

ІНСТРУКЦІЯ ДЛЯ ВЛАСНИКІВ ПОСВІДЧЕННЯ ВОДІЯ ШТАТУ АЙОВА



ОЗНАЙОМТЕСЯ З ІНСТРУКЦІЄЮ ДЛЯ ВЛАСНИКІВ ПОСВІДЧЕННЯ ВОДІЯ ШТАТУ АЙОВА ЗА АДРЕСОЮ
IOWADOT.GOV/DRIVERSMANUAL



Кім Рейнольдс (Kim Reynolds),
губернатор штату Айова

ВАЖЛИВЕ ПОВІДОМЛЕННЯ ВОДІЯМ

Сісти за кермо вперше може бути страшно, але водночас хвилююче. Свобода керувати автомобілем самостійно відкриває цілий новий світ можливостей, але якщо ви підготуєтеся й знатимете правила дорожнього руху до того, як повернути ключ у замок запалювання, це підвищить безпеку всіх, хто перебуває на дорозі.

Читання, розуміння й застосування інформації, що міститься в цій інструкції для водіїв, допоможе вам стати безпечним водієм. Детальні відомості в інструкції пояснять більше, але дотримання цих основних правил безпеки допоможе вам почати.

- Пристібайте ремені безпеки, де б ви не сиділи в автомобілі.
- Дотримуватись обмежень швидкості.
- Зосередьте всю свою увагу на керуванні автомобілем.
- Керуйте автомобілем у тверезому стані.

Дякуємо, що знайшли час, щоб вивчити практичну інформацію з цієї інструкції й поєднати її з практикою за кермом. Ці два досвіди навчання й ваше прагнення стати безпечним водієм цінують усі, хто перебуває на дорогах штату Айова.

ВІДВІДУВАННЯ ЦЕНТРУ ОБСЛУГОВУВАННЯ З ВИДАЧІ ПОСВІДЧЕНЬ ВОДІЯ ТА ПОСВІДЧЕНЬ ОСОБИ

По всьому штату є центри обслуговування Департаменту транспорту штату Айова й окружні казначейства. Ви можете відвідати будь-який центр. Це не обов'язково має бути найближчий центр до вашого місця проживання. Крім того, деякі послуги, як-от поновлення посвідчення водія, доступні онлайн, якщо вам виповнилося 18 років і ви відповідаєте іншим вимогам.



ДОМОВТЕСЯ ПРО ЗУСТРІЧ У ЦЕНТРИ ДЕПАРТАМЕНТУ ТРАНСПОРТУ:

www.iowadot.gov/service-selector



В ОКРУЖНОМУ КАЗНАЧЕЙСТВІ:

Скористайтеся вебсайтом нижче, щоб зв'язатися з центром, який ви плануєте відвідати, щоб дізнатися, як він працює.
www.iowadot.gov/mvd/iowa-dot-locations



ОНЛАЙН:

Перевірте, чи маєте ви право на отримання онлайн-послуг.

www.mymvd.iowadot.gov

Це ЄДИНЕ місце, де ви можете оновити посвідчення водія онлайн. Є кілька вебсайтів, які продають інформацію, яку ми надаємо безкоштовно. Вони переконують вас, що ви отримаєте нове посвідчення водія, але це не так.



ЧИ ПОТРІБНА ВАМ ЦЯ ІНСТРУКЦІЯ ІНШОЮ МОВОЮ?

Ця інструкція доступна іншими мовами за адресою:
iowadot.gov/mvd/driverslicense/driverslicense/dlmanual

ЗМІСТ

ГЛАВА 1: ВАШЕ ПОСВІДЧЕННЯ ВОДІЯ..... 4

1.1 КОМУ ПОТРІБНО ПОСВІДЧЕННЯ ВОДІЯ ШТАТУ АЙОВА?.....	4
1.2 Наявність посвідчення водія та страхування	5
1.3 Необхідні перевірки здоров'я та тести.....	5

ГЛАВА 2: ДОРОЖНІ ЗНАКИ ТА ПРАВИЛА ДОРОЖНЬОГО РУХУ 6

2.1 Дорожні знаки	6
2.2 Знаки регулювання дорожнього руху.....	8
2.3 Попереджувальні знаки	9
2.4 Знак транспортного засобу, що повільно рухається... 10	
2.5 Вказівні знаки.....	10
2.6 Сервісні знаки	10
2.7 Маршрутні знаки	10
2.8 Сигнали для регулювання дорожнього руху.....	10
2.9 Залізничні переїзди	11
2.10 Місця проведення робіт.....	13
2.11 Дорожня розмітка та інші лінії для контролю смуги ..14	
2.12 Лінії «Дати дорогу».....	14
2.13 Пішохідні переходи, стоп-лінії та розмітка зі стрілками напрямку.....	14
2.14 Реверсні смуги руху.....	14
2.15 Спільна смуга для повороту ліворуч	15
2.16 Спеціально відведені смуги	15
2.17 Загальне використання смуг руху.....	15
2.18 Велосипедні доріжки та дорожня розмітка.....	16
2.19 Велосипедні та пішохідні сигнали	17
2.20 Пішоходи з порушенням зору.....	17
2.21 Перехрестя	17
2.22 Транспортні засоби служби екстреної допомоги	18
2.23 Шкільні автобуси	19
2.24 Паркування	20
2.25 Стоянку заборонено	20
2.26 При наближенні до зупинених транспортних засобів. Закон штату Айова про зміну смуги руху або уповільнення руху.....	21
2.27 Закон «Steer it-clear it»	21

ГЛАВА 3: ПІДГОТУЙТЕСЯ ДО ПОЇЗДКИ 22

3.1 Обслуговування вашого автомобіля	22
3.2 Регулювання сидіння та дзеркал.....	24
3.3 Удосконалені системи допомоги водієві.....	25
3.4 Пам'ятайте про сліпі зони	33
3.5 Ремені безпеки та дитячі пристрої для безпечної їзди....	33

3.6 Закріплення незакріплених предметів.....	35
3.7 Усунення відволікаючих факторів.....	35
3.8 Алкоголь і наркотики	36
3.9 Водіння у стані сонливості	36
3.10 Підготовка до дороги попереду – застосунок Iowa 511	37

ГЛАВА 4: ОСНОВНІ НАВИЧКИ ВОДІННЯ..... 38

4.1 Запуск автомобіля	38
4.2 Перемикання передач	38
4.3 Розгін.....	39
4.4 Гальмування та зупинка.....	39
4.5 Відповідна швидкість	41
4.6 Управління транспортним засобом	41
4.7 Рух заднім ходом	42
4.8 Правильні техніки повороту.....	42
4.9 Зміна смуг руху	43
4.10 Обгін	44
4.11 Безпечне водіння	46
4.12 Безпечне водіння в дорожньому русі	47
4.13 Спілкування - фари, звуковий сигнал і аварійні сигнали.....	48

ГЛАВА 5: ЗАСТОСУВАННЯ ВАШИХ НАВИЧОК ВОДІННЯ 50

5.1 Перехрестя.....	50
5.2 Водіння по міжштатним автомагістралям та автомагістралям.....	51
5.3 Перехрестя з меншою кількістю конфліктів	52
5.4 Ромбоподібна розв'язка, що розходитьсся.....	53
5.5 Кільцеві розв'язки	54
5.6 Водіння по сільських/гравійних дорогах.....	55
5.7 Водіння в темний час доби	56
5.8 Олені та інші тварини.....	57
5.9 Спільне використання дороги з великогабаритними вантажівками	57
5.10 Спільне використання дороги з мотоциклами	58
5.11 Спільне використання дороги з велосипедистами та пішоходами	58
5.12 Закриті транспортні засоби у спекотний день	59
5.13 Керування автомобілем у погану погоду.....	59
5.14 Надзвичайні ситуації, пов'язані з поломкою транспортного засобу.....	62
5.15 Участь у ДТП.....	63
5.16 Взаємодія з правоохоронними органами.....	64



ГЛАВА 1

ВАШЕ ПОСВІДЧЕННЯ ВОДІЯ

1.1 КОМУ ПОТРІБНО ПОСВІДЧЕННЯ ВОДІЯ ШТАТУ АЙОВА?

В штаті Айові будь-яка людина, яка керує транспортним засобом, мотоциклом чи мопедом на дорогах загального користування, повинна мати посвідчення водія. Ви вважаєтеся резидентом штату Айова для цілей отримання посвідчення водія, якщо ви виконали принаймні одну з наведених нижче умов:

- Зареєстровані для голосування в цьому штаті.
- Записали свою дитину до державної школи штату Айова.
- погодилися на постійну роботу в штаті Айова.
- 30 днів безперервно прожили в штаті Айова.
- Подали заяву на звільнення від сплати податку на майно або військового податку на майно в штаті Айова.
- Отримуєте державну допомогу від штату Айова.

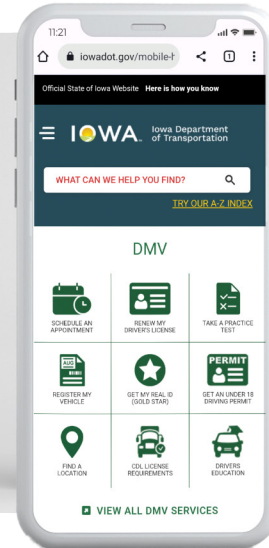
Вам НЕ потрібно посвідчення водія, якщо ви:

- Керуєте військовою машиною під час виконання службових обов'язків у Збройних силах США.
- Керуєте сільськогосподарською технікою між домашньою фермою та будь-якими сусідніми сільськогосподарськими угіддями чи фермами в радіусі двох миль.
- Керуєте транспортним засобом із поточним посвідченням водія з вашого рідного штату чи округу під час перебування в штаті Айова в якості гостя чи студента.



ВІДВІДАЙТЕ САЙТ **IOWADOT.GOV**, ЩОБ ДІЗНАТИСЯ ПРО НАВЕДЕНЕ НИЖЧЕ:

- ✓ Коли поновлювати посвідчення водія і як це зробити.
- ✓ Програма отримання посвідчення водія (для водіїв віком до 18 років).
- ✓ Проходження перевірки знань вдома чи в школі (пропустіть поїздку).
- ✓ Спеціальні види посвідчень водія, як-от посвідчення водія для керування мопедом і комерційне посвідчення водія (CDL).



1.2 НАЯВНІСТЬ ПОСВІДЧЕННЯ ВОДІЯ ТА СТРАХУВАННЯ

Ви завжди повинні мати при собі посвідчення водія під час керування транспортним засобом. Водії транспортних засобів, зареєстрованих в штаті Айова, також повинні мати при собі страхову картку (роздруковану або в електронному вигляді), щоб підтвердити наявність страхування відповідальності. Невиконання цієї вимоги може призвести до штрафів і можливої конфіскації транспортного засобу.

1.3 НЕОБХІДНІ ПЕРЕВІРКИ ЗДОРОВ'Я ТА ІСПИТИ

Якщо ви подаєте заявку на отримання посвідчення водія, вам потрібно буде зробити наведене нижче:

- Пройти перевірку зору.
- Пройти перевірку знань.
- Показати, що ви успішно пройшли курс навчання водіїв, схвалений штатом Айова (якщо вам менше 18 років).
- Скласти іспит з водіння (не обов'язковий, якщо ви виконали вимоги курсу навчання водіїв).



Навчайтеся в Інтернеті за допомогою нашого практичного тесту:

www.iowadot.gov/mvd/driverslicense/manuals-and-practice-tests



ГЛАВА 2

ДОРОЖНІ ЗНАКИ ТА ПРАВИЛА ДОРОЖНЬОГО РУХУ

2.1 ДОРОЖНІ ЗНАКИ

Дорожні знаки повідомляють про правила дорожнього руху, небезпеки, розташування, напрямки та де знаходяться сервіси. За допомогою форми й кольору дорожніх знаків можна визначити, яку інформацію вони надають.

СТАНДАРТНІ КОЛЬОРИ

ЧЕРВОНИЙ

Зупиніться, дайте дорогу або зробить те, що вказано на знаку.

ЗЕЛЕНИЙ

Напрямок. Вказує, де знаходиться місце або наскільки далеко місце знаходиться від вашого місцезнаходження.

СИНИЙ

Сервіси для мандрівників. Скеровує вас до таких місць, як зони відпочинку, туристичні об'єкти, лікарні, місця для проживання, автозаправні станції, ресторани й туристичні визначні пам'ятки.

ЖОВТИЙ

Загальне попередження.

ФЛУОРЕСЦЕНТНИЙ ЖОВТО-ЗЕЛЕНИЙ

Попереджувальні знаки для пішоходів, велосипедистів і учнів.

БІЛИЙ

Регулювання дорожнього руху. Надає інформацію щодо застосованих законів і постанов.

ОРАНЖЕВИЙ

Попередження про дорожні роботи, тимчасове регулювання дорожнього руху та технічне обслуговування. Обов'язково стежте за змінами обмеження швидкості та працівниками на дорозі.

КОРИЧНЕВИЙ

Місця для відпочинку й культурні пам'ятки. Вказує дорогу до історичних місць, парків або зон відпочинку.

ФЛУОРЕСЦЕНТНИЙ РОЖЕВИЙ

Попереджувальні й вказівні знаки для управління інцидентами, як-от прибирання після аварії, розчищення завалів тощо.

СТАНДАРТНІ ФОРМИ

**ВОСЬМИКУТНИК**

Форма використовується лише для знака «Стоп». Повністю зупиніться на перехресті, на якому встановлено цей знак.

**РІВНОСТОРОННІЙ ТРИКУТНИК**

Дати дорогу.

**ПРАПОРЕЦЬ**

Цей знак буде стояти ліворуч від дороги. Він попереджає про те, що ви в'їхали в зону, де обгін заборонено.

**РОМБ**

Попередження. Попереджає вас про особливі небезпеки на дорозі. Слова чи зображення на знаку покажуть вам, чому вам потрібно зменшити швидкість або бути особливо обережними.

**ПРЯМОКУТНИК**

Використовується для знаків регулювання, вказівних та попереджувальних знаків.

**П'ЯТИКУТНИК**

Пішохідний перехід через дорогу біля школи. Знаки позначають території біля школи та переходи через дорогу біля школи.

**КОСИЙ ХРЕСТ**

Знаки залізничного переїзду встановлюються на кожному переїзді. Знак із цифрою під знаками у формі косих хрестів показує, скільки залізничних колій ви повинні проїхати.

**КОЛО**

Попереду залізничний переїзд.

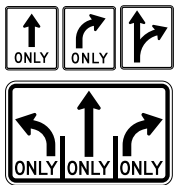
2.2 ЗНАКИ РЕГУЛЮВАННЯ ДОРОЖНЬОГО РУХУ

Ці знаки надають інформацію про правила щодо напрямку руху, використання смуг руху, повороту, швидкості, паркування та інших особливих ситуацій. Деякі знаки регулювання дорожнього руху мають червоне коло з червоною косою лінією над символом. Вони вказують, що вам заборонено щось робити; наприклад, заборонено поворот ліворуч, поворот праворуч або розворот на 180 градусів.



ЗНАКИ ОБМЕЖЕННЯ ШВИДКОСТІ

Знаки обмеження швидкості вказують на максимальну або мінімальну безпечну швидкість, яка дозволена. Обмеження максимальної швидкості призначені для ідеальних умов водіння. Іноді вам необхідно зменшувати швидкість, коли цього вимагають умови, наприклад, коли дорога слизька (під час дощу чи снігу) або коли важко чітко бачити дорогу (під час туману). На деяких високошвидкісних дорогах встановлені мінімальні обмеження швидкості. Якщо ця мінімальна швидкість для вас занадто велика, то вам слід скористатися іншим маршрутом.



ЗНАКИ КОНТРОЛЮ СМУГИ

Ці знаки позначають, куди можна їхати і куди можна повертати, і часто для них використовується символ у вигляді стрілки. Ці знаки стоять уздовж дороги або висять над дорогою. Іноді на дорозі також можуть бути намальовані білі стрілки.



ЗНАКИ, ЩО ЗАБОРОНЯЮТЬ ОБГІН

Ці знаки позначають місця, де небезпечно обганяти інший транспортний засіб. Знак «Зона, де обгін заборонено» встановлюється на початку зони, на якій заборонено обгін. Зони, на яких дозволено обгін, залежать від того, наскільки далеко ви бачите попереду. Там, де обгін дозволено, ви можете обганяти, лише якщо це безпечно. На сторінці 44 описана дорожня розмітка зон, де заборонено обгін.



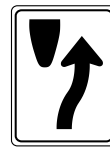
ЗНАК «СТОП»

Знак «Стоп» означає, що ви повинні повністю зупинитися й зачекати, доки транспортні засоби та пішоходи не залишать проїжджу частину дороги, перш ніж продовжити рух. Зупиніться біля стоп-лінії, якщо вона є. У разі потреби ви можете їхати вперед до знака «Стоп» або краю перехрестя, а потім продовжити рух, коли це буде безпечно.



ЗНАК «ДАТИ ДОРОГУ»

Знак «Дати дорогу» означає, що ви повинні зменшити швидкість і дати дорогу на перехресті, через яке ви переїжджаєте, або на проїжджій частині, на яку ви виїжджаєте.



АВТОМАГІСТРАЛЬ ІЗ РОЗДІЛЮВАЛЬНОЮ СМУГОЮ

Дорога попереду розділена. Цей знак спрямовує рух транспорту навколо острівця безпеки або розділювального бар'єра.



ДОРОГА З ОДНОСТОРОННІМ РУХОМ

Транспорт рухається тільки в напрямку, вказаному стрілкою.



ЗНАК «ЦЕГЛА»

Ви побачите цей знак на місцях виїзду на проїжджу частину, куди заборонено заїжджати. Ви побачите їх на з'їздах, на пішохідних переходах на дорогах із розділювальною смугою і в багатьох місцях на дорогах з одностороннім рухом.



В'ЇЗД ЗАБОРОНЕНО

Ви повернули не туди і виїхали на смугу зустрічного руху. Приберіть свій транспортний засіб із проїденої ділянки дороги, зупиніть і розверніть його якомога швидше та безпечніше.

2.3 ПОПЕРЕДЖУВАЛЬНІ ЗНАКИ

Попереджувальні знаки - це жовті знаки з чорними літерами чи символами, більшість із яких має форму ромба. Ці знаки попереджають вас зменшити швидкість і бути готовими зупинитися в разі необхідності; попереду особлива ситуація чи небезпека. Нижче наведено деякі стандартні попереджувальні знаки.



ПЕРЕХРЕСТЯ

Попереду є інша дорога, яка перетинає дорогу, якою ви їдете. Уважно стежте за перехресним рухом на своєму шляху.



КІНЕЦЬ СМУГИ РУХУ

Дві смуги руху незабаром стануть однією смугою. Під час злиття транспортні засоби повинні давати дорогу.



ПЛАВНИЙ ПОВОРОТ

Дорога попереду поступово повертає. Будьте готові до зміни напрямку.



СВІТЛОФОР ПОПЕРЕДУ

Ці знаки використовуються на дорогах із більшою швидкістю. Будьте готові до перехрестя та світлофора.



СІЛЬСЬКОГОСПОДАРСЬКА ТЕХНІКА

Будьте уважні! На дорозі може бути сільськогосподарська техніка, яка повільно рухається. Знизьте швидкість і повільно обганяйте.



КОВЗАННЯ ПРИ МОКРІЙ ПОВЕРХНІ

У сиру погоду дорога попереду стає слизькою. Знизьте швидкість за цих умов.



ЗЛИТТЯ ТРАНСПОРТНИХ ПОТОКІВ

Якщо ви перебуваєте на головній дорозі й бачите цей знак, будьте готові до того, що на вашу смугу виїдуть інші транспортні засоби.



ПІШОХІДНИЙ ПЕРЕХІД

Слідкуйте за людьми, які можуть вийти чи вибігти перед вашим автомобілем.



ЗНАК V-ПОДІБНОЇ ФОРМИ

Використовується додатково до знаків повороту, коли потрібно привернути додаткову увагу до зміни напрямку дороги.



ДВОСТОРОННІЙ РУХ

Тримайтеся правого боку, тому що ви виїжджаєте з дороги з одностороннім рухом на дорогу з двостороннім рухом.



ДИКІ ТВАРИНИ

У цьому районі можуть бути олені, які намагатимуться перетнути проїжджу частину. Зменшіть швидкість і уважно спостерігайте.



ШВИДКІСТЬ НА ВИЇЗДІ
Рекомендована швидкість на виїзді.



ПОЧАТОК ДОРОГИ З РОЗДІЛЮВАЛЬНОЮ СМУГОЮ

Ви наближаєтеся до місця, де двосторонній рух буде розділено центральною смугою.



ПАГОРБ

Цей знак є попередженням для всіх транспортних засобів про те, що дорога попереду йде вниз із пагорба. Перед спуском із пагорба слід перевірити гальма.



ПОПЕРЕДУ ПІШОХІДНИЙ ПЕРЕХІД ЧЕРЕЗ ДОРОГУ БІЛЯ ШКОЛИ

Ви наближаєтеся до території школи з переходом. Дивіться, чи немає дітей та позначеного переходу через дорогу біля школи. Колір цього знака може бути жовтим.



КІНЕЦЬ ДОРОГИ З РОЗДІЛЮВАЛЬНОЮ СМУГОЮ

Двосторонній рух більше не розділятиметься центральною смугою. Стежте за зустрічними транспортними засобами.



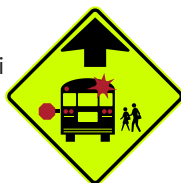
Т-ПОДІБНЕ ПЕРЕХРЕСТЯ

Дорога, якою ви їдете, не веде прямо вперед. Приготуйтеся повернути праворуч чи ліворуч.



КІННИЙ ТРАНСПОРТНИЙ ЗАСІБ

Будьте уважні! На дорозі можуть бути кінні транспортні засоби, які повільно рухаються. Знизьте швидкість і повільно обганяйте.



ПОПЕРЕДУ ЗУПИНКА ШКІЛЬНОГО АВТОБУСА

Ви наближаєтеся до місця, де шкільний автобус буде забирати чи висаджувати пасажирів. Дивіться, чи немає дітей. Будьте готові зупинитися.

2.4 ЗНАК ТРАНСПОРТНОГО ЗАСОБУ, ЩО ПОВІЛЬНО РУХАЄТЬСЯ

Світловідбиваючий помаранчевий трикутник на задній частині транспортного засобу означає, що він рухається зі швидкістю 35 миль на годину або менше. Ви можете побачити цей знак на техніці для обслуговування доріг, сільськогосподарських транспортних засобах або фургонах, запряжених кінями.



2.5 ВКАЗІВНІ ЗНАКИ

Вказівні знаки показують напрямки й відстань до різних місць чи територій, як-от мостів, аеропортів, кордонів штатів; або до визначних місць, як-от національних парків, історичних територій чи музеїв. Позначки миль показують кількість миль від того місця, де міжштатна дорога почала йти по території штату, яким ви подорожуєте. Їх можна використовувати, щоб порахувати, наскільки далеко ви перебуваєте від виїзду чи пункту призначення, і вказати ваше точне місцезнаходження в екстреній ситуації.



2.6 СЕРВІСНІ ЗНАКИ

Сервісні знаки вказують на розташування різних сервісів; наприклад зон відпочинку, автозаправних станцій, кемпінгів чи лікарень.



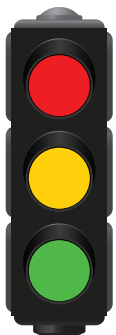
2.7 МАРШРУТНІ ЗНАКИ

Форма маршрутного знака вказує на тип дороги – міжштатна автомагістраль, автомагістраль США, траса штату Айова, окружна дорога тощо. Під час поїздки дотримуйтеся знаків, щоб не збитися з маршруту.



2.8 СИГНАЛИ ДЛЯ РЕГУЛЮВАННЯ ДОРОЖНЬОГО РУХУ

Окрім сигналів для регулювання дорожнього руху, регулювання дорожнього руху можуть здійснювати правоохоронні органи, дорожній персонал або охорона пішохідного переходу біля школи. Ви повинні виконувати вказівки цих осіб.



Стандартний сигнал для регулювання дорожнього руху

Немиготливий червоний
Повністю зупиніться.

Миготливий червоний
Поводьтеся так само, як і при знакові «Стоп».

Немиготливий жовтий
Не виїжджайте на перехрестя, якщо ви можете безпечно зупинитися. Якщо ви не можете безпечно зупинитися, проїжджайте перехрестя обережно.

Миготливий жовтий
Їдьте з обережністю. Дайте дорогу автомобілям і пішоходам і продовжуйте рух, коли буде безпечно.

Немиготливий зелений
Їдьте, але тільки тоді, коли перехрестя буде вільним. Давайте дорогу транспортним засобам і пішоходам на перехресті. Коли світло змінюється, транспорт може опинитися на перехресті, і ви повинні дати йому час, щоб звільни проїжджу частину.

Немиготлива червона стрілка
Водії, які повертають ліворуч чи праворуч, повинні зупинитися.

Немиготлива жовта стрілка
Лівий чи правий сигнал повороту ось-ось загориться червоним. Не виїжджайте на перехрестя, якщо ви можете безпечно зупинитися. Завершіть поворот ліворуч чи праворуч, якщо ви вже на перехресті.

Миготлива жовта стрілка
Дайте дорогу зустрічному транспорту й пішоходам; потім обережно поверніть ліворуч. Для зустрічного транспорту горить зелене світло.

Немиготлива зелена стрілка
Водії можуть продовжити рух, повертаючи ліворуч чи праворуч. Зустрічний транспорт має зупинитися. Не їдьте прямо. Їдьте тільки в напрямку, вказаному стрілкою. Дайте дорогу іншим транспортним засобам і пішоходам, які вже знаходяться на перехресті.



Попереду сигнал у вигляді стрілки

2.9 ЗАЛІЗНИЧНІ ПЕРЕЇЗДИ

Будьте особливо обережні на залізничних переїздах і ніколи не зупиняйте автомобіль на залізничних коліях. Поїзди не можуть швидко зупинитися.

Попереджувальні знаки й дорожня розмітка вказують на те, що залізничні колії перетинають дорогу попереду. Наближаючись до колій, усуньте відволікаючі фактори, опустіть вікна й вимкніть музику. **Див. малюнок 2.1, щоб дізнатися про загальні знаки й сигнали залізничних переїздів.**

На переїздах між автомагістраллю й залізницею встановлюється знак із назвою залізниці та номером телефону, за яким можна телефонувати в екстрених випадках. Якщо вам стало відомо про несправність сигналу або іншу небезпечну ситуацію (наприклад, транспортний засіб заглох, інша перешкода або пошкодження колій), зателефонуйте за вказаним номером, щоб повідомити відповідну залізницю (див. *внизу праворуч зображення знака системи повідомлення про аварійні ситуації (ENS)*).

АКТИВНО ЗАХИЩЕНІ ЗАЛІЗНИЧНІ ПЕРЕЇЗДИ

Активно захищені залізничні переїзди обладнуються світлофорами та/або шлагбаумами. Якщо світлофор мигає або опущений шлагбаум, це означає, що наближається поїзд. Завжди дотримуйтеся цих попереджувальних сигналів. Не їдьте, коли світлофор мигає, і не намагайтеся об'їхати шлагбаум.

ПАСИВНО ЗАХИЩЕНІ ЗАЛІЗНИЧНІ ПЕРЕЇЗДИ

На пасивно захищених залізничних переїздах не встановлюються світлофори й шлагбауми. Вони будуть позначені лише знаком «Залізничний переїзд», «Стоп» або «Дати дорогу». На цьому типі переїзду зменшуйте швидкість і дивіться, чи не йде зустрічний поїзд. Не покладайтеся ні на світлофор, ні на шлагбаум, а завжди очікуйте, що може йти поїзд.



ПРОЇЗД БЕЗ ЗУПИНКИ ЗАБОРОНЕНО

Усі шкільні автобуси, чартерні автобуси, водії, які перевозять пасажирів за наймом (наприклад, Uber або Lyft), а також усі транспортні засоби, які повинні мати таблички про перевезення небезпечних матеріалів, повинні зупинитися на відстані від 15 до 50 футів від залізничних колій перед переїздом. Якщо поліцейський або сигнал регулювання дорожнього руху вказує, що транспорт може рухатися далі, вам не потрібно зупинитися. Також не потрібно зупинятися, якщо переїзд позначено знаком «НЕ ЗУПИНЯТИСЯ».

РОБІТЬ БЕЗПЕЧНИЙ ВИБІР

Джерело: Operation Lifesaver

Безпечний і законний переїзд

- Єдиним безпечним і законним місцем для переїзду через залізничні колії є спеціально відведені переїзди.
- Дотримуйтеся попереджувальних знаків і сигналів.
- Не всі залізничні колії обладнані шлагбаумами. Слідкуйте за попереджувальними знаками й дорожньою розміткою, які вказують на те, що залізничні колії перетинають дорогу попереду.
- Залізничні вагони мають світловідбиваючі смуги для покращення їхньої видимості вночі та в інших умовах поганої видимості, як-от дощ, сніг або туман. Будьте уважними, коли через певні умови може бути важко помітити поїзд.
- Перш ніж продовжити їхати, подивіться, чи немає поїзда.

Зачекайте, подивіться в обидва боки

- Завжди очікуйте, що може йти поїзд.
- Поїзди можуть бути ближче й рухатися швидше, ніж здається, і можуть рухатися будь-якою колією в будь-який час.
- Кілька колій може означати кілька поїздів. Перш ніж продовжити їхати, переконайтеся, що ви чітко бачите колії в обох напрямках.
- Не проїжджайте через переїзд, коли блимає світлофор чи опущений шлагбаум. Ніколи не намагайтеся перегнати поїзд.

Будьте обережними, щоб не застрягти

- Перш ніж переїжджати через переїзд, переконайтеся, що ви зможете повністю його переїхати. Пам'ятайте, що поїзди ширші за колії.
- Коли ви зупиняєтеся, залиште принаймні 15 футів між передньою й задньою частиною автомобіля та найближчою рейкою.
- Уникайте перемикання передач на переїзді.

Вийдіть з автомобіля, відійдіть якомога далі, знайдіть синьо-білий знак

- Якщо ваш автомобіль застряг або заглох на переїзді, негайно виведіть усіх із нього і відійдіть подалі, навіть якщо ви не бачите поїзда.
- Зателефонуйте за номером, вказаним на синьо-білому знаку системи повідомлення про аварійні ситуації (ENS). Повідомте диспетчеру ідентифікаційний номер переїзду.
- Якщо такого знака немає, зателефонуйте за номером 911.



Знак системи повідомлення про аварійні ситуації (ENS)

Малюнок 2.1: Operation Lifesaver - Знайте знаки та сигнали

ЗНАЙТЕ ЗНАКИ ТА СИГНАЛИ

ДЕКІЛЬКА КОЛІЙ

Є декілька колій. Кілька колій може означати кілька поїздів. Перш ніж продовжити їхати, зачекайте, поки ви зможете чітко бачити шлях в обох напрямках.

ШЛАГБАУМ ОПУСКАЄТЬСЯ І МИГАЄ ЧЕРВОНІЙ СИГНАЛ СВІТЛОФОРА

Наближається поїзд (навіть якщо ви його ще не бачите). Зачекайте, поки не вимкнеться сигнал світлофора і не підніметься шлагбаум. Об'їжджати опущений шлагбаум заборонено й небезпечно.

КОСИЙ ХРЕСТ

ДАЙТЕ ДОРОГУ, якщо наближається поїзд. Поїзди завжди мають перевагу.

ЧЕРВОНІЙ МИГТЛИВИЙ СИГНАЛ СВІТЛОФОРА

ЗУПИНІТЬСЯ, коли мигає. НЕ продовжуйте рух, поки мигає, після того, як ви почнете переїжджати через колії, продовжуйте рух.

СИСТЕМА ПОВІДОМЛЕННЯ ПРО АВАРІЙНІ СИТУАЦІЇ (ENS)

Це перший номер телефону, на який потрібно дзвонити, якщо транспортний засіб застряг або заглох на коліях. ПРИМІТКА: Кожен знак має окремий номер телефону та ідентифікаційний номер місцезнаходження.

Також використовуйте ENS, щоб повідомляти про людей, транспортні засоби чи сміття на коліях, пошкоджені знаки чи сигнали та погану видимість.

РОЗМІТКА ДОРОГИ

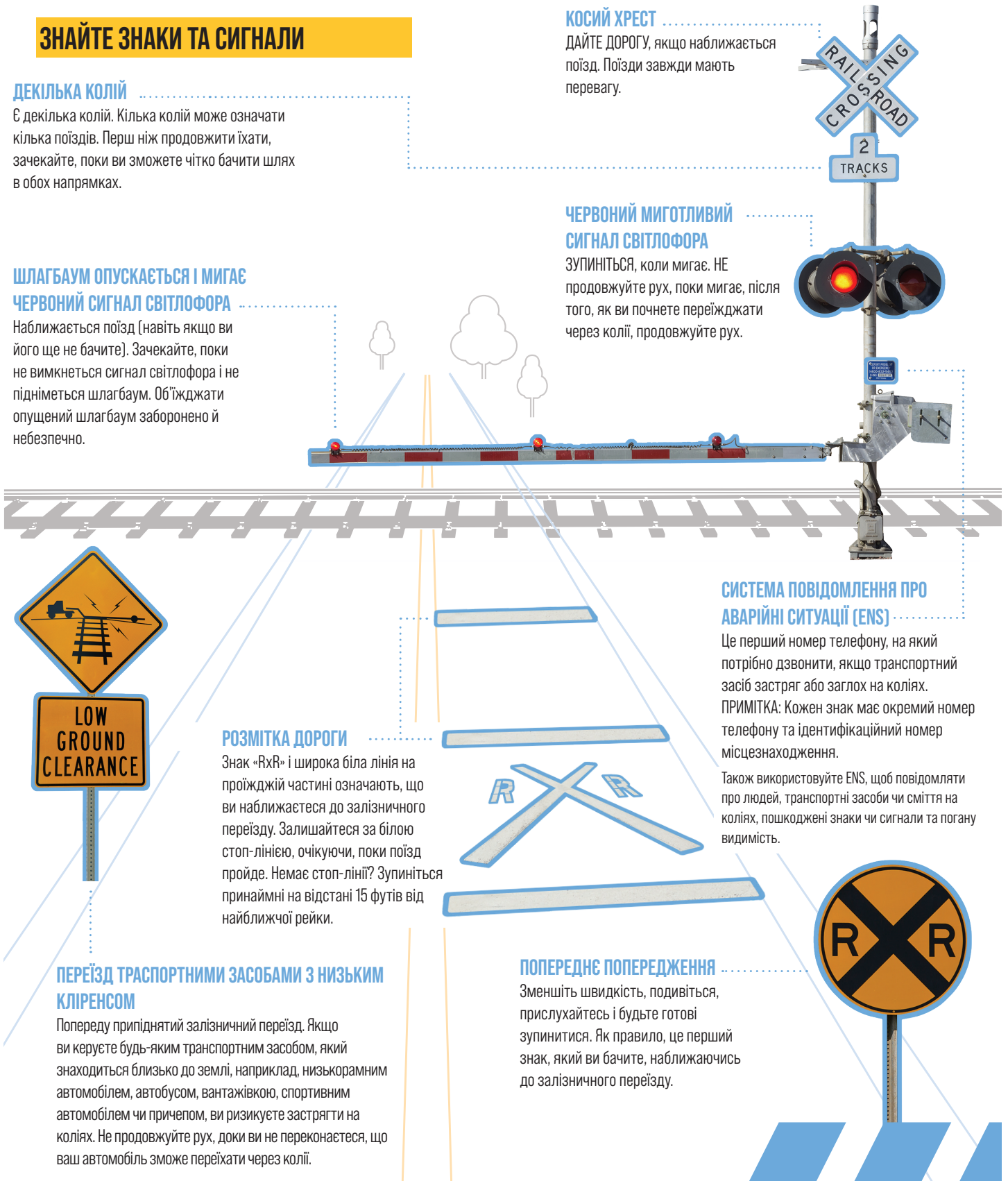
Знак «RxR» і широка біла лінія на проїжджій частині означають, що ви наближаєтесь до залізничного переїзду. Залишайтеся за білою стоп-лінією, очікуючи, поки поїзд пройде. Немає стоп-лінії? Зупиніться принаймні на відстані 15 футів від найближчої рейки.

ПОПЕРЕДНЄ ПОПЕРЕДЖЕННЯ

Зменшіть швидкість, подивіться, прислухайтеся і будьте готові зупинитися. Як правило, це перший знак, який ви бачите, наближаючись до залізничного переїзду.

ПЕРЕЇЗД ТРАНСПОРТНИМИ ЗАСОБАМИ З НИЗЬКИМ КЛІРНСОМ

Попереду припіднятий залізничний переїзд. Якщо ви керуєте будь-яким транспортним засобом, який знаходиться близько до землі, наприклад, низькорамним автомобілем, автобусом, вантажівкою, спортивним автомобілем чи причепом, ви ризикуєте застрягти на коліях. Не продовжуйте рух, доки ви не переконаєтеся, що ваш автомобіль зможе переїхати через колії.



Джерело: Operation Lifesaver: https://oli.org/sites/default/files/2021-01/OLI_Brochure_All_Drivers_WEB_version.pdf

2.10 МІСЦЯ ПРОВЕДЕННЯ РОБІТ

Пристрої для регулювання дорожнього руху, як-от табло зі стрілками, тимчасові світлофори, регулювальники руху й пристрої, що направляють, встановлюються в місцях проведення робіт, щоб інформувати водіїв про різні умови. Більшість знаків у місцях проведення робіт мають форму ромба, хоча деякі знаки мають прямокутну форму. Основним кольором цих знаків і попереджувальних пристроїв є помаранчевий.

Пристрої й сигнали регулювання дорожнього руху використовуються для позначення місць проведення будівельних, ремонтних, розвідувальних робіт і робіт із комунікаціями. Вони допомагають безпечно направляти водіїв і пішоходів через місце проведення робіт, зберігаючи працівників на проїжджій частині в безпеці. **Будьте пильні й обережні за кермом, оскільки за порушення в місцях проведення робіт можуть сплачуватися подвійні штрафи.**

Місця проведення робіт можуть бути небезпечними, і безпека дорожніх робітників залежить від вас:

РЕГУЛЮЙТЕ ШВИДКІСТЬ ВІДПОВІДНО ДО ДОРОЖНІХ УМОВ.

ВИКОНУЙТЕ ВСІ ВКАЗІВКИ, ЩО НАДАЮТЬСЯ ЗНАКАМИ, СИГНАЛАМИ ДЛЯ РЕГУЛЮВАННЯ ДОРОЖНЬОГО РУХУ ТА РЕГУЛЮВАЛЬНИКАМИ РУХУ.

ЗБІЛЬШТЕ ДИСТАНЦІЮ СЛІДУВАННЯ.

ЗОСЕРЕДЬТЕ ВСЮ СВОЮ УВАГУ НА ВОДІННІ.



ТАБЛО ЗІ СТРІЛКАМИ

Великі миготливі панелі зі стрілками зазвичай використовуються, коли смуга чи узбіччя закриті.



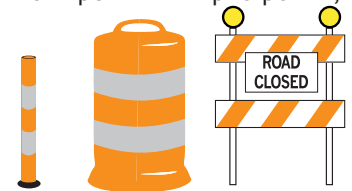
РЕГУЛЮВАЛЬНИКИ РУХУ

Люди з табличками «Стоп/повільно» допомагають контролювати рух у місцях проведення робіт. Виконуйте їхні інструкції. Вони повинні бути одягнені в флуоресцентні жовто-зелені або помаранчеві жилети, сорочки чи куртки. Зазвичай вони використовують знаки «Стоп/повільно». Час від часу можуть використовувати червоні прапорці.



ПРИСТРОЇ, ЩО НАПРАВЛЯЮТЬ

Загородження, вертикальні панелі, бочки, конуси й вказівники у формі труб є найпоширенішими пристроями, які використовуються для попередження водіїв про незвичні та потенційно небезпечні умови та для безпечного спрямування водіїв через місце проведення робіт.



Малюнок 2.2: Розмітка для контролю смуги



Дорога з одностороннім рухом

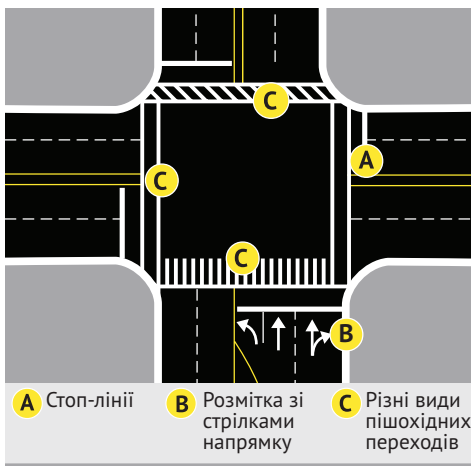


Дорога з двостороннім рухом

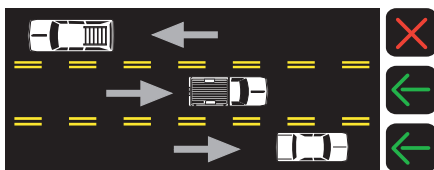
Малюнок 2.3: Лінії «Дати дорогу»



Малюнок 2.4: Пішохідні переходи, стоп-лінії та розмітка зі стрілками напрямку



Малюнок 2.5: Реверсивні смуги



2.11 ДОРОЖНЯ РОЗМІТКА ТА ІНШІ ЛІНІЇ ДЛЯ КОНТРОЛЮ СМУГИ

Розмітка на дорозі допомагає спрямовувати й регулювати рух, як і дорожні знаки. Ви можете побачити її окремо або разом із знаками й сигналами для регулювання дорожнього руху. Білі лінії розділяють рух транспорту, що рухається в одному напрямку. Жовті лінії розділяють рух транспорту, що рухається в протилежному напрямку.

На дорогах із двостороннім рухом ви побачите суцільну жовту лінію з пунктирною лінією поруч із нею в деяких місцях. З боку суцільної жовтої лінії обгін заборонений. Транспортні засоби збоку від пунктирної лінії можуть йти на обгін, якщо це безпечно.

2.12 ЛІНІЇ «ДАТИ ДОРОГУ»

Лінії «Дати дорогу» складаються з ряду суцільних білих трикутників, спрямованих у бік транспортних засобів, що наближаються. Ці лінії проходять через смугу руху, щоб вказати місце, де транспортні засоби повинні дати дорогу згідно зі знаком «Дати дорогу» або «Дати дорогу пішоходам».

2.13 ПІШОХІДНІ ПЕРЕХОДИ, СТОП-ЛІНІЇ ТА РОЗМІТКА ЗІ СТРІЛКАМИ НАПРЯМКУ

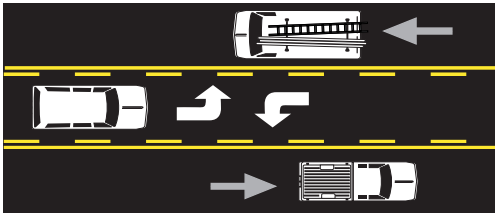
Якщо потрібно зупинитися через знак чи сигнал, ви повинні зупинитися до того, як ваш автомобіль досягне стоп-лінії чи пішохідного переходу, якщо він є. Пішохідні переходи визначають зону переходу проїжджої частини пішоходами. Ви повинні дати дорогу пішоходам, які знаходяться на пішохідному переході або збираються вийти на нього. Не всі пішохідні переходи позначені. Слідкуйте за пішоходами, коли проїжджаєте перехрестя, на якому немає пішохідних переходів.

Може бути спеціальна розмітка у вигляді стрілок, які показують напрямки руху, які дозволені або необхідні під час руху цією смугою.

2.14 РЕВЕРСНІ СМУГИ РУХУ

Деякі смуги руху призначені для руху транспорту в одному напрямку в певний час і в протилежному напрямку в інший час. Зазвичай ці смуги позначаються жовтими подвійними пунктирними лініями. Перед тим, як почати їхати на них, перевірте, якими смугами ви можете їздити в цей час. Біла дороги або над дорогою можуть бути розміщені знаки. Іноді використовуються спеціальні світлофори. Зелена стрілка означає, що ви можете використовувати смугу під нею; червоний «X» означає, що ви не можете використовувати смугу. Миготливий жовтий «X» означає, що смуга призначена лише для повороту. Немиготливий жовтий «X» означає, що використання смуги руху змінюється, і вам слід переїхати з неї, як тільки це стане безпечним.

Малюнок 2.6: Спільна смуга для повороту ліворуч



2.15 СПІЛЬНА СМУГА ДЛЯ ПОВОРОТУ ЛІВОРУЧ

Спільні смуги для повороту ліворуч призначені для транспортних засобів, які повертають ліворуч з будь-якого напрямку. На дорожній розмітці стрілки, що вказують на поворот ліворуч, для руху в одному напрямку чергуються зі стрілками, що вказують на поворот ліворуч, для руху в іншому напрямку. Ці смуги позначені з кожного боку суцільною жовтою та пунктирною жовтою лінією. Перед поворотом ліворуч транспортні засоби можуть виїжджати на смугу і зупинятися на ній, але смуга не може використовуватися для обгону.



Малюнок 2.7: Знак спеціально відведеної смуги

У цьому прикладі смуга спеціально відведена для багатомісних транспортних засобів (HOV), які перевозять двох або більше людей.

2.16 СПЕЦІАЛЬНО ВІДВЕДЕНІ СМУГИ

На різних дорогах одна або декілька смуг можуть бути відведені для спецтранспорту. Спеціально відведені смуги позначаються знаками, які вказують на те, що смуга відведена для особливого використання, і часто на узбіччі дороги встановлюється білий ромб та/або він наноситься на дорожньому покритті. Не їдьте однією з цих смуг, якщо ви не керуєте транспортним засобом такого типу.

2.17 ЗАГАЛЬНЕ ВИКОРИСТАННЯ СМУГ РУХУ

- На дорозі з двома або більше смугами руху в одному напрямку ліва смуга зазвичай використовується для обгону. На дорозі з трьома або більше смугами руху залишайтеся на правій чи центральній смузі, за винятком випадків обгону. Якщо на в'їзді багато транспорту, краще використовувати центральну смугу.
- Ніколи не їдьте по узбіччю, якщо цього не вказує пристрій регулювання дорожнього руху чи офіційна особа.
- Ніколи не обганяйте по узбіччю, незалежно від того, чи має воно покриття чи ні. Інші водії не очікують, що ви там, і можуть з'їхати з дороги, не дивлячись.
- Там, де немає знаків або розмітки смуг, які б контролювали поворот, вам слід звернути зі смуги, найближчої до напрямку, у якому ви хочете рухатися, і повернути на смугу, найближчу до тієї, з якої ви приїхали. (Див. малюнок 2.8)
- Виконуючи повороти, їдьте з однієї смуги на іншу якомога пряміше, не перетинаючи смуги руху та не заважаючи руху. Завершивши поворот, за потреби ви можете перелаштуватися на іншу смугу.

Малюнок 2.8: Виконуючи повороти, залишайтеся на своїй смузі і повертайте на найближчу до тієї, з якої ви приїхали.



2.18 ВЕЛОСИПЕДНІ ДОРІЖКИ ТА ДОРОЖНЯ РОЗМІТКА

ВЕЛОСИПЕДНІ ДОРІЖКИ

Велосипедні доріжки – це ділянки проїжджої частини, призначені для велосипедистів і позначені суцільними білими лініями разом із дорожньою розміткою та знаками для велосипедистів.

- Деякі велосипедні доріжки можуть бути додатково відокремлені від руху транспорту за допомогою подвійних білих смуг, бордюрів, стовпчиків або вазонів у тумбах.
- Велосипедні доріжки можуть бути пофарбовані в зелений колір, тому водіям слід бути уважними й дивитися, чи немає велосипедистів, перш ніж проїжджати через зелену розмітку. Водіям не слід зупинятися на зеленій розмітці. (Див. малюнок 2.9)
- Водії можуть їздити велосипедними доріжками лише, коли повертають, і повинні уважно дивитися поруч і позаду свого транспортного засобу, чи немає велосипедистів, і обережно переїжджати цю частину дороги.

ДОРОЖНЯ РОЗМІТКА СПІЛЬНИХ СМУГ

Дорожня розмітка спільних смуг, які також називають «спільні смуги для велосипедистів та автотранспорту», попереджає водіїв про присутність велосипедистів, заохочує водіїв до безпечного обгону велосипедистів і зменшує випадки неправильного руху велосипедистів і ймовірність зіткнення велосипедистів із відкритими дверима автомобілів. На відміну від велосипедних доріжок, на спільних смугах для велосипедистів та автотранспорту не відводиться певна частину проїжджої частини для виключного використання велосипедистами. (Див. малюнок 2.10)

ВЕЛОСИПЕДНІ ЗОНИ

Велосипедні зони – це дорожня розмітка, яка використовується для безпечного повороту велосипедистів на регульованому перехресті. Велосипедні зони суцільного зеленого кольору із зображенням велосипедиста. Їх розташовують поруч із пішохідним переходом і вони займають всю ширину смуги руху. (Див. малюнок 2.11)

СИМВОЛ ВИЯВЛЕННЯ ВЕЛОСИПЕДИСТІВ

На дорожньому покритті може бути розміщений символ, що вказує на оптимальне положення для велосипедиста, щоб активувати/увімкнути світлофор.



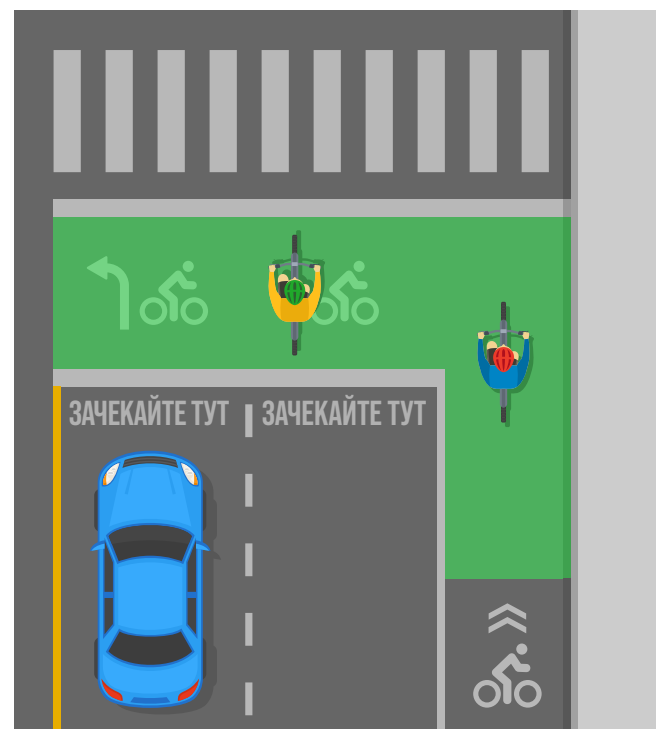
Малюнок 2.9: Зелена велосипедна доріжка



Малюнок 2.10: Дорожня розмітка спільних смуг



Малюнок 2.11: Велосипедні зони



2.19 ВЕЛОСИПЕДНІ ТА ПІШОХОДНІ СИГНАЛИ

ПРЯМОКУТНІ ПРОБЛИСКОВІ МАЯЧКИ

Прямокутні маячки, що швидко проблискують, вручну вмикаються пішоходами за допомогою натискання на кнопку і часто розміщуються на нерегульованих перехрестях або на пішохідних переходах посередині кварталу. При активації жовті сигнали швидко блимають. Водії повинні зупинитися перед пішоходами на пішохідному переході й дивитися, чи немає пішоходів, які збираються вийти на пішохідний перехід, коли блимає маячок.



Малюнок 2.12: Прямокутний маячок, що швидко проблискуює

ПІШОХІДНІ ГІБРИДНІ МАЯЧКИ

Пішохідні гібридні маячки дозволяють пішоходам безпечно переходити проїжджу частину. Ці маячки спрацьовують лише тоді, коли їх активує пішохід. Коли всі маячки темні, водіям можна рухатися з обережністю. Після активації блимає нижній жовтий сигнал, і водіям потрібно зменшити швидкість. Потім нижній жовтий сигнал загоряється безперервно, і водіям потрібно підготуватися до зупинки. Потім два верхніх червоних сигнали горять безперервно, і автомобілісти повинні зупинитися перед пішоходами. Через деякий час почнуть блимати два верхні червоні сигнали. Водії повинні зупинитися, якщо вони ще цього не зробили, а потім обережно продовжити їхати, якщо пішохідний перехід вільний.



Малюнок 2.13: Пішохідний гібридний маячок

2.20 ПІШОХОДИ З ПОРУШЕННЯМ ЗОРУ

Якщо ваш транспортний засіб наближається до людини, що йде з білою тростиною або білою тростиною з червоним кінчиком, яку супроводжує службова тварина на повідку, ця людина, ймовірно, має проблеми із зором. Будьте особливо обережні, щоб не травмувати цю людину.

2.21 ПЕРЕХРЕСТЯ

КОЛИ ДАВАТИ ДОРОГУ

Там, де транспортні засоби або пішоходи можуть зустрітися один з одним і немає знаків або сигналів, які б регулювали рух, існують правила, які визначають, хто повинен дати дорогу. Ці правила вказують водіям, хто їде першим, а хто має чекати в різних дорожніх ситуаціях. Закон говорить, хто повинен **дати дорогу**; він не **дає** нікому права на проїзд першим. Незалежно від того, хто має перевагу, ви повинні зробити все можливе, щоб не наїхати на пішохода чи інший транспортний засіб.

Особливо дивіться, чи немає пішоходів. Хоча велосипедисти й водії повинні поділяти права та обов'язки щодо користування дорогами, водії повинні усвідомлювати, що велосипедисти дуже вразливі під час ДТП. Тому водії транспортних засобів повинні використовувати навички безпечного водіння, щоб уникнути зіткнень з велосипедистами. Будьте готові дати дорогу, навіть тоді, коли велосипедисти повинні дати дорогу вам. Вони не мають захисту від автомобіля, тому ви як водій несете відповідальність за те, щоб стежити за ними.



ВІДМОВА ДАТИ ДОРОГУ Є ПРИЧИНОЮ №1 СМЕРТЕЛЬНИХ ДОРОЖНЬО-ТРАНСПОРТНИХ ПРИГОД У ШТАТІ АЙОВА.

РЕГУЛЬОВАНІ ПЕРЕХРЕСТЯ (НА ЯКИХ ВСТАНОВЛЕНІ ЗНАКИ)

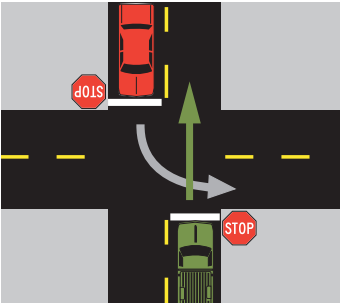
На перехрестях діють наведені нижче правила щодо того, хто дає дорогу:

- Ви повинні дати дорогу, якщо хочете повернути праворуч після зупинки на червоний сигнал. Повороти праворуч, коли горить червоний колір, дозволені, якщо немає заборонного знаку.
- Водії, які переїжджають тротуар, в'їжджають на проїжджу частину, у провулок або на стоянку чи виїжджають з них, повинні дати дорогу пішоходам. Їздити тротуаром заборонено, окрім випадків, коли потрібно через нього переїхати.
- Водії, які повертають ліворуч, повинні дати дорогу зустрічним автомобілям, які їдуть прямо. (Див. малюнок 2.14a)
- При повній зупинці водій, який доїжджає до перехрестя першим, їде першим (після повної зупинки). Для транспортних засобів, які прибувають одночасно, першим їде транспортний засіб, який стоїть праворуч. (Див. малюнок 2.14b)
- Водії, які виїжджають на дорогу з під'їзної дороги, провулку чи узбіччя, повинні поступитися транспортним засобам, які вже рухаються по головній дорозі.
- Ви повинні дати дорогу пішоходам на регульованих чи нерегульованих пішохідних переходах або зупинитися перед ними.

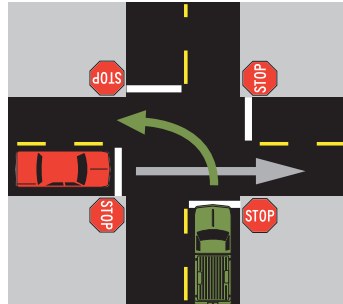
НЕРЕГУЛЬОВАНІ ПЕРЕХРЕСТЯ

На перехресті, де немає знака «Стоп» або сигналу світлофора, всі водії зобов'язані зменшити швидкість і обережно під'їжджати. Усі перераховані вище правила, які діють на регульованому перехресті, діють і на нерегульованому перехресті. Слід бути особливо обережним на нерегульованих перехрестях.

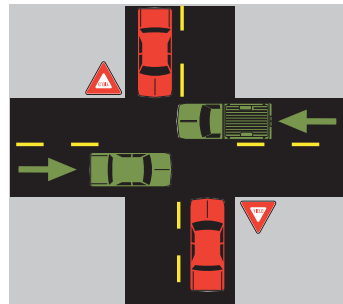
У цих прикладах червоний автомобіль повинен дати дорогу транспортним засобам, що наближаються.



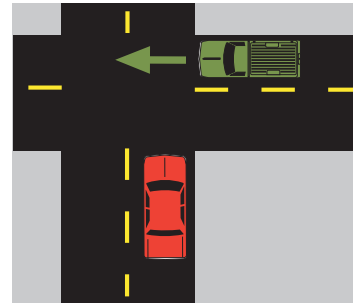
Малюнок 2.14а: Зупинка на двох напрямках руху (поперечний рух не зупиняється). Оскільки червоний автомобіль повертає ліворуч у смугу руху, він повинен дати дорогу зеленому автомобілю, який їде прямо.



Малюнок 2.14б: Зупинка на всіх напрямках руху. На перехресті одночасно приїжджають два автомобіля. Водій ліворуч (червоний автомобіль) повинен дати дорогу водієві праворуч (зелений автомобіль).



Малюнок 2.14с: Дати дорогу перехресному руху. Червоні машини повинні поступитися зеленим машинам.

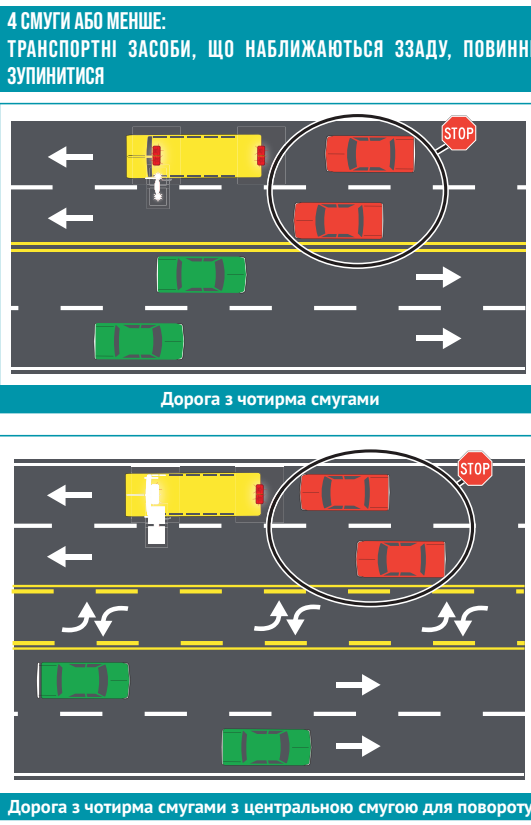
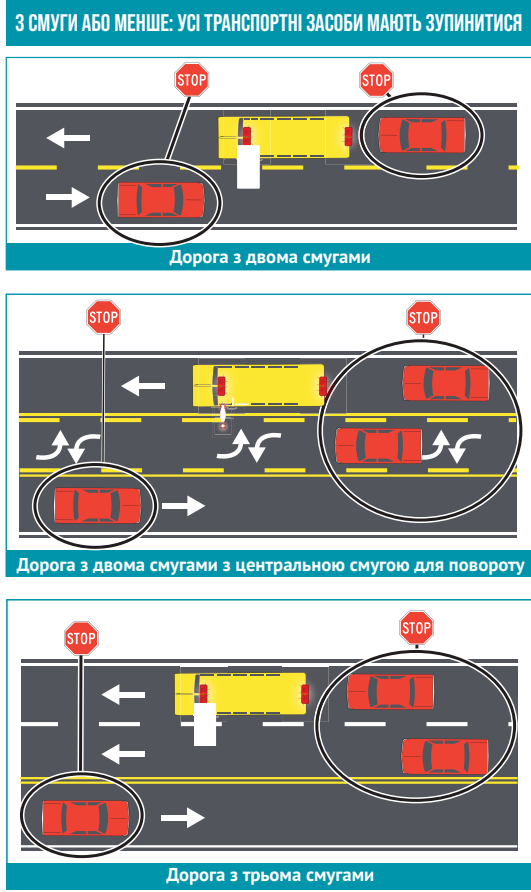


Малюнок 2.14д: Нерегульоване перехрестя. На перехрестя практично одночасно приїжджають два автомобіля. Водій ліворуч (червоний автомобіль) повинен дати дорогу водієві праворуч (зелений автомобіль).

2.22 ТРАНСПОРТНІ ЗАСОБИ СЛУЖБИ ЕКСТРЕНОЇ ДОПОМОГИ

Дайте дорогу поліцейській машині, пожежній машині, машині швидкої допомоги чи іншому транспортному засобу служби екстреної допомоги, використовуючи сирену чи гудок та/або червоні чи сині проблескові маячки, виконавши такі дії:

- Зупиніться біля правого краю дороги або якомога ближче до правого боку, коли ви бачите або чуєте транспортний засіб служби екстреної допомоги, що наближається з будь-якого боку.
- Якщо ви знаходитесь на перехресті (зокрема кільцевих розв'язках), проїдьте перехрестя, перш ніж зупинитися. Однак, якщо ви перебуваєте на вулиці чи автомагістралі, розділеній смугою, а транспортний засіб екстреної допомоги знаходиться на протилежному боці, вам не потрібно зупинитися.
- Залишайтеся на відстані щонайменше 500 футів позаду будь-якого транспортного засобу служби екстреної допомоги, у якого включені фари й сирени.



Малюнок 2.15: Сценарії із зупиненими шкільними автобусами

2.23 ШКІЛЬНІ АВТОБУСИ

СЦЕНАРІЙ ІЗ ШКІЛЬНИМ АВТОБУСОМ 1

Ви їдете по дорозі з двома чи трьома смугами.

Під'їжджаєте до автобуса ззаду.

Коли ви бачите блимання червоних чи жовтих попереджувальних сигналів, вам заборонено обганяти шкільний автобус і потрібно бути готовим зупинитися. Зупиніться позаду шкільного автобуса, коли шкільний автобус зупиняється і висувається відкидний знак «Стоп». Зупиніться на відстані щонайменше 15 футів від задньої частини автобуса і не продовжуйте рух, доки відкидний знак «Стоп» не буде прибрано і шкільний автобус не почне рухатися знову. Їдьте з обережністю.

Зустріч з автобусом спереду

Коли ви бачите, що світлові сигнали блимають жовтим світлом, ви повинні зменшити швидкість автомобіля до 20 миль/год і бути готовими до зупинки. Зупиніться перед шкільним автобусом, коли шкільний автобус зупиняється і висувається відкидний знак «Стоп». Не продовжуйте рух, доки відкидний знак «Стоп» не буде прибрано. Їдьте з обережністю.

Порушення цього закону може призвести до призупинення дії вашого посвідчення водія на термін до 180 днів.

СЦЕНАРІЙ ІЗ ШКІЛЬНИМ АВТОБУСОМ 2

Ви їдете по дорозі з чотирма чи більше смугами

Під'їжджаєте до автобуса ззаду.

При під'їзді ззаду діють такі ж правила, як і для доріг із двома чи трьома смугами руху. Коли ви бачите блимання червоних чи жовтих попереджувальних сигналів, вам заборонено обганяти шкільний автобус і потрібно бути готовим зупинитися. Зупиніться позаду шкільного автобуса, коли шкільний автобус зупиняється і висувається відкидний знак «Стоп». Зупиніться на відстані щонайменше 15 футів від задньої частини автобуса і не продовжуйте рух, доки відкидний знак «Стоп» не буде прибрано і шкільний автобус не почне рухатися знову. Їдьте з обережністю.

Зустріч з автобусом спереду

Зустрічаючи автобус на одній із двох зустрічних (або більше) смуг, вам не потрібно зупинитися, навіть якщо автобус зупинився з миготливими маячками та висуното відкидний знак «Стоп». Це єдиний раз, коли ви можете обігнати шкільний автобус, який зупинився і в якого висуното відкидний знак «Стоп».

Порушення цього закону може призвести до призупинення дії вашого посвідчення водія на термін до 180 днів.



2.24 ПАРКУВАННЯ

Водії несуть відповідальність за те, щоб їхні транспортні засоби не становили небезпеки після паркування. Під час паркування дотримуйтеся цих вказівок.

- Паркуйтеся у спеціально відведеному місці, якщо це можливо.
- Якщо вам доводиться припаркуватися на проїжджій частині, припаркуйте свій автомобіль якомога далі від руху транспорту. Якщо є бордюр, припаркуйтеся на відстані 18 дюймів від бордюру або ближче.
- Припаркуйтеся досить далеко від будь-якої смуги, щоб не заважати руху.
- Перш ніж відчиняти двері, перевіряйте, чи не їде транспорт. Якщо необхідно, виходьте з автомобіля на узбіччя.

2.25 СТОЯНКУ ЗАБОРОНЕНО

Є багато місць, де стоянку заборонено. Дивіться, чи немає знаків, які забороняють чи обмежують стоянку. Деякі обмеження стоянки позначаються кольоровою розміткою на бордюрах. **Стоянку заборонено:**

- На пішохідному переході.
- Перед громадським чи приватним під'їздом.
- На будь-якому мосту за межами міста або в автодорожніх тунелях.
- Поряд з іншим зупиненим або припаркованим автомобілем (подвійна стоянка).
- Ближче п'яти футів від пожежного гідранта; або у визначеній червоній зоні гідранта.
- Ближче 10 футів від знака зупинки.
- Ближче 20 футів від входу в пожежну частину.
- Ближче 50 футів від залізничного переїзду.
- У «МІСЦЯХ, В ЯКИХ СТОЯНКУ ЗАБОРОНЕНО», які зазвичай позначаються знаками, пофарбованими в жовтий колір бордюрами або розміткою/лініями на дорожньому покритті.
- На перехресті.
- На тротуарі.
- На міжштатних автомагістралях та автомагістралях.



СТОЯНКА ДЛЯ ЛЮДЕЙ З ІНВАЛІДНОСТЮ

Паркуйтеся в місцях, призначених для людей з інвалідністю, лише якщо у вас є дозвіл на стоянку для людей з інвалідністю. Щоб отримати інформацію про відповідність вимогам, відвідайте iowadot.gov/mvd/vehicleregistration/Persons-with-disabilities.

2.26 ПРИ НАБЛИЖЕННІ ДО ЗУПИНЕНИХ ТРАНСПОРТНИХ ЗАСОБІВ. ЗАКОН ШТАТУ АЙОВА ПРО ЗМІНУ СМУГИ РУХУ АБО УПОВІЛЬНЕННЯ РУХУ

Закон штату Айова про зміну смуги руху або уповільнення руху вимагає, щоб водії змінювали смугу руху, коли наближаються до будь-якого з наведених нижче транспортних засобів, які зупиняються з проблісковими маячками.

- Будь-який зупинений транспортний засіб служби екстреної допомоги, транспортний засіб для буксирування, відновлення, технічного обслуговування, будівництва, збору твердих відходів або переробки, у якого увімкнені пробліскові маячки.
- Будь-який зупинений автомобіль, зокрема легковий, на якому постійно горять аварійні вогні.

Якщо зміна смуги руху неможлива, заборонена законом або небезпечна, ви повинні зменшити швидкість і бути готовими до зупинки. Хоча швидкість не вказана, вона має бути прийнятною й відповідати поточним умовам.

Порушення цього закону може призвести до призупинення дії вашого посвідчення водія на термін до 1 року.

2.27 ЗАКОН «STEER IT-CLEAR IT»

Якщо ви стали учасником ДТП без травм, закон штату Айова вимагає, щоб ви перемістили свій автомобіль зі смуг руху, якщо він справний і його можна безпечно перемістити. З кожною хвилиною блокування смуги руху на міжштатній автомагістралі ризик вторинного ДТП зростає приблизно на 2,8 відсотка. (Див. малюнок 2.16)

Малюнок 2.16: Закон «Steer It-Clear It»





ГЛАВА 3

ПІДГОТУЙТЕСЯ ДО ПОЇЗДКИ

Безпечна й безпроблемна подорож туди, куди ви збираєтеся, багато в чому залежить від рішень та дій, вжитих вами ще до запуску двигуна. Переконайтеся, що і ви, і ваш автомобіль готові до дороги попереду.

3.1 ОБСЛУГОВУВАННЯ ВАШОГО АВТОМОБІЛЯ

Належне технічне обслуговування автомобіля не тільки економить гроші, але й дає вам перевагу в надзвичайних ситуаціях. Дотримуйтеся рекомендованого графіку технічного обслуговування, зазначеного в посібнику з експлуатації автомобіля.

ГАЛЬМІВНА СИСТЕМА

Легковим і вантажним автомобілям потрібні дві окремі гальмівні системи: ножне гальмо та стоянкове гальмо. Для мотоциклів і мопедів потрібна хоча б одна гальмівна система. Якщо вам здається, що ваші гальма не працюють належним чином, видають багато шуму, мають незвичайний запах або педаль гальма падає на підлогу, попросіть механіка перевірити їх.

ВОГНІ

- Переконайтесь, що сигнали, стоп-сигнали, задні габаритні вогні й фари працюють належним чином, перевіривши їх ззовні автомобіля.
- Для всіх легкових і вантажних автомобілів потрібні дві фари в передній частині транспортного засобу: одна справа і одна зліва. Вам також потрібна принаймні одна червона лампочка на задній частині транспортного засобу, і її має бути видно принаймні за 500 футів. Також потрібна біла лампочка для освітлення заднього номерного знака.
- Якщо автомобіль обладнаний сигналами повороту, вони повинні працювати. Сигнали повороту є обов'язковими для всіх автомобілів, вантажівок і причепів шириною понад 40 дюймів.
- Зміщена фара може світити там, де вона вам не допоможе, та засліплювати інших водіїв. Якщо ви погано бачите вночі або інші водії постійно блимають до вас фарами, зверніться до механіка, щоб перевірити фари.
- Тримайте в чистоті фари, фари заднього ходу, стоп-сигнали й задні габаритні вогні. Бруд на склі фари може знизити ефективність світла на 50 відсотків.



Малюнок 3.1: Перевірте протектор шини за допомогою пенні.

ЛОБОВЕ СКЛО, СКЛООЧИСНИКИ ТА СКЛЯНІ ПОВЕРХНІ

Виконайте наведені нижче дії, щоб переконатися, що ви можете чітко бачити під час водіння.

- Замініть будь-які вікна, які були пошкоджені чи розбиті. Пошкоджене скло може легше розбитися під час незначного зіткнення або коли щось вдаряється об лобове скло. Це також може погіршити видимість.
- Тримайте лобове скло в чистоті. Яскраве сонце або фари на брудному лобовому склі ускладнюють видимість.
- Підтримуйте рівень рідини для омивання вітрового скла й використовуйте антифриз, коли температура падає нижче нуля.
- Очищайте **всі вікна** від снігу, льоду або інею. Очистіть передні, бічні й задні вікна перед поїздкою.
- Переконайтесь, що склоочисники, які є необхідними, у хорошому робочому стані. Якщо щітки склоочисника не забезпечують чистоту лобового скла, замініть їх.
- Уникайте надмірного тонування вікон. Закон штату Айова вимагає, щоб тоноване лобове скло й вікна праворуч або ліворуч від водія пропускали принаймні 70 відсотків світла. В штаті Айова немає медичних виключень для тонованих вікон. Щоб дізнатися про стандарти тонування вікон, див. www.iowadot.gov/mvd/resources/windowtintingstandards.pdf.
- Підтримуйте хорошу видимість. Не вішайте речі на дзеркала заднього виду та не захищайте лобове скло наклейками.

ШИНИ

Зношені, лисі або незбалансовані шини можуть збільшити зупинний шлях, спричинити аквапланування (див. сторінку 60), призвести до швидшого зносу шин, зменшити економію палива й ускладнити керування автомобілем та його зупинку. Якщо автомобіль підстрибує, кермо трясеться або транспортний засіб тягне вбік, зверніться до механіка для перевірки.

- Переконайтесь, що ваші шини належним чином накачані. Перевірте тиск повітря в шинах за допомогою манометра, коли шини холодні. **Рекомендований тиск у шинах зазвичай вказується на наклейці всередині дверей водія або в посібнику з експлуатації автомобіля.**
- Перевірте протектор шини за допомогою пенні. Спершу вставте пенні в протектор «головою». Якщо протектор не досягає принаймні вершини голови Лінкольна, шина небезпечна і її слід замінити. (Див. малюнок 3.1)

СИСТЕМА КЕРМУВАННЯ

Якщо транспортний засіб важко повертається або не повертається під час першого повороту керма, зверніться до механіка для перевірки рульового керування.

ПІДВІСКА

Підвіска допомагає контролювати ваш автомобіль і забезпечує комфортну їзду по різних дорожніх покриттях. Якщо автомобіль сильно підстрибує або продовжує підстрибувати після водіння по нерівній поверхні або після вашої зупинки, можливо, вам знадобляться нові амортизатори або інші деталі підвіски.

ВИХЛОПНА СИСТЕМА

Вихлопна система допомагає видалити токсичні гази з двигуна, зменшити шум від двигуна, а також охолодити гарячі гази, що виходять з двигуна. Випари з негерметичної вихлопної системи можуть спричинити смерть за дуже короткий час.

**НИКОЛИ НЕ ЗАЛИШАЙТЕ АВТОМОБІЛЬ З
УВІМКНЕНИМ ДВИГУНОМ У ГАРАЖІ І НЕ СІДАЙТЕ
В ТАКИЙ АВТОМОБІЛЬ, НЕ ВІДЧИНІВШИ ВІКНА.**

ДВИГУН

Погано налаштований двигун може втратити потужність, необхідну для нормального керування автомобілем і в надзвичайних ситуаціях, може не запускатися, матиме низьку економію палива, забруднюватиме повітря та може зупинитися, коли ви на дорозі, спричинивши проблеми з дорожнім рухом. Дотримуйтеся процедур для технічного обслуговування, рекомендованих у посібнику з експлуатації автомобіля.

КЛАКСОН

Клаксон може здаватися не важливим засобом безпеки, але як попередження він може врятувати вам життя. Його слід використовувати лише як попередження для інших.

ДЗЕРКАЛА

У дзеркалі заднього виду ви повинні бачити щонайменше 200 футів позаду себе. Якщо вам закриває видимість вантаж, у вас повинно бути зовнішнє дзеркало. Фургони або транспортні засоби типу фургонів повинні мати як ліве, так і праве зовнішнє дзеркало.

3.2 РЕГУЛЮВАННЯ СІДІНЬ ТА ДЗЕРКАЛ

Правильне положення сидінь і дзеркал є важливим для безпечного керування автомобілем. Відрегулюйте сидіння водія й дзеркала перед поїздкою, щоб переконатися, що вони правильно налаштовані для вас.

ПОЛОЖЕННЯ СІДІННЯ

Сядьте, добре притиснувшись спиною до сидіння. Відстань між кермом і вашими грудьми має бути щонайменше 10 дюймів, при цьому подушка безпеки повинна бути направлена до ваших грудей.

Верхня частина керма не має бути вище ваших плечей. Перемістіть сидіння вперед або назад так, щоб ваша п'ята торкалася підлоги, і ви могли швидко переключатися між гальмом і акселератором. Водіям невисокого зросту може знадобитися подушка на сидіння або подовжувачі педалей, щоб безпечно сидіти на відстані 10 дюймів від подушки безпеки. Підголівник повинен розташовуватися по центру від голови водія.

ДЗЕРКАЛА

Наведений нижче спосіб забезпечує найкращий огляд сусідніх смуг для максимальної безпеки.

Внутрішнє дзеркало: Сядьте прямо на водійське сидіння й відрегулюйте внутрішнє дзеркало так, щоб воно охоплювало все заднє скло. Це основне дзеркало для огляду того, що знаходиться позаду автомобіля.

Ліве дзеркало: Нахиліть голову до лівого вікна і встановіть його так, щоб ви ледь могли бачити бік автомобіля. Якщо сидіти прямо, автомобіль більше не має бути видно в дзеркалі.

Праве дзеркало: Нахиліться праворуч над центральною консоллю автомобіля і встановіть праве дзеркало так, щоб ви ледь могли бачити правий бік автомобіля.

3.3 УДОСКОНАЛЕНІ СИСТЕМИ ДОПОМОГИ ВОДІЄВІ

Удосконалені системи допомоги водієві (ADAS) – це технологічні функції, призначені для підвищення безпеки керування транспортним засобом. Такі функції, як автоматичне екстрене гальмування, моніторинг сліпих зон і попередження про лобове зіткнення, забезпечують безпеку, але лише якщо вони використовуються правильно. Важливо розуміти, як працюють функції ADAS та їхні обмеження.

Під час іспиту з водіння вам можуть допомагати технології забезпечення безпеки транспортних засобів, як-от камери заднього виду, але ви не маєте використовувати технології комфорту транспортного засобу, як-от адаптивний круїз-контроль.

Малюнок 3.2: Технології транспортних засобів, які дозволено й заборонено використовувати на іспиті

СИСТЕМИ ПОПЕРЕДЖЕННЯ	ДОЗВОЛЕНІ НА ІСПИТІ
Попередження при задньому ході	Так
Монітор сліпих зон і попередження	Так
Технології камери (задній, боковий, круговий огляди)	Так
Попередження про швидкість на поворотах	Так
Технології виявлення (виявлення велосипедистів, пішоходів і перешкод)	Так
Системи попередження про лобове зіткнення	Так
Попередження про велику швидкість	Так
Пристрій попередження про виїзд зі смуги руху	Так
Датчики паркування	Так
Попередження про поперечний рух ззаду	Так
СИСТЕМИ ДОПОМОГИ	ДОЗВОЛЕНІ НА ІСПИТІ
Системи автоматичного екстреного гальмування або системи допомоги при гальмуванні	Так
Автоматичне гальмування при русі заднім ходом	Так
Асистент утримання смуги руху	Так
Уникнення ДТП при повороті ліворуч	Так
Адаптивний круїз-контроль	Ні
Автоматичне паралельне паркування	Ні

Незважаючи на те, що транспортний засіб має технологічні функції, ви повинні продемонструвати здатність керувати транспортним засобом у випадку, якщо технології вимагають від водія відключити їх вручну, вони перестають працювати або водій керує іншим транспортним засобом без цієї технології.

ТЕХНОЛОГІЇ СИСТЕМ ПОПЕРЕДЖЕННЯ АВТОМОБІЛЯ

Основне призначення цих технологій – попереджати водія за певних обставин. Технології систем попередження транспортних засобів сповіщають водія за допомогою звуку, світла чи вібрації про те, що незабаром станеться зіткнення, або попереджають про наявність проблеми чи несправності. Більшість із цих технологій є пасивними, тобто вони попереджають водія про можливу проблему, але не запобігають автоматично проблемі чи аварії. Водієві може знадобитися внести зміни в роботу транспортного засобу, щоб запобігти проблемі чи аварії.

Попередження при задньому ході



Опис: Використовує задні датчики для пошуку об'єктів позаду транспортного засобу та сповіщає про виявлення об'єкта.

Як це працює: Функція попередження при задньому ході сканує позаду автомобіля, коли водій перемикає передачу заднього ходу. Вона повідомить вас за допомогою звуку, вібрації чи їхнього поєднання, чи є об'єкт або автомобіль безпосередньо позаду водія.

Ви повинні продемонструвати всі необхідні дії для безпечного моніторингу й маневрування своїм транспортним засобом під час руху заднім ходом. Сюди входить перевірка всього наведеного нижче:

- бічні дзеркала;
- дзеркало заднього виду;
- дивлячись через плечі (за допомогою голови);
- іншу(-і) камеру(-и), якщо є.

Монітор сліпих зон і попередження



Опис: Попереджає вас про інші транспортні засоби, що рухаються у вашій сліпій зоні, за допомогою відображення символу, звуку чи вібрації. Додаткове попередження може з'явитися, якщо водій вмикає покажчик повороту, коли на смузі руху є інші транспортні засоби.

Як це працює: Монітор сліпих зон допомагає вам краще слідкувати за рухом інших транспортних засобів. Попередження, які надає монітор сліпих зон, можуть бути корисними під час зміни смуги руху, але водій не має бути розслабленим і покладатися лише на монітори сліпих зон для зміни смуги руху. Сюди входить часта перевірка вказаного нижче:

- бічні дзеркала;
- дзеркало заднього виду;
- дивлячись через плечі (за допомогою голови);
- монітор сліпих зон, якщо є.

ТЕХНОЛОГІЇ КАМЕРИ

Камера заднього виду



Опис: Допомогає побачити об'єкти безпосередньо позаду автомобіля, показуючи широкий огляд позаду автомобіля під час руху заднім ходом. Деякі камери показують ширший огляд, ніж інші.

Як це працює: Коли водій перемикає передачу заднього ходу, камера заднього виду активується, щоб показати область позаду автомобіля. Залежно від автомобіля, екран дисплея можна знайти на центральній консолі, у дзеркалі заднього виду, на сонцезахисному козирку або в інших місцях.

Не ставайте залежними від камер заднього виду й продовжуйте перевіряти самостійно наведене нижче:

- бічні дзеркала;
- дзеркало заднього виду;
- дивлячись через плечі (за допомогою голови);
- іншу(-і) камеру(-и), якщо є.

Камера бічного огляду



Опис: Показує розширене зображення смуги поряд з транспортним засобом, коли ви використовуєте покажчик повороту або активуєте функцію вручну. Ця функція використовується подібно до моніторів сліпих зон.

Як це працює: Ця функція показує вам відео того, що знаходиться поруч із вашим транспортним засобом або наближається до нього. Її можна використовувати в поєднанні з традиційними дзеркалами або замість них. Ви можете використовувати покажчик повороту або активувати функцію за допомогою кнопки, яка зазвичай розташована на важелі покажчика повороту. Ця функція може бути недоступною під час заднього ходу або вмикатися лише на низькій швидкості.

Камери бічного огляду слід використовувати разом із традиційними дзеркалами, а також перевіряти вручну за допомогою голови (дивлячись через плечі). Деякі новіші автомобілі можуть бути обладнані камерами бічного огляду замість традиційних дзеркал.

Система монітора кругового огляду



Опис: Допомогає водіям легше паркуватися завдяки кращому розумінню того, що оточує автомобіль, за допомогою віртуального виду з висоти пташиного польоту. Монітор кругового огляду допомагає візуально визначити положення автомобіля відносно ліній навколо місць для стоянки й прилеглих об'єктів.

Як це працює: Монітор кругового огляду обробляє відео з чотирьох камер, відображаючи зведені кадри на екрані так, ніби прямо над транспортним засобом є одна камера з висоти пташиного польоту. Чотири ширококутні камери спереду, ззаду, ліворуч і праворуч є основними елементами дзеркала кругового огляду.

Системи монітора кругового огляду слід використовувати разом із традиційними дзеркалами та дивлячись через плечі (перевірка вручну за допомогою голови). Деякі новіші транспортні засоби можуть бути обладнані системами монітора кругового огляду замість традиційних дзеркал.

ТЕХНОЛОГІЇ ВИЯВЛЕННЯ

Виявлення велосипедистів, пішоходів і перешкод



ВИЯВЛЕННЯ ВЕЛОСИПЕДІВ

Опис: Попереджає вас про виявлення велосипеда, пішохода, перешкоди, що повільно рухається, або нерухокої перешкоди під час руху на низькій швидкості, як правило, близько 25 миль/год. Деякі системи можуть виявляти велосипедистів, пішоходів чи перешкоди лише тоді, коли вони рухаються безпосередньо перед транспортним засобом і рухаються в тому самому напрямку. Деякі версії системи виявлення перешкод активують гальма автоматично.

Як це працює: Датчики, розташовані спереду чи ззаду (або як спереду, так і ззаду) автомобіля, можуть визначити, наскільки близько транспортний засіб знаходиться до велосипеда, пішохода чи перешкоди попереду чи ззаду. Зазвичай вони працюють на основі радара. Попередження можуть надходити у вигляді звуку, зображення, вібрації, швидкого гальмівного імпульсу або поєднання попереджень. Звукові сигнали стають інтенсивнішими, коли автомобіль наближається до велосипеда, пішохода чи перешкоди. Аварія неминуча, коли звукові сигнали стають безперервними.

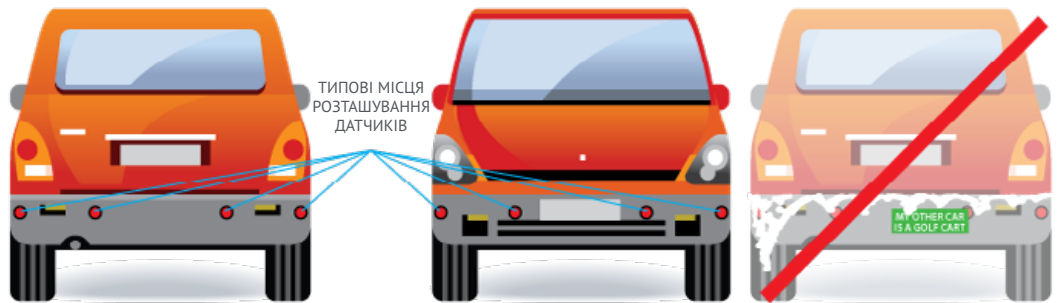


ВИЯВЛЕННЯ ПІШОХОДІВ

Ви не маєте покладатися на систему виявлення велосипеда, пішохода чи перешкоди. Завжди слідкуйте за тим, що вас оточує, і регулярно перевіряйте наявність велосипедистів, пішоходів чи перешкод, особливо в міських районах.



ВИЯВЛЕННЯ ПЕРЕШКОД



Щоб датчики працювали належним чином, їх потрібно тримати в чистоті.

Попередження про швидкість на поворотах



Опис: Попереджає вас про надто швидке наближення до повороту або з'їзду з дороги.

Як це працює: Відстежує швидкість і місцезнаходження транспортного засобу за допомогою GPS і попереджає про необхідність зменшити швидкість під час наближення до поворотів і з'їздів.

Ви не маєте покладатися на попередження про швидкість на поворотах, а вам слід дотримуватися безпечної швидкості під час руху та наближення до поворотів чи з'їздів.

Системи попередження про лобове зіткнення



Опис: Попереджає вас про загрозу зіткнення з нерухомим транспортним засобом чи об'єктом попереду або з транспортним засобом чи об'єктом попереду, що рухається повільніше, щоб ви могли вчасно загальмувати чи повернути. Одне лише попередження не призведе до автоматичного гальмування водієм. Система попередження про лобове зіткнення перевіряє дорогу попереду під час руху.

Як це працює: Датчики, які розташовані в передній частині автомобіля, можуть визначити, наскільки близько автомобіль до інших транспортних засобів, що їдуть попереду. Зазвичай вони працюють на основі радара чи камери. Вона призначена для попередження вас, коли ви в небезпечній близькості від автомобіля чи об'єкта попереду. Попередження можуть надходити у вигляді звуку, зображення, вібрації, швидкого гальмівного імпульсу або поєднання попереджень. Система попередження про лобове зіткнення сканує рух попереду 20 разів на секунду на відстані до 500 футів перед вашим автомобілем, а потім попереджає вас про необхідність гальмувати або зробити маневр для уникнення зіткнення, якщо на вашому шляху є небезпека. Як приклад, ось три рівні попередження*:

ШВИДКІСТЬ	ЧАС ПОПЕРЕДЖЕННЯ ДО ЗІТКНЕННЯ
15–18 миль/год	3 секунди
18-50 миль/год	4 секунди
50+ миль/год	5 секунди

Ви завжди повинні бути обережними, регулярно перевіряти дорожній рух і дотримуватися безпечної дистанції. Якщо ви ненавмисно під'їдете занадто близько до іншого транспортного засобу, система попередження про лобове зіткнення повідомить вас, щоб ви могли швидко загальмувати або зробити маневр для уникнення зіткнення.

Попередження про велику швидкість



Опис: Допомогає підтримувати безпечну швидкість, подаючи звуковий сигнал, якщо ви перевищуєте швидкість.

Як це працює: GPS або інформаційно-розважальна система автомобіля мають бути оновлені, щоб гарантувати, що вказана швидкість відома. У разі перевищення вказаної швидкості активується сповіщення у вигляді звукових сигналів або візуальних попереджень, як-от зміна кольору на дисплеї або миготливий знак обмеження швидкості. Якщо лунає попередження, слід обережно уповільнити автомобіль до відповідного обмеження швидкості, відпустивши педаль газу або злегка загальмувавши. Не натискайте різко на гальма, щоб зберегти безпечну швидкість.

Ви не маєте покладатися на повідомлення про велику швидкість, завжди слідкуйте за своєю швидкістю, дотримуйтеся безпечної швидкості й обмеження швидкості на проїжджій частині.

Пристрій попередження про виїзд зі смуги руху



Опис: Попереджає, коли ви виїжджаєте за межі смуги руху, за допомогою візуальних, вібраційних чи звукових попереджень. Ця функція може попередити, що вам слід повернутися назад до центру вашої смуги, якщо вас помилково занесло вбік, допомагаючи при цьому запобігти ДТП.

Як це працює: Ця функція працює на основі дорожньої розмітки. Вона розроблена, щоб попередити вас, якщо автомобіль починає виїжджати за межі смуги, за допомогою одного або кількох типів попереджень.

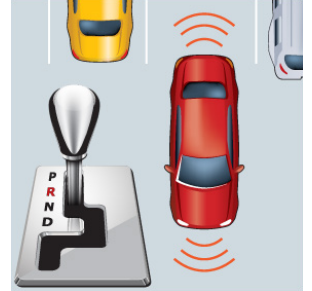
Не покладайтеся на пристрої попередження про виїзд зі смуги, щоб підтримувати правильне положення на смузі.

Датчики паркування



Опис: Попереджає вас про розташування об'єктів навколо вашого автомобіля під час паркування.

Як це працює: Автомобіль може видавати звукові попередження про наявність об'єктів попереду або позаду нього. Інтервали між звуковими сигналами можуть ставати коротшими, чим ближче наближається автомобіль до об'єкта. Постійний сигнал означає, що автомобіль знаходиться близько до об'єкта.



Не покладайтеся лише на датчики паркування для виявлення всіх об'єктів. Вони можуть не виявляти об'єкти, розташовані рівно на землі, під бампером, надто близько до автомобіля або надто далеко від нього. Під час паркування слідкуйте за тим, що вас оточує, використовуючи дзеркала, перевірки вручну за допомогою голови та камери заднього виду, зокрема дивіться, чи немає людей чи об'єктів, які можуть опинитися на місці паркування.

Попередження про поперечний рух ззаду



Опис: Попереджає, якщо один або кілька транспортних засобів збираються виїхати на смугу руху ззаду. Може виявляти транспортні засоби, які можуть переїжджати дорогу під час руху заднім ходом.

Як це працює: Датчики, що знаходяться в задній частині автомобіля, виявляють інші транспортні засоби, що наближаються зліва і справа. Ви можете бути попереджені за допомогою попереджувального сигналу чи проблискових маячків на дзеркалах чи приладовій панелі, які сповіщають вас про необхідність зупинитися.

Не покладайтеся на систему попередження про перехресний рух позаду та стежте за тим, що вас оточує, використовуючи дзеркала, перевірку вручну за допомогою голови та камери заднього виду, зокрема спостерігайте за людьми чи предметами, які можуть опинитися на шляху позаду автомобіля.

ТЕХНОЛОГІЇ ДОПОМОГИ ВОДІЄВИ

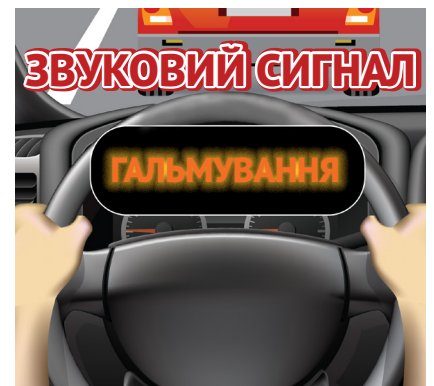
Основне призначення цих технологій – виконувати частину функцій водіння за конкретних обставин. Технології системи допомоги водієві допомагають водіям уникати небезпек і аварій. Деякі автоматично регулюють роботу транспортного засобу, а інші допомагають водієві вносити зміни, наприклад гальмувати чи керувати. Водієві все одно може знадобитися внести зміни в роботу транспортного засобу, щоб запобігти проблемі чи аварії, але автомобіль допомагає в цьому.

Системи автоматичного екстреного гальмування або системи допомоги при гальмуванні



Опис: Можуть виявляти транспортний засіб чи об'єкт попереду, який повільно рухається або зупинений, і терміново гальмувати, якщо ви не реагуєте.

Як це працює: Якщо ви не загальмуєте або не зробите маневр, щоб уникнути небезпеки попереду, автомобіль швидко сповільниться або зупиниться самостійно, щоб уникнути аварії. Ви повинні продовжувати слідкувати за дорогою на предмет небезпеки й дотримуватися безпечної дистанції.



Автоматичне гальмування при русі заднім ходом



Опис: Може задіювати гальма, якщо під час руху заднім ходом виявлено перешкоду. Допомагає уникнути можливої аварії, коли автомобіль рухається заднім ходом.

Як це працює: Під час руху заднім ходом, якщо буде виявлено об'єкт, ви можете почути серію звукових сигналів або побачити візуальні індикатори, які сповістатимуть вас про об'єкт позаду. Якщо ви не реагуєте, увімкнеться система автоматичного гальмування під час руху заднім ходом, і гальма негайно ввімкнуться, щоб уникнути можливої аварії.

Не покладайтеся на технологію автоматичного гальмування при русі заднім ходом. Продовжуйте перевіряти дзеркала, перевіряйте, дивлячись через плече (перевірка вручну за допомогою голови), і використовуйте камери заднього виду, якщо вони є.

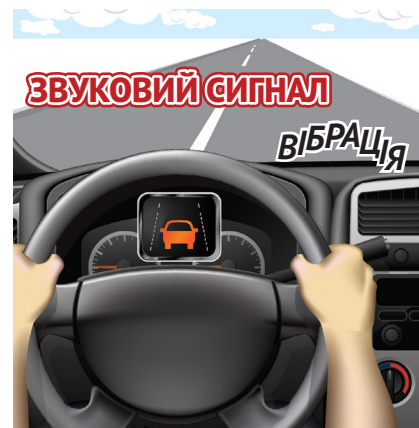
Асистент утримання смуги руху



Опис: Ця функція може допомогти вам повернутися на свою смугу руху, якщо ви з'їдете, потенційно запобігаючи аварії.

Як це працює: Якщо автомобіль виїжджає за межі смуги руху, ви можете отримати сповіщення за допомогою звуку, проблискового маячка чи вібрації. Ви повинні повернутися на свою смугу; якщо ви не вживете заходів, ця функція може плавно направити автомобіль на смугу руху. Її легко скасувати, підштовхнувши кермо. Ця функція не працюватиме, якщо лінії смуг руху тьмяні, вкриті снігом чи брудом.

Водій не має покладатися на допомогу в утриманні смуги руху й повинен завжди контролювати автомобіль на проїжджій частині та залишатися в межах смуги руху.



Уникнення ДТП при повороті ліворуч



Опис: Ця функція стежить за дорожнім рухом, коли ви повертаєте ліворуч поперек дорожнього руху на низькій швидкості (наприклад, на світлофорі). Вона активує попереджувальні звуки й підсвітку панелі приборів і автоматично застосовує гальма, якщо ви повертаєте ліворуч на шляху іншого автомобіля.

Як це працює: Система допомоги при повороті ліворуч відстежує зустрічний транспорт, коли ви починаєте маневр повороту через зустрічну смугу руху на низькій швидкості. Якщо проміжок у русі занадто малий, щоб дозволити поворот, система не дозволяє транспортному засобу рухатися вперед.

Якщо зіткнення із зустрічним транспортним засобом неминуче, система вчасно зупинить поворот, увімкнувши автоматичний маневр екстреного гальмування.

Не покладайтеся на систему уникнення аварії при повороті ліворуч. Ви повинні безпечно спостерігати й стежити за тим, що відбувається на дорозі попереду, на предмет небезпеки та визначати, коли безпечно повернути перед іншими транспортними засобами.

ТЕХНОЛОГІЇ КОМФОРТУ

Нижченаведені технології забезпечують комфорт для водія та не вимагають від особи, що складає іспит із водіння, демонстрації необхідного набору навичок. Технології комфорту заборонено використовувати під час складання іспиту з водіння.

Адаптивний круїз-контроль



Опис: Може збільшувати чи зменшувати швидкість автомобіля, щоб підтримувати дистанцію, встановлену водієм. Удосконалені версії можуть навіть уповільнювати й зупиняти транспортний засіб у заторах, а потім автоматично прискорювати його.

Як це працює: Ви розганяєтеся до заданої швидкості, а потім включаєте адаптивний круїз-контроль (АСС). Потім ви можете вказати АСС, на якій відстані ви бажаєте їхати від наступного транспортного засобу (зазвичай коротка, середня чи довга відстань).

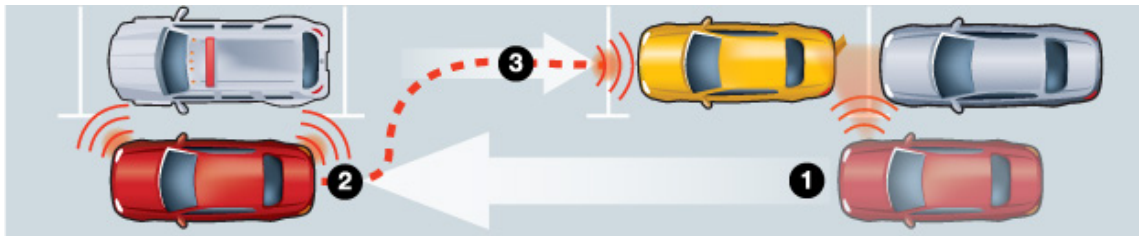
Датчики на транспортному засобі зчитують інформацію про дорожній рух попереду, підтримуючи дистанцію між вами й транспортним засобом попереду, уповільнюючи швидкість, якщо необхідно, щоб зберегти дистанцію. Однак водій повинен дивитися, що відбувається навколо. За поганой погоди та інших небезпечних умов водіння не рекомендується використовувати будь-який круїз-контроль, зокрема АСС.

Автоматичне паралельне паркування



Опис: Допоможе направити вас на паралельне місце паркування. Ви все ще несете відповідальність за гальмування й моніторинг того, що відбувається навколо.

Як це працює: Ви можете включити датчики автоматичного паралельного паркування автомобіля, коли будете готові до паркування. Система автоматичного паралельного паркування автомобіля повідомить вас, коли знайде відповідне місце для паркування. Слідкуйте за будь-яким підказкам, які надає автомобіль. Вони можуть включати вказівки рухатися вперед, включити задній хід і забрати руки з керма. Водій несе відповідальність за гальмування. Після того, як автомобіль буде припарковано, вам може знадобитися зробити деякі невеликі налаштування, щоб переконатися, що автомобіль знаходиться в оптимальному положенні.



Уважно перегляньте посібник з експлуатації вашого автомобіля, щоб дізнатися будь-які нові для вас функції й переконатися, що ви знаєте, як вони працюють. Якщо у вас все ще залишилися запитання, зверніться до дилерського центру, щоб там відповіли на них.

3.4 ПАМ'ЯТАЙТЕ ПРО СЛІПІ ЗОНИ

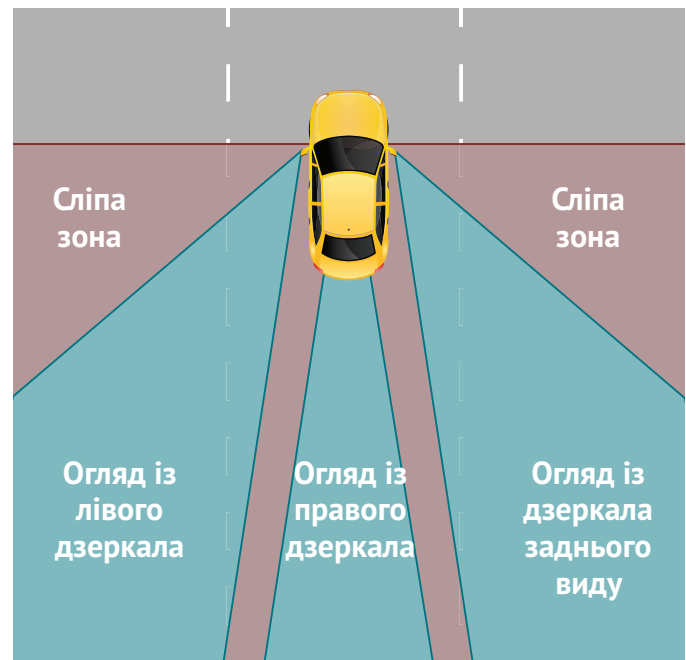
Сліпі зони – це зони поза вашим автомобілем, які неможливо побачити за допомогою дзеркал. Сліпі зони також можуть виникати через перешкоди, що закривають огляд, як-от обладнання автомобіля (дзеркала заднього виду, дверні стійки тощо) та навколишнє середовище під час руху (дерева, сонце, живоплоти, пагорби та стіни).

СЛІПІ ЗОНИ ІНШИХ ВОДИЇВ

(Див. малюнок 3.3)

- Не їдьте в сліпу зону іншого водія. Або збільшіть, або зменшіть швидкість, щоб інший водій міг бачити ваш автомобіль.
- Коли ви обганяєте інший транспортний засіб, проїжджайте через мертву зону іншого водія якомога швидше.
- Ніколи не залишайтеся поруч із великим транспортним засобом, як-от вантажівка чи автобус. Ці транспортні засоби мають великі сліпі зони, і їм важко вас побачити.

Малюнок 3.3: сліпі зони



ВАШІ СЛІПІ ЗОНИ

- Пам'ятайте про природні сліпі зони у вашому автомобілі, які впливають на вашу видимість за межами автомобіля.
- Будьте обережні щодо сліпих зон під час зміни смуги руху та/або виїзду на перехрестя (див. малюнок 3.3).
- Сліпі зони можуть збільшуватися під впливом погодних умов і денного світла. Сонце може створювати сліпі зони внаслідок відблисків від будь-якої вашої віконної поверхні. Переднє лобове скло є найбільш поширеним місцем виникнення яскравих відблисків і сліпих зон. Сонцезахисні окуляри або використання козирків у більшості автомобілів допомагають захистити очі від відблисків, які ускладнюють видимість.

3.5 РЕМЕНІ БЕЗПЕКИ ТА ДИТЯЧІ ПРИСТРОЇ ДЛЯ БЕЗПЕЧНОЇ ЇЗДИ

РЕМЕНІ БЕЗПЕКИ

Перед тим, як транспортний засіб почне рухатися, кожен має бути належним чином пристебнутий. Автомобільні аварії є основною причиною смертей підлітків. Найпростіша річ, яку ви можете зробити, щоб не стати частиною статистики, – це пристебнутися.

Щільно одягніть поясний ремінь безпеки на стегнах. Якщо ви вагітні, ви можете безпечно застібнути ремінь поперек тазу, якомога нижче під животом.

Відсутність ременя безпеки вважається основним правопорушенням, тобто вас можуть зупинити лише через недотримання закону про ремені безпеки. Порушення цього закону карається штрафом до 50 доларів за пасажирів та 100 доларів за пасажирів віком до 18 років.

РЕМЕНІ БЕЗПЕКИ Є ЄДИНИМ НАЙЕФЕКТИВНІШИМ ЗАСОБОМ ЗАПОБІГАННЯ СМЕРТІ Й ТРАВМ ПІД ЧАС ДТП. КРІМ ТОГО, ВИ ПОРУШУЄТЕ ЗАКОН ШТАТУ АЙОВА, ЯКЩО НЕ ПРИСТІБАЄТЕ РЕМІНЬ БЕЗПЕКИ.

ШТАТ АЙОВА ВИМАГАЄ, ЩОБ УСІ ПАСАЖИРИ НА ПЕРЕДНІХ СІДІННЯХ АВТОМОБІЛЯ БУЛИ ПРИСТЕБНУТІ РЕМЕНЯМИ БЕЗПЕКИ. ЗАКОН ТАКОЖ ПОШИРЮЄТЬСЯ НА ПАСАЖИРІВ НА ЗАДНІХ СІДІННЯХ, ЯКИМ НЕ ВИПОВНИЛОСЯ 18 РОКІВ.

РЕМЕНІ БЕЗПЕКИ І ЗАКОН ШТАТУ АЙОВА

- **Дитину віком до одного року й вагою менше 20 фунтів** необхідно пристебнути в дитячій системі безпеки, яка повернена проти ходу руху.
- **Дитина віком до шести років** має бути пристебнута в дитячому автокріслі (автокрісло або бустер, а не за допомогою ременя безпеки).
- **Дитина віком від шести до 18 років** має бути пристебнута в дитячій системі безпеки або за допомогою ременя безпеки на всіх сидіннях (спереду та ззаду).
- **Дорослі віком від 18 років** повинні бути пристебнуті ременем безпеки під час їзди на передніх сидіннях автомобіля.

Винятки щодо використання ременів безпеки можна знайти в Інтернеті за адресою:

iowadot.gov/mvd/medical-exemptions-from-safety-belt-use

МІФИ ПРО РЕМЕНІ БЕЗПЕКИ

«**Чи пристібатися ременем безпеки – це мій вибір, і я не завдам шкоди нікому, крім себе».**

Якщо під час аварії ви пристебнуті неналежним чином, ви ризикуєте стати некерованим об'єктом і поранити або вбити інших у транспортному засобі. Навіть коли ви одні в автомобілі, якщо ви не пристебнулись належним чином, непередбачувана ситуація може змусити вас повернути або раптово загальмувати, змусивши залишити водійське місце, що, ймовірно, спричинить аварію.

«**Ремені безпеки корисні під час тривалих поїздок, але вони мені не потрібні, якщо я їду містом».**

Більше половини всіх смертельних випадків на дорогах трапляється в радіусі 25 миль від дому. Багато з них трапляються на дорогах з обмеженнями швидкості менше 45 миль/год.

«**Через ремені безпеки можна застрягти всередині автомобіля».**

Щоб відстебнути ремінь безпеки, потрібно менше секунди. У цьому міфі часто згадується випадок, коли автомобіль загорівся або затонув у глибокій воді. Подібні аварії трапляються рідко. Навіть якщо це так, ремінь безпеки може вберегти вас від втрати свідомості. Ваші шанси на те, щоб врятуватися, будуть вищими, якщо ви будете при свідомості.

«**Деяких людей викидає з автомобіля під час аварії і вони встають без жодної подряпини».**

Ваші шанси не загинути в аварії набагато вищі, якщо ви залишитесь в автомобілі. Ремені безпеки можуть запобігти тому, щоб вас викинуло з автомобіля на шляху іншого автомобіля.



3.6 ЗАКРІПЛЕННЯ НЕЗАКРІПЛЕНИХ ПРЕДМЕТІВ

Окрім своєї безпеки й безпеки своїх пасажирів, ви також повинні переконатися, що у вашому транспортному засобі немає незакріплених предметів, які можуть поранити когось у разі раптової зупинки чи аварії. На швидкості 55 миль на годину об'єкт вагою 20 фунтів вдаряється із силою 1000 фунтів. Також переконайтеся, що на підлозі немає предметів, які можуть закотитися під педаль гальма, що ускладнить або унеможливить гальмування.

3.7 УСУНЕННЯ ВІДВОЛІКАЮЧИХ ФАКТОРІВ

Існує три види відволікаючих факторів:



Візуальні — виконання того, що вимагає від водія відводити погляд від завдання водіння (наприклад, дивитися на GPS).



Ручні — виконання того, що вимагає від водія прибрати одну або обидві руки з керма (наприклад, їсти або наносити макіяж).



Когнітивні — виконання того, що змушує розум водія блукати або зосереджуватися на чомусь іншому (наприклад, прослуховування музики або розмова).

Усі види відволікаючих факторів можуть бути небезпечними під час водіння, і багато завдань, які люди зазвичай виконують за кермом, можна віднести до більше ніж однієї категорії.

МОБІЛЬНІ ПРИСТРОЇ ТА НАДСИЛАННЯ ПОВІДОМЛЕНЬ ПІД ЧАС ВОДІННЯ

Закон штату Айова щодо відволікання під час водіння забороняє використовувати мобільні телефони й інші портативні електронні пристрої зв'язку для написання, надсилання або перегляду електронних повідомлень за кермом. Перш ніж писати, надсилати або читати текстове повідомлення, електронну пошту чи допис у соціальних мережах, транспортний засіб має бути повністю зупинено поза межами проїжджої частини дороги.

Винятки з цього закону включають наведене нижче:

- Співробітники органів громадської безпеки, які виконують службові обов'язки.
- Медичні працівники під час надзвичайних ситуацій.
- Особа, яка отримує інформацію про безпеку, зокрема сповіщення про надзвичайні ситуації, затори й погоду.

ГОВОРІННЯ ПО ТЕЛЕФОНУ

Водіям віком до 18 років із тимчасовим дозволом на водіння, тимчасовим посвідченням водія чи посвідченням водія для неповнолітніх школярів забороняється здійснювати й приймати дзвінки та розмовляти по телефону під час водіння, якщо їхній автомобіль повністю не зупинився поза межами проїжджої частини дороги.

ЗАБЕЗПЕЧЕННЯ ВИКОНАННЯ ПРАВИЛ ТА ШТРАФИ

Неуважне водіння вважається «основним» порушенням правил дорожнього руху, тобто поліцейський може зупинити вас через це. Окрім сплати штрафів, неуважне водіння також може призвести до призупинення чи анулювання вашого посвідчення водія чи дозволу.

Якщо ви відволікаєтеся під час керування автомобілем і спричините смерть іншої людини, вас можуть оштрафувати на суму понад 1000 доларів США, призупинити дію посвідчення водія і, залежно від обставин, звинуватити у вбивстві транспортним засобом.

3.8 АЛКОГОЛЬ І НАРКОТИКИ

Один із законів, який найчастіше застосовують у країні, – водіння в нетверезому стані. Штат Айова, у якому великі штрафи для водіїв, спійманих у стані алкогольного чи наркотичного сп'яніння, не є винятком.

КЕРУВАННЯ ТРАНСПОРТНИМ ЗАСОБОМ У СТАНІ АЛКОГОЛЬНОГО СП'ЯНІННЯ

Офіційна назва правопорушення, пов'язаного з керуванням у нетверезому стані – «керування транспортним засобом у стані алкогольного сп'яніння» і визначається як концентрація алкоголю в крові (ВАС) 0,08 проміле або вище або керування транспортним засобом з будь-якою кількістю контрольованих речовин у вашому організмі. Концентрацію алкоголю в крові (ВАС) зазвичай перевіряють за допомогою алкотестера, зразка сечі чи аналізу крові. Навіть якщо вас не визнають винним у кримінальному суді за керування транспортним засобом у стані алкогольного сп'яніння, ви все одно будете позбавлені посвідчення водія щонайменше на 180 днів, якщо ви керуєте транспортним засобом у нетверезому стані. Повторні правопорушення, пов'язані з керуванням транспортним засобом у стані алкогольного сп'яніння, стають все більш серйозними, що призводить до тривалішого вилучення посвідчення водія і суворішого кримінального покарання.

НЕПРЯМА ЗГОДА НА ПЕРЕВІРКУ НА ТВЕРЕЗІСТЬ

Як власник посвідчення водія штату Айова, ви згідно з договором погоджуєтесь на перевірку на тверезість у польових умовах на вимогу правоохоронних органів (параграф 321J.6 Кодексу штату Айова). Цей закон також поширюється на будь-яких водіїв-нерезидентів, які подорожують штатом.

ВІДМОВА ВІД ПРОХОДЖЕННЯ ПЕРЕВІРКИ НА ТВЕРЕЗІСТЬ

Відмова від перевірки за допомогою алкотестера не гарантує, що вас не засудять за керування транспортним засобом у стані алкогольного сп'яніння, і відмова від перевірки все одно призведе до анулювання вашого посвідчення водія. Наслідки відмови від проходження перевірки за допомогою алкотестера серйозніші, ніж підтвердження стану алкогольного сп'яніння: автоматичне позбавлення посвідчення водія на один рік і штраф у розмірі мінімум 1250 доларів США.

Якщо вас визнають винним у відмові від проходження перевірки, суд також може розпорядитися про обов'язкову оцінку розладу, пов'язаного зі вживанням психоактивних речовин, або встановити у вашому транспортному засобі

пристрій блокування запалювання за ваш рахунок.

ВОДІЇ ВІКОМ ДО 21 РОКУ

Закони щодо керування транспортним засобом у стані алкогольного сп'яніння є суворішими, якщо ви не досягли віку, з якого законом дозволено вживати алкоголь. Вважається, що неповнолітній водій керує транспортним засобом у стані алкогольного сп'яніння, якщо в нього концентрація алкоголю в крові (ВАС) 0,02 проміле або більше. Неповнолітнього водія позбавлять посвідчення водія щонайменше на 60 днів, а якщо ВАС становить 0,08 проміле або більше, - щонайменше на 180 днів. Правопорушники віком до 18 років не мають права на отримання тимчасового посвідчення водія з обмеженнями, поки їхнє посвідчення водія анульовано через керування транспортним засобом у стані алкогольного сп'яніння.

ЗАКОН ЩОДО ПЕРЕВЕЗЕННЯ ВІДКРИТОЇ ТАРИ З АЛКОГОЛЕМ

Незаконно перевозити будь-яку відкриту й незапечатану тару з алкоголем будь-якою особою або пасажиром в автомобілі. Відкриту тару з алкогольними напоями можна перевозити в багажнику транспортного засобу. Порушення цього закону карається як звичайне правопорушення зі штрафом у розмірі до 200 доларів США на кожного водія та пасажирів транспортного засобу.

3.9 ВОДІННЯ У СТАНІ СОНЛИВОСТІ

Водіння у стані сонливості так само небезпечно, як і водіння в нетверезому стані. Водії у стані сонливості мають повільну реакцію, часто виїжджають на смугу та виїжджають із неї, з'їжджають із дороги та дуже часто спричиняють аварії. **Ви повинні зробити перерву, зупинитися в безпечному місці або змінити водія**, якщо ви помітили щось із наведеного нижче:

- Сонливі або блукаючі думки.
- Важко згадати кілька останніх проїдених миль.
- Неодноразове позіхання або потирання очей.
- Важко тримати голову піднятою.
- Зносить зі смуги руху, слідування за автомобілем дуже близько або наїзд на шумові смуги біля узбіччя.
- Неспокій або дратівливість.

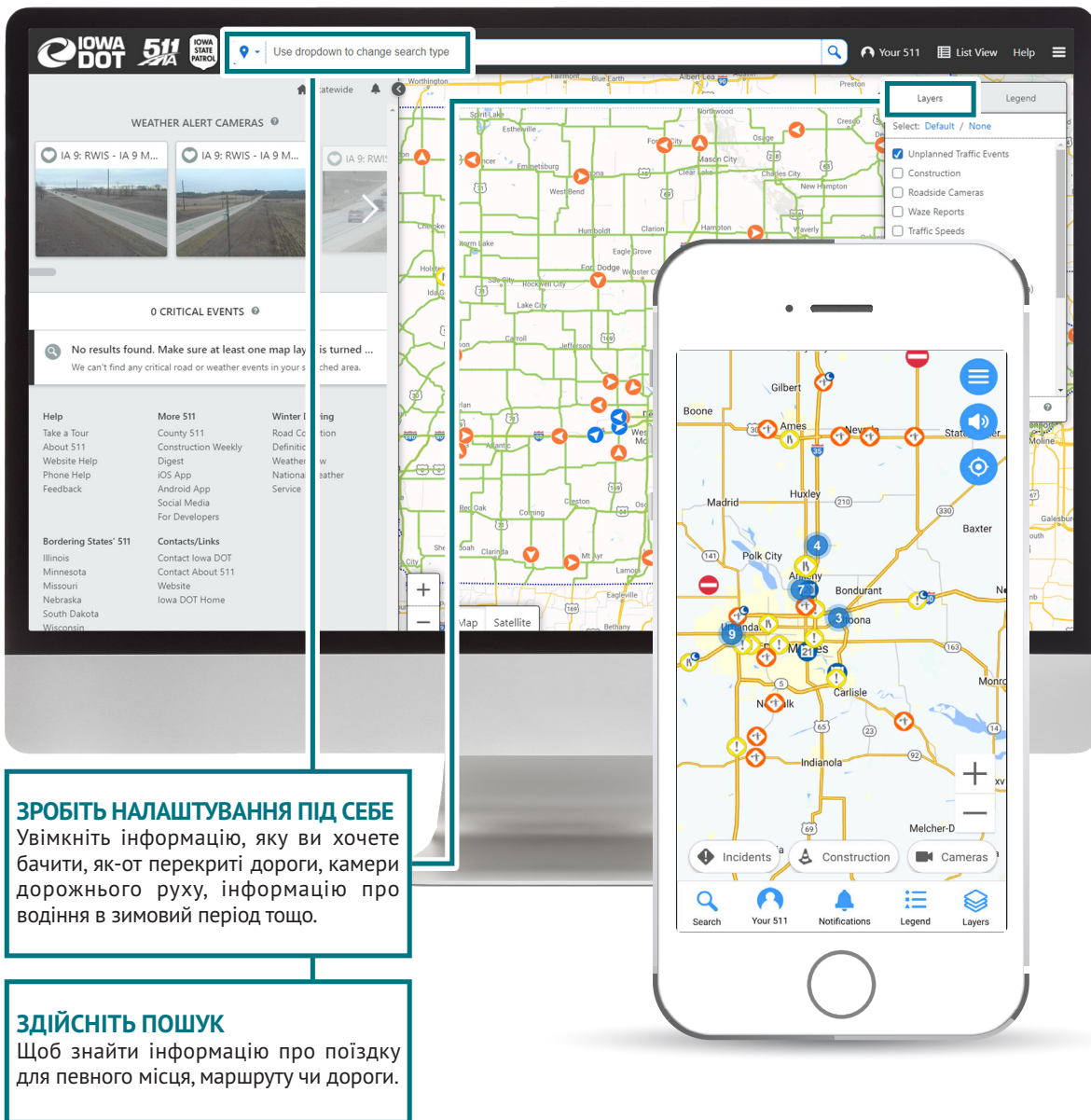


Водій, який не спав протягом 18 годин поспіль, має такі ж ризики потрапити в ДТП, як і водій, у якого концентрація алкоголю в крові (ВАС) становить 0,08 проміле і який є п'яним.

3.10 ПІДГОТОВКА ДО ДОРОГИ ПОПЕРЕДУ – ЗАСТОСУНОК IOWA 511

Перш ніж вирушати в будь-яку подорож, розумно планувати її заздалегідь, незалежно від того, чи це звичайний маршрут чи довша відстань. Будьте в курсі подій, які вплинуть на вашу подорож, наприклад несприятливі погодні умови, будівництво доріг, ДТП тощо. Відвідайте www.511ia.org або завантажте безкоштовний застосунок для мобільних пристроїв, щоб бути в курсі останніх умов на автомагістралях штату Айови та міжштатних автомагістралях.

Малюнок 3.4: Застосунок Iowa 511



ЗРОБІТЬ НАЛАШТУВАННЯ ПІД СЕБЕ
 Увімкніть інформацію, яку ви хочете бачити, як-от перекриті дороги, камери дорожнього руху, інформацію про водіння в зимовий період тощо.

ЗДІЙСНІТЬ ПОШУК
 Щоб знайти інформацію про поїздки для певного місця, маршруту чи дороги.



ГЛАВА 4

ОСНОВНІ НАВИЧКИ ВОДІННЯ

Жодна інструкція не зможе повністю навчити вас, як стати безпечним водієм. Дослідження показують, що ризик аварії зменшується з досвідом – досвідом, який можна отримати лише за допомогою навчання й практики.

4.1 ЗАПУСК АВТОМОБІЛЯ

Ознайомтеся з посібником користувача автомобіля, щоб дізнатися про найкращі способи запуску автомобіля. Способи відрізняються залежно від того, чи має автомобіль систему впорскування пального, і типу коробки передач.

4.2 ПЕРЕМИКАННЯ ПЕРЕДАЧ

АВТОМАТИЧНА КОРОБКА ПЕРЕДАЧ

Під час керування транспортним засобом, оснащеним автоматичною коробкою передач, немає необхідності перемикати передачі вручну. Натомість за переміщення автомобіля відповідає лише важіль перемикавання передач за допомогою букв P-R-N-D-L.

P – «Парковка» блокує транспортний засіб для паркування.

R – «Задній хід» для руху заднім ходом.

N – «Нейтральна передача», щоб залишити двигун на холостому ході.

D – «Рух» для руху автомобіля вперед.

L – «Низька передача*» для обмеження швидкості двигуна*

*Примітка: це також може бути представлено як «3, 2, 1», що вказує на максимальну передачу, на яку може перемикатися автоматична коробка передач.

МЕХАНІЧНА КОРОБКА ПЕРЕДАЧ

Для транспортних засобів із механічною коробкою передач за допомогою перемикання передач регулюється діапазон швидкостей, на яких може рухатися автомобіль. Залежно від кількості доступних передач водій повинен мати можливість переключатися з «Нейтральної передачі» або «1» на вищу передачу, «2, 3, 4...», для прискорення. Для цього використовується третя педаль, яка називається «зчепленням», і використовується для перемикання передач.

Крок 1: Натисніть на зчеплення лівою ногою.

Крок 2: Перемикайте важіль коробки передач правою рукою.

Крок 3: Повільно натисніть на педаль газу, одночасно відпускаючи зчеплення.

Повторіть цей процес, коли перемикаєте передачу на нижчу передачу або коли вам потрібно знизити швидкість, щоб зупинитися. Цей процес також використовується для руху автомобіля назад за допомогою перемикання на «Задній хід» з «Нейтральної» або «Першої» передачі.

4.3 РОЗГІН

Розганяйтеся поступово і плавно. Спроба рушити занадто швидко може спричинити пробуксовування ведучих коліс, особливо на слизькій поверхні, що призведе до ковзання транспортного засобу. На автомобілі з механічною коробкою передач попрактикуйтеся використовувати педалі зчеплення й газу, щоб двигун не працював надто швидко та не глухнув під час перемикання передач.

4.4 ГАЛЬМУВАННЯ ТА ЗУПИНКА

Використання гальм вашого автомобіля для зупинки є однією із найважливіших навичок, яким потрібно навчитися. Час, який потрібен колесам вашого автомобіля, щоб зупинитися, залежить від ваги, розміру й навантаження автомобіля, а також від стану його шин. Час реакції при натисканні ноги на педаль гальма також має вирішальне значення. Для того, щоб навчитися плавно й ефективно зупинятися, може знадобитися практика.

Навіть якщо ваш автомобіль і ваші рефлекси у відмінному стані, різне покриття дороги все одно впливає на швидкість зупинки. Рихлі гравійні дороги, сніг і лід або навіть сухе дорожнє покриття можуть стати результатом заносу вашого транспортного засобу, якщо гальмувати занадто різко. На більших швидкостях зупинка займає більше часу. (Див. малюнок 4.1)

Малюнок 4.1: Зупинний шлях

ЗУПИННИЙ ШЛЯХ

ШЛЯХ РЕАГУВАННЯ + ГАЛЬМІВНИЙ ШЛЯХ = ЗУПИННИЙ ШЛЯХ

миль/год

$$20 \quad 44_{\text{футів}} + 25_{\text{футів}} = 69_{\text{футів}}$$

$$30 \quad 66_{\text{футів}} + 57_{\text{футів}} = 123_{\text{футів}}$$

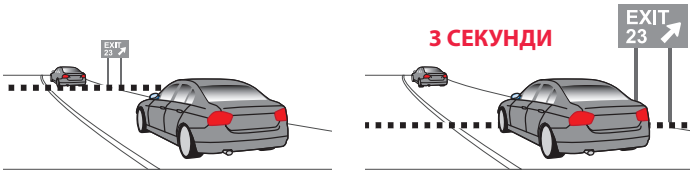
$$40 \quad 88_{\text{футів}} + 101_{\text{футів}} = 189_{\text{футів}}$$

$$50 \quad 110_{\text{футів}} + 158_{\text{футів}} = 268_{\text{футів}}$$

$$60 \quad 132_{\text{футів}} + 227_{\text{футів}} = 359_{\text{футів}}$$

$$70 \quad 154_{\text{футів}} + 310_{\text{футів}} = 464_{\text{футів}}$$

Малюнок 4.2: Правило 3-4 секунд



Подивіться, як транспортний засіб попереду вас проїжджає особливу відмітку, наприклад, знак, і почніть повільно рахувати. Щоб досягти безпечної дистанції слідування, ваш передній бампер не повинен проїхати особливу відмітку до того, як ви порухаєте до трьох.

БЕЗПЕЧНА ВІДСТАНЬ СЛІДУВАННЯ

Оскільки найбільша ймовірність зіткнення із транспортним засобом попереду вас, використання правила 3-4 секунд допоможе вам встановити й підтримувати безпечну дистанцію та дасть достатньо часу, щоб за необхідності загальмувати і зупинитися. Це правило працює лише при нормальному дорожньому русі за хороших погодних умов. (Див. малюнок 4.2)

- Недосвідчений водій або водій-початківець повинен дотримуватися дистанції принаймні в три секунди за нормальних умов водіння.
- Дистанція у дві секунди може бути достатньою за звичайних умов водіння для досвідченого водія.
- На швидкості 40 миль/год рекомендована дистанція становить чотири-п'ять секунд. Якщо дорога слизька або транспортний засіб, що їде попереду, закриває огляд, рекомендована дистанція становить шість або більше секунд.

АНТИБЛОКУВАЛЬНА СИСТЕМА ГАЛЬМ (ABS)

Більшість нових транспортних засобів мають ABS (антиблокувальну систему гальм). Обов'язково прочитайте інструкцію з експлуатації транспортного засобу щодо використання ABS. ABS дозволить вам зупинитися без заносу. Якщо ваш автомобіль має ABS і вам потрібно швидко зупинитися:

- Натисніть на педаль гальма якомога сильніше і продовжуйте натискати.
- Ви можете відчутти, як педаль гальма тисне назад, коли працює ABS. Не відпускайте педаль гальма. ABS працюватиме лише при натиснутій педалі гальма.

ВИКОРИСТАННЯ СТОП-СИГНАЛІВ ДЛЯ СПІЛКУВАННЯ З ІНШИМИ ВОДІЯМИ

Якщо ви збираєтеся зупинитися або сповільнити швидкість у місці, де інший водій цього не очікує, або якщо автомобіль позаду вас їде занадто близько, швидко натисніть на педаль гальма три-чотири рази. Це повідомить тих, хто позаду вас, що ви збираєтеся сповільнитися.

ОБОВ'ЯЗКОВІ ЗУПИНКИ

Ви повинні завжди зупинятися:

- На всіх знаках «Стоп».
- Перед тим, як проїжджати через тротуар при виїзді з приватної проїжджої частини, під'їзної дороги, провулку тощо.
- Під час виїзду на дорогу загального користування з приватної дороги, зокрема, окрім іншого, автостоянки, території підприємства, школи, автозаправної станції.
- На вимогу будь-якого співробітника правоохоронних органів.
- За вказівкою регулювальника місця, де ведуться будівельні роботи.
- Коли блимає червоне світло, їдьте вперед, якщо перед вам нікого немає.
- Коли блимають червоні сигнали світлофора, зокрема там, де дозволено поворот на право на червоне.
- Коли людина з вадами зору з тростиною (часто білою або з червоним кінчиком) або собака-поводир йде перед вами або досить близько до вас, щоб ця людина не опинилася в небезпеці.

Див. сторінку 11 щодо зупинок на залізничних переїздах і сторінку 19 щодо зупинок під час наближення до шкільних автобусів, які мають проблискові маячки та/або відкидні знаки «Стоп».

4.5 ВІДПОВІДНА ШВИДКІСТЬ

Встановлене обмеження швидкості – це МАКСИМАЛЬНА швидкість, на якій ви можете законно їздити **за ідеальних умов водіння**. Ваша швидкість має залежати від встановленого обмеження швидкості, дорожніх умов і погоди. Чим швидше їде ваш автомобіль, тим більша відстань йому знадобиться, щоб повернути, уповільнитися чи зупинитися. Наприклад, транспортний засіб, що рухається зі швидкістю 60 миль/год, проїде в 3 рази далі, ніж транспортний засіб, що рухається зі швидкістю 30 миль/год, перш ніж зупиниться. (Див. малюнок 4.1)

Якщо обмеження швидкості не встановлено, дотримуйтеся наведених нижче загальних обмежень:

- 25 миль/год у будь-якому діловому районі;
- 25 миль/год у житловому чи шкільному районі;
- 45 миль/год у будь-якому приміському районі;
- 45 миль/год для будь-якого транспортного засобу, що тягне інший транспортний засіб;
- 50 миль/год на другорядних ґрунтових дорогах від заходу до сходу сонця, а також для всіх вантажівок на другорядних дорогах у будь-який час доби;
- 55 миль/год на всіх головних дорогах, приміських міжштатних автомагістралях та другорядних дорогах, зокрема ґрунтових дорогах, від сходу до заходу сонця;
- 70 миль/год на сільських міжштатних автомагістралях.

Для будь-яких умов, перелічених вище, може бути встановлено нижчий ліміт.

Хоча занадто швидка їзда є основною причиною аварій, надто повільна їзда також може спричинити аварію. Намагайтеся їхати в загальному потоці транспорту по будь-якій дорозі. Мінімальна швидкість на міжштатних автомагістралях становить 40 миль/год. Транспортні засоби, які не можуть рухатися принаймні з такою швидкістю за звичайних умов, не допускаються на міжштатну автомагістраль.

4.6 УПРАВЛІННЯ ТРАНСПОРТНИМ ЗАСОБОМ

ЗАХВАТ КЕРМА

Щоб зменшити ризик отримання травм від передніх подушок безпеки й найкраще контролювати свій транспортний засіб, використовуйте правильний захват. Вам слід покласти руки на протилежних сторонах керма в положенні 9 та 3 години або трохи нижче в положенні 7 і 5 години. (Див. малюнок 4.3)

- Добре дивіться на дорогу попереду, а не тільки перед собою. Шукайте наперед дорожні ситуації, у яких вам потрібні будуть додаткові зусилля для водіння, перш ніж дістатися до потрібного місця. Таким чином, у вас буде час, щоб плавно й безпечно керувати автомобілем.
- Під час поворотів повертайте кермо, використовуючи техніку «рука над рукою» або «тягни вниз-штовхай вгору».
- Не повертайте кермо лише долонею однієї руки; ви можете втратити контроль. Після завершення повороту випряміть кермо рукою. Випускати його через пальці може бути небезпечно.

Малюнок 4.3: Положення рук при керуванні кермом



4.7 РУХ ЗАДНІМ ХОДОМ

Під час рухом заднім ходом утримувати контроль важче. Рух заднім ходом слід виконувати на малій швидкості. Використовуйте акселератор обережно, якщо взагалі використовуєте.

- Для руху заднім ходом вам потрібно повернути голову, щоб побачити за підголівником. Не покладайтеся лише на дзеркала чи камери заднього виду, оскільки вони не забезпечують повного огляду та можуть ввести в оману щодо сприйняття простору.
- Посуньте стегна й поверніться, щоб добре бачити позаду автомобіля. Покладіть праву руку на спинку сидіння, візьміться за верхню частину керма лівою рукою й подивіться через праве плече через заднє скло.
- Перевірте всі зони за транспортним засобом і в сліпих зонах транспортного засобу до та під час руху заднім ходом.
- Відпустіть гальмо, потім плавно використовуйте акселератор і лише тоді, коли необхідно, щоб контролювати швидкість. Робіть це повільно.
- Поверніть колесо в тому напрямку, у якому ви хочете, щоб рухався автомобіль.
- Подивіться через задні бічні вікна в напрямку руху автомобіля.

4.8 ПРАВИЛЬНІ ТЕХНІКИ ПОВОРОТУ

Плануйте повороти заздалегідь. Вирішіть, де ви хочете опинитися, коли завершите поворот. Дайте собі шанс зменшити швидкість і стежте за пішоходами й іншими транспортними засобами. Різкі повороти в останній момент небезпечні, тому їх слід уникати.

Не зрізайте на поворотах і не робіть широкі повороти. Ці дії збільшують ваші шанси потрапити в аварію.

СИГНАЛИ ПОВОРОТУ

Сигналу повороту повідомляють іншим про ваші наміри й дають їм час зреагувати. Ви повинні використовувати сигнали повороту, перш ніж змінювати смугу руху, повертати праворуч чи ліворуч, вливатися в дорожній потік або паркуватися.

- Подавайте сигнал щоразу, коли змінюєте напрямок. Подавайте сигнали навіть тоді, коли нікого поруч не бачите. У вашій сліпій зоні можуть бути транспортні засоби, пішоходи чи велосипедисти. Легко не побачити когось, кому потрібно знати, що ви робите.
- Закон штату Айова вимагає від вас подавати сигнал принаймні за 100 футів перед поворотом, якщо обмеження швидкості становить 45 миль/год або менше, і принаймні за 300 футів перед поворотом, якщо обмеження швидкості перевищує 45 миль/год.
- Візьміть собі за правило подавати сигнал, перш ніж сповільнювати швидкість.
- Будьте обережні, щоб не подати сигнал занадто рано. Якщо між вами й місцем, куди ви хочете повернути, є вулиці, під'їзні шляхи чи під'їзди, зачекайте, доки ви їх не проїдете, щоб подати сигнал.
- Якщо інший транспортний засіб збирається виїхати на вулицю між вами й місцем, куди ви плануєте повернути, зачекайте, доки ви його не проїдете, щоб подати сигнал про поворот. Якщо ви подасте сигнал раніше, інший водій може подумати, що ви плануєте повернути там, де він є, і він може встати на вашому шляху.
- Переконайтеся, що ви вимкнули сигнал повороту, після того як зробили поворот.

ПОВОРОТИ НА ЧЕРВОНЕ СВІТЛО, ПІСЛЯ ЗУПИНКИ

На світлофорі можна повертати праворуч на червоне світло, якщо немає знака «НА ЧЕРВОНЕ ПОВОРОТ ЗАБОРОНЕНО». Перш ніж безпечно повернути, ви повинні повністю зупинитися й дати дорогу всім іншим транспортним засобам і пішоходам.

Ви також можете повернути ліворуч на червоне світло, якщо ви повертаєте з лівої смуги вулиці з одностороннім рухом на іншу вулицю з одностороннім рухом.

МАНЕВРИ ПОВОРОТУ

Розвороти на 180 градусів

Розвороти на 180 градусів слід виконувати лише там, де це не заборонено і безпечно.

Розвороти в три прийоми

Розвороти в три прийоми, як правило, не є безпечним маневром і можуть збільшити ризик зіткнень. Краще доїхати до найближчого перехрестя.

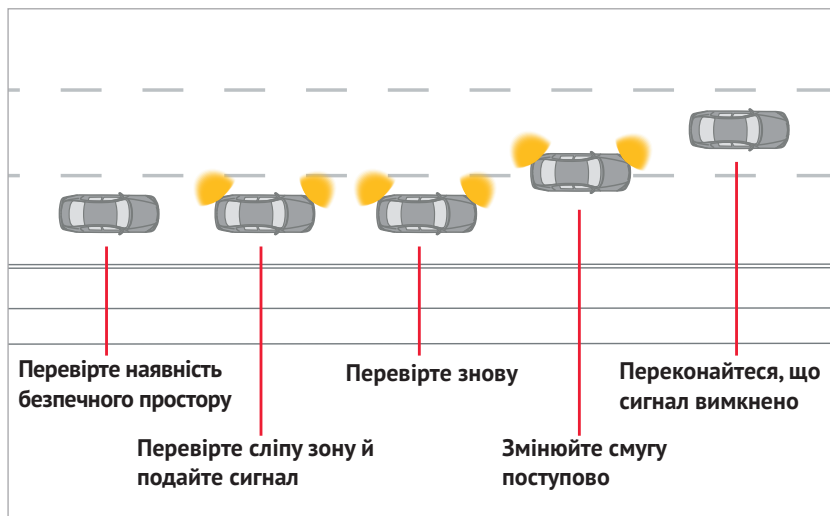
4.9 ЗМІНА СМУГ РУХУ

Зміни смуг руху включають:

- Перестроювання з однієї смуги руху в іншу.
- Виїзд на проїжджу частину на місці в'їзду.
- Виїзд на проїжджу частину з узбіччя.

Змінійте смугу руху лише по одній смузі за один раз. Перш ніж змінити смугу руху, перевірте дорожній рух навколо вас і переконайтеся, що є простір для безпечного виїзду на смугу й дайте дорогу будь-яким транспортним засобам, які вже перебувають на цій смузі (див. малюнок 4.4).

Малюнок 4. 4: Зміна смуг руху



Сигнал: Повідомте іншим водіям про свої плани за допомогою відповідного сигналу.



Підтримуйте швидкість: Якщо ви все-таки змінюєте смугу руху, робіть це обережно, але зменшуйте швидкість лише, якщо ви рухаєтеся на смугу з повільнішим рухом. Коли ви змінюєте смугу руху, постійно перевіряйте дорожній рух, щоб не пропустити, коли хтось несподівано до вас наблизиться.



Перевіряйте свої дзеркала: Дивіться в дзеркала заднього виду і бічні дзеркала. Переконайтеся, що на смузі, на яку ви хочете виїхати, немає транспортних засобів. Переконайтеся, що ніхто не збирається обігнати вас.



Перевіряйте свої сліпі зони: Подивіться через плече в тому напрямку, в якому ви плануєте рухатися. Переконайтеся, що нікого немає біля задніх кутів вашого автомобіля.

Коли ви повертаєте голову, щоб перевірити сліпі зони, переконайтеся, що ви тримаєте кермо прямо; люди мають природну схильність повертати руки в тому ж напрямку, що й голову.



Перевіряйте наявність інших учасників дорожнього руху: Обов'язково перевіряйте дальню смугу, якщо вона є, оскільки хтось із цієї смуги може планувати переїхати на ту саму смугу, на яку ви хочете потрапити.

4.10 ОБГІН

Обганяйте інший транспортний засіб лише тоді, коли знаки (сторінка 8) або дорожня розмітка дозволяють вам обганяти (малюнок 4.5), і ви визначили, що у вас достатньо місця для безпечного обгону. Обганяйте лише тоді, коли це необхідно.

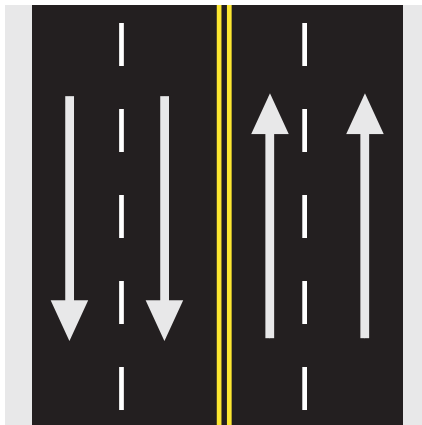
- Візьміть собі за правило обганяти лише один транспортний засіб за раз.
- Уникайте обгону в місцях, де транспортний засіб може виїхати на проїжджу частину попереду вас, наприклад на перехрестях і під'їзних шляхах.

Якщо обгін є необхідним, виконайте наведені нижче дії:

1. Перевірте смугу для обгону попереду, щоб переконатися, що там достатньо місця, перш ніж спробувати обганяти.
2. Перевірте дзеркала та сліпі зони на наявність дорожнього руху.
3. Подайте сигнал про намір обігнати та збільшіть швидкість за потреби.
4. При обгоні стежте за простором попереду й позаду автомобіля, перевіряйте дзеркало заднього виду.
5. Коли ви побачите в дзеркалі заднього виду передню частину автомобіля, який ви обігнали, і ваш транспортний засіб буде добре видно, подайте сигнал, обережно й повільно поверніться на початкову смугу, вимкніть сигнал і поверніться на безпечну швидкість.

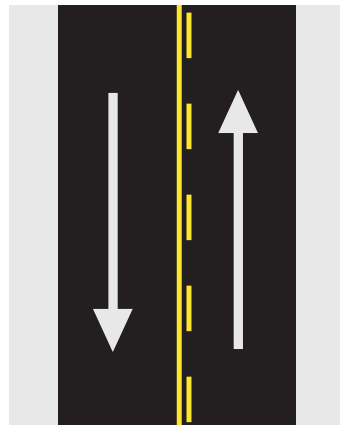
ДОРОЖНЯ РОЗМІТКА ВКАЗУЄ НА ПРАВИЛА ОБГОНУ

Малюнок 4.5: Дорожня розмітка, яка вказує на правила обгону



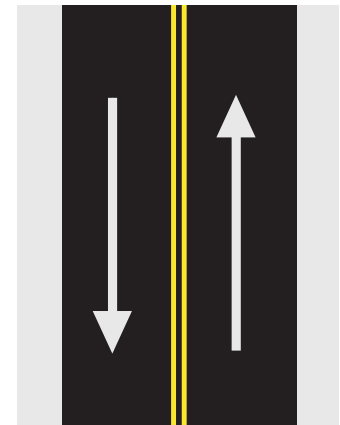
ПОДВІЙНА ЖОВТА ЦЕНТРАЛЬНА ЛІНІЯ З ПЕРЕРИВЧАСТИМИ БІЛИМИ ЛІНІЯМИ НА СМУГАХ

Заборонено обганяти в будь-якому напрямку через центральні жовті лінії. Переривчасті білі лінії розділяють рух транспорту в одному напрямку. Обгін дозволений, якщо на вашій смузі переривчаста біла лінія.



СУЦІЛЬНІ ТА ПЕРЕРИВЧАСТІ ЖОВТІ ЛІНІЇ

Не обганяйте, якщо на вашій смузі суцільна лінія. У цьому прикладі транспортним засобам на лівій смузі заборонено обганяти. А транспортним засобам на правій смузі дозволено обганяти.



ПОДВІЙНА ЖОВТА ЦЕНТРАЛЬНА ЛІНІЯ

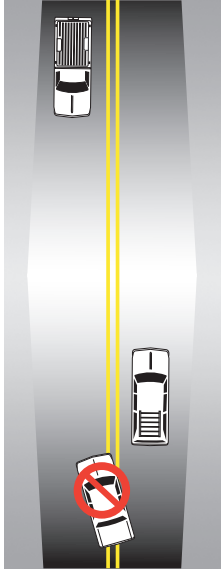
Обгін на обох смугах заборонено.

— Жовті лінії розділяють рух транспорту, що рухається в різних напрямках.

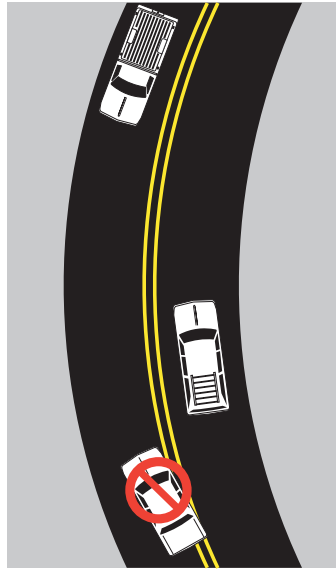
— Білі лінії розділяють рух транспорту, що рухається в однакових напрямках.

ОБГІН Є НЕЗАКОННИМ У НАВЕДЕНИХ НИЖЧЕ СИТУАЦІЯХ:

Малюнок 4.6: Ситуації, коли обгін є незаконним



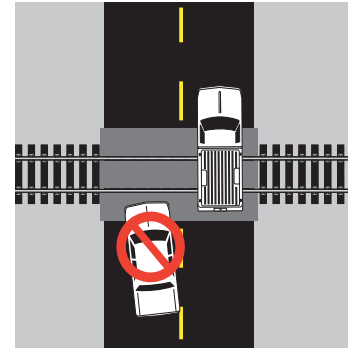
Не обганяйте, коли наближаєтеся до вершини пагорба.



Не обганяйте на поворотах, коли ваш огляд на проїжджій частині закритий.



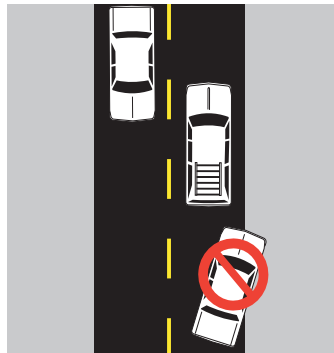
Не обганяйте на відстані ближче ніж 100 футів від вузького мосту, віадуків чи тунелю, який позначено знаком, що сповіщає вас про це.



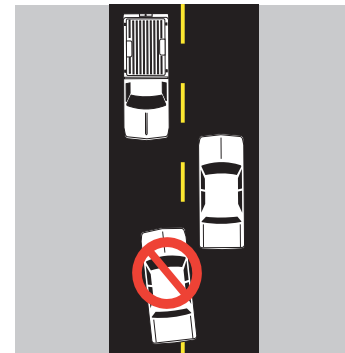
Не обганяйте на відстані ближче ніж 100 футів від залізничного переїзду.



Не обганяйте на відстані ближче ніж 100 футів від перехрестя.



Не обганяйте з правого боку.



Не обганяйте, коли зустрічний транспорт настільки близький, що було б небезпечно намагатися об'їхати транспортний засіб, який ви обганяєте.

4.11 БЕЗПЕЧНЕ ВОДІННЯ

Коли ви керуєте безпечно й використовуєте техніки безпечного водіння, ви усвідомлюєте та готові до будь-яких подій. **94 відсотки серйозних аварій відбуваються через небезпечні рішення або помилки, які люди роблять за кермом.** Щоб зменшити ризик потрапити в аварію, виконуйте наведені нижче техніки безпечного водіння:

1. Перш за все думайте про безпеку.

Якщо ви самі уникатимете агресивного й неухважного водіння, ви зможете краще справлятися з рішеннями інших людей під час водіння. Залишайте достатньо місця між собою та автомобілем попереду. Завжди пристібайтеся ременем безпеки, щоб вас не викинуло з автомобіля під час аварії.

2. Слідкуйте за тим, що відбувається навколо вас. Будьте уважні.

Часто перевіряйте свої дзеркала та дивіться, які умови на 20-30 секунд попереду. Слідкуйте за тим, щоб ваші очі рухалися. Якщо інший водій демонструє ознаки агресивного водіння, пригальмуйте чи зупиніться, щоб уникнути його. Якщо водій їде настільки небезпечно, що ви хвилюєтеся, спробуйте з'їхати з проїжджої частини, повернувши праворуч або скориставшись наступним виїздом, якщо це безпечно. Також дивіться, чи немає пішоходів, велосипедистів і тварин на дорозі.

3. Не покладайтеся на інших водіїв.

Будьте уважними до інших, але дбайте про себе. Не думайте, що інший водій збирається уступити вам дорогу або дозволить вам в'їхати на смугу руху. Майте на увазі, що водії будуть проїжджати на червоне світло або знаки «Стоп», і будьте готові відповідно реагувати. Плануйте свої рухи з урахуванням найгіршого сценарію розвитку подій.

4. Виконуйте правило 3-4 секунд. (Див. малюнок 4.2 на сторінці 40)

Дотримуйтеся безпечної дистанції, щоб у разі необхідності мати час для реагування.

5. Знизьте швидкість.

Вказані обмеження швидкості застосовуються в ідеальних умовах. Ви несете відповідальність за те, щоб ваша швидкість відповідала умовам. Крім того, на великій швидкості значно складніше керувати транспортним засобом, якщо щось піде не так.

6. Майте запасний маршрут.

За будь-яких дорожніх ситуацій найкращий спосіб уникнути потенційної небезпеки – це розташувати свій автомобіль там, де ви маєте найкращі шанси побачити та бути поміченим. Наявність запасного маршруту також є важливою, тому завжди залишайте собі місце, куди можна перемістити свій автомобіль, якщо ваш безпосередній шлях раптово заблокований.

7. Усувайте відволікаючі фактори.

Відволікаючий фактор – це будь-яка діяльність, яка відволікає вашу увагу від водіння. Водіння заслуговує на вашу повну увагу, тож зосередьтеся на ньому.

4.12 БЕЗПЕЧНЕ ВОДІННЯ В ДОРОЖНЬОМУ РУСІ

ДОТРИМУЙТЕСЯ ШВИДКОСТІ РУХУ ІНШОГО ТРАНСПОРТУ

Транспортні засоби, що рухаються швидше чи повільніше за потік транспорту, призводять до збільшення кількості змін смуги руху, обгонів і випадків надто близької дистанції між транспортними засобами. Це збільшує ймовірність можливих зіткнень між транспортними засобами. Найбезпечнішими є дороги, на яких всі транспортні засоби рухаються з однаковою швидкістю, але не перевищують обмеження.

ТРАНСПОРТ, ЩО ПОВІЛЬНО РУХАЄТЬСЯ

Завжди будьте готові змінити свою швидкість, щоб вона відповідала швидкості руху транспорту. Деякі транспортні засоби не можуть їздити дуже швидко або їм важко встигати за потоком транспорту. Якщо ви помітите ці транспортні засоби завчасно, у вас буде час змінити смугу руху або безпечно зменшити швидкість. Раптове зменшення швидкості може призвести до аварії.

Сільськогосподарські транспортні засоби, кінні транспортні засоби та транспортні засоби для обслуговування доріг зазвичай рухаються з меншою швидкістю. Ці транспортні засоби можуть мати знак транспортного засобу, що повільно рухається (помаранчевий трикутник або пробліскові маячки) на задній частині.

СЛІДУВАННЯ ЗА ІНШИМ ТРАНСПОРТНИМ ЗАСОБОМ

Багато зіткнень стається через занадто близьке слідування за транспортним засобом, що їде попереду. Ви повинні мати можливість зупинитися, перш ніж в'їдете в що-небудь перед собою. Більші швидкості вимагають більшого зупинного шляху. Пам'ятайте про це, коли слідуєте за іншим транспортним засобом. Найбезпечніший і найпростіший спосіб оцінити безпечну відстань слідування – це використовувати «Правило трьох-чотирьох секунд» (див. малюнок 4.2 на стор. 40). Це дозволить тримати транспортні засоби перед вами достатньо далеко попереду, щоб ви могли безпечно зупинитися в разі потреби.

СЛІДУВАННЯ ЗА ТРАНСПОРТНИМ ЗАСОБОМ ДУЖЕ БЛИЗЬКО

Якщо інший транспортний засіб слідує дуже близько за вами, посуйтесь трохи праворуч і дайте водієві краще побачити те, що попереду, і завчасно подавайте сигнали про повороти, зупинки або зміну смуги руху. Спробуйте зменшити швидкість і заохотити водія позаду обігнати вас. Якщо нічого не допомогло, виїдьте з потоку транспорту.



4.13 СПІЛКУВАННЯ - ФАРИ, ЗВУКОВИЙ СИГНАЛ І АВАРІЙНІ СИГНАЛИ

Деякі водії не завжди звертають увагу на те, що відбувається навколо них. Аварії часто трапляються через те, що один водій не бачить іншого водія, або коли один водій робить щось, чого не очікує інший. Важливо, щоб водії повідомляли інших учасників дорожнього руху, що вони там і що вони планують робити.

ФАРИ

Крім того, що фари допомагають бачити вночі, вони також допомагають іншим водіям бачити вас. Вмикайте фари щоразу, коли вам важко побачити інші транспортні засоби, так як і вони, швидше за все, погано бачать вас. Наприклад, під час туману, сильного дощу чи снігу.

Багато транспортних засобів обладнано фарами, які вмикаються автоматично, але в деяких умовах, наприклад у снігову погоду вдень, навколишнє освітлення достатньо яскраве, тому автоматичні фари потрібно вмикати вручну.

Закон штату Айова вимагає використання обох фар від заходу до сходу сонця або коли видимість становить 500 футів або менше (під час туману, сильного дощу, снігу тощо). Хорошим практичним правилом є вмикати фари кожного разу, коли ви вмикаєте склоочисники.

КЛАКСОН

У деяких випадках за допомогою звукового сигналу можна привернути увагу іншого водія й запобігти аварії. Використовуйте звуковий сигнал, коли:

- Схоже, що пішохід чи велосипедист збирається вийти чи виїхати на вашу смугу руху.
- Ви обганяєте водія, який починає повертати на вашу смугу.
- Є водій, який не звертає уваги або якому важко побачити вас.
- Ви під'їжджаєте до місця, де не бачите, що попереду, наприклад, виїжджаєте з вузького провулка.
- Інший автомобіль може в'їхати у вас.
- Вам необхідно попередити про свою присутність інші транспортні засоби, водіїв, пішоходів чи тварин.
- Ви втратили контроль над своїм транспортним засобом і рухаєтеся комусь назустріч.

АВАРІЙНА СВІТЛОВА СИГНАЛІЗАЦІЯ

Якщо ваш автомобіль зламався на дорозі, переконайтеся, що інші водії можуть це побачити. Дуже часто зіткнення відбуваються через те, що водій не побачив заглохлого транспортного засобу, доки не стало надто пізно зупинитися. Нижче наведено кілька рекомендацій, якщо у вас виникли проблеми з автомобілем і ви повинні зупинитися.

- Якщо це можливо, безпечно приберіть свій автомобіль з дороги й подалі від руху транспорту.
- Увімкніть аварійну світлову сигналізацію, щоб показати, що у вас проблеми.
- Якщо ви не можете прибрати свій автомобіль з проїжджої частини, спробуйте зупинитися там, де інші водії зможуть добре бачити ваш автомобіль. Не зупиняйтеся одразу на пагорбі або одразу за поворотом.
- Якщо ви застрягли на смузі руху, ви й ваші пасажери повинні швидко вийти з транспортного засобу та стати в безпечній зоні; за можливості подалі від узбіччя та транспорту, що рухається.
- Повідомте органи влади про те, що ваш транспортний засіб чи транспортний засіб когось іншого зламався.

Ця сторінка навмисно залишена порожньою.



ГЛАВА 5

ЗАСТОСУВАННЯ ВАШИХ НАВИЧОК ВОДІННЯ

Тепер, коли ми розглянули багато основних правил, настав час дізнатися, як ваші знання з водіння застосовуються в різних сценаріях і середовищах. Крім того, ви також навчитесь техніці водіння в несподіваних ситуаціях, як-от погана погода й надзвичайні ситуації.

5.1 ПЕРЕХРЕСТЯ

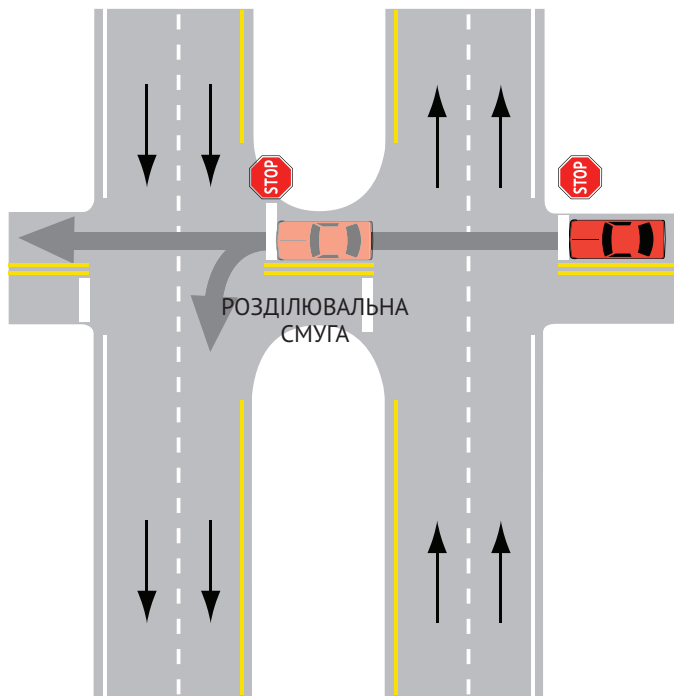
Перехрестя - це будь-яке місце, де рух транспорту зливається чи перетинається. До них належать: перехрестя, бічні вулиці, під'їзди, стоянки та проїжджі частини, відкриті для громадського руху.

Крок 1: Перш ніж виїхати на перехрестя, подивіться вперед, щоб визначити тип перехрестя й будь-які пристрої регулювання руху (знаки, сигнали світлофора та дорожню розмітку).

Крок 2: Уважно подивіться на перехрестя, перш ніж продовжити рух, щоб переконатися, що шлях через перехрестя вільний.

Крок 3: Подивіться ліворуч, праворуч і знову ліворуч, щоб побачити транспортні засоби й пішоходів, що наближаються. Ніколи не припускайте, що інший водій поділиться з вами місцем чи дасть вам місце.

Остерігайтеся «помилкового» покажчика повороту. Не повертайте лише тому, що в автомобіля, що наближається, увімкнений покажчик повороту. Можливо, водій планує повернути за вами або забув вимкнути сигнал під час попереднього повороту. Особливо це стосується мотоциклів; їхні сигнали часто не вимикаються самі по собі. Зачекайте, поки інший водій почне повертати, а потім продовжуйте рух, якщо це безпечно.



Малюнок 5.1: Переїзд через сільську чотирисмугову дорогу або поворот ліворуч на сільську чотирисмугову дорогу

ПЕРЕЇЗД ЧЕРЕЗ СІЛЬСКУ ЧОТИРИСМУГОВУ ДОРОГУ АБО ПОВОРОТ ЛІВОРУЧ НА СІЛЬСКУ ЧОТИРИСМУГОВУ ДОРОГУ

(Див. малюнок 5.1) Не намагайтеся переїжджати обидва напрямки руху одночасно, щоб уникнути зупинки на розділювальній смузі. Щоб безпечно переїхати через це перехрестя, виконайте наведені нижче дії:

1. Зупиніться біля знака «Стоп», подивіться ліворуч і продовжуйте рух до розділювальної смуги, коли це буде безпечно.
2. Продовжуйте стояти на розділювальній смузі. Подивіться праворуч. Переїжджайте чи повертайте ліворуч, коли це буде безпечно зробити.

Водії повинні знати, що в цьому місці транспорт рухається дуже швидко. Обережність і зосередженість дуже важливі. Майте на увазі, що довші транспортні засоби, наприклад фури, можуть не мати можливості зупинитися на розділювальній смузі, якщо вона вузька.

5.2 ВОДІННЯ ПО МІЖШАТНИМ АВТОМАГІСТРАЛЯМ ТА АВТОМАГІСТРАЛЯМ

ВІЇЗДИ НА ГОЛОВНУ ДОРОГУ

Віїзди на головну дорогу використовуються для віїзду на міжштатні автомагістралі або автомагістралі і складаються з трьох елементів. (Див. малюнок 5.2)

- 1 **Зона в'їзду:** Цей відрізок дає вам час, щоб уважно подивитися на проїжджу частину й оцінити, скільки місця вам потрібно для віїзду та яка потрібна швидкість.
- 2 **Зона прискорення та злиття з потоком транспорту:** Використовуйте цю зону, щоб розігнати свій автомобіль до швидкості дорожнього руху та влитися в потік, коли це буде безпечно. Не зупиняйтеся повністю на віїзді на головну дорогу без крайньої необхідності.
- 3 **Проїжджа частина міжштатної автомагістралі:** Транспорт, який вже є на міжштатній автомагістралі або автомагістралі, має переміститися, уповільнитися чи пришвидшитися, щоб дозволити заїзд іншому транспорту.



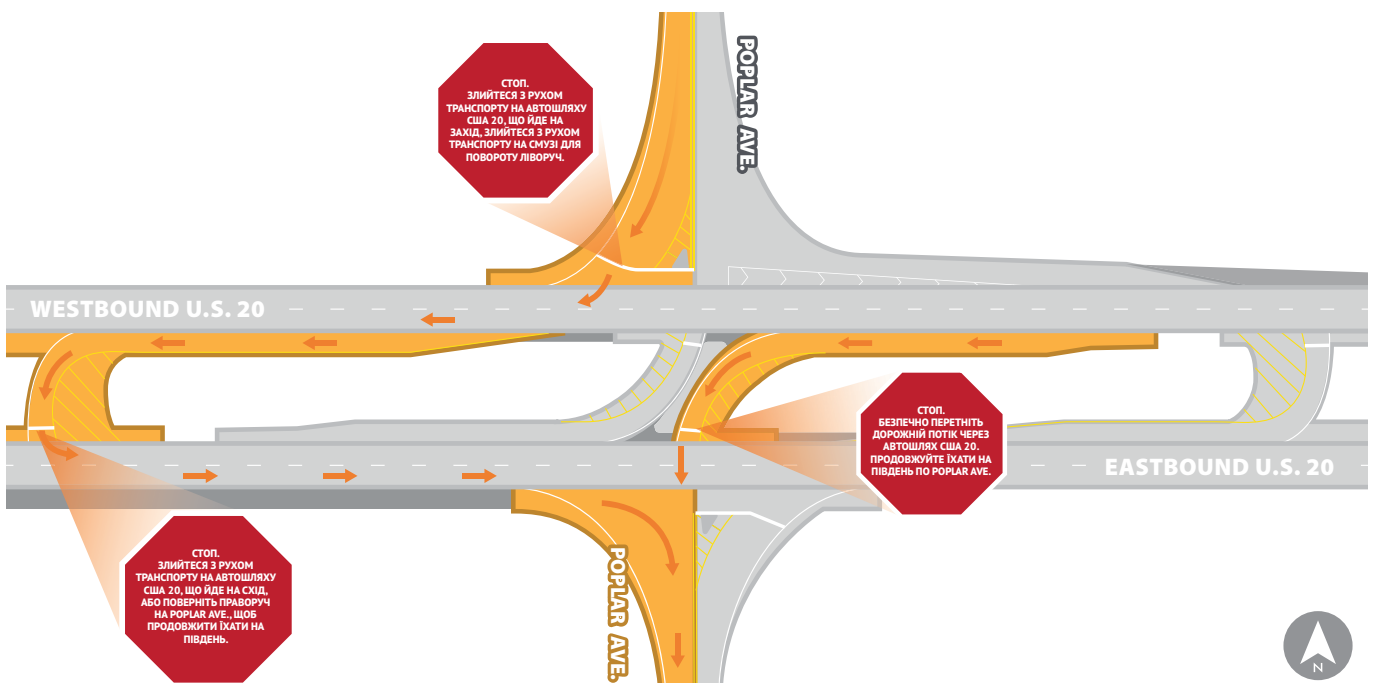
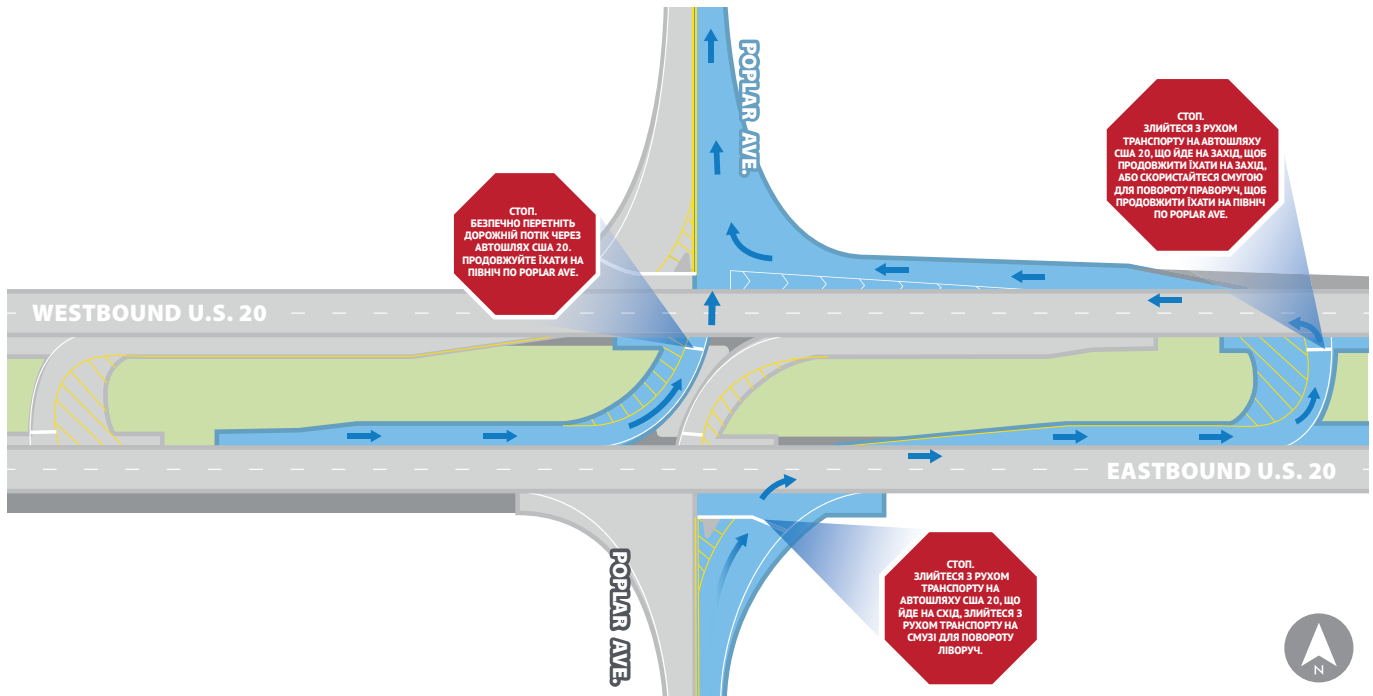
Малюнок 5.2: Елементи віїзду на головну дорогу

5.3 ПЕРЕХРЕСТЯ З МЕНШОЮ КІЛЬКІСТЮ КОНФЛІКТІВ

Перехрестя з меншою кількістю конфліктів створені для зменшення кількості конфліктних точок, в яких транспортні засоби можуть зіткнутися один з одним. Водії на бічній дорозі, які хочуть повернути ліворуч або переїхати через чотирисмугову автомагістраль, повернуть праворуч на автомагістраль, виїдуть на ліву смугу, а потім зроблять розворот на 180 градусів у визначеному місці розділювальної смуги. Перехрестя з меншою кількістю конфліктів підвищують безпеку, оскільки водіїв цікавить лише один напрямок руху транспорту на автомагістралі. Щоб переїхати через головну дорогу, вам не потрібно чекати, щоб з'явилося місце в обох напрямках руху. (Див. малюнок 5.3)

Малюнок 5.3: Розв'язка з меншою кількістю конфліктів

(У прикладі показано розв'язку з меншою кількістю конфліктів на автошляху США 20 і Poplar Ave. в окрузі Вебстер)

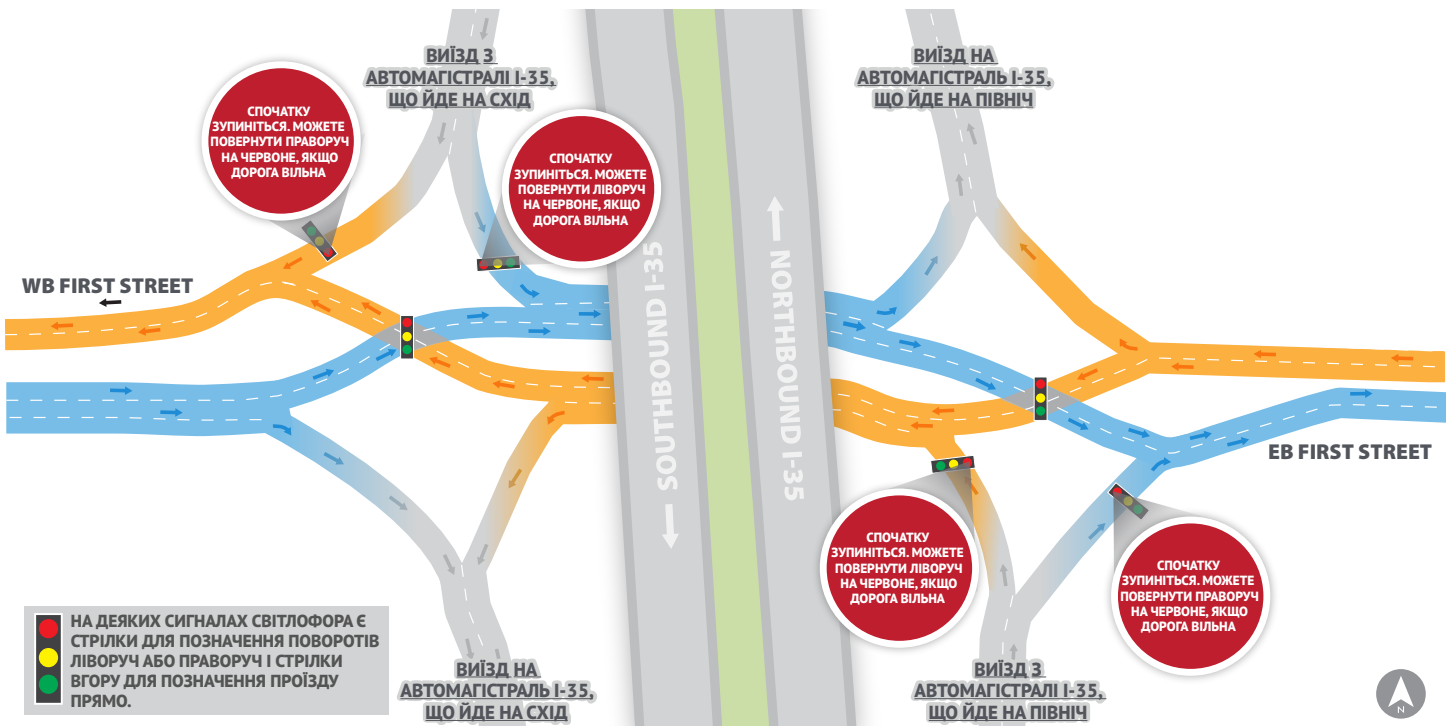




5.4 РОМБОПОДІБНА РОЗВ'ЯЗКА, ЩО РОЗХОДИТЬСЯ

Такий вид розв'язки використовується на перетині двох доріг з інтенсивним рухом. Така унікальна конструкція є незвичайною тим, що вона ненадовго спрямовує водіїв на протилежну сторону дороги, перш ніж вони повернуть назад у правильному напрямку. Ромбоподібна розв'язка, що розходиться, максимізує ефективність, оскільки вимагає від транспорту витратити менше часу на традиційному регульованому перехресті. (Див. малюнок 5.4)

Малюнок 5.4: Ромбоподібна розв'язка, що розходиться
(У прикладі показано ромбоподібну розв'язку, що розходиться, на автомагістралі I-35 і First Street в Анкені.)





5.5 КІЛЬЦЕВІ РОЗВ'ЯЗКИ

Кільцеві розв'язки – це перехрестя, які спрямовують рух проти годинникової стрілки навколо центрального острівця. На них немає знаків «Стоп» чи світлофорів. Рух транспорту на розв'язці направляється за допомогою знаків «Дати дорогу», вказівних покажчиків і дорожньої розмітки. Транспорт зазвичай продовжує рухатися, але з меншою швидкістю, що зменшує кількість транспорту позаду, яка часто виникає на традиційних перехрестях, контрольованих знаками «Стоп» або світлофором.

ОДНОСМУГОВА КІЛЬЦЕВА РОЗВ'ЯЗКА

(див. малюнок 5.5)

Автомобілісти

При наближенні: Знизьте швидкість до встановленої рекомендованої швидкості й поступіться пішоходам на пішохідному переході.

При в'їзді: Коли ви наближаєтеся до дорожньої розмітки, яка вказує, що потрібно дати дорогу, дайте дорогу автомобілям на кільцевій розв'язці. Зачекайте, щоб з'явилося місце в потоці транспорту, потім в'їдьте в нього на кільцевій розв'язці проти годинникової стрілки.

Під час руху: Продовжуйте рухатися по кільцевій розв'язці, доки не доїдете до потрібної дороги. Уникайте зупинок на кільцевій розв'язці.

При виїзді: Подайте сигнал, а потім виїдьте з кільцевої розв'язки праворуч. Давайте дорогу пішоходам на пішохідному переході.

Пішоходи

При наближенні: На пішохідному переході подивіться ліворуч.

При переході: Перейдіть до припіднятого розділювального острівця. Подивіться праворуч. Завершіть перехід до протилежного тротуару.

Велосипедисти

Як правило, велосипедисти повинні пересуватися пішохідним переходом за тими ж правилами, що й пішоходи. Досвідчені велосипедисти можуть їздити кільцевими розв'язками, як автомобілісти. Не притискайтеся

до бордюру. Велосипедисти, які їдуть по кільцевій розв'язці, повинні дотримуватися тих самих правил, що й автомобілісти. Їдьте посередині смуги, щоб транспортні засоби не обганяли вас. Давайте дорогу пішоходам на пішохідних переходах.

БАГАТОСМУГОВА КІЛЬЦЕВА РОЗВ'ЯЗКА

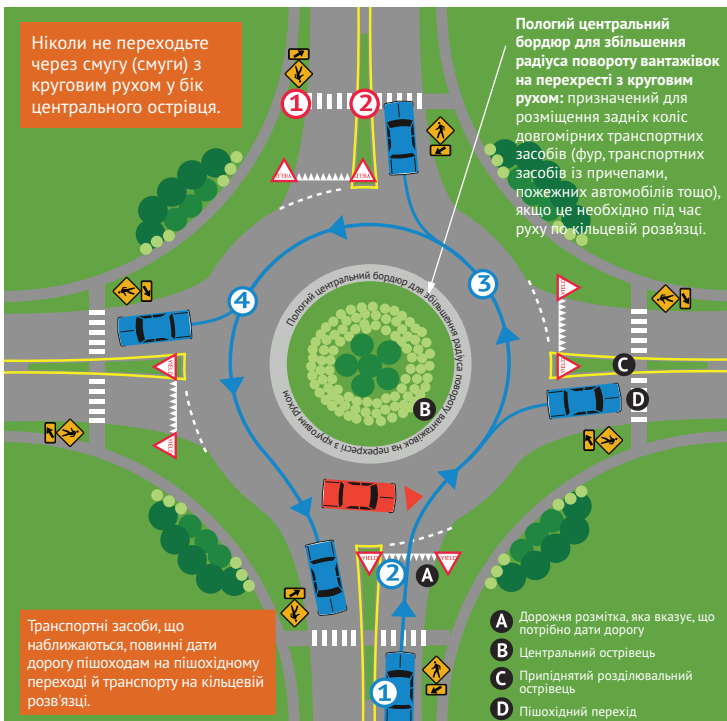
(див. малюнок 5.6)

Робіть

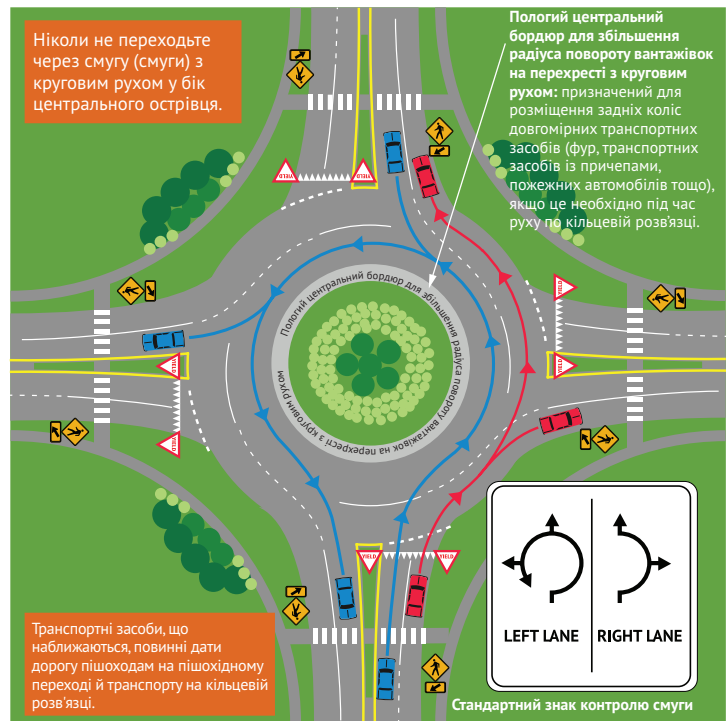
- Наближаючись до кільцевої розв'язки та перед лінією, що вказує на те, щоб дати дорогу, виберіть відповідну смугу згідно зі знаками контролю смуги та дорожньою розміткою.
- Виїжджаючи на кільцеву розв'язку, дайте дорогу всім транспортним засобам, які вже перебувають на кільцевій розв'язці.
- Проїхавши вулицю перед виїздом, подайте знак повороту праворуч, а потім виїжджайте.
- Пам'ятайте про рух транспорту на іншій смугі.

Не

- Не змінюйте смуги руху на кільцевій розв'язці.
- Не обганяйте вантажівки чи автобуси та не їдьте поруч з ними. Вони можуть їхати з обох боків смуги руху або не бачити вас.
- Не їдьте по зовнішній смугі далі, ніж дозволено. Це знижує ефективність кільцевої розв'язки та створює небезпеку для транспортних засобів, які виїжджають із внутрішньої смуги згідно з правилами.



Малюнок 5.4: Односмугова кільцева розв'язка



Малюнок 5.5: Багатосмугова кільцева розв'язка

5.6 ВОДІННЯ ПО СІЛЬСЬКИХ/ГРАВІЙНИХ ДОРОГАХ

Деякі дорожні умови й небезпеки для водіння є унікальними для сільських гравійних і ґрунтових доріг, порівнюючи з асфальтними дорогами. Пам'ятайте наведене нижче і пристосовуйтеся до цього.

ЗМЕНШЕНЕ ЗЧЕПЛЕННЯ

Їздити по сипучому гравію важче, ніж по асфальтному покритті, тому що ваші шини не мають необхідного зчеплення, щоб забезпечити стабільний контроль. Знизьте швидкість, уникайте раптових поворотів, повільно збільшуйте швидкість і гальмуйте та збільшуйте дистанцію слідування.

ОБМЕЖЕНА ВИДИМОСТЬ

Дерева, кукурудзяні поля, будівлі, пагорби й пил можуть блокувати водієві огляд зустрічних транспортних засобів або транспортних засобів, що в'їжджають збоку. Визначте сліпі зони, щоб краще передбачити потенційні небезпеки й бути готовими до них.

НЕРЕГУЛЬОВАНІ ПЕРЕХРЕСТЯ

Нерегульовані перехрестя частіше зустрічаються на гравійних дорогах. Вони не регулюються знаками «Дати дорогу» або «Стоп». Усім водіям слід бути обережними, зменшувати швидкість і бути готовими зупинитися перед зустрічним транспортом. Пам'ятайте, що не завжди можна покладатися на хмари пилу, щоб визначити, чи наближаються транспортні засоби, що перетинають дорогу.

НА НЕРЕГУЛЬОВАНОМУ ПЕРЕХРЕСТІ

ТРАНСПОРТНИЙ ЗАСІБ, ЩО ЗНАХОДИТЬСЯ ЗЛІВА, МАЄ ДАТИ ДОРОГУ. НІКОЛИ НЕ ПРИПУСКАЙТЕ, ЩО ПЕРЕХРЕСТЯ ВІЛЬНЕ АБО ЩО ІНШИЙ ТРАНСПОРТНИЙ ЗАСІБ ЗУПИНІТЬСЯ.

М'ЯКІ УЗБІЧЧЯ

Узбіччя на сільських дорогах зазвичай м'які й менш компактні, ніж центр приїжджої частини. Узбіччя з сипучим гравієм/сміттям ускладнюють керування транспортними засобами та тягнуть ваш автомобіль у бік канави. Завжди зменшуйте швидкість, коли зустрічаєте інший транспортний засіб або коли ви їдете поблизу узбіччя гравійної дороги або по узбіччю гравійної дороги.

ПИЛ

Використовуйте фари ближнього світла, щоб зробити свій автомобіль більш видимим для інших у дуже запилених умовах.

ЗУСТРІЧ ІЗ ЗУСТРІЧНИМИ ТРАНСПОРТНИМИ ЗАСОБАМИ

Сільські гравійні дороги є вузькими і не мають дорожньої розмітки. Зменшіть швидкість і продовжуйте рух з обережністю, рухаючись максимально праворуч. Кілька транспортних засобів створюють хмари пилу й погіршують видимість.

ВУЗЬКІ МОСТИ

Водіям слід бути обережними, наближаючись до вузьких мостів. Багато мостів на сільських гравійних дорогах є вузькими за проїжджу частину і можуть вмістити лише один автомобіль за раз. Будьте готові зупинитися, щоб пропустити зустрічний транспорт.

КРУТІ ПАГОРБИ ТА ПОВОРОТИ

Перед тим, як виїхати на вершину пагорба або перед в'їздом на поворот, зменшіть швидкість, перемістіться на праву сторону дороги й дивіться, чи немає транспортних засобів, що рухаються назустріч. Пагорби й повороти на сільських дорогах зазвичай крутіші та різкіші, ніж на автомагістралі.

ЗАЛІЗНИЧНІ ПЕРЕЇЗДИ

Завжди зменшуйте швидкість, дивіться в обидві сторони й будьте готові зупинитися, щоб пропустити потяг, перш ніж переїжджати через колії. На відміну від більшості залізничних переїздів на головних дорогах, на сільських залізничних переїздах зазвичай немає червоних проблескових маячків, попереджувальних сигналів, шлагбаумів або дорожньої розмітки.

ВЕЛИКОГАБАРИТНІ ТРАНСПОРТНІ ЗАСОБИ ТА/АБО ТРАНСПОРТНІ ЗАСОБИ, ЩО ПОВІЛЬНО РУХАЮТЬСЯ

На сільських дорогах зазвичай зустрічаються транспортні засоби, що повільно рухаються, та великогабаритні транспортні засоби, як-от сільськогосподарська техніка, квадроцикли та баггі, велосипеди, кінні транспортні засоби й техніка для обслуговування доріг. Важливо вчасно розпізнавати ці транспортні засоби й зменшувати швидкість під час наближення.

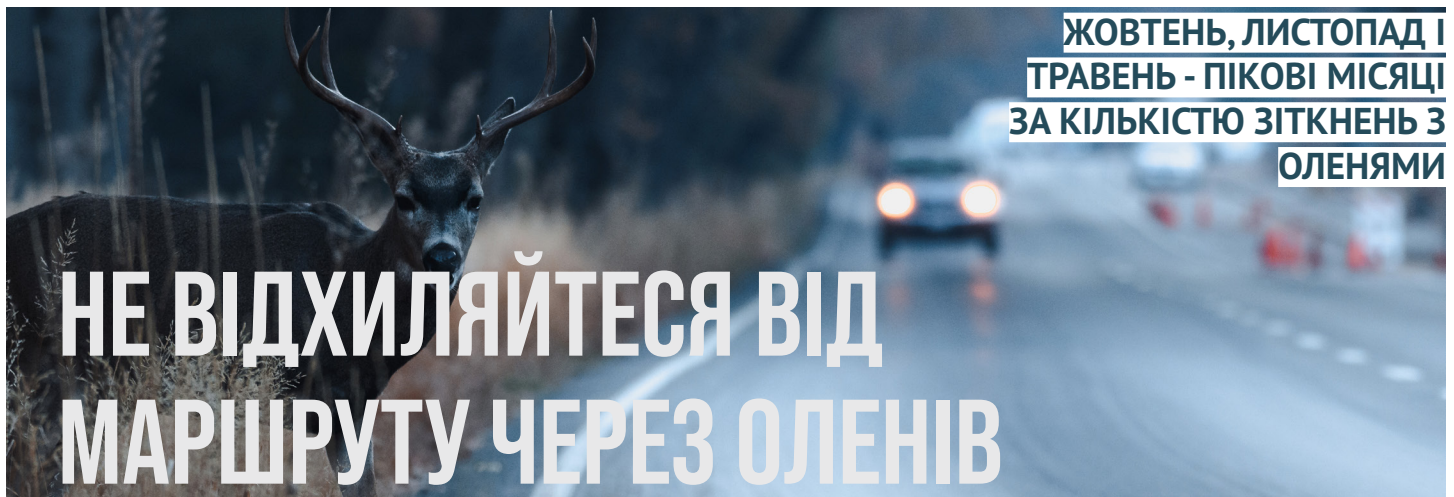
Великогабаритна сільськогосподарська техніка може робити широкі розвороти на в'їздах, що не регулюються знаками. Деяка сільськогосподарська техніка ширша самої дороги. Будьте дуже обережні, коли намагаєтесь обігнати. Водії такої техніки можуть не помітити ваш автомобіль, а покажчик повороту може бути складно побачити.



5.7 ВОДІННЯ В ТЕМНИЙ ЧАС ДОБИ

Під час водіння в темний час доби пам'ятайте про наведене нижче.

- Щоб компенсувати гіршу видимість, зменшіть швидкість і збільшіть дистанцію слідування.
- Відблиски від зустрічних фар ускладнюють видимість. Ви можете зменшити відблиски фар, дивлячись на правий бік дороги й відрегулювавши дзеркало заднього виду.
- Перед заходом сонця слід вмикати фари, щоб автомобіль було краще видно.
- Дальнє світло слід використовувати лише тоді, коли інші водії його не бачать, наприклад, на ізольованих дорогах з невеликим потоком транспорту.
- Якщо вас засліпило світло фар іншого автомобіля, зменшіть швидкість і дивіться за білою смугою на правому краю дорожнього покриття. Від яскравого світла ви може почуватися дещо засліпленими, але це відчуття швидко зникає.



5.8 ОЛЕНІ ТА ІНШІ ТВАРИНИ

Дивіться, чи немає тварин, коли їдете за кермом, особливо на світанку та заході сонця. **Якщо ви зустрінете тварину і у вас немає часу зупинитися, не повертайте та не відхиляйтеся від маршруту, оскільки це, швидше за все, призведе до серйознішої аварії.** Якщо ви збили оленя чи іншу тварину, дотримуйтеся стандартного протоколу ДТП (див. розділ 5.15 на сторінці 63).

Однією з головних причин ДТП на дорогах штату Айова є дикі тварини, як правило, олені. Жовтень, листопад і травень - пікові місяці за кількістю зіткнень з оленями; однак вони можуть ставатися в будь-яку пору року. Олені подорожують групами, тому завжди дивіться, чи немає більше тварин, якщо їх побачите.

5.9 СПІЛЬНЕ ВИКОРИСТАННЯ ДОРОГИ З ВЕЛИКОГАБАРАТНИМИ ВАНТАЖІВКАМИ

Смертність пасажирів при ДТП за участю великогабаритних вантажівок становить 78 відсотків, зазвичай гинуть водії. Щоб убезпечити себе та своїх пасажирів, будьте особливо обережні, об'їжджаючи великогабаритні вантажівки та автобуси. Спільне використання дороги з більшими транспортними засобами може бути небезпечним, якщо ви не знаєте про їхні обмеження.

ДИВІТЬСЯ ЗА СЛІПИМИ ЗОНАМИ – «МЕРТВИМИ ЗОНАМИ»

Великогабаритні вантажівки мають сліпі зони або «мертві заборони» спереду, ззаду та з боків транспортного засобу. Ці «мертві зони» ускладнюють видимість для водіїв вантажівок. Намагайтеся не потрапляти в «мертву зону» вантажівки. Якщо ви не бачите водія вантажівки в дзеркалі вантажівки, водій вантажівки не бачить вас. (Див. малюнок 5.7)



Малюнок 5.7: «Мертві зони» вантажівок
Графічне зображення надано Федеральним управлінням із безпеки транспортних засобів (FMCSA), sharetheroadsafely.gov

УНИКАЙТЕ СИТУАЦІЙ ЕКСТРЕНОГО ГАЛЬМУВАННЯ

Вантажівки й автобуси зупиняються набагато довше, ніж легкові автомобілі. Обганяючи, дивіться на передню частину вантажівки в дзеркалі заднього виду, перш ніж виїжджати попереду, і намагайтеся не виїжджати перед вантажівками, створюючи ситуацію екстреного гальмування.

БУДЬТЕ ОБЕРЕЖНІ З ВАНТАЖІВКАМИ, ЯКІ РОБЛЯТЬ ШИРОКІ ПОВОРОТИ ПРАВОРУЧ

Водіям вантажівок іноді доводиться робити широкий поворот ліворуч, щоб безпечно повернути праворуч. Вони не бачать автомобілів безпосередньо позаду або збоку. Спроба втиснутися між вантажівкою та узбіччям збільшує ймовірність зіткнення. Тож звертайте увагу на сигнали вантажівок і дайте їм багато місця для маневру.

5.10 СПІЛЬНЕ ВИКОРИСТАННЯ ДОРОГИ З МОТОЦИКЛАМИ

- Поважайте простір мотоцикла та його положення в дорожньому русі.
- Перехрестя є найбільш імовірними місцями зіткнення автомобілів і мотоциклів. Переконайтеся, що ви бачите мотоцикл і знаєте його швидкість, перш ніж почати повертати або виїхати на перехрестя.
- Показники повороту на мотоциклі не вимикаються автоматично, і водії іноді забувають їх вимкнути після завершення повороту. Переконайтеся, що ви знаєте, що збирається робити водій, ПЕРЕД тим, як виїжджати на шлях мотоцикла.
- Коли ви їдете позаду мотоцикла, дотримуйтеся дистанції не менше ніж в 3-4 секунди. Це дає велосипедисту достатньо місця для маневру або зупинки в екстремній ситуації. Якщо дорога мокра чи слизька, тримайтеся далі. Оскільки з дорожнім покриттям контактує лише два колеса, мотоцикли можуть бути дуже нестійкими під час спроби швидко зупинитися.
- Обганяючи мотоцикл, залишайте для нього всю смугу; ніколи не їдьте на одній смузі з мотоциклом.
- Будьте готові до несподіванок і дайте мотоциклістам свою частину дороги.

5.11 СПІЛЬНЕ ВИКОРИСТАННЯ ДОРОГИ З ВЕЛОСИПЕДИСТАМИ ТА ПІШОХОДАМИ

Уважно подивіться, чи немає на дорозі коліс і ніг

Перш ніж повертати на перехрестях і під'їзних шляхах, будьте особливо уважні, щоб не було пішоходів чи велосипедистів.

Давайте дорогу пішоходам

Звертайте увагу на пішохідні сигнали й давайте дорогу пішоходам.

Будьте обережні, обганяючи зупинені транспортні засоби

Ніколи не обганяйте інший транспортний засіб, який зупинився або пригальмовує перед пішоходом. Пам'ятайте, що ви можете не побачити пішохода, коли наближаєтеся до зупиненого транспортного засобу, тому будьте уважні.

Дивіться за велосипедами

Люди, які їдуть на велосипеді, мають право бути на дорозі, і їм часто забороняється їздити по тротуарах, тому поважайте їхнє право бути там.

Безпечний обгін

Обганяючи велосипедистів, ви повинні повністю змінити смугу, надавши велосипедисту всю смугу, як і будь-якому іншому транспортному засобу. Не повертайтеся праворуч, поки не побачите велосипедиста(-ів) у дзеркалі заднього виду.

Видимість

Дивіться, чи немає велосипедистів уночі, та стежте за їхніми світловідбивачами чи фарами.

Перевіряйте сліпі зони

Дивіться за велосипедистами, які їдуть ззаду, особливо перед поворотом праворуч.



5.12 ЗАКРИТІ ТРАНСПОРТНІ ЗАСОБИ У СПЕКОТНИЙ ДЕНЬ

НИКОЛИ не залишайте дітей, людей похилого віку, осіб, які залежать від вас, або домашніх тварин у закритому транспортному засобі.

Залежно від температури й вологості повітря температура всередині автомобіля може піднятися вище 160 градусів за Фаренгейтом менш ніж за 10 хвилин. Навіть у день із помірною погодою (78 градусів за Фаренгейтом) температура всередині припаркованого автомобіля може досягати 100 градусів за Фаренгейтом за декілька хвилин.

Довгий вплив сильної спеки може призвести до теплового удару чи смерті. Якщо ви бачите, що хтось страждає від симптомів теплового удару, зателефонуйте за номером 911 і негайно зверніться за медичною допомогою. У штаті Айова ви можете розбити вікно транспортного засобу, щоб надати медичну допомогу людині чи тварині, які опинилися всередині.

5.13 КЕРУВАННЯ АВТОМОБІЛЕМ У ПОГАНУ ПОГОДУ

Найкращий спосіб підготуватися до керування автомобілем у погану погоду - щоб така погода не застала вас зненацька. Вивчіть погодні умови перед поїздкою, щоб визначити, чи потрібно вам змінити чи відкласти поїздку. Відвідайте сайт 511ia.org або завантажте безкоштовний застосунок Iowa 511, щоб цілодобово переглядати інформацію для мандрівників, наприклад про погодні умови на дорогах. 511 також надає зображення з камер, встановлених на приладовій панелі снігоочисної машини, та відеокamer дорожнього руху, щоб ви могли з перших рук побачити умови, навіть не виходячи на вулицю. (Див. малюнок 5.8)

ЯКЩО ВИ ЗМУШЕНІ КЕРУВАТИ АВТОМОБІЛЕМ У ПОГАНУ ПОГОДУ, ЗМЕНШІТЬ ШВИДКІСТЬ І ЗБІЛЬШІТЬ ДИСТАНЦІЮ СЛІДУВАННЯ, ЩОБ У ВАС БУЛО БІЛЬШЕ ЧАСУ ДЛЯ ЗУПИНКИ. НЕ ВИКОРИСТОВУЙТЕ КРУЇЗ-КОНТРОЛЬ ПІД ЧАС ПОГАНОЇ ПОГОДИ.

Переконайтеся, що ваш автомобіль готовий до будь-якої поганої погоди, виконуючи регулярне технічне обслуговування (див. стор. 22, щоб дізнатися про технічне обслуговування автомобіля). Також бажано завжди мати при собі аварійний комплект в автомобілі, особливо взимку. (Див. малюнок 5.9)



Малюнок 5.8: 511 для поганої погоди

Малюнок 5.9: набір для виживання взимку



МОКРІ/СЛИЗЬКІ ДОРОГИ

Будьте обережні під час водіння до, під час та після опадів. Оподи можуть спричинити погіршення видимості, змінити навички водіння інших людей і змінити тертя між вашим автомобілем і дорогою. Робіть вказане нижче:

- Вмикайте склоочисники, як тільки лобове скло стане мокрим.
- Вмикайте ближнє світло фар; це допомагає іншим бачити вас.
- Їдьте повільніше, ніж зазвичай, і збільшіть дистанцію слідування до п'яти-шести секунд.
- Будьте обережнішими й зменшіть швидкість на поворотах та під'їзді до перехресть.
- Увімкніть обігрівач, щоб вікна не запотівали.

НЕ ВИКОРИСТОВУЙТЕ КРУЅ-КОНТРОЛЬ ПІД ЧАС ВОЛОГОЇ ПОГОДИ АБО В СЛИЗЬКИХ УМОВАХ.

Якщо вам потрібно внести зміни під час руху, переконайтеся, що дорога попереду вільна, перш ніж дивитися вниз на приладову панель, і відводьте погляд лише на секунду чи дві.

ГІДРОПЛАНУВАННЯ

Гідропланування виникає внаслідок потрапляння води на дорогу, яка знаходиться глибше ніж протектор шини. Цей шар води зменшує тертя шин і може призвести до втрати контролю. Якщо ви бачите глибоку воду на дорозі, відблизки на асфальті або якщо автомобіль попереду не залишає слідів на воді, ви можете втратити контроль над своїм автомобілем. Сповідніться.

ЗАТОПЛЕНІ ДОРОГИ

Майже половина всіх смертей від раптових повеней відбувається в транспортних засобах. Вода, що рухається, надзвичайно сильна, і її дуже легко недооцінити. Всього 6 дюймів води може знести транспортний засіб, зокрема позашляховики й пікапи.

- Ніколи не проїжджайте через затоплену дорогу чи міст. Дорожнє покриття під водою може бути повністю розмите. Розверніться і знайдіть інший маршрут.
- Не залишайтеся в затопленому автомобілі. Якщо ваш автомобіль застряг у паводковій воді, покиньте його і перейдіть на вище місце.
- Якщо ваш автомобіль знесло у воду і він занурився, зберігайте спокій. Зачекайте, поки автомобіль наповниться водою. Після того як автомобіль буде

заповнений водою, двері відкриватимуться легше. Затримайте дихання і випливіть на поверхню.

ТУМАН

- Використовуйте ближнє світло або протитуманні фари, якщо вони є у вашому автомобілі. Не використовуйте дальнє світло – воно відбивається від туману, спричиняючи відблизки й погіршення видимості.
- Зменшуйте швидкість, доки вона не буде відповідати вашій здатності бачити.
- Якщо потрібно, зійдіть з дороги та знайдіть безпечне місце для паркування.

ТОРНАДО

Національна метеорологічна служба повідомляє, що в межах виділеної зони можливе торнадо, коли сильна гроза може спричинити умови, схожі на торнадо. Це лише означає, що торнадо можливий. Якщо оголошено попередження, торнадо неминуче, і всім слід негайно шукати укриття. Телевізійні передачі, метеорологічні радіостанції й вуличні сирени можуть попередити людей про те, що в цьому районі активний торнадо.

- Якщо ви їдете за кермом під час торнадо, найкраще, що ви можете зробити, – це знайти міцну будівлю, щоб сховатися.
- Якщо ви не можете дістатися до укриття, зупиніться, нагніться нижче вікон в автомобілі, пристебніть ремінь безпеки й накрийте голову руками або предметом, наприклад ковдрою чи подушкою.
- Як альтернатива, якщо ви можете безпечно вийти з автомобіля, сховайтеся в низькій канаві або яру, прикривши голову руками або іншим предметом.
- Тримайтеся подалі від мостів і шляхопроводів.

Малюнок 5.10: У першу чергу лід утворюється на мостах через циркуляцію повітря як над, так і під поверхнею дороги.



ЛІД І СНІГ

- Перш ніж їхати, переконайтеся, що ваш автомобіль, зокрема вікна, фари, покажчики повороту й задні ліхтарі, очищені від снігу та льоду.
- Остерігайтеся чорного льоду. Коли температура знижується, волога на поверхні дороги може перетворитися на лід. Часто цей лід називають чорним, тому що він майже непомітний і часто застає водіїв зненацька. Чорний лід може виникати будь-де, але зазвичай це трапляється на мостах і естакадах, де волога швидко замерзає через циркуляцію повітря як над, так і під поверхнею дороги. Через це мости й шляхопроводи можуть бути слизькими, навіть якщо інші дорожні покриття такими не є. (Див. малюнок 5.10)
- Починаючи рух із зупиненого положення, тримайте колеса прямо попереду й плавно прискорюйтеся, щоб уникнути пробуксовування шин.
- Зменшіть швидкість, щоб компенсувати втрату сцеплення з дорожнім покриттям.
- Не використовуйте круїз-контроль під час ожеледиці чи снігу.
- Починайте зменшувати швидкість задовго до того, як збираєтеся зупинитися на перехресті чи повороті. Гальмуйте лише під час руху по прямій. Гальмівний шлях на льоду й снігу може бути в 10 разів більшим.
- Тримайтеся далеко позаду транспортного засобу попереду, щоб вам не довелося раптово зупинитися, що може спричинити занос.

Спільне використання дороги разом зі снігоприбиральними машинами

Якщо ви їдете в штаті Айова взимку, швидше за все, у якийсь момент ви будете їхати по дорозі разом зі снігоприбиральною машиною.

- **Будьте обережні, коли наближаєтеся до снігоприбиральної машини.** Снігоприбиральні машини зазвичай працюють зі швидкістю 25-35 миль/год. Багато водіїв цього не усвідомлюють і в'їжджають у них ззаду.
- **Ніколи не обганяйте снігоприбиральну машину по узбіччю.** Снігоприбиральні машини викидають сніг на узбіччя.
- **Дайте їм місце для роботи.** Снігоприбиральні машини мають великі сліпі зони, тому навколо них може бути снігова хмара, через що вам буде важко бачити їх, а їм – вас. Найкраще триматися подалі і запастися терпінням, поки ви не зможете безпечно обігнати.
- **Залишайте достатньо місця, коли обганяєте.** Лека ковша снігоприбиральної машини можуть стирчати далі, ніж ширина самої снігоприбиральної машини.

Якщо ви застрягли в снігу

Нижче наведено кілька порад, якщо ви застрягли в снігу.

- Якщо можливо, витягніть свій автомобіль на узбіччя й залишайтеся всередині, щоб уникнути наїзду іншими транспортними засобами.
- Зателефонуйте за номером 911, щоб отримати допомогу в екстрених ситуаціях. Щоб допомогти командам екстреної допомоги дістатися до вашого місцезнаходження, подивіться на номери виїздів, стовпи, що вказують на кількість миль, перехрестя чи орієнтири.
- **Найбезпечніше місце – залишатися в автомобілі з пристебнутим ременем безпеки.** Ваш автомобіль – це укриття, яке вам може знадобитися, щоб вижити, і дозволяє рятувальникам знайти вас.

5.14 НАДЗВИЧАЙНІ СИТУАЦІЇ, ПОВ'ЯЗАНІ З ПОЛОМКОЮ ТРАНСПОРТНОГО ЗАСОБУ

Якими б обережними ви не були, в якийсь момент ви можете опинитися в надзвичайній ситуації. Якщо ви будете готові, ви зможете запобігти будь-яким серйозним наслідкам.



СПУСТИЛА ШИНА

Якщо у вас раптово спустилася шина:

- Міцно тримайте кермо і слідкуйте за тим, щоб автомобіль їхав прямо.
- Зменшуйте швидкість поступово. Заберіть ногу з педалі газу і злегка натисніть на гальма.
- Не зупиняйтеся на дорозі, якщо це можливо. З'їдьте з дороги в безпечне місце.

Якщо здуло передню шину, аварійна ситуація може бути серйознішою. Вибух передньої шини призведе до сильного ривка автомобіля в сторону спущеної шини. Будьте обережні і не переставайте керувати після того, як передня шина вибухнула. Спробуйте вирівняти машину, а потім якомога швидше плавно перемістіть її на праве узбіччя.

ВОГНІ

Якщо фари раптово перестали горіти:

- Спробуйте декілька разів включити перемикач світла фар.
- Спробуйте увімкнути дальнє світло.
- Увімкніть аварійні мигалки, покажчики повороту або протитуманні фари, якщо фари не вмикаються знову, коли ви намагаєтеся увімкнути перемикач світла фар.
- З'їдьте з дороги якомога швидше.

ДВИГУН ЗАГЛОХ

Якщо двигун глухне під час руху:

- Міцно тримайте кермо. Кермо буде важко повернути, але ви зможете це зробити.
- З'їдьте з проїжджої частини. Гальма все одно працюватимуть, але вам доведеться дуже сильно натиснути на педаль гальма.

ЗАКЛИНИЛА ПЕДАЛЬ ГАЗУ

Якщо мотор не сповільнюється або прискорюється, коли ви знімаєте ногу з педалі газу:

- Слідкуйте за дорогою.
- Швидко переключіться на нейтральну передачу.
- З'їдьте з дороги, коли це буде безпечно.
- Вимкніть двигун після зупинки.

СИСТЕМИ БЛОКУВАННЯ КЕРМА

Багато транспортних засобів обладнані системами блокування керма, призначеними для запобігання крадіжці. Ніколи не витягуйте ключ і не дозволяйте пасажиром торкатися ключа під час руху. Якщо ключ витягнути, кермо заблокується. Це може спричинити втрату контролю над автомобілем і призвести до аварії.

НЕСПРАВНІСТЬ ГАЛЬМ

Якщо гальма перестають працювати:

- Натисніть кілька разів на педаль гальма. Це зазвичай створює достатній гальмівний тиск, щоб ви могли зупинитися.
- Якщо це не допомогло, скористайтеся стоянковим гальмом. Повільно потягніть ручку стоянкового гальма, щоб не заблокувати задні колеса і вас не занесло. Будьте готові відпустити гальмо, якщо автомобіль почне заносити.
- Якщо це не допомогло, почніть перемикається на нижчі передачі й шукайте безпечне місце, щоб зменшити швидкість до зупинки. Переконайтеся, що ваш автомобіль знаходиться поза межами проїжджої частини. Не їдьте, якщо гальма не працюють.

5.15 УЧАСТЬ У ДТП

Потрапити в ДТП, навіть незначну, може бути страшно. Головна мета оцінки будь-якої ДТП – переконатися, що всі водії й пасажери в безпеці. Скористайтеся наведеними нижче інструкціями щодо того, що робити в разі ДТП.



КРОК 1: ЗАКОН «STEER IT-CLEAR IT»

Якщо можливо, переконайтеся, що ваш автомобіль знаходиться поза смугою руху, вимкнений і більше не рухається.



КРОК 2: ЗВ'ЯЖІТЬСЯ З ПРАВООХОРОННИМИ ОРГАНАМИ

Щоб повідомити про ДТП, зв'яжіться з правоохоронними органами за номером 911. Обов'язково опишіть якомога більше деталей, зокрема можливі травми й місце ДТП.

Відповідно до закону штату поліцію слід повідомляти про ДТП, яка спричинила травму чи смерть іншої особи або пошкодження майна на суму понад 1500 доларів США. Якщо ви не зробили цього протягом 72 годин після ДТП, це призведе до втрати посвідчення водія і додаткових штрафів.



КРОК 3: НАДАЙТЕ ПРАВООХОРОННИМ ОРГАНАМ СТРАХОВКУ ТА КОНТАКТНУ ІНФОРМАЦІЮ

Будьте готові надати працівнику правоохоронних органів наведене нижче:

- Інформація про страхування автомобіля
- Реєстрація автомобіля
- Посвідчення водія



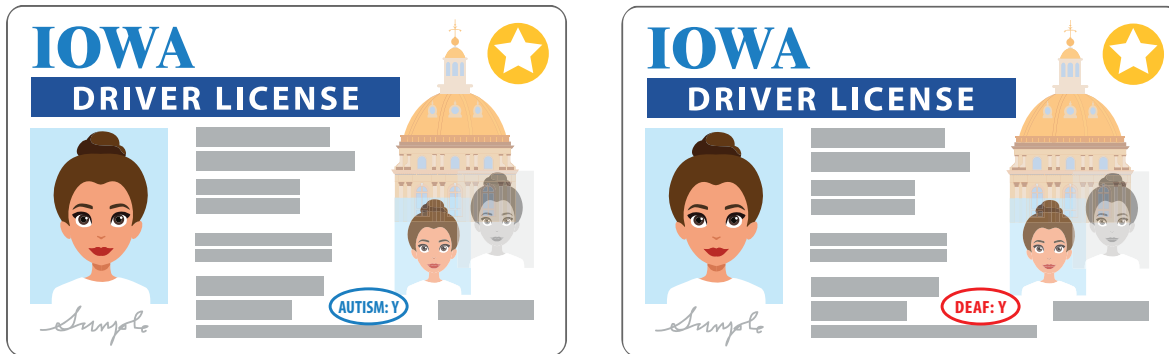
КРОК 4: ПОВІДОМТЕ СТРАХОВІЙ КОМПАНІЇ

Зверніться до свого страхування відповідальності, щоб оцінити, які витрати потрібно буде сплатити та що ви маєте право отримати. Якщо вас вважають винними в ДТП за участю іншого водія, вам також потрібно буде обговорити, які витрати вам доведеться покрити за нього.

5.16 ВЗАЄМОДІЯ З ПРАВООХОРОННИМИ ОРГАНАМИ

Ви можете взаємодіяти з правоохоронними органами з різних причин, зокрема через зупинку руху. Під час спілкування з співробітником правоохоронних органів зберігайте спокій і дотримуйтесь інструкцій.

Якщо у вас аутизм та/або ви глухі або погано чуєте, ви можете вибрати індикатор, який буде додано до вашого посвідчення водія або посвідчення особи. Цей тип індикатора друкується на вашому посвідченні водія / посвідченні особи, а також буде видно в базі даних, яка використовується правоохоронними органами для пошуку інформації про водія під час зупинки. Це допомагає співробітнику правоохоронних органів бути краще підготовленим до взаємодії з вами.



Малюнок 5.11: Індикатор спектру аутизму та індикатор глухоти або слабого слуху

ЗУПИНКА РУХУ ТРАНСПОРТНОГО ЗАСОБУ

Якщо ви бачите службовий автомобіль правоохоронних органів, який сигналізує вам зупинитися, обережно з'їдьте на вільне місце, коли це буде безпечно. Не зупиняйтеся на смузі руху. На жвавих вулицях чи автомагістралях найбезпечніше зупинитися на автостоянці або на менш жвавій бічній вулиці. Вимкніть автомобіль, тримайте руки, щоб їх було видно (рекомендовано на кермі), зберігайте спокій і дотримуйтесь інструкцій співробітника правоохоронних органів.

Співробітник правоохоронних органів може попросити водія чи пасажирів назвати себе (ім'я, дата народження тощо) і надати посвідчення водія чи посвідчення особи, підтвердження страхування та реєстрацію автомобіля. Зберігайте ці предмети в зручному місці всередині автомобіля й зачекайте, доки співробітник правоохоронних органів не попросить передати їх, перш ніж тягнутися до них.

Якщо ви отримали повідомлення про порушення ПДР, ввічливо прийміть його. Підписання повідомлення про порушення ПДР не означає, що ви визнаєте свою провину, це лише підтверджує, що ви його отримали.

Ця сторінка навмисно залишена порожньою.



ГОТОВІ ДО ІСПИТУ?

Пройдіть наш іспит на практичні знання в Інтернеті за адресою iowadot.gov/mvd/driverslicense/manuals-and-practice-tests, а потім заплануйте зустріч, щоб пройти іспит по-справжньому.

Ми з нетерпінням чекаємо, коли ви будете безпечно керувати транспортним засобом на дорозі.

ВАМ ПОТРІБНА ЦЯ ІНСТРУКЦІЯ ІНШОЮ МОВОЮ?

Цю інструкцію перекладено додатковими мовами, які доступні за адресою: iowadot.gov/mvd/driverslicense/driverslicense/dlmanual



Інформація в цій інструкції відповідає Кодексу та Адміністративним правилам штату Айова.

www.legis.iowa.gov/law/iowaCode

www.legis.iowa.gov/law/administrativeRules

Департамент транспорту штату Айова забезпечує недискримінацію та рівне працевлаштування в усіх програмах і заходах відповідно до розділу VI та розділу VII Закону про громадянські права 1964 року та інших законів про недискримінацію. Якщо вам потрібна додаткова інформація або спеціальна допомога для людей з інвалідністю чи обмеженим знанням англійської мови, зверніться до відділу з питань громадянських прав Департаменту транспорту штату Айова за номером 515-239-1111 або електронною поштою за адресою civil.rights@iowadot.us.



IOWA DEPARTMENT OF TRANSPORTATION