

# INSTRUKCJA RUCHU DROGOWEGO W STANIE IOWA



ZAPOZNAJ SIĘ Z INSTRUKCJĄ DLA KIEROWCÓW W STANIE IOWA NA STRONIE  
[IOWADOT.GOV/DRIVERSMANUAL](http://IOWADOT.GOV/DRIVERSMANUAL)



Kim Reynolds, gubernator stanu Iowa

## WAŻNA WIADOMOŚĆ DLA KIEROWCÓW

Wsiadanie za kierownicę po raz pierwszy może być przerażającym, ale i ekscytującym doświadczeniem. Swoboda samodzielnej jazdy otwiera zupełnie nowy świat możliwości, ale przygotowanie i znajomość zasad ruchu drogowego przed przekręceniem kluczyka zwiększy bezpieczeństwo nas wszystkich, dzielących drogę.

Przeczytanie, zrozumienie i przestrzeganie elementów zawartych w niniejszej instrukcji pozwoli Ci zostać bezpiecznym kierowcą. Szczegóły w instrukcji wyjaśnią więcej, ale przestrzeganie tych podstawowych zasad bezpieczeństwa pozwoli Ci zacząć.

- Zapnij pasy, bez względu na to, gdzie siedzisz w pojeździe.
- Przestrzegaj ograniczenia prędkości.
- Poświęć całą swoją uwagę zadaniu prowadzenia pojazdu.
- Jedź na trzeźwo.

Dziękujemy za poświęcenie czasu na zapoznanie się z praktycznymi elementami tej instrukcji i połączenie ich z praktyką za kierownicą. Te dwa doświadczenia edukacyjne i Twoje zaangażowanie w przekształcanie się w bezpiecznego kierowcę są doceniane przez wszystkich, którzy dzielą drogi stanu Iowa.

---

## WIZYTA W PUNKCIE WYDAWANIA PRAW JAZDY I DOKUMENTÓW TOŻSAMOŚCI

Punkty serwisowe znajdują się na terenie całego stanu w centrach serwisowych Ministerstwa Transportu oraz w biurach skarbników okręgowych. Możesz odwiedzić dowolne biuro - nie musisz iść do tego, które znajduje się najbliżej Twojego miejsca zamieszkania. Ponadto niektóre usługi, takie jak odnowienie prawa jazdy, są dostępne online, jeśli masz ukończone 18 lat i spełniasz inne wymagania.



**UMÓW SIĘ NA WIZYTĘ W CENTRUM SERWISOWYM MINISTERSTWA TRANSPORTU:**  
[www.iowadot.gov/service-selector](http://www.iowadot.gov/service-selector)



### W BIURZE SKARBNIKA OKRĘGU:

Skorzystaj z poniższej strony internetowej, aby skontaktować się z biurem, które planujesz odwiedzić, w celu uzyskania informacji o godzinach przyjęć.

[www.iowadot.gov/mvd/iowa-dot-locations](http://www.iowadot.gov/mvd/iowa-dot-locations)



### ONLINE:

Sprawdź, czy kwalifikujesz się do usług online.

[www.mymvd.iowadot.gov](http://www.mymvd.iowadot.gov)

To **JEDYNE** miejsce, w którym możesz odnowić swoje prawo jazdy online. Istnieje kilka stron internetowych sprzedających informacje, które udostępniamy bezpłatnie. Mogą sprawić wrażenie, że dostajesz nowe prawo jazdy, ale tak nie jest.

# SPIS TREŚCI

## ROZDZIAŁ 1: TWOJE PRAWO JAZDY ..... 4

1.1 Kto potrzebuje prawa jazdy w stanie łowa? .....	4
1.2 Posiadanie prawa jazdy i ubezpieczenia .....	5
1.3 Wymagane badania przesiewowe i testy .....	5

## ROZDZIAŁ 2: ZNAKI DROGOWE I PRZEPISY RUCHU DROGOWEGO..... 6

2.1 Znaki drogowe .....	6
2.2 Znaki regulacyjne .....	8
2.3 Znaki ostrzegawcze.....	9
2.4 Znak pojazdu wolnobieżnego .....	10
2.5 Znaki prowadzące.....	10
2.6 Znaki usługowe .....	10
2.7 Znaki drogi .....	10
2.8 Sygnalizacja świetlna .....	10
2.9 Przejazdy kolejowe .....	11
2.10 Miejsca prac drogowych.....	11
2.11 Oznakowanie na jezdni i inne elementy sterujące pasem ruchu.....	12
2.12 Oznakowanie "ustęp pierwszeństwa" .....	12
2.13 Przejścia dla pieszych, linie zatrzymania i znaki kierunkowe .....	12
2.14 Pasy ruchu o zmiennym kierunku .....	12
2.15 Wspólny pas do skręcania w lewo.....	13
2.16 Pas ruchu dla pojazdów specjalnych.....	13
2.17 Wspólny pas ruchu .....	13
2.18 Pasy rowerowe i oznaczenia na jezdni .....	14
2.19 Sygnały dla rowerzystów i przechodniów .....	15
2.20 Piesi z wadami wzroku.....	15
2.21 Skrzyżowania .....	15
2.22 Pojazdy służb ratowniczych .....	16
2.23 Autobusy szkolne .....	17
2.24 Parkowanie.....	18
2.25 Zakaz parkowania .....	18
2.26 Zbliżanie się do nieruchomych pojazdów. Prawo drogowe stanu łowa dotyczące zbliżania się do pojazdów ratunkowych .....	19
2.27 Obowiązek prawny usunięcia z drogi uszkodzonego pojazdu .....	19

## ROZDZIAŁ 3: PRZYGOTOWANIE DO JAZDY ..... 20

3.1 Konserwacja pojazdu .....	20
3.2 Regulacja foteli i lusterek .....	22
3.3 Zaawansowane systemy wspomagania jazdy .....	23

3.4 Monitorowanie martwego pola .....	31
3.5 Pasy bezpieczeństwa i urządzenia przytrzymujące dla dzieci .....	31
3.6 Zabezpieczanie luźnych przedmiotów .....	33
3.7 Usuwanie czynników rozpraszających uwagę .....	33
3.8 Alkohol i narkotyki .....	34
3.9 Prowadzenie pojazdu w stanie senności .....	34
3.10 Przygotowanie do przyszłej podróży- łowa 511.....	35

## ROZDZIAŁ 4: PODSTAWOWE UMIEJĘTNOŚCI KIEROWANIA POJAZDEM ..... 36

4.1 Uruchamianie silnika .....	36
4.2 Zmiana biegów .....	36
4.3 Przyspieszenie .....	37
4.4 Hamowanie i zatrzymywanie się .....	37
4.5 Odpowiednia prędkość .....	39
4.6 Kierownica .....	39
4.7 Cofanie pojazdu .....	40
4.8 Właściwe techniki skręcania.....	40
4.9 Zmiana pasa ruchu.....	41
4.10 Wyprzedzanie .....	42
4.11 Prowadzenie pojazdu w sytuacjach krytycznych .....	44
4.12 Bezpieczne poruszanie się w ruchu drogowym .....	45
4.13 Komunikacja – reflektory, klakson i sygnały alarmowe.....	46

## ROZDZIAŁ 5: STOSOWANIE NABYTYCH UMIEJĘTNOŚCI KIEROWANIA POJAZDEM ..... 48

5.1 Skrzyżowania .....	48
5.2 Ruch na drogach federalnych i autostradach .....	49
5.3 Skrzyżowanie rozbieżne w kształcie rombu.....	50
5.4 Ronda.....	50
5.5 Przejazdy po drogach wiejskich/żwirowych.....	51
5.6 Jazda nocą.....	52
5.7 Jelenie i inne zwierzęta .....	53
5.8 Dzielenie drogi z ciężarówkami .....	53
5.9 Dzielenie drogi z motocyklami .....	54
5.10 Dzielenie drogi z rowerzystami i pieszymi .....	54
5.11 Zamknięte pojazdy w gorący dzień.....	55
5.12 Jazda w niesprzyjających warunkach pogodowych .....	55
5.13 Sytuacje awaryjne związane z awarią sprzętu .....	58
5.14 Kolidzja .....	59
5.15 Komunikacja z funkcjonariuszami organów ścigania. ....	60

## ROZDZIAŁ 1

# TWOJE PRAWO JAZDY

---

### 1.1 KTO POTRZEBUJE PRAWA JAZDY W STANIE IOWA?

W stanie Iowa każda osoba prowadząca pojazd silnikowy, motocykl lub motorower na drogach publicznych musi posiadać zezwolenie lub prawo jazdy. Do celów uzyskania prawa jazdy uznaje się, że jesteś mieszkańcem stanu Iowa, jeśli spełniasz przynajmniej jeden z następujących warunków:

- Zarejestrowałeś/łaś się do głosowania w tym stanie.
- Zapisałeś/łaś swoje dziecko do szkoły publicznej w stanie Iowa.
- Przyjąłeś/łaś stałą pracę w stanie Iowa.
- Mieszkałeś/łaś w stanie Iowa nieprzerwanie przez 30 dni.
- Złożyłeś/łaś wniosek o zwolnienie z podatku od gospodarstw domowych lub zwolnienie z podatku wojkowego od nieruchomości w stanie Iowa.
- Otrzymujesz pomoc publiczną ze stanu Iowa.

NIE potrzebujesz prawa jazdy, jeśli:

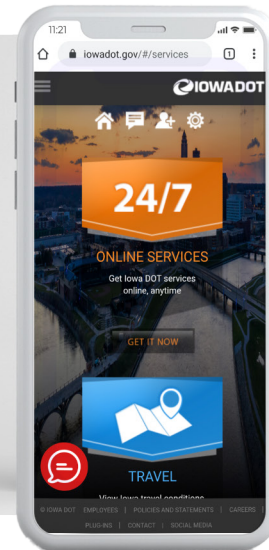
- Kierujesz pojazdem wojskowym podczas służby w Siłach Zbrojnych USA.
- Kierujesz sprzętem rolniczym między gospodarstwem domowym a pobliskim polem rolnym lub gospodarstwem w promieniu dwóch mil.
- Kierujesz pojazdem z aktualnym prawem jazdy wydanym w stanie lub kraju ojczystym podczas pobytu w stanie Iowa jako gość lub student.





## ODWIEDŹ [IOWADOT.GOV](http://IOWADOT.GOV), ABY DOWIEDZIEĆ SIĘ O NASTĘPUJĄCYM:

- ✓ Kiedy odnowić prawo jazdy i jak to zrobić.
- ✓ Program prawa jazdy dla nieletnich (dla kierowców poniżej 18 roku życia).
- ✓ Jak zdać egzamin z przepisów ruchu drogowego w domu lub w szkole (bez wizyty w urzędzie).
- ✓ Niektóre rodzaje praw jazdy, takie jak prawo jazdy na motorower i prawo jazdy na ciężarówkę.



Ucz się online dzięki naszemu testowi praktycznemu:  
[www.iowadot.gov/mvd/driverslicense/manuals-and-practice-tests](http://www.iowadot.gov/mvd/driverslicense/manuals-and-practice-tests)

## 1.2 POSIADANIE PRAWA JAZDY I UBEZPIECZENIA

Podczas prowadzenia pojazdu należy zawsze mieć przy sobie prawo jazdy lub pozwolenie na prowadzenie pojazdu silnikowego. Kierowcy pojazdów zarejestrowanych w stanie Iowa muszą również posiadać polisę ubezpieczeniową (drukowaną lub elektroniczną) potwierdzającą ubezpieczenie od odpowiedzialności cywilnej. Niezastosowanie się do tego może skutkować grzywną i możliwą konfiskatą pojazdu.

## 1.3 WYMAGANE BADANIA PRZESIEWOWE I TESTY

Gdy ubiegasz się o prawo jazdy, będziesz musiał/ła wykonać następujące czynności:

- Wykonać badanie przesiewowe wzroku.
- Przystąpić do egzaminu na prawo jazdy.
- Udowodnić, że pomyślnie ukończyłeś/łaś zatwierdzony w stanie Iowa kurs nauki jazdy (jeśli masz mniej niż 18 lat).
- Zdać egzamin na prawo jazdy (niewymagany, jeśli spełniasz wymagania dotyczące wykształcenia kierowcy).

# ZNAKI DROGOWE I PRZEPISY RUCHU DROGOWEGO

## 2.1 ZNAKI DROGOWE

Znaki drogowe informują o przepisach drogowych, zagrożeniach, lokalizacji, kierunkach i miejscach świadczenia usług. Kształt i kolor znaków drogowych wskazują, jakiego rodzaju informacje są na nich podawane.

### KOLORY STANDARDOWE

#### CZERWONY

Zatrzymaj się, ustąp lub zrób to, co jest pokazane na znaku.

#### ZIELONY

Kierunek. Wskazuje, gdzie jest pewne miejsce lub jak daleko jest to miejsce od miejsca, w którym się znajdujesz.

#### NIEBIESKI

Usługi dla podróżnych. Kieruje do miejsc, takich jak miejsca odpoczynku, miejsca turystyczne, szpitale, kwatery, stacje paliw, restauracje i atrakcje turystyczne.

#### ŻÓŁTY

Ogólne ostrzeżenie.

#### FLUORESCENCYJNY ŻÓŁTO-ZIELONY

Znaki ostrzegawcze dotyczące pieszych, rowerzystów i szkół.

#### BIAŁY

Regulacyjne. Zawiera informacje dotyczące obowiązujących praw i rozporządzeń.

#### POMARAŃCZOWY

Roboty drogowe, tymczasowa kontrola ruchu i ostrzeżenia o konserwacji. Pamiętaj, aby obserwować zmieniające się ograniczenia prędkości i pracowników na drodze.

#### BRAZOWY

Atrakcje rekreacyjne i kulturalne. Wskazuje kierunek do miejsc historycznych, parków lub terenów rekreacyjnych.

#### FLUORESCENCYJNY RÓŻOWY

Znaki ostrzegawcze i kierunkowe dla zarządzania zdarzeniem, np. oczyszczanie drogi z pozostałości po wypadku, usuwanie gruzu itp.



## KSZTAŁTY STANDARDOWE

**OŚMIOKĄT**

Kształt jest zarezerwowany tylko dla znaku stopu. Zatrzymaj się całkowicie na skrzyżowaniu oznaczonym tym znakiem.

**TRÓJKĄT RÓWNOBOCZNY**

Ustąp pierwszeństwa.

**PROPORCZYK**

Ten znak będzie po lewej stronie drogi. Ostrzega o odcinku, na którym obowiązuje zakaz wyprzedzania.

**ROMB**

Ostrzeżenie. Ostrzega o szczególnych zagrożeniach na drodze. Słowa lub obrazki na znaku pokażą Ci, dlaczego musisz zwolnić lub zachować szczególną ostrożność.

**PROSTOKĄT**

Używany do znaków regulacyjnych, prowadzących i ostrzegawczych.

**PIĘCIOKĄT**

Przejście szkolne. Znaki oznaczają tereny szkolne i przejścia szkolne.

**ZNAK PRZEJAZDU KOLEJOWEGO**

Znaki przejazdów kolejowych, umieszczone na każdym przejeździe. Znak liczbowy pod krzyżykiem pokazuje, ile zestawów torów musisz przejechać.

**OKRĄG**

Przed Tobą jest przejazd kolejowy.

## 2.2 ZNAKI REGULACYJNE

Znaki te dostarczają informacji o zasadach dotyczących kierunku ruchu, wykorzystaniu pasa ruchu, skręcaniu, prędkości, parkowaniu i innych szczególnych sytuacjach. Niektóre znaki regulacyjne mają czerwone kółko z czerwonym ukośnikiem nad symbolem. Wskazują one, że nie możesz czegoś zrobić; na przykład, zakaz skrętu w lewo, zakaz skrętu w prawo lub zakaz zawracania.



### ZNAKI OGRANICZENIA PRĘDKOŚCI

Znaki ograniczenia prędkości wskazują maksymalną lub minimalną dozwoloną bezpieczną prędkość. Maksymalne ograniczenia prędkości są ustalone dla idealnych warunków jazdy. Czasami musisz zmniejszyć prędkość, gdy wymagają tego warunki, na przykład gdy jezdnia jest śliska (podczas deszczu lub śniegu) lub gdy na drodze jest trudno wyraźnie widzieć (podczas mgły). Niektóre trasy szybkiego ruchu mają minimalne ograniczenia prędkości. Jeśli ta minimalna prędkość jest dla Ciebie za duża, powinieneś skorzystać z innej trasy.



### ZNAK USTĄPIENIA PIERWSZEŃSTWA PRZEJAZDU

Znak ustąpienia pierwszeństwa przejazdu oznacza, że musisz zwolnić i ustąpić pierwszeństwa pojazdom na skrzyżowaniu, przez które przejeżdżasz, lub na jezdni, na którą wjeżdżasz.



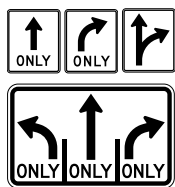
### AUTOSTRADA DWUJEZDNIOWA

Droga przed Tobą jest dwujezdniowa. Znak ten kieruje ruch wokół wysepki lub bariery.



### DROGA JEDNOKIERUNKOWA

Pojazdy mogą poruszać się wyłącznie w kierunku wskazanym przez strzałkę.



### ZNAKI KONTROLI PASA

Znaki te wskazują, dokąd można jechać i gdzie można skręcić, i często używają symbolu strzałki. Znaki są umieszczone wzdłuż drogi lub wiszą nad drogą. Czasami białe strzałki mogą być też namalowane na drodze.



### ZNAK ZAKAZU WJAZDU

Zobaczysz ten znak na wlotach dróg, do których nie masz wjeżdżać. Zobaczysz ten znak na rampach zjazdowych, w rozjazdach na trasach dwujezdniowych oraz w wielu miejscach na drogach jednokierunkowych.



### ZNAK "ZAKAZ WYPRZEDZANIA"

Znaki te oznaczają miejsca, w których nie jest bezpiecznie wyprzedzić inny pojazd. Znak zakazu wyprzedzania znajduje się na początku odcinka, na którym obowiązuje zakaz wyprzedzania. Obszary wyprzedzania są określane na podstawie tego, jak daleko widzisz przed sobą. Tam, gdzie wyprzedzanie jest dozwolone, możesz to zrobić tylko wtedy, gdy jest to bezpieczne. Oznakowanie drogowe strefy zakazu wyprzedzania opisano na stronie 42.



### NIEPRAWIDŁOWA DROGA

Zrobiłeś nieprawidłowy skręt i wjechałeś na pas ruchu nadjeżdżającego. Należy zjechać z jezdni, zatrzymać się i zawrócić jak najszybciej i najbezpieczniej.



### ZNAK "STOP"

Znak "Stop" oznacza, że musisz całkowicie się zatrzymać i przed kontynuowaniem poczekać, aż przejadą pojazdy i przejdą piesi przekraczające przejazd. Zatrzymaj się na linii zatrzymania, jeśli jest obecna. Jeśli to konieczne, możesz posunąć się do przodu do znaku stopu lub krawędzi skrzyżowania, a następnie kontynuować, gdy będzie to bezpieczne.

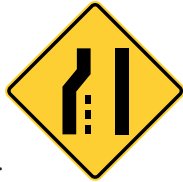


## 2.3 ZNAKI OSTRZEGAWCZE

Znaki ostrzegawcze są żółte z czarnymi literami lub symbolami, a większość ma kształt rombu. Znaki te ostrzegają, aby zwolnić i być przygotowanym na zatrzymanie się, jeśli to konieczne; z przodu jest szczególna sytuacja lub zagrożenie. Poniżej przedstawiono niektóre typowe znaki ostrzegawcze.



**SKRZYŻOWANIE DRÓG**  
Przed Tobą jest inna droga, która przecina drogę, na której się znajdujesz. Uważnie obserwuj ruch poprzeczny na swojej drodze.



**KONIEC PASA**  
Dwa pasy ruchu wkrótce staną się jednym pasem ruchu. Podczas łączenia należy ustąpić pierwszeństwa przejazdu.



**ŁAGODNY SKRĘT W PRAWO**  
Droga przed Tobą stopniowo skręca w prawo. Przygotuj się na zmianę kierunku.



**REGULOWANIE SYGNALIZACJĄ ŚWIETLNĄ**  
Znaki te są używane na drogach o większej prędkości. Przygotuj się na skrzyżowanie i sygnalizację świetlną.



**SPRZĘT ROLNICZY**  
Uważaj na wolno poruszający się sprzęt rolniczy na drogach. Zmniejsz prędkość i wyprzedzaj powoli.



**DROGA ŚLISKA**  
Droga przed Tobą staje się śliska w deszczową pogodę. Zwolnij w tych warunkach.



**ŁĄCZENIE SIĘ RUCHU**  
Jeśli jesteś na głównej drodze i widzisz ten znak, przygotuj się na inne pojazdy wjeżdżające na Twój pas.



**PRZEJŚCIE DLA PIESZYCH**  
Uważaj na ludzi, którzy mogą iść lub biegać przed Twoim pojazdem.



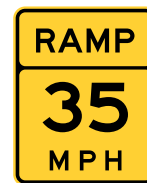
**OSTRY ZAKRĘT**  
Stosowany jako dodatek do znaków zakrętu, gdy istnieje potrzeba zwrócenia dodatkowej uwagi na zmianę kierunku drogi.



**RUCH DWUKIERUNKOWY**  
Trzymaj się prawej strony, ponieważ zjeżdżasz z drogi jednokierunkowej i wjeżdżasz na drogę dwukierunkową.



**JELENIE PRZECINAJĄCE DROGĘ**  
W tym obszarze jelenie mogą przechodzić przez drogę. Zwolnij i obserwuj uważnie.



**PRĘDKOŚĆ PRZY WJEŹDZIE NA WIADUKT LUB ZIEJDZIE Z NIEGO**  
Zalecana prędkość przy zjeździe z wiaduktu.



**ZACZYNA SIĘ AUTOSTRADA DWUJEZDNIOWA**  
Zbliżasz się do miejsca, gdzie ruch dwukierunkowy zostanie rozdzielony pasem środkowym.



**WZGÓRZE**  
Ten znak jest ostrzeżeniem dla wszystkich pojazdów, że droga przed nimi prowadzi w dół wzgórza. Powinieneś sprawdzić hamulce przed zjazdem ze wzgórza.



**OSTRZEŻENIE PRZED PRZECHODZENIEM PRZEZ JEZDNIĘ LUB ULICĘ W POBLIŻU SZKOŁY**  
Zbliżasz się do terenu szkoły z przejściem. Uważaj na dzieci i oznakowane przejście szkolne. Kolor tego znaku może być żółty.

AHEAD

OR

200 FT

OR

200 FEET



**AUTOSTRADA DWUJEZDNIOWA KOŃCZY SIĘ**  
Ruch dwukierunkowy nie będzie już rozdzielony pasem środkowym. Uważaj na nadjeżdżające pojazdy.



**PRZED TOBĄ SKRZYŻOWANIE W Kształcie LITERY T**  
Droga, na której się znajdujesz, nie idzie prosto. Przygotuj się do skrętu w prawo lub w lewo.



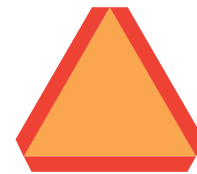
**POJAZD KONNY**  
Uważaj na wolno poruszające się pojazdy konne na drogach. Zmniejsz prędkość i wyprzedzaj powoli.



**PRZED TOBĄ PRZYSTANEK AUTOBUSU SZKOLNEGO**  
Zbliżasz się do miejsca, w którym zatrzymuje się autobus szkolny, aby zabrać lub wysadzić pasażerów. Uważaj na dzieci. Przygotuj się na zatrzymanie.

## 2.4 ZNAK POJAZDU WOLNOBIEŻNEGO

Odblaskowy pomarańczowy trójkąt z tyłu pojazdu oznacza, że porusza się on z prędkością 35 mil na godzinę lub mniej. Znak ten można spotkać na urządzeniach do utrzymania dróg, pojazdach rolniczych lub powozach konnych.



## 2.5 ZNAKI PROWADZĄCE

Znaki prowadzące pokazują kierunki i odległość do różnych lokalizacji lub obszarów, takich jak miasta, lotniska, linie stanowe; lub do interesujących miejsc, takich jak parki narodowe, obszary historyczne lub muzea. Słupki milowe wskazują liczbę mil od miejsca, w którym autostrada federalna łącząca różne stany wjechała do stanu, w którym podróżujesz. Można ich użyć do obliczenia odległości od granicy państwa lub celu podróży oraz do określenia dokładnej lokalizacji w nagłych wypadkach.



## 2.6 ZNAKI USŁUGOWE

Znaki wskazujące miejsca obsługi podróżnych informują o lokalizacji różnych usług, takich jak miejsca odpoczynku, stacje benzynowe, kempingi czy szpitale.



## 2.7 ZNAKI DROGI

Kształt znaku drogowego wskazuje na rodzaj drogi - autostrada federalna łącząca różne stany, autostrada federalna, autostrada wewnątrzpaństwowa, droga okręgowa itp. Jadąc samochodem, należy kierować się znakami, aby nie zjechać z trasy.



Łączenie  
różnych  
stanów

Auto-  
strada  
federalna

Autostra-  
da we-  
wnątrz-  
państwo-  
wa

## 2.8 SYGNALIZACJA ŚWIETLNA

Oprócz sygnalizacji świetlnej, kontrolę ruchu mogą zapewniać organy ścigania, pracownicy autostrad lub strażnicy na przejściach szkolnych. Musisz postępować zgodnie ze wskazówkami tych osób.



Standardowa sygnalizacja świetlna



Strzałka sygnalizacyjna

### Stały czerwony

Zatrzymaj się całkowicie.

### Miga na czerwono

Traktuj to tak samo jak znak stopu.

### Stały żółty

Nie wjeżdżaj na skrzyżowanie, jeśli możesz się bezpiecznie zatrzymać. Jeśli nie możesz się bezpiecznie zatrzymać, przejedź przez skrzyżowanie z zachowaniem szczególnej ostrożności.

### Miga na żółto

Należy poruszać się ostrożnie. Ustąp pierwszeństwa pojazdom i pieszym i kontynuuj jazdę, gdy jest to bezpieczne.

### Stały zielony

Jedź, ale tylko wtedy, gdy skrzyżowanie jest wolne. Ustępuj pojazdom i pieszym na skrzyżowaniu. Gdy zmieni się sygnalizacja świetlna, na skrzyżowaniu może wystąpić korek - należy poczekać, aż się rozładuje.

### Ciągła czerwona strzałka

Kierowcy skręcający w lewo lub w prawo muszą się zatrzymać.

### Ciągła żółta strzałka

Lewy lub prawy kierunkowskaz wkrótce zmieni kolor na czerwony. Nie wjeżdżaj na skrzyżowanie, jeśli możesz się bezpiecznie zatrzymać. Zakończ skręt w lewo lub w prawo, jeśli jesteś już na skrzyżowaniu.

### Migająca żółta strzałka

Ustąp nadjeżdżającym pojazdom i pieszym; następnie skręć w lewo, zachowując ostrożność. Nadjeżdżający ruch ma zielone światło.

### Ciągła zielona strzałka

Kierowcy mogą jechać skręcając w lewo lub w prawo. Nadjeżdżający ruch musi się zatrzymać. Zabroniona jest jazda na wprost. Należy poruszać się wyłącznie w kierunku wskazanym przez strzałkę. Ustąp pierwszeństwa innym pojazdom i pieszym znajdującym się już na skrzyżowaniu.

## 2.9 PRZEJAZDY KOLEJOWE

Zachowaj szczególną ostrożność na przejazdach kolejowych i nigdy nie zatrzymuj samochodu na torach kolejowych. Pociągi nie mogą się szybko zatrzymać.

Znaki ostrzegawcze i oznaczenia drogowe informują, że na drodze przed Tobą znajdują się tory kolejowe. Podczas zbliżania się do torów skoncentruj się na drodze, opuść szyby i wyłącz muzykę. Jeśli zbliża się pociąg, należy być przygotowanym na zatrzymanie się, zanim dojedzie się do torów. Oznakowanie drogowe to duży znak "X" z literami "RR" na drodze. Znaki te nie są stosowane na wszystkich skrzyżowaniach.

Na publicznych przejazdach kolejowych instalowany skośny znak przejazdowy. Znak ten oznacza, że należy patrzeć w obie strony, słuchać ruchu pociągu i ustępować mu miejsca. Wartość liczbowa pod znakiem krzyża ukośnego wskazuje, że za znakiem znajduje się więcej niż jeden zestaw torów.

W połączeniu ze znakiem krzyża ukośnego można stosować migające sygnały świetlne. Zatrzymaj się, jeśli światła zaczną migać. Nie należy przechodzić przez jezdnię, dopóki nie można tego zrobić bezpiecznie. W przypadku przekraczania więcej niż jednego toru należy zachować ostrożność i uważać na pociągi jadące w tym samym lub przeciwnym kierunku.

Na niektórych skrzyżowaniach stosowane są bariery z migającymi światłami. Zatrzymaj się, gdy światła zaczną migać przed opadnięciem bariery (szlabana). Pozostań na miejscu, dopóki szlaban nie zostanie podniesiony, a światła nie przestaną migać. Nigdy nie próbuj omijać barier. Jest to niebezpieczne i nielegalne. Szlabany kolejowe i światła sygnalizacyjne ostrzegają o zbliżającym się pociągu.

Przejazdy drogowe i kolejowe są oznaczone nazwą linii kolejowej i numerem telefonu, pod który można dzwonić w razie niebezpieczeństwa. Jeśli zauważysz usterkę sygnału lub inną niebezpieczną sytuację (np. pojazd z unieruchomionym silnikiem, inne przeszkody lub uszkodzenie torów), zadzwoń pod podany numer, aby powiadomić odpowiednie władze kolejowe.



## ŻĄDANIE ZATRZYMANIA

Wszystkie autobusy szkolne, autobusy czarterowe, kierowcy wynajmujący pojazdy (np. Uber lub Lyft) oraz wszystkie pojazdy, które muszą być oznakowane znakami materiałów niebezpiecznych, muszą zatrzymać się w odległości 15-50 stóp (4.5-15 m.) od torów kolejowych przed ich przekroczeniem. Jeśli policjant lub sygnalizator świetlny sygnalizuje, że należy jechać dalej, nie trzeba się zatrzymywać. Nie musisz się zatrzymywać, jeśli przejazd jest oznaczony napisem "BRAK PRZEJAZDU".

## 2.10 MIEJSCA PRAC DROGOWYCH



Urządzenia do kontroli ruchu drogowego, takie jak tablice ze strzałkami, tymczasowa sygnalizacja świetlna, flagi i urządzenia kierunkowe, są instalowane w miejscach prowadzenia robót, aby kierowcy byli świadomi różnych warunków. Większość znaków w miejscach pracy ma kształt rombu, choć niektóre mają kształt prostokąta. Głównym kolorem tych znaków i urządzeń ostrzegawczych jest pomarańczowy.

Urządzenia i znaki kontroli ruchu służą do oznaczania obszarów budowy, napraw, pomiarów i prac inżynierskich. Pomagają one w bezpiecznym przeprowadzeniu kierowców i pieszych przez obszar robót, zapewniając jednocześnie bezpieczeństwo pracowników na jezdni. **Zachowaj czujność i jedź ostrożnie, ponieważ w rejonach prac drogowych mogą zostać nałożone podwójne mandaty.**

Miejsca pracy mogą być niebezpieczne, a pracownicy drogowi polegają na Twojej dyskrekcji:

**DOSTOSUJ PRĘDKOŚĆ DO WARUNKÓW PANUJĄCYCH NA DRODZE.**

**DOSTOSUJ SIĘ DO WSZYSTKICH INSTRUKCJI WSAZANYCH NA ZNAKACH, UWAŻAJ NA SYGNALIZACJĘ ŚWIETLNA I FLAGI OSTRZEGAWCZE.**

**ZWIĘKSZ ODLEGŁOŚĆ MIĘDZY TOBĄ A POJAZDEM JADĄCYM Z PRZODU.**

**POŚWIĘCIĆ CAŁĄ SWOJĄ UWAGĘ PROWADZENIU POJAZDU.**

## TABLICA STRZAŁEK

Duże migające panele ze strzałkami są zwykle używane, gdy pas ruchu lub krawężnik jest zamknięty.



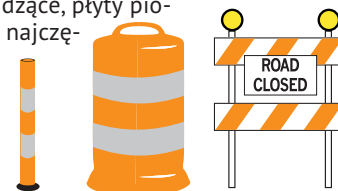
## KONTROLER RUCHU

Osoby noszące znaki stopu/opóźnienia pomagają kontrolować ruch w miejscach pracy. Postępuj zgodnie z ich instrukcjami. Takie osoby powinny być ubrane w fluorescencyjne żółto-zielone lub pomarańczowe kamizelki, koszule lub kurtki. Zwykle stosuje się znaki stopu/wolnego ruchu. Czasami można użyć czerwonych flag.



## URZĄDZENIA PROWADZĄCE

Pachotki drogowe, słupki prowadzące, płyty pionowe, bębny i stożki rurowe to najczęściej stosowane urządzenia służące do ostrzegania kierowców o nietypowych i potencjalnie niebezpiecznych warunkach oraz do bezpiecznego przeprowadzania kierowców przez obszar robót.



Rysunek 2.1: Oznakowanie do kontroli pasów ruchu



Jezdnia jednokierunkowa

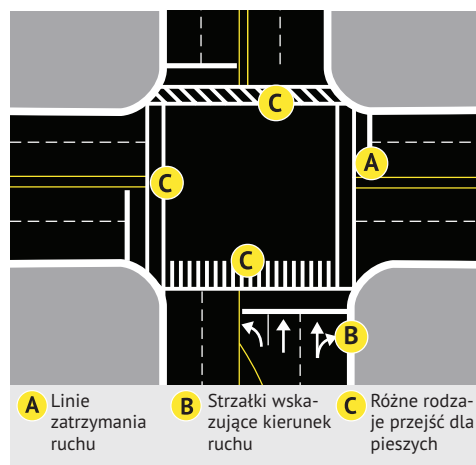


Jezdnia dwukierunkowa

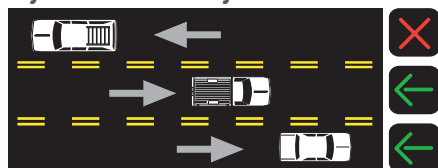
Rysunek 2.2: Oznakowanie "ustęp pierwszeństwa"



Rysunek 2.3: Przejścia dla pieszych, linie zatrzymania i strzałki kierunkowe



Rysunek 2.4: Pasy odwracalne



## 2.11 OZNAKOWANIE NAWIERZCHNI DROGI I INNE ELEMENTY STERUJĄCE PASEM RUCHU

Oznakowanie drogowe, podobnie jak znaki drogowe, pomaga kierować ruchem drogowym i regulować jego natężenie. Oznakowanie może być jedynym środkiem kontroli lub może być stosowane w połączeniu ze znakami i sygnalizacją świetlną. Białe linie oddzielają ruch pojazdów jadących w tym samym kierunku. Żółte linie oddzielają ruch pojazdów jadących w przeciwnych kierunkach.

Na drogach dwukierunkowych w niektórych miejscach widoczna jest żółta linia ciągła, a obok niej linia przerywana. Po stronie, po której przebiega ciągła żółta linia, wyprzedzanie jest zabronione. Pojazdy znajdujące się po stronie oznaczonej linią przerywaną mogą wyprzedzać, gdy jest to bezpieczne.

## 2.12 OZNAKOWANIE "USTĄP PIERWSZEŃSTWA"

Oznakowanie "ustęp pierwszeństwa" składa się z serii pełnych białych trójkątów wskazujących zbliżające się pojazdy. Linie te biegą w poprzek pasa ruchu, wskazując miejsce, w którym pojazdy muszą ustąpić pierwszeństwa zgodnie ze znakiem "Ustąp pierwszeństwa" lub "Ustąp pierwszeństwa pieszym".

## 2.13 PRZEJŚCIA DLA PIESZYCH, LINIE ZATRZYMANIA I ZNAKI KIERUNKOWE

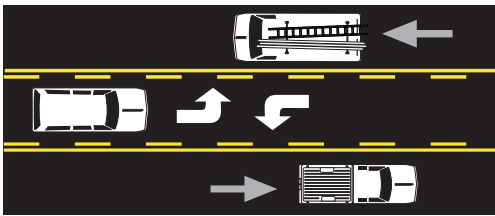
Jeśli znak lub sygnał nakazuje zatrzymanie się, należy zatrzymać się, zanim samochód dojedzie do linii zatrzymania lub przejścia dla pieszych, jeśli takie istnieje. Przejścia dla pieszych wyznaczają obszar, w którym piesi muszą przekraczać jezdnię. Należy ustąpić pierwszeństwa pieszym znajdującym się na przejściu dla pieszych lub zamierzającym przejść przez jezdnię. Nie wszystkie przejścia dla pieszych są oznakowane. Należy zachować ostrożność wobec pieszych podczas przekraczania skrzyżowań, na których nie ma specjalnego oznakowania.

Skrzyżowania te mogą mieć specjalne oznaczenia ze strzałkami, które wskazują dozwolony lub wymagany kierunek jazdy na danym pasie ruchu.

## 2.14 PASY RUCHU O ZMIENNYM KIERUNKU

Niektóre pasy są zarezerwowane dla ruchu w jednym kierunku w określonych godzinach, a w przeciwnym kierunku w innych godzinach. Pasy te są zwykle oznaczone żółtymi liniami z podwójnymi liniami przerywanymi. Przed rozpoczęciem jazdy po nich należy sprawdzić, z których pasów ruchu można w tym czasie korzystać. Odpowiednie znaki mogą być umieszczone na poboczu drogi lub nad głową. Czasami stosuje się specjalne sygnały świetlne. Zielona strzałka oznacza, że można używać paska znajdującego się pod nią; czerwony "X" oznacza, że nie można używać tego paska. Migający żółty znak "X" oznacza, że dany pas ruchu jest przeznaczony wyłącznie do skręcania. Stały żółty znak "X" oznacza, że kierunek jazdy na danym pasie ulega zmianie i należy z niego zjechać, gdy tylko będzie to bezpieczne.

Rysunek 2.5: Ogólny pas do skrętu w lewo



## 2.15 WSPÓLNY PAS DO SKRĘCANIA W LEWO

Wspólne pasy do skrętu w lewo są przeznaczone dla pojazdów skręcających w lewo w dowolnym kierunku. Na jezdni strzałki do skrętu w lewo dla pojazdów jadących w jednym kierunku występują naprzemiennie ze strzałkami do skrętu w lewo dla pojazdów jadących w drugim kierunku. Pasy te są oznaczone z każdej strony żółtą linią ciągłą i żółtą linią przerywaną. Pojazdy mogą wjechać na pas ruchu i zatrzymać się na nim przed skrętem w lewo, ale pas ten nie może być wykorzystywany do przejeżdżania.



Rysunek 2.6: Znak pasa ruchu dla pojazdów specjalnych  
W tym przykładzie pas ruchu jest zarezerwowany dla pojazdów przewożących pasażerów (HOV).

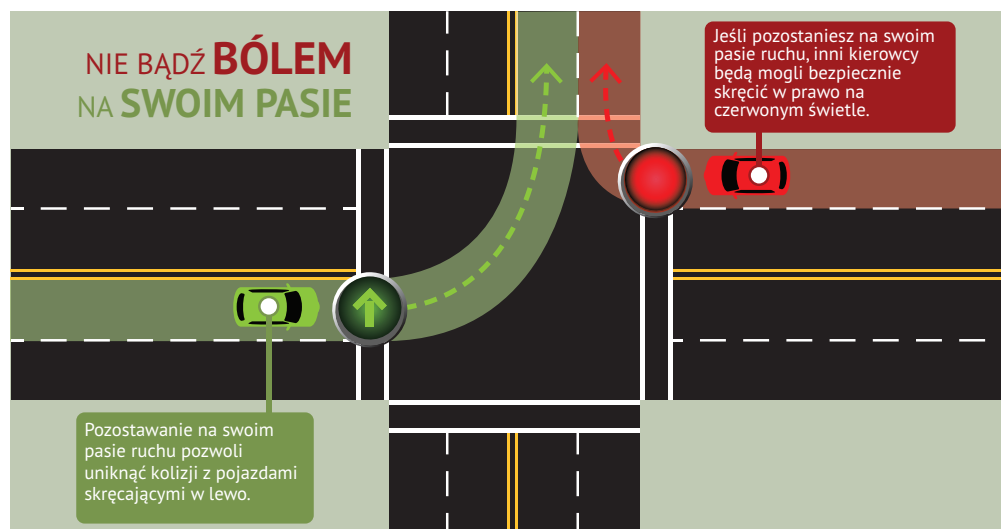
## 2.16 PAS RUCHU DLA POJAZDÓW SPECJALNYCH

Na różnych drogach jeden lub więcej pasów ruchu może być zarezerwowanych dla ruchu pojazdów specjalnych. Specjalne pasy ruchu dla pojazdów są oznaczone znakami informującymi o tym, że dany pas jest zarezerwowany do specjalnego użytku, a także często mają biały romb umieszczony na poboczu drogi i/lub namalowany na chodniku. Jazda po takim pasie jest zabroniona, chyba że prowadzisz tego typu pojazd.

## 2.17 WSPÓLNY PAS RUCHU

- Na drodze o dwóch lub więcej pasach ruchu w tym samym kierunku lewy pas jest zwykle używany do wyprzedzania. Na drogach z trzema lub więcej pasami ruchu należy trzymać się prawego lub środkowego pasa, z wyjątkiem sytuacji, w których konieczne jest wyprzedzanie. W przypadku dużego natężenia ruchu nadjeżdżających pojazdów najlepiej jest korzystać ze środkowego pasa.
- Nigdy nie zjeżdżaj na pobocze, chyba że wskaże na to urządzenie kontroli ruchu drogowego lub funkcjonariusz.
- Nigdy nie należy wyprzedzać na krawężniku, niezależnie od tego, czy jest on utwardzony, czy nie. Inni kierowcy mogą zjeżdżać z drogi nie patrząc na Ciebie, nie spodziewając się, że możesz wyprzedzać na poboczu.
- Jeśli nie ma znaków lub oznaczeń pasów do kontroli skrętu, należy skręcić z pasa ruchu najbliższego właściwemu kierunkowi jazdy i wjechać na pas ruchu najbliższy pasowi, z którego się wyjechało. (Patrz rysunek 2.7)
- Podczas skręcania należy przechodzić z jednego pasa ruchu na drugi możliwie prosto, bez przecinania pasów i utrudniania ruchu. Po zakończeniu skrętu można w razie potrzeby przejść na inny pas ruchu.

Rysunek 2.7: Podczas skręcania należy pozostać na swoim pasie ruchu i skręcać na pas najbliższy pasowi, z którego się wyjeżdża.



## 2.18 PASY ROWEROWE I OZNACZENIA NA JEZDNI

### PASY ROWEROWE

Pasy rowerowe to fragmenty jezdni przeznaczone do użytku przez rowerzystów, oznaczone białymi liniami ciągłymi oraz znakami i oznaczeniami pasa rowerowego.

- Niektóre pasy rowerowe mogą być dodatkowo oddzielone od ruchu za pomocą podwójnych białych linii, krawężników, słupków lub donic.
- Pasy rowerowe mogą być pomalowane na zielono, a kierowcy samochodów powinni zachować ostrożność, zbliżając się do pasów zielonych. Kierowcom nie wolno zatrzymywać się na zielonych pasach. (Patrz rysunek 2.8)
- Kierowcy samochodów mogą jeździć po pasach rowerowych tylko podczas skręcania. Przed przejazdem przez ścieżkę rowerową warto dokładnie sprawdzić, czy w pobliżu nie znajdują się rowerzyści.

### OZNACZENIA WSPÓLNYCH PASÓW

Oznaczenia wspólnych pasów ruchu dla rowerów i pojazdów silnikowych, zwane także "sharrows", ostrzegają kierowców o obecności rowerzystów, promują bezpieczne wyprzedzanie rowerzystów przez kierowców i zmniejszają liczbę przypadków wjeżdżania rowerzystów na nadjeżdżający pas ruchu oraz możliwość uderzenia rowerzystów w drzwi. W przeciwieństwie do pasów rowerowych, "sharrows" nie wyznaczają konkretnej części jezdni przeznaczonej wyłącznie dla rowerów. (Patrz rysunek 2.9)

### STREFA BUFOROWA DLA ROWERZYSTÓW PRZED SKRZYŻOWANIEM

Strefy buforowe dla rowerzystów przed skrzyżowaniem to oznaczenia drogowe instalowane w celu umożliwienia rowerzystom bezpiecznego skrętu na skrzyżowaniu podlegającym regulacji. Strefy buforowe mają jednolity zielony kolor z rysunkiem rowerzysty. Znajdują się one obok przejścia dla pieszych i zajmują całą szerokość pasa ruchu. (Patrz rysunek 2.10)

### SYMBOL DETEKCYI ROWERU

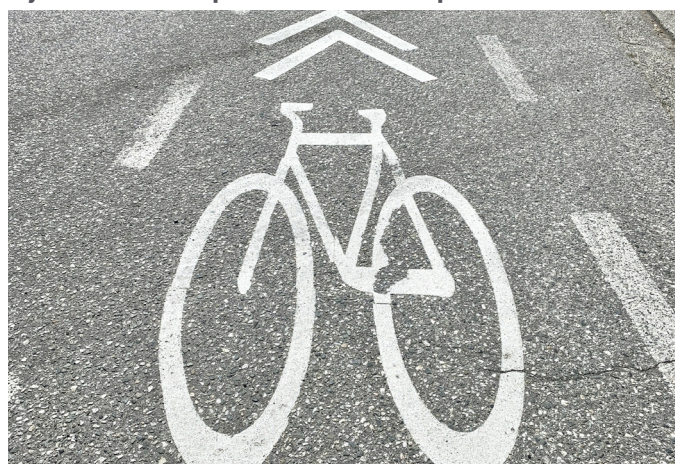
Na chodniku można umieścić symbol wskazujący optymalną pozycję rowerzysty do skrętu na sygnalizacji świetlnej.



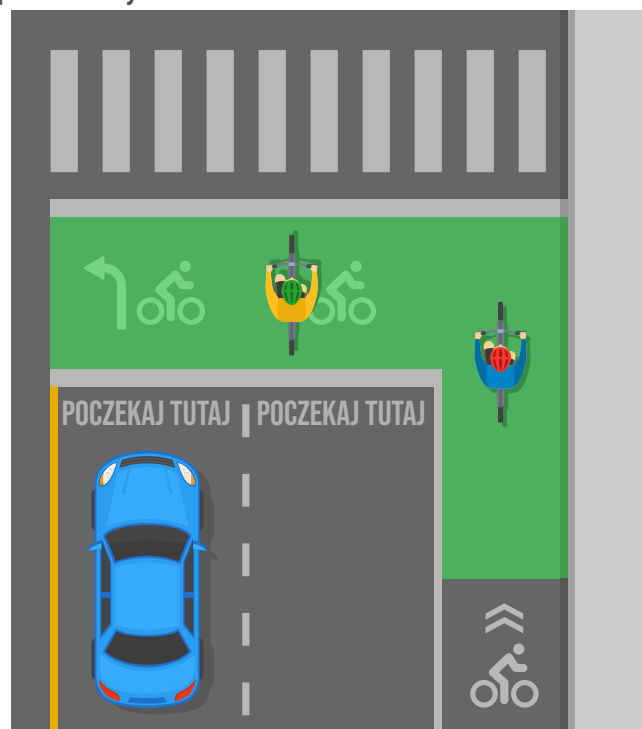
Rysunek 2.8: Zielona ścieżka rowerowa



Rysunek 2.9: Wspólne oznaczenia pasów ruchu



Rysunek 2.10: Strefa buforowa dla rowerzystów przed skrzyżowaniem



## 2.19 SYGNAŁY DLA ROWERZYSTÓW I PRZECHODNIÓW

### PROSTOKĄTNE MIGAJĄCE SYGNAŁY ŚWIETLNE

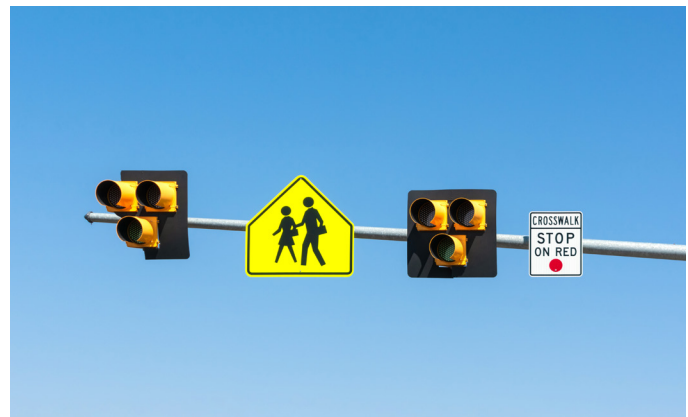
Prostokątne światła migające są aktywowane ręcznie przez pieszych po naciśnięciu przycisku i są często instalowane na skrzyżowaniach bez sygnalizacji świetlnej lub na przejściach dla pieszych w środku bloku. Po włączeniu urządzenia światła w kolorze bursztynowym zaczynają szybko migać. Kierowcy powinni zatrzymać się, jeśli pieszy wtargnął na przejście dla pieszych, i uważać na pieszych, którzy mają zamiar wtargnąć na przejście dla pieszych, gdy miga sygnał.



Rysunek 2.11: Prostokątne szybko migające światło ostrzegawcze

### HYBRYDOWA SYGNALIZACJA ŚWIETLNA DLA PIESZYCH

Światła hybrydowe dla pieszych umożliwiają pieszym bezpieczne przejście przez jezdnię. Sygnały te są uruchamiane tylko wtedy, gdy uaktywni je pieszy. Gdy wszystkie światła są wyłączone, kierowcy mogą przejechać z zachowaniem uwagi. Po włączeniu sygnału dolne żółte światło zaczyna migać, a kierowcy muszą zwolnić. Dolne żółte światło stale się świeci i kierowcy muszą przygotować się do zatrzymania. Dwa górne czerwone światła stale się świecą, a kierowcy muszą się zatrzymać, aby umożliwić pieszym przejście. Po krótkim czasie dwie górne czerwone lampki zaczną migać. Kierowcy muszą się zatrzymać, jeśli jeszcze tego nie zrobili, a następnie mogą jechać ostrożnie, jeśli przejście dla pieszych jest wolne.



Rysunek 2.12: Hybrydowy sygnalizator dla pieszych

## 2.20 PIESI Z WADAMI WZROKU

Jeśli Twój pojazd zbliża się do osoby prowadzonej przez zwierzę przewodnika, która idzie z białą laską lub białą z czerwoną końcówką, osoba ta prawdopodobnie ma problemy ze wzrokiem. Zachowaj szczególną ostrożność, aby nie zranić tej osoby.

## 2.21 SKRZYŻOWANIA

### KIEDY USTĄPAĆ PIERWSZEŃSTWA PRZEJAZDU

Tam, gdzie istnieje prawdopodobieństwo, że pojazdy lub piesi zetkną się ze sobą i nie ma żadnych znaków ani sygnałów regulujących ruch, istnieją przepisy określające, kto musi ustąpić pierwszeństwa przejazdu. Te zasady mówią kierowcom, kto jedzie pierwszy, a kto musi czekać w różnych sytuacjach drogowych. Prawo mówi, kto musi **ustąpić** pierwszeństwa; nie **daje** nikomu pierwszeństwa. Niezależnie od tego, kto ma pierwszeństwo, należy zrobić wszystko, aby zapobiec zderzeniu z pieszym lub z innym pojazdem.

Zwracaj szczególną uwagę na rowerzystów. Podczas gdy rowerzyści i kierowcy muszą dzielić prawa i obowiązki związane z korzystaniem z drogi, kierowcy powinni zdawać sobie sprawę, że rowerzyści są bardzo narażeni na wypadki. Kierowcy pojazdów powinni zatem posiadać dobre umiejętności kierowania pojazdem w sytuacjach krytycznych, aby uniknąć kolizji z rowerzystami. Bądź gotów ustąpić pierwszeństwa, nawet gdy rowerzyści powinni Ci ustąpić. Nie mają obrony przed pojazdem, więc Twoim obowiązkiem jako kierowcy jest uważać na nich.



**NIEUSTĄPIENIE PIERWSZEŃSTWA JEST NAJWAŻNIEJSZĄ PRZYCYNĄ ŚMIERTELNYCH WYPADKÓW DROGOWYCH W STANIE IOWA.**

## SKRZYŻOWANIA KONTROLOWANE (Z DROGOWSKAZAMI)

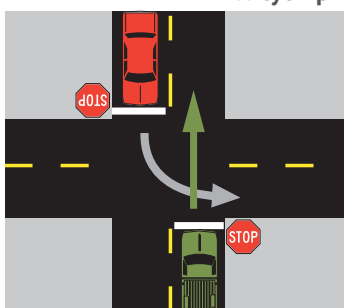
Na skrzyżowaniach obowiązują następujące zasady pierwszeństwa przejazdu:

- Musisz ustąpić, gdy chcesz skręcić w prawo po zatrzymaniu się na czerwonym świetle. Skręty w prawo na czerwonym są dozwolone, chyba że jest tam znak zabraniający je.
- Kierowcy przejeżdżający przez chodnik, wjeżdżający lub wyjeżdżający z podjazdu, alejki lub parkingu muszą ustąpić pierwszeństwa pieszym. Jazda po chodniku jest zabroniona, z wyjątkiem przekraczania go.
- Kierowcy skręcający w lewo muszą ustąpić nadjeżdżającym samochodom jadącym na wprost. (Patrz rysunek 2.13a)
- W przypadku znaku stopu kierowca, który jako pierwszy dotrze do skrzyżowania, musi jechać pierwszy (po całkowitym zatrzymaniu się). W przypadku pojazdów przyjeżdżających w tym samym czasie, pojazd znajdujący się po prawej jeździe jako pierwszy. (Patrz rysunek 2.13b)
- Kierowcy wjeżdżający na drogę z podjazdu, alejki lub pobocza muszą ustąpić pojazdom, które już się znajdują na głównej drodze.
- Musisz ustąpić lub zatrzymać się dla pieszych na oznakowanych lub nieoznakowanych przejściach dla pieszych.

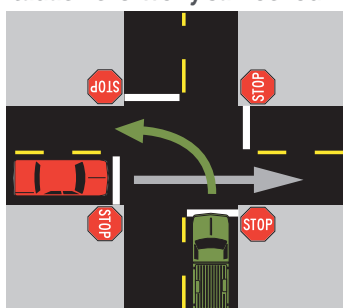
## SKRZYŻOWANIA NIEKONTROLOWANE (NIEOZNAKOWANE)

Na skrzyżowaniu, na którym nie ma znaku stopu ani sygnalizacji świetlnej, obowiązkiem wszystkich kierowców jest zwalnianie i ostrożne zbliżanie się. Wszystkie wymienione powyżej zasady, które mają zastosowanie na kontrolowanym skrzyżowaniu, mają również zastosowanie na niekontrolowanym skrzyżowaniu. Na niekontrolowanych skrzyżowaniach należy zachowywać szczególną ostrożność.

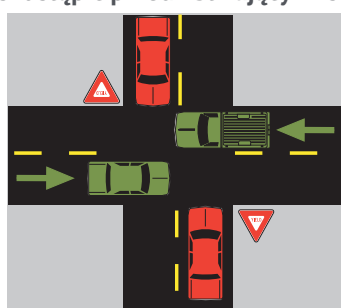
W tych przykładach czerwony samochód musi ustąpić przed zbliżającymi się pojazdami.



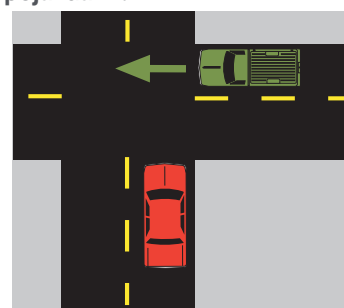
**Rysunek 2.13a:** Znak stopu dla dwóch pasów ruchu (ruch w kierunku skrzyżowania nie jest zatrzymany) - Gdy czerwony samochód skręca w lewo w strumień samochodów, zielony samochód jadący prosto rusza pierwszy.



**Rysunek 2.13b:** Znak stop dla wszystkich pasów ruchu - Dwa pojazdy wjeżdżają na skrzyżowanie w tym samym czasie. Zielony samochód ma pierwszeństwo i może jechać pierwszy.



**Rysunek 2.13c:** Ustąpienie ruchowi poprzecznemu - Czerwone samochody muszą ustąpić zielonym samochodom.



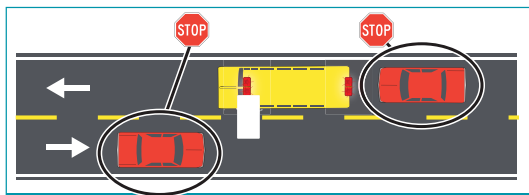
**Rysunek 2.13d:** Niekontrolowane skrzyżowanie - dwa pojazdy wjeżdżają na skrzyżowanie mniej więcej w tym samym czasie. Kierowca jadący z lewej strony (samochód czerwony) musi ustąpić pierwszeństwa kierowcy jadącemu z prawej strony (samochód zielony).

## 2.22 POJAZDY SŁUŻB RATOWNICZYCH

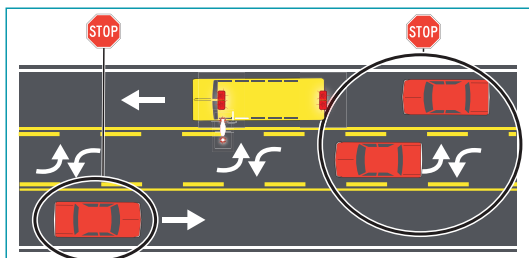
Ustąp pierwszeństwa radiowozowi, wozowi strażackiemu, karetce pogotowia lub innemu pojazdowi ratunkowemu wyposażonemu w syrenę lub klakson i/lub czerwone lub niebieskie migające światła, wykonując następujące czynności

- Zjedź do prawej krawędzi drogi lub zjedź jak najbliżej prawej krawędzi, gdy zobaczysz lub usłyszysz pojazd ratunkowy nadjeżdżający z dowolnego kierunku.
- Jeśli znajdujesz się na skrzyżowaniu (w tym na rondzie), przejeźdź przez skrzyżowanie przed zatrzymaniem się. Jeśli jednak znajdujesz się na ulicy lub autostradzie podzielonej pasem rozdzielającym, a po drugiej stronie znajduje się pojazd ratunkowy, nie musisz się zatrzymywać.
- Pozostań w odległości co najmniej 500 stóp (152 m.) za każdym pojazdem ratunkowym z włączonymi światłami i syrenami.

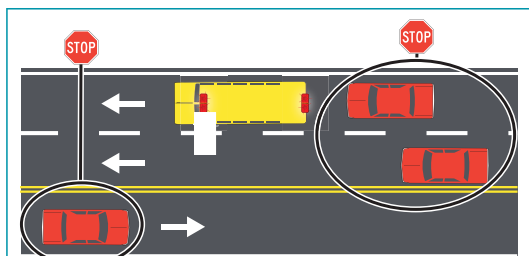


**3 LUB MNIEJ PASÓW RUCHU: WSZYSTKIE POJAZDY MUSZĄ SIĘ ZATRZYMAĆ**

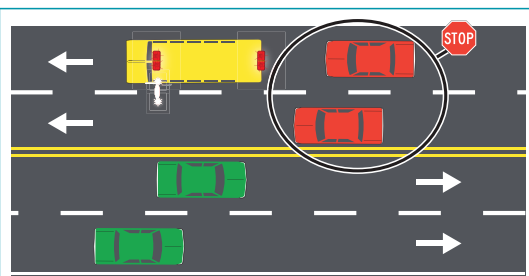
Autostrada dwupasmowa



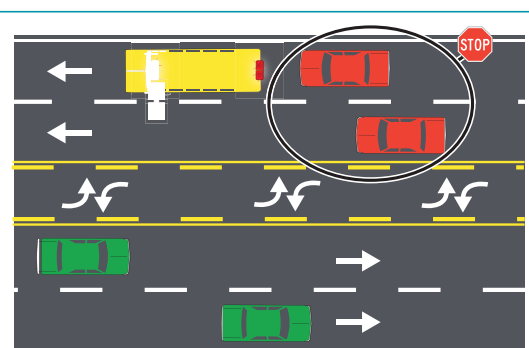
Dwupasmowa autostrada z centralnym pasem do zawracania



Autostrada trzypasmowa

**4 LUB WIĘCEJ PASÓW RUCHU: POJAZDY NADJEŹDZAJĄCE Z TYŁU MUSZĄ SIĘ ZATRZYMAĆ**

Autostrada czteropasmowa



Czteropasmowa autostrada z centralnym pasem do zawracania

Rysunek 2.14: Scenariusze z przystankiem autobusu szkolnego

## 2.23 AUTOBUSY SZKOLNE

### AUTOBUS SZKOLNY SCENARIUSZ 1

#### jedziesz po drodze dwu- lub trzypasmowej

##### W przypadku podjechania do autobusu od tyłu

Gdy zobaczysz migające czerwone lub żółte światła sygnalizacyjne, nie wolno Ci wyprzedzać autobusu szkolnego, musisz być gotowy do zatrzymania się. Zatrzymaj się za autobusem szkolnym, gdy ten zatrzyma się i wysunie dźwignię hamulca. Zatrzymaj się nie bliżej niż 15 stóp za autobusem i pozostań tam, gdzie jesteś, dopóki nie zostanie zdjęta dźwignia zatrzymania i autobus szkolny nie ruszy ponownie. Należy poruszać się ostrożnie.

##### W przypadku zbliżania się do autobusu od przodu

Gdy zobaczysz migające żółte światła sygnalizacyjne, powinieneś zmniejszyć prędkość pojazdu do 20 mph i być gotowym do zatrzymania się. Zatrzymaj się przed autobusem szkolnym, gdy ten zatrzyma się i wysunie dźwignię hamulca. Nie ruszaj z miejsca, dopóki nie zostanie wysunięta dźwignia hamulca. Należy poruszać się ostrożnie.

**Złamanie tego prawa może prowadzić do zawieszenia prawa jazdy na okres do 180 dni.**

### AUTOBUS SZKOLNY SCENARIUSZ 2

#### jedziesz drogą z czterema lub więcej pasami ruchu

##### W przypadku podjechania do autobusu od tyłu

Przy zbliżaniu się od tyłu obowiązują te same zasady, co na drodze dwu- lub trzypasmowej. Gdy zobaczysz migające czerwone lub żółte światła sygnalizacyjne, nie wolno Ci wyprzedzać autobusu szkolnego, musisz być gotowy do zatrzymania się. Zatrzymaj się za autobusem szkolnym, gdy ten zatrzyma się i wysunie dźwignię hamulca. Zatrzymaj się nie bliżej niż 15 stóp za autobusem i pozostań tam, gdzie jesteś, dopóki nie zostanie zdjęta dźwignia zatrzymania i autobus szkolny nie ruszy ponownie. Należy poruszać się ostrożnie.

##### W przypadku zbliżania się do autobusu od przodu

Jeśli napotkasz autobus na jednym z dwóch (lub więcej) pasów ruchu, nie musisz się zatrzymywać, nawet jeśli autobus zatrzymał się z migającymi światłami i wyciągniętą dźwignią hamulca. Jest to jedyny moment, w którym można wyprzedzić zatrzymanego autobusu szkolnego z zaciągniętą dźwignią hamulca.

**Złamanie tego prawa może prowadzić do zawieszenia prawa jazdy na okres do 180 dni.**



## 2.24 PARKOWANIE

Kierowcy są odpowiedzialni za dopilnowanie, aby ich pojazdy nie stwarzały zagrożenia po zaparkowaniu. Podczas parkowania należy przestrzegać poniższych wskazówek.

- Jeśli to możliwe, zaparkuj na wyznaczonym miejscu parkingowym.
- Jeśli musisz zaparkować na jezdni, zaparkuj samochód jak najdalej od ruchu ulicznego. Jeśli na drodze znajduje się krawężnik, należy parkować w odległości 18 cali od krawężnika lub bliżej.
- Zaparkuj na tyle daleko od pasa ruchu, aby nie utrudniać ruchu.
- Przed otwarciem drzwi należy upewnić się, że w pobliżu nie ma przejeżdżających pojazdów. W razie potrzeby wysiądź z pojazdu na krawężniku.

## 2.25 ZAKAZ PARKOWANIA

Jest wiele miejsc, w których nie wolno parkować. Sprawdź, czy nie ma znaków zakazujących lub ograniczających parkowanie. Niektóre ograniczenia parkowania są oznaczone kolorowymi znakami na krawężniku. **Parkowanie jest zabronione:**

- Na przejściu dla pieszych.
- Przed publicznym lub prywatnym pojazdem.
- Na każdym moście poza miastem lub w tunelach drogowych.
- Obok innego zatrzymanego lub zaparkowanego pojazdu (parkowanie podwójne).
- Bliżej niż 5 stóp od hydrantu przeciwpożarowego lub w wyznaczonej czerwonej strefie hydrantu.
- Bliżej niż 10 stóp od znaku stopu.
- Bliżej niż 20 stóp od wejścia do remizy strażackiej.
- Bliżej niż 50 stóp od przejazdu kolejowego.
- W strefach "zakazu parkowania", które są zwykle oznaczone znakami lub krawężnikami pomalowanymi na żółto.
- Na rozstaju dróg.
- Na chodniku.
- Na drogach międzystanowych i ekspresowych



### PARKING DLA OSÓB NIEPEŁNOSPRAWNYCH

Parkuj na miejscach wyznaczonych dla osób niepełnosprawnych tylko wtedy, gdy posiadasz zezwolenie na parkowanie dla osób niepełnosprawnych. Informacje na temat kryteriów można znaleźć na stronie iowadot [iowadot.gov/mvd/vehicleregistration/Persons-with-disabilities](http://iowadot.gov/mvd/vehicleregistration/Persons-with-disabilities).

## 2.26 ZBLIŻANIE SIĘ DO NIERUCHOMYCH POJAZDÓW. PRAWO DROGOWE STANU IOWA DOTYCZĄCE ZBLIŻANIA SIĘ DO POJAZDÓW RATUNKOWYCH

Ustawa Iowa Emergency Vehicle Approach Law wymaga od kierowców zmiany pasa ruchu, gdy zbliżają się do któregokolwiek z następujących zatrzymanych pojazdów z migającymi światłami błyskowymi.

- Każdy zatrzymany pojazd ratunkowy, holujący, ciągnący, konserwujący, budowlany, zajmujący się odpadami stałymi lub recyklingiem z włączonymi światłami migającymi.
- Każdy zatrzymany pojazd, w tym samochód osobowy, w którym światła awaryjne są włączone na stałe.

Jeśli zmiana pasa ruchu jest niemożliwa, nielegalna lub niebezpieczna, należy zwolnić i być gotowym do zatrzymania się. Chociaż nie podano zalecanej prędkości, powinna ona być rozsądna i odpowiednia do warunków.

**Złamanie tego prawa może skutkować zawieszeniem prawa jazdy na okres do jednego roku.**

## 2.27 OBOWIĄZEK PRAWNY USUNIĘCIA Z DROGI USZKODZONEGO POJAZDU

Jeśli uczestniczyłeś w wypadku bez obrażeń, prawo stanu Iowa wymaga, abyś usunął swój pojazd z pasa ruchu, jeśli pojazd jest sprawny i można go bezpiecznie przesunąć. Z każdą minutą zamknięcia jednego pasa ruchu na autostradzie ryzyko wypadku wtórnego wzrasta o około 2,8 procent. (Patrz rysunek 2.15)

Rysunek 2.15: Ustawa o obowiązku oczyszczania drogi z uszkodzonego pojazdu





## ROZDZIAŁ 3

# PRZYGOTOWANIE DO JAZDY

---

Aby bezpiecznie i bez problemów dotrzeć do celu, przed uruchomieniem silnika należy poświęcić wiele uwagi. Upewnij się, że zarówno Ty, jak i Twój samochód jesteście gotowi do drogi.

## 3.1 KONSERWACJA POJAZDU

Odpowiednia konserwacja pojazdu nie tylko pozwala zaoszczędzić pieniądze, ale także daje przewagę w sytuacjach awaryjnych. Należy postępować zgodnie z zalecanym harmonogramem konserwacji podanym w instrukcji obsługi samochodu.

### UKŁAD HAMULCOWY

Samochody osobowe i ciężarowe potrzebują dwóch oddzielnych układów hamulcowych: hamulca nożnego i hamulca postojowego. Motocykle i motorowery potrzebują co najmniej jednego. Jeśli hamulce nie działają prawidłowo, hałasują, wydzielają nietypowy zapach lub pedał hamulca wciska się do podłogi, należy zlecić ich sprawdzenie mechanikowi.

## ŚWIATŁO

- Sprawdź, czy sygnały, światła hamowania, tylne i przednie światła działają prawidłowo, sprawdzając je z zewnątrz.
- Wszystkie samochody osobowe i ciężarowe muszą mieć dwa reflektory z przodu, jeden z prawej i jeden z lewej strony. Z tyłu samochodu musi znajdować się co najmniej jedno czerwone światło, które musi być widoczne z odległości co najmniej 500 stóp. Wymagane jest również białe światło do podświetlenia tylnej tablicy rejestracyjnej.
- Jeżeli pojazd jest wyposażony w kierunkowskazy, muszą one być sprawne. Kierunkowskazy muszą być zamontowane we wszystkich samochodach osobowych, ciężarowych i przyczepach o szerokości powyżej 40 cali.
- Niewyregulowany reflektor może świecić w złym kierunku i oślepić innych kierowców. Jeśli masz problemy z widocznością w nocy lub jeśli inni kierowcy stale migają światłami, poproś mechanika o sprawdzenie reflektorów.
- Należy utrzymywać w czystości przednie i tylne światła, światła hamowania i tylne światła pozycyjne. Brud na soczewkach może zmniejszyć skuteczność światła nawet o 50 procent.

## SZYBA PRZEDNIA, WYCIERACZKI SZYBY PRZEDNIEJ I POWIERZCHNIE SZKLANE

Wykonaj poniższe czynności, aby zapewnić sobie dobrą widoczność podczas jazdy.

- Wymień wszystkie uszkodzone lub zniszczone okna. W przypadku niewielkiej kolizji lub uderzenia ciał obcych w przednią szybę, uszkodzona szyba może łatwo ulec rozbiciu. Uszkodzenia mogą również utrudniać widzenie.
- Dbaj o czystość przedniej szyby. Jasne światło słoneczne lub reflektory na zabrudzonej przedniej szybie utrudniają widoczność.
- Należy utrzymywać zbiornik płynu do spryskiwaczy pełny i używać płynu niezamarzającego, gdy temperatura może spaść poniżej zera.
- Oczyszcz wszystkie okna ze śniegu, **łodu i szronu**. Przed rozpoczęciem jazdy należy wyczyścić przednią, boczne i tylną szybę.
- Sprawdź, czy wycieraczki szyby przedniej są sprawne. Jeśli pióra wycieraczek nie utrzymują szyby przedniej w czystości, należy je wymienić.
- Nie należy dopuszczać do nadmiernego zabarwienia szyb. Prawo stanu Iowa wymaga, aby przyciemniane szyby przednie i okna znajdujące się bezpośrednio po prawej lub lewej stronie kierowcy przepuszczają co najmniej 70% światła. W stanie Iowa nie ma medycznych powodów, aby zezwalać na stosowanie przyciemnianych szyb. Normy dotyczące przyciemniania szyb - patrz link [www.iowadot.gov/mvd/resources/windowtintingstandards.pdf](http://www.iowadot.gov/mvd/resources/windowtintingstandards.pdf).
- Zachowaj przejrzystość przeglądu. Nie wieszaj żadnych przedmiotów na lusterkach wstecznych i nie ozdabiaj przedniej szyby naklejkami.

## OPONY

Zużyte, luźne lub niewyważone opony mogą wydłużyć drogę zatrzymania, powodować aquaplaning (*patrz strona 56*), przyspieszać zużycie opon, zmniejszać zużycie paliwa oraz utrudniać kierowanie samochodem i jego zatrzymanie. Jeśli samochód wpada w poślizg, kierownica się trzęsie lub samochód ściąga na boki, należy zlecić mechanikowi sprawdzenie opon.

- Upewnij się, że opony są odpowiednio napompowane. Gdy opony są zimne, należy sprawdzić ciśnienie w oponach za pomocą ciśnieniomierza. **Zalecane ciśnienie w oponach jest zazwyczaj podane na naklejce umieszczonej na drzwiach kierowcy lub w instrukcji obsługi samochodu.**
- Sprawdź bieżnik opony za pomocą monety 1 groszowej. Najpierw wbij monetę w bieżnik "głową" Lincolna w dół. Jeśli bieżnik nie sięga co najmniej czubka głowy Lincolna, opona jest niebezpieczna i należy ją wymienić. (*Patrz rysunek 3.1*)



Rysunek 3.1: Sprawdź bieżnik opony za pomocą monety 1 groszowej

## UKŁAD KIEROWNICZY

Jeśli samochód ma trudności ze skręcaniem lub nie skręca we właściwym kierunku przy pierwszym obrocie kierownicy, należy zlecić mechanikowi sprawdzenie układu kierowniczego.

## UKŁAD ZAWIESZENIA

Zawieszenie pomaga kierować pojazdem i zapewnia komfortową jazdę na różnych nawierzchniach. Jeśli samochód mocno odbija lub nadal odbija po najechaniu na dziurę lub po zatrzymaniu się, może być potrzebna wymiana amortyzatorów lub innych części zawieszenia.

## UKŁAD WYDECHOWY

Układ wydechowy pomaga usuwać toksyczne gazy z silnika, zmniejsza hałas silnika i pomaga chłodzić gorące gazy wydostające się z silnika. Wyciek spalin z nieszczelnej rury wydechowej może spowodować śmierć w bardzo krótkim czasie.

**NIGDY NIE ZOSTAWIAJ WŁĄCZONEGO SILNIKA  
W GARAŻU I NIE WSIADAJ DO PRACUJĄCEGO  
SAMOCHODU BEZ OTWIERANIA OKNA.**

## SILNIK

Źle wyregulowany silnik może tracić moc potrzebną do normalnej jazdy i podczas wypadków, może nie zapalać się, źle zużywa paliwo, zanieczyszcza powietrze i może zgaśnąć podczas jazdy, powodując utrudnienia w ruchu drogowym. Należy postępować zgodnie z procedurami konserwacji zalecanymi w instrukcji obsługi pojazdu.

## SYGNAŁ

Sygnał może nie wydawać się zbyt ważnym urządzeniem zabezpieczającym, ale może uratować Ci życie. Należy go używać wyłącznie jako ostrzeżenia dla innych użytkowników dróg.

## LUSTERKA

Musisz mieć dobrą widoczność w lusterku wstecznym w odległości co najmniej 200 stóp za sobą. Jeżeli ładunek zasłania Ci widok, musisz mieć lusterko zewnętrzne. Furgonetki lub pojazdy typu furgon muszą być wyposażone w lewe i prawe zewnętrzne lusterka wsteczne.

## 3.2 REGULACJA FOTELI I LUSTEREK

Prawidłowe ustawienie fotela i lusterka jest ważne dla bezpiecznej jazdy. Przed rozpoczęciem jazdy należy wyregulować fotel kierowcy i lusterka, aby upewnić się, że są one ustawione we właściwej pozycji.

### POZYCJA SIEDZENIA

Usiądź z plecami mocno przyciśniętymi do siedzenia. Między kierownicą a klatką piersiową musi być co najmniej 10 cali, a poduszka powietrzna musi być skierowana w stronę klatki piersiowej.

Górna część kierownicy nie powinna znajdować się wyżej niż ramiona użytkownika. Przesuń siedzenie do przodu lub do tyłu, tak aby pięta dotykała podłogi, i możesz szybko przełączać między hamulcem a pedałem gazu. Nisicy kierowcy mogą potrzebować poduszki siedzenia lub przedłużenia pedałów, aby bezpiecznie usiąść w odległości 10 cali od poduszki powietrznej. Zagłówek powinien być ustawiony na środku głowy kierowcy.

### LUSTERKA

Poniższa metoda zapewnia najlepszą widoczność sąsiednich pasów ruchu, aby zapewnić maksymalne bezpieczeństwo.

**Lusterko wewnętrzne:** Usiądź wyprostowany w fotelu kierowcy i ustaw lusterko wewnętrzne tak, aby obejmowało całą tylną szybę. Jest to główne lusterko umożliwiające obserwację tego, co znajduje się za samochodem.

**Lusterko z lewej strony:** Pochyl głowę w stronę lewej szyby bocznej i ustaw lewe lusterko tak, aby ledwo widzieć bok samochodu. Po wyprostowaniu się samochód nie powinien być już widoczny w lusterku.

**Lusterko prawe:** Pochyl się w prawo nad konsolą środkową samochodu i ustaw prawe lusterko tak, aby ledwo widzieć prawą stronę samochodu.

### 3.3 ZAAWANSOWANE SYSTEMY WSPOMAGANIA JAZDY

Zaawansowane systemy wspomagania jazdy (ADAS) to rozwiązania techniczne mające na celu poprawę bezpieczeństwa jazdy. Funkcje takie jak automatyczne hamowanie awaryjne, monitorowanie martwego pola i ostrzeganie przed kolizją z przodu zwiększają nasze bezpieczeństwo, ale tylko wtedy, gdy są prawidłowo używane. Ważne jest, aby zrozumieć, jak działają funkcje ADAS i ich ograniczenia.

Podczas egzaminu na prawo jazdy technologie związane z bezpieczeństwem samochodu, takie jak kamery cofania, mogą być pomocne, ale technologie związane z wygodą, takie jak adaptacyjny tempomat, nie powinny.

**Rysunek 3.2: Technologie pojazdów dopuszczone i niedopuszczone do egzaminu**

SYSTEMY OSTRZEGAWCZE	DOZWOLONE PODCZAS EGZAMINU
Sygnał cofania samochodu	Tak
Monitorowanie i ostrzeganie o martwym polu widzenia	Tak
Technologia kamer (widok z tyłu, widok z boku, widok objętościowy)	Tak
Sygnał ostrzegawczy podczas jazdy z nadmierną prędkością na zakręcie drogi	Tak
Technologie wykrywania (wykrywanie rowerów, pieszych i przeszkód)	Tak
Możliwe systemy ostrzegania przed kolizją	Tak
Ostrzeżenie o dużej prędkości	Tak
System utrzymywania pasa ruchu	Tak
Czujniki parkowania	Tak
System ostrzegania o obiektach poruszających się w kierunku poprzecznym za pojazdem	Tak
SYSTEMY POMOCNICZE	DOZWOLONE PODCZAS EGZAMINU
Automatyczne hamowanie awaryjne lub systemy wspomagania hamowania	Tak
Automatyczne hamowanie przy cofaniu	Tak
System ostrzegania przed niezamierzoną zmianą pasa ruchu	Tak
Asystent skrętu w lewo	Tak
Adaptacyjny tempomat	Nr
Automatyczne parkowanie równoległe	Nr

Nawet jeśli pojazd posiada funkcje technologiczne, musisz wykazać się umiejętnością kierowania pojazdem w przypadku konieczności ręcznego wyłączenia tych funkcji, jeśli staną się one nieaktywne lub jeśli kierowca prowadzi inny pojazd, który nie jest wyposażony w technologię.

## TECHNOLOGIE SYSTEMÓW OSTRZEGANIA POJAZDÓW

Głównym zadaniem tych technologii jest ostrzeganie kierowcy w określonych okolicznościach. Technologie systemów ostrzegania pojazdów informują kierowcę za pomocą dźwięku, światła lub wibracji, że wkrótce dojdzie do wypadku, lub ostrzegają kierowcę o problemie lub usterce. Większość z tych technologii ma charakter pasywny, co oznacza, że ostrzegają kierowcę o potencjalnym problemie, ale nie zapobiegają mu automatycznie. Aby zapobiec problemom lub wypadkom, kierowca może być zmuszony do zmiany czegoś podczas jazdy.

### Sygnał cofania samochodu



**Opis:** Wykorzystuje czujniki tylne do wykrywania obiektów znajdujących się za pojazdem i ostrzega o ich wykryciu.

**Jak to działa:** Funkcja ostrzegania o cofaniu skanuje przestrzeń za pojazdem, gdy kierowca włączy bieg wsteczny. Informuje on - za pomocą dźwięku, wibracji lub sygnалу mieszanego - o obecności obiektu lub pojazdu bezpośrednio za kierowcą.

Należy zademonstrować wszystkie czynności wymagane do bezpiecznego sterowania i manewrowania pojazdem podczas cofania. Obejmują one sprawdzenie następujących elementów:

- lusterka boczne
- lusterka wsteczne
- przez ramiona (kontrola głowy)
- inne kamery, jeśli występują

### Monitorowanie i ostrzeganie o martwym polu widzenia



**Opis:** Ostrzega o innych pojazdach poruszających się w martwym polu widzenia, wyświetlając symbol, emitując dźwięk lub wibracje. Jeżeli kierowca używa kierunkowskazu, gdy na pasie ruchu znajdują się inne pojazdy, może zostać nadany dodatkowy sygnał ostrzegawczy.

**Jak to działa:** Układ monitorowania martwego pola pomaga lepiej obserwować ruch drogowy wokół Ciebie. Ostrzeżenia przekazywane przez monitor martwego pola mogą być przydatne podczas zmiany pasa ruchu, ale kierowca nie powinien polegać wyłącznie na monitorach martwego pola podczas zmiany pasa ruchu. Sterownik musi również przeprowadzić skanowanie:

- lusterka boczne
- lusterka wsteczne
- przez ramiona (kontrola głowy)
- monitor martwego pola, jeśli jest zamontowany



## TECHNOLOGIA KAMER

### Kamera cofania



**Opis:** Pomaga dostrzec obiekty znajdujące się bezpośrednio za pojazdem, pokazując szeroki widok za pojazdem podczas cofania. Niektóre aparaty mają szerszy widok niż inne.

**Jak to działa:** Gdy kierowca włączy bieg wsteczny, włącza się kamera cofania, aby pokazać obszar za samochodem. W zależności od typu pojazdu ekran wyświetlacza może być umieszczony na konsoli środkowej, w lusterku wstecznym, w osłonie przeciwslonecznej lub w innych miejscach.

Nie należy polegać na kamerach wstecznych i zachować kontrolę:

- lusterka boczne
- lusterka wsteczne
- przez ramiona (kontrola głowy)
- inne kamery, jeśli występują

### Kamera boczna



**Opis:** Pokazuje rozszerzony widok na pas ruchu obok pojazdu po użyciu kierunkowskazu lub ręcznym włączeniu tej funkcji. Funkcja ta działa podobnie do monitorów martwego pola.

**Jak to działa:** Funkcja ta pokazuje obraz tego, co znajduje się w pobliżu pojazdu lub zbliża się do niego. Można go używać razem z tradycyjnymi lustrami lub zamiast nich. Można używać kierunkowskazów lub aktywować tę funkcję za pomocą przycisku znajdującego się zwykle na dźwigni kierunkowskazów. Funkcja ta może nie być dostępna podczas cofania lub może być aktywna tylko przy małych prędkościach.

Kamery boczne powinny być stosowane w połączeniu z tradycyjnymi lusterkami i kontrolą widoku do tyłu (kontrola barku). Niektóre nowe samochody mogą być wyposażone w kamery widzenia bocznego zamiast tradycyjnych lusterek.

### Monitor widoku dookólnego lub system monitorów dookólnych



**Opis:** Pomaga kierowcom w parkowaniu poprzez lepsze zrozumienie otoczenia pojazdu i uzyskanie wirtualnego widoku pojazdu z lotu ptaka. Monitor widzenia dookólnego pomaga wizualnie potwierdzić położenie pojazdu w stosunku do linii wokół miejsc parkingowych i sąsiednich obiektów.

**Jak to działa:** Wszechstronny monitor wizyjny przetwarza obraz z czterech kamer, wyświetlając na ekranie złożony materiał filmowy, tak jakby pojedyncza kamera z widokiem z lotu ptaka była zamontowana bezpośrednio nad pojazdem. Cztery kamery szerokokątne z przodu, z tyłu, z lewej i z prawej strony stanowią podstawę lusterka do obserwacji we wszystkich kierunkach.

Monitor surround lub system monitorów dookólnych powinien być używany w połączeniu z tradycyjnymi lusterkami i kontrolą wzroku z tyłu pojazdu. Niektóre nowe pojazdy mogą być wyposażone w monitory surround lub systemy kontroli widzenia dookólnego zamiast tradycyjnych lusterek.

## TECHNOLOGIE WYKRYWANIA

### Technologia wykrywania rowerów, pieszych i przeszkód



WYKRYWANIE  
ROWERZYSTÓW

**Opis:** Ostrzega o wykryciu roweru, pieszego, wolno poruszającej się lub nieruchomej przeszkody podczas jazdy z niewielką prędkością, zwykle około 25 mph. Niektóre systemy są w stanie wykryć rowerzystów, pieszych lub przeszkodę tylko wtedy, gdy poruszają się bezpośrednio przed pojazdem i w tym samym kierunku. W niektórych wersjach systemu wykrywania przeszkód hamulce są włączane automatycznie.

**Jak to działa:** Czujniki umieszczone z przodu lub z tyłu (lub zarówno z przodu, jak i z tyłu) pojazdu mogą wykryć, jak blisko pojazdu znajduje się rowerzysta, pieszy lub przeszkoda z przodu lub z tyłu. Na ogół ich praca opiera się na radarach. Sygnały ostrzegawcze mogą mieć postać dźwięków, sygnałów wizualnych, wibracji, szybkiego impulsu hamowania lub kombinacji tych sygnałów. Sygnał dźwiękowy staje się szybszy, gdy pojazd zbliża się do rowerzysty, pieszego lub przeszkody. Gdy sygnały dźwiękowe stają się ciągłe, kolizja jest nieunikniona.

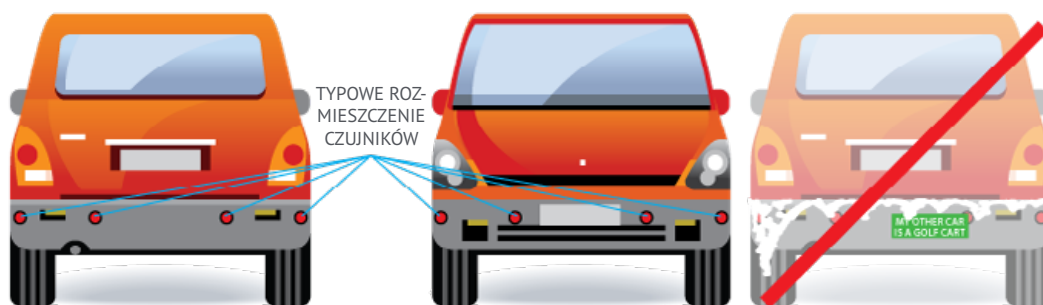


WYKRYWANIE PIESZYCH

Nie wolno polegać na czujniku wykrywającym rowerzystę, pieszego lub przeszkodę. Zawsze obserwuj otoczenie i regularnie sprawdzaj, czy w pobliżu Twojego samochodu nie ma rowerzystów, pieszych lub przeszkód, zwłaszcza na obszarach miejskich.



WYKRYWANIE PRZESZKÓD



Czujniki muszą być utrzymywane w czystości, aby mogły działać prawidłowo.

### Sygnał ostrzegawczy podczas jazdy z nadmierną prędkością na zakręcie drogi



**Opis:** Ostrzega o zbyt szybkim zbliżaniu się do zakrętu lub zjazdu.

**Jak to działa:** Śledzi prędkość i położenie pojazdu za pomocą systemu GPS oraz ostrzega o konieczności zmniejszenia prędkości przy zbliżaniu się do zakrętów i zjazdów.

Nie wolno polegać na sygnałach ostrzegawczych na zakrętach, a podczas jazdy i zbliżania się do zakrętów lub zjazdów należy utrzymywać bezpieczną prędkość.

## Możliwe systemy ostrzegania przed kolizją



**Opis:** Ostrzega o zbliżającej się kolizji z wolno poruszającym się lub nieruchomym pojazdem lub obiektem znajdującym się przed Tobą, dzięki czemu możesz w porę zahamować lub wykonać manewr wymijania. Samo ostrzeżenie nie spowoduje automatycznego zahamowania kierowcy. System ostrzegania przed kolizją skanuje drogę przed pojazdem podczas jazdy.

**Jak to działa:** Czujniki umieszczone z przodu pojazdu mogą wykryć, jak blisko znajduje się on od innych pojazdów jadących przed nim. Ich praca opiera się zwykle na kamerach lub radarach. Ostrzegają one o zbliżaniu się do pojazdu lub obiektu znajdującego się przed nami na niebezpieczną odległość. Sygnały ostrzegawcze mogą mieć postać dźwięków, sygnałów wizualnych, wibracji, szybkiego impulsu hamowania lub kombinacji tych sygnałów. System ostrzegania przed kolizją czołową skanuje ruch przed samochodem 20 razy na sekundę w odległości do 500 stóp od pojazdu, a następnie ostrzega kierowcę, aby zwolnił lub skręcił, jeśli na drodze pojawi się zagrożenie. Jako przykład podano trzy poziomy sygnały\*:

SCORE	CZAS OSTRZEGANIA PRZED KOLIZJĄ
15-18 mph	3 sekundy
18-50 mph	4 sekundy
50+ mil na godzinę	5 sekundy

Należy zawsze zachować ostrożność, regularnie sprawdzać ruch drogowy i utrzymywać bezpieczną odległość. Jeśli nieumyślnie podjedziesz zbyt blisko innego pojazdu, system ostrzegania o zderzeniu czołowym powiadomi Cię o tym, abyś mógł szybko zahamować lub zjechać z drogi.

## Ostrzeżenie o dużej prędkości



**Opis:** Pomaga utrzymać bezpieczną prędkość poprzez włączenie alarmu w przypadku jej przekroczenia.

**Jak to działa:** System GPS lub system Infotainment pojazdu musi być stale aktualizowany, aby zapewnić utrzymanie ustawionej prędkości. W przypadku przekroczenia określonej prędkości ostrzeżenie jest aktywowane za pomocą sygnałów dźwiękowych lub wizualnych, takich jak zmiana koloru wyświetlacza lub migający znak ograniczenia prędkości. Jeśli zostanie włączony sygnał ostrzegawczy, należy ostrożnie zmniejszyć prędkość pojazdu do odpowiedniego ograniczenia prędkości, zwalniając pedał gazu lub lekko hamując. Nie należy naciskać na hamulce, aby utrzymać bezpieczną prędkość.

Nie wolno polegać na ostrzeżeniu o wysokiej prędkości i należy zawsze kontrolować prędkość, utrzymywać bezpieczną prędkość i przestrzegać ograniczenia prędkości na drodze.

## System utrzymywania pasa ruchu



**Opis:** Ostrzega o zjechaniu z pasa ruchu za pomocą sygnałów wizualnych, wibracyjnych lub dźwiękowych. Funkcja ta może ostrzegać o konieczności powrotu na środek pasa ruchu, jeśli samochód wpadnie w poślizg, co pozwala uniknąć wypadku.

**Jak to działa:** Funkcja ta wymaga oznakowania jezdni. Funkcja ta wysyła ostrzeżenie, gdy pojazd zaczyna wyjeżdżać poza pas ruchu. Użytkownik może otrzymać ostrzeżenie jednego typu lub kombinację kilku typów.

Nie należy polegać na kontroli pasa ruchu, aby utrzymać się na swoim pasie.

## Czujniki parkowania



**Opis:** Informuje o położeniu obiektów wokół pojazdu podczas parkowania.

**Jak to działa:** Pojazd może ostrzegać dźwiękowo o obiektach znajdujących się przed nim lub za nim. Odstępy między klaksonami mogą się skracać w miarę zbliżania się pojazdu do obiektu. Ciągły sygnał dźwiękowy oznacza, że pojazd znajduje się w pobliżu obiektu.

Nie należy polegać wyłącznie na tym, że czujniki parkowania wykryją wszystkie obiekty. Mogą one nie wykrywać obiektów znajdujących się na ziemi, pod zderzakiem, zbyt blisko pojazdu lub zbyt daleko od niego. Podczas parkowania należy zwracać uwagę na otoczenie za pomocą lusterek, systemu kontroli skrętu oraz kamer cofania, w tym na osoby i przedmioty, które mogą znaleźć się na pasie parkowania.



## System ostrzegania o obiektach poruszających się w kierunku poprzecznym za pojazdem



**Opis:** Ostrzega, gdy jeden lub więcej pojazdów ma zamiar wjechać na pas do jazdy do tyłu. Potrafi wykryć pojazdy, które mogą przejeżdżać przez drogę podczas cofania.

**Jak to działa:** Czujniki umieszczone z tyłu pojazdu wykrywają inne pojazdy zbliżające się z lewej i prawej strony. O konieczności zatrzymania się może informować klakson ostrzegawczy lub migające światła w lusterkach lub na desce rozdzielczej.

Nie należy polegać na lampce ostrzegawczej i obserwować otoczenie za pomocą lusterek, systemu sterowania podnoszącego głowę oraz kamer cofania, w tym osoby lub przedmioty, które mogą pojawić się na pasie ruchu w pobliżu tyłu samochodu.

## SYSTEMY WSPOMAGANIA KIEROWCY

Głównym celem tych technologii jest spełnianie funkcji prowadzenia pojazdu w określonych okolicznościach. Technologie systemów wspomagania pojazdów pomagają kierowcom unikać niebezpieczeństw i wypadków. Niektóre z nich automatycznie regulują układy pojazdu, podczas gdy inne wspomagają kierowcę w takich czynnościach, jak hamowanie lub kierowanie. Aby zapobiec problemom lub wypadkom, kierowca może być zmuszony do zmiany czegoś w czasie jazdy, ale będzie wspomagany przez systemy.

## Automatyczne hamowanie awaryjne lub systemy wspomagania hamowania



**Opis:** Potrafi wyczuć spowolniony lub zatrzymany ruch albo obiekt przed pojazdem i natychmiast uruchomić hamulce, jeśli nie ma reakcji użytkownika.

**Jak to działa:** Jeśli kierowca nie jest w stanie zahamować lub wykonać manewru wymijania w celu uniknięcia niebezpieczeństwa, samochód szybko zwolni lub zatrzyma się, aby uniknąć kolizji. Należy rozejrzeć się po drodze w poszukiwaniu zagrożeń i zachować bezpieczną odległość.



## Automatyczne hamowanie przy cofaniu



**Opis:** Potrafi wykonać manewr hamowania po wykryciu przeszkody podczas cofania pojazdu. Pomaga uniknąć ewentualnego wypadku podczas cofania samochodu.

**Jak to działa:** Podczas cofania, w przypadku wykrycia obiektu, można usłyszeć serię sygnałów dźwiękowych lub zobaczyć wskaźniki wizualne ostrzegające, że obiekt znajduje się za pojazdem. Jeśli nie zareagujesz, natychmiast włączy się automatyczne hamowanie do tyłu, aby uniknąć potencjalnego wypadku.

Nie należy polegać na technologii automatycznego hamowania przy cofaniu. Sprawdzaj lusterka, oglądaj się przez ramię (obracając głowę) i korzystaj z kamer cofania, jeśli są w nie wyposażone.

## System ostrzegania przed niezamierzoną zmianą pasa ruchu



**Opis:** Funkcja ta może pomóc w powrocie na swój pas ruchu, jeśli kierowca z niego zbczy, co może zapobiec wypadkowi.

**Jak to działa:** Jeśli pojazd zjedzie z pasa ruchu, może zostać o tym powiadomiony dźwiękiem, migającym światłem lub wibracjami. Użytkownik powinien powrócić na swój pas ruchu; jeżeli nie podejmie żadnych działań, wykonywana jest lekka interwencja kierowcy w celu przywrócenia pojazdu na swój pas ruchu. Funkcję można łatwo anulować, naciskając na kierownicę. Funkcja ta nie będzie działać, jeśli linie pasa ruchu są niewyraźne lub pokryte śniegiem czy błotem.

Kierowca nie może polegać na systemie utrzymywania pasa ruchu i musi zawsze utrzymywać kontrolę nad pojazdem na jezdni oraz pozostawać na pasie ruchu.



## Asystent skrętu w lewo



**Opis:** Ta funkcja monitoruje ruch drogowy podczas skręcania w lewo z niewielką prędkością (np. na skrzyżowaniu z sygnalizacją świetlną). Asystent skrętu w lewo identyfikuje nadjeżdżające pojazdy, ostrzega kierowcę za pomocą sygnałów wizualnych i dźwiękowych oraz może aktywować hamulce, aby złągodzić lub całkowicie uniknąć ewentualnej kolizji.

**Jak to działa:** Asystent skrętu w lewo monitoruje nadjeżdżające pojazdy, gdy rozpoczynasz manewr skrętu z małej prędkości. Jeśli luka w strumieniu ruchu jest zbyt mała, aby umożliwić skręt, system uniemożliwia pojazdowi jazdę do przodu.

Jeśli kolizja z nadjeżdżającym pojazdem jest nieunikniona, system odpowiednio wcześniej zatrzyma zakręt, inicjując manewr automatycznego hamowania awaryjnego.

Podczas skręcania w lewo nie należy polegać na systemie zapobiegania wypadkom. Należy skanować i monitorować drogę przed pojazdem w poszukiwaniu zagrożeń oraz określić, kiedy można bezpiecznie skręcić przed innym pojazdem.

## TECHNOLOGIA WYGODNA

Poniższe technologie zapewniają kierowcy pewne udogodnienia i nie wymagają od niego wykazania się wymaganymi umiejętnościami. Podczas egzaminu na prawo jazdy niedozwolone jest stosowanie urządzeń zwiększających wygodę.

### Adaptacyjny tempomat



**Opis:** Automatycznie hamuje i przyspiesza pojazd, utrzymując odległość ustawioną przez kierowcę. Niektóre zaawansowane systemy mogą również całkowicie wyhamować i zatrzymać samochód, na przykład w korku, a następnie automatycznie go przyspieszyć.

**Jak to działa:** Kierowca przyspiesza do zadanej prędkości, a następnie włącza tempomat adaptacyjny (ACC). Następnie można ustawić ACC na żadaną odległość od pojazdu jadącego przed nami (zazwyczaj jest to odległość krótka, średnia lub długa).

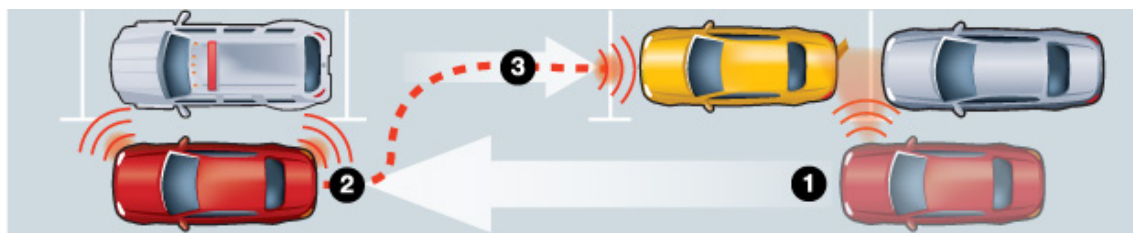
Czujniki w pojeździe odczytują natężenie ruchu przed pojazdem, utrzymując odległość między kierowcą a pojazdem jadącym przed nim, a w razie potrzeby zmniejszając prędkość w celu zachowania odległości. Kierowca musi jednak zachować świadomość tego, co dzieje się wokół niego. Przy złej pogodzie i w innych niebezpiecznych warunkach jazdy zaleca się nie używać tempomatu, w tym ACC.

### Automatyczne parkowanie równoległe



**Opis:** Pomaga znaleźć miejsce do parkowania równoległego. Nadal jesteś odpowiedzialny za hamowanie i kontrolowanie otoczenia.

**Jak to działa:** Gdy jesteś gotowy do parkowania, możesz aktywować automatyczne czujniki parkowania równoległego. System automatycznego parkowania równoległego powiadomi Cię, gdy samochód znajdzie odpowiednie miejsce do zaparkowania. Należy stosować się do wszystkich poleceń wydawanych przez pojazd. Może to być jazda do przodu, zmiana biegu na wsteczny i zdjęcie rąk z kierownicy. Kierowca samodzielnie wykonuje hamowanie. Po zaparkowaniu samochodu może być konieczne dokonanie kilku drobnych poprawek, aby zapewnić optymalne położenie samochodu.



Przeczytaj uważnie instrukcję obsługi samochodu, aby zapoznać się z nowymi dla Ciebie funkcjami i upewnić się, że wiesz, jak one działają. Jeśli nadal masz pytania, skontaktuj się ze swoim sprzedawcą.

## 3.4 MONITOROWANIE MARTWEGO POLA

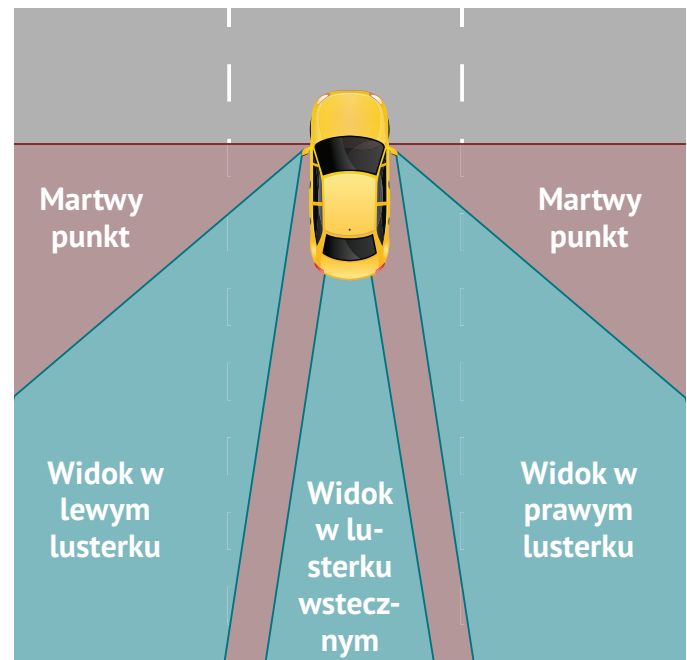
Martwe pola to obszary na zewnątrz pojazdu, których nie widać w lusterkach. Martwe pola mogą być również tworzone przez przeszkody w polu widzenia w postaci wyposażenia pojazdu (lusterka wsteczne, ościeżnice drzwi itp.) oraz otoczenia (drzewa, słońce, żywoploty, wzgórza i ściany).

### MARTWE POLA INNYCH KIEROWCÓW

(Patrz rysunek 3.3)

- Unikaj martwego pola widzenia innego kierowcy. Zwiększ lub zmniejsz prędkość tak, aby inny kierowca mógł zobaczyć Twój pojazd.
- Podczas wyprzedzania innego pojazdu należy jak najszybciej przejechać przez martwe pole widzenia innego kierowcy.
- Nigdy nie przebywaj w pobliżu dużych pojazdów, takich jak ciężarówki lub autobusy. Pojazdy te mają rozległe martwe pola i trudno jest im dostrzec kierowcę.

Rys. 3.3: Martwe pola



### TWOJE MARTWE PUNKTY

- Należy pamiętać o naturalnych martwych punktach wewnątrz samochodu, które wpływają na widoczność na zewnątrz.
- Należy zwracać uwagę na martwe pola podczas zmiany pasa ruchu i/lub wjeżdżania na pas ruchu dla nadjeżdżających pojazdów (patrz rys. 3.3).
- Martwe pole widzenia może się zwiększać w zależności od warunków pogodowych i światła dziennego. Słońce odbijając się od dowolnej powierzchni okna może tworzyć martwe pola. Przednia szyba jest najczęstszym miejscem odbijania się światła i powstawania martwych punktów. Okulary przeciwsłoneczne lub osłony przeciwsłoneczne w większości samochodów pomagają chronić oczy przed takimi odbłaskami.

## 3.5 PASY BEZPIECZEŃSTWA I URZĄDZENIA PRZYTRZYMUJĄCE DLA DZIECI

### PASY BEZPIECZEŃSTWA

Zanim pojazd ruszy, wszyscy muszą mieć zapięte pasy. Wypadki samochodowe są najczęstszą przyczyną śmierci nastolatków. Najprostszą rzeczą, jaką można zrobić, aby nie przyczynić się do wzrostu tej statystyki, jest zapięcie pasów.

Przełóż pas biodrowy ciasno wokół bioder. Jeśli jesteś w ciąży, zapnij pas wzdłuż linii miednicy, jak najniżej pod brzuchem.

Niezapięcie pasów bezpieczeństwa jest uważane za poważne wykroczenie, co oznacza, że możesz zostać zatrzymany za nieprzestrzeganie przepisów dotyczących pasów bezpieczeństwa. Naruszenie tego prawa podlega karze grzywny w wysokości do 50 USD za pasażera i 100 USD za pasażera poniżej 18 roku życia.

**PASY BEZPIECZEŃSTWA SĄ NAJSKUTECZNIEJSZYM SPOSOBEM ZAPOBIEGANIA ŚMIERCI I OBRAŻENIOM W RAZIE WYPADKU. PONADTO, NIE ZAPINAJĄC PASÓW BEZPIECZEŃSTWA, ŁAMIESZ PRAWO STANU IOWA.**

**STAN IOWA WYMAGA, ABY WSZYSTY PASAŻEROWIE SIEDZĄCY Z PRZODU POJAZDU MIELI ZAPIĘTE PASY BEZPIECZEŃSTWA. PRAWO TO DOTYCZY RÓWNIEŻ PASAŻERÓW NA TYLNYM SIEDZENIU, KTÓRZY NIE UKOŃCZYLI 18 LAT.**

## PASY BEZPIECZEŃSTWA A PRAWO STANU IOWA

- **Dziecko w wieku poniżej jednego roku i ważące mniej niż 20 funtów** musi być zamocowane w foteliku dziecięcym ustawionym tyłem do kierunku jazdy.
- **Dziecko poniżej szóstego roku** życia musi być przypięte pasem bezpieczeństwa dla dziecka (fotelikiem lub specjalną poduszką, a nie ogólnym pasem bezpieczeństwa).
- **Dziecko w wieku od 6 do 18 lat** musi mieć zapięty fotelik dziecięcy lub pas bezpieczeństwa na wszystkich miejscach siedzących (z przodu i z tyłu).
- **Osoby dorosłe w wieku 18 lat** i starsze muszą zapinać pasy bezpieczeństwa, jeśli siedzą na przednich siedzeniach pojazdu.

Wyjątki dotyczące stosowania pasów bezpieczeństwa można znaleźć w Internecie pod tym linkiem:

[iowadot.gov/mvd/medical-exemptions-from-safety-belt-use](http://iowadot.gov/mvd/medical-exemptions-from-safety-belt-use)

## MITY NA TEMAT PASÓW BEZPIECZEŃSTWA

**„To mój wybór, czy zapinać pasy bezpieczeństwa, czy nie, i moja decyzja dotyczy tylko mnie”.**

Jeśli podczas wypadku pasażer nie jest odpowiednio zabezpieczony, istnieje ryzyko, że stanie się "pociskiem" i zrani lub zabije inne osoby znajdujące się w samochodzie. Nawet jeśli jesteś sam w samochodzie, jeśli nie jesteś odpowiednio unieruchomiony, nieprzewidziana sytuacja może doprowadzić do nagłego odbicia lub hamowania, które spowoduje wyrzucenie Cię z fotela kierowcy, co może doprowadzić do wypadku.

**„Pasy bezpieczeństwa są dobre na długich trasach, ale nie potrzebuję ich, gdy jeżdżę po mieście”.**

Ponad połowa wszystkich ofiar śmiertelnych wypadków drogowych ma miejsce w promieniu 25 mil od domu. Do wielu z nich dochodzi na drogach, na których obowiązuje ograniczenie prędkości do 45 mph.

**„Pasy bezpieczeństwa mogą być Twoją pułapką wewnątrz samochodu”.**

Odpięcie pasów bezpieczeństwa zajmuje mniej niż sekundę. Mit ten często odnosi się do przypadków, w których samochód zapalił się lub zatonął w głębokiej wodzie. Takie wypadki zdarzają się rzadko. Mimo to pasy bezpieczeństwa mogą uchronić Cię przed utratą przytomności. Szansa na uratowanie jest większa, jeśli jesteś przytomny.

**„Niektórzy ludzie ulegają wypadkom i wychodzą z nich praktycznie bez zadrapań”.**

Szansę na to, że nie zginiesz w wypadku, są znacznie większe, jeśli pozostaniesz w samochodzie. Pasy bezpieczeństwa mogą uchronić Cię przed potrąceniem przez inny pojazd.





## 3.6 ZABEZPIECZANIE LUŻNYCH PRZEDMIOTÓW

Oprócz zapewnienia bezpieczeństwa sobie i swoim pasażerom, należy także upewnić się, że w pojeździe nie ma żadnych luźnych przedmiotów, które mogłyby zranić kogoś w razie nagłego hamowania lub wypadku. Przy prędkości 55 mph 9-kilogramowy przedmiot może uderzyć w Ciebie z siłą 453 kg. Należy również upewnić się, że na podłodze nie ma żadnych przedmiotów, które mogłyby znaleźć się pod pedałem hamulca, utrudniając lub uniemożliwiając jego wciśnięcie.

## 3.7 USUWANIE CZYNNIKÓW ROZPRASZAJĄCYCH UWAGĘ

Istnieją trzy rodzaje czynników rozpraszających uwagę:



**Wzrokowe** - wykonywanie czynności, które wymagają od kierowcy oderwania wzroku od zadania prowadzenia pojazdu (np. przeglądanie systemu GPS).



**Ręczne** - wykonywanie czynności, które wymagają od kierowcy zdjęcia jednej lub obu rąk z kierownicy (np. jedzenie lub nakładanie makijażu).



**Kognitywne** - wykonywanie czynności, które wymagają od kierowcy skupienia myśli na czymś innym (np. słuchanie muzyki lub rozmowa).

Wszystkie rodzaje czynników rozpraszających uwagę mogą być niebezpieczne podczas prowadzenia pojazdu, a wiele zadań wykonywanych zwykle podczas jazdy można zaliczyć do więcej niż jednej kategorii.

## KORZYSTANIE Z URZĄDZEŃ MOBILNYCH I WYSYŁANIE WIADOMOŚCI TEKSTOWYCH PODCZAS PROWADZENIA POJAZDU

Ustawa o nieuważnej jeździe w stanie lowa zabrania używania telefonów komórkowych i innych przenośnych urządzeń komunikacji elektronicznej do nagrywania, wysyłania lub przeglądania wiadomości elektronicznych podczas jazdy. Przed napisaniem, wysłaniem lub przeczytaniem wiadomości tekstowej, e-maila lub wiadomości w mediach społecznościowych należy całkowicie zatrzymać pojazd poza jezdnią.

Wyjątki od tego prawa są następujące:

- Członkowie sił bezpieczeństwa publicznego podczas wykonywania swoich obowiązków.
- Pracownicy służby zdrowia w sytuacjach kryzysowych.
- Osoba, która otrzymuje informacje związane z bezpieczeństwem, w tym ostrzeżenia o zagrożeniach, ruchu drogowym i pogodzie.

## ROZMOWY TELEFONICZNE

Kierowcom poniżej 18 roku życia posiadającym prawo jazdy dla nieletnich, prawo jazdy tymczasowe lub prawo jazdy dla nieletnich do celów szkolnych zabrania się wykonywania lub odbierania połączeń lub rozmawiania przez telefon podczas prowadzenia pojazdu, chyba że całkowicie zatrzymają się poza jezdnią.

## EGZEKOWANIE PRAWA I KARY

Nieuważna jazda jest uznawana za "poważne" wykroczenie drogowe, co oznacza, że policjant może zatrzymać Cię za takie wykroczenie. Oprócz zapłacenia grzywny, uznanie za winnego nieostrożnej jazdy może również doprowadzić do zawieszenia lub odebrania prawa jazdy lub pozwolenia.

Jeśli rozproszysz się podczas prowadzenia pojazdu i spowodujesz śmierć innej osoby, możesz zostać ukarany grzywną w wysokości ponad 1000 USD, utratą prawa jazdy oraz, w zależności od okoliczności, oskarżeniem o odebranie życia w wyniku wypadku samochodowego.

## 3.8 ALKOHOL I NARKOTYKI

Prowadzenie pojazdu pod wpływem alkoholu lub narkotyków może skutkować jedną z najsurowszych kar. Ilość nie jest tu wyjątkiem, ponieważ obowiązują tu wysokie kary dla kierowców przyłapanych na prowadzeniu pojazdu pod wpływem alkoholu lub narkotyków.

### PROWADZENIE POJAZDU POD WPŁYWEM ALKOHOLU LUB NARKOTYKÓW (OWI)

Oficjalna nazwa przestępstwa polegającego na prowadzeniu pojazdu w stanie nietrzeźwości to "prowadzenie pojazdu pod wpływem alkoholu lub narkotyków". Możesz zostać oskarżony na podstawie tego prawa, jeśli stężenie alkoholu we krwi (BAC) wynosi 0,08 lub więcej lub jeśli we krwi wykryto jakąkolwiek ilość narkotyku. Stężenie alkoholu we krwi sprawdza się zazwyczaj za pomocą alkometru, testu moczu lub testu krwi. Nawet jeśli w sądzie karnym nie zostaniesz uznany za winnego popełnienia przestępstwa OWI, nadal stracisz prawo jazdy na co najmniej 180 dni, jeśli prowadzisz samochód pod wpływem alkoholu lub narkotyków. W przypadku recydywy mogą zostać nałożone poważniejsze kary, takie jak dłuższy okres utraty prawa jazdy oraz surowsze sankcje karne.

### DOROZUMIANA ZGODA NA BADANIE

Jako posiadacz prawa jazdy w stanie Ilova, zgadzasz się na przeprowadzenie testów trzeźwości w terenie na żądanie organów ścigania (Kodeks stanu Ilova §321J.6). Prawo to dotyczy również wszystkich kierowców nierezydentów podróżujących po tym stanie.

### ODMOWA PRZEPROWADZENIA BADAŃ

Odmowa poddania się badaniu alkometrem nie gwarantuje, że nie zostaniesz oskarżony o jazdę po pijanemu (OWI), a odmowa poddania się badaniu nadal będzie skutkować odebraniem Ci prawa jazdy. Konsekwencje niezaliczenia testu są poważniejsze niż w przypadku pozytywnego wyniku testu - automatyczne zawieszenie prawa jazdy na jeden rok i grzywna w wysokości co najmniej 1250 USD.

Jeśli zostaniesz uznany za winnego odmowy poddania się testowi, sąd może również zarządzić obowiązkowe badania lekarskie pod kątem nadużywania substancji psychoaktywnych lub zainstalować w Twoim samochodzie urządzenie blokujące zapłon na Twój koszt.

### KIEROWCY PONIŻEJ 21 ROKU ŻYCIA

Przepisy dotyczące prowadzenia pojazdu w stanie nietrzeźwym lub pod wpływem narkotyków są bardziej rygorystyczne w przypadku osób, które nie osiągnęły wymaganego prawem wieku. W przypadku nieletniego kierowcy stężenie alkoholu w organizmie musi być mniejsze niż 0,02 BAC. Młodocianemu kierowcy zawieszają

się prawo jazdy na co najmniej 60 dni i co najmniej 180 dni, jeśli stężenie alkoholu we krwi wynosi 0,08 lub więcej. Przestępcy poniżej 18 roku życia nie kwalifikują się do otrzymania zawieszonoego prawa jazdy, jeśli ich prawo jazdy zostało odebrane na podstawie wykroczenia OWI.

### PRAWO DOTYCZĄCE PRZECHOWYWANIA OTWARTYCH POJEMNIKÓW Z ALKOHOLEM ORAZ SPOŻYWANIA ALKOHOLU W MIEJSCACH PUBLICZNYCH

Przewożenie otwartego, niezamkniętego pojemnika z alkoholem przez jakąkolwiek osobę lub pasażera w samochodzie jest nielegalne. W bagażniku pojazdu można przewozić otwarte pojemniki z napojami alkoholowymi. Naruszenie tego prawa jest karane jako zwykłe wykroczenie grzywną w wysokości do 200 USD dla każdego kierowcy i pasażera pojazdu.

## 3.9 PROWADZENIE POJAZDU W STANIE SENNOŚCI

Jazda w stanie senności jest równie niebezpieczna jak jazda pod wpływem alkoholu. Nietrzeźwi kierowcy reagują wolniej, często zjeżdżają z pasa ruchu, zjeżdżają z drogi i są bardziej narażeni na spowodowanie wypadku. **Należy zrobić przerwę, zjechać w bezpieczne miejsce lub zmienić kierowcę, jeśli zauważysz którykolwiek z poniższych znaków**

- Sny na jawie lub wędrujące myśli.
- Problemy z zapamiętaniem kilku ostatnio przejechanych kilometrów.
- Powtarzające się ziewanie lub przecieranie oczu.
- Trudno jest Ci utrzymać głowę wysoko.
- Wyjeżdżasz poza swój pas ruchu, zwalniasz lub uderzasz w krawężnik.
- Odczuwasz niepokój i drażliwość.

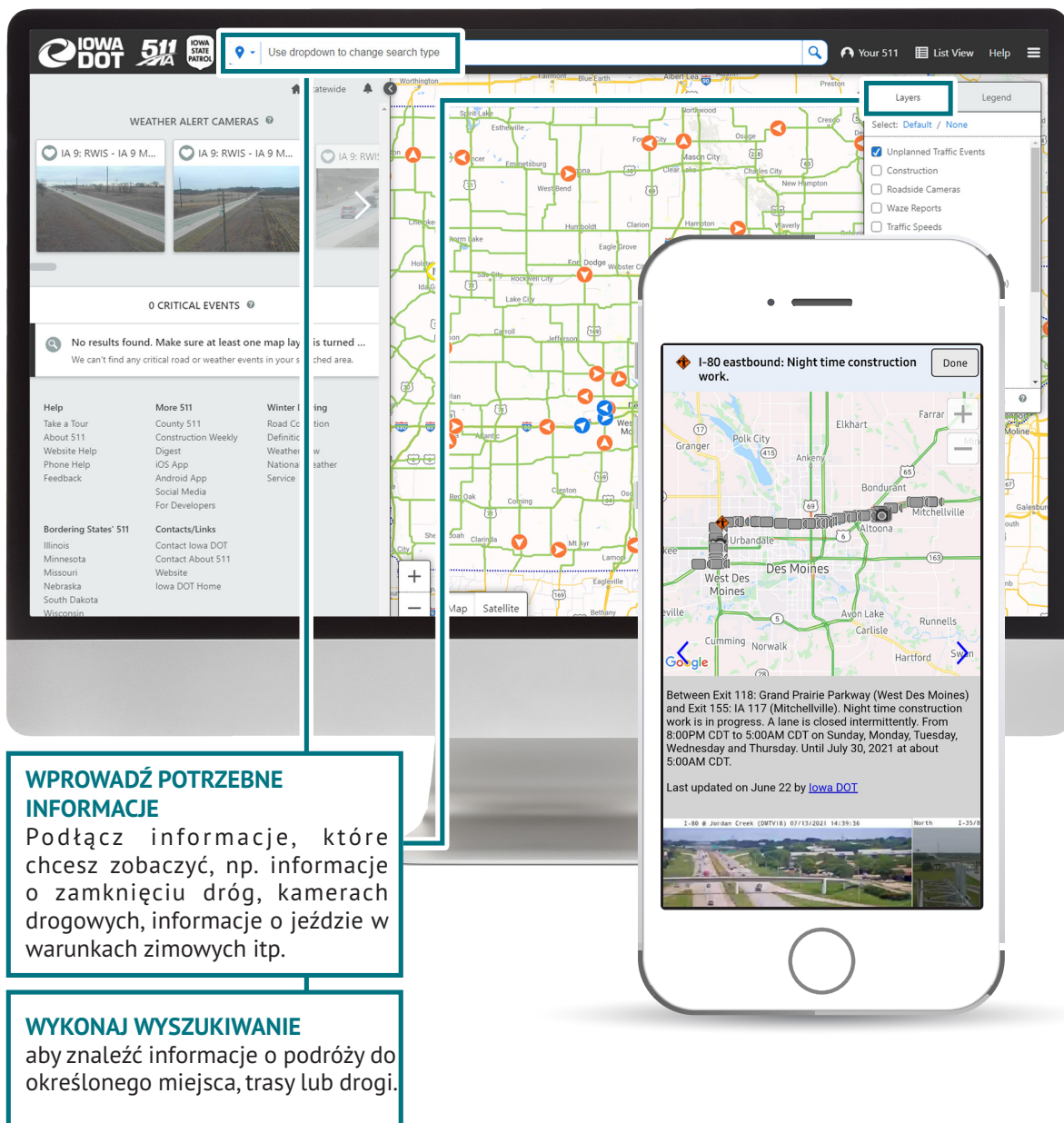


**Czuwanie przez 18 godzin bez przerwy jest tak samo pogarszające zdrowie jak stężenie legalnie wypitego alkoholu we krwi (BAC) wynoszące 0,08 procent i stwarza takie samo ryzyko wypadku.**

## 3.10 PRZYGOTOWANIE DO PRZYSZŁEJ PODRÓŻY- IOWA 511

Dobrze jest zaplanować podróż z wyprzedzeniem, niezależnie od tego, czy jest to zwykła trasa, czy dłuższa wycieczka. Należy pamiętać o wydarzeniach, które mogą mieć wpływ na podróż, takich jak niekorzystne warunki pogodowe, budowa dróg, wypadki itp. Odwiedź stronę [www.511ia.org](http://www.511ia.org) lub pobierz bezpłatną aplikację mobilną, aby być na bieżąco z najnowszymi informacjami o autostradach i drogach międzystanowych w stanie Iowa.

Rysunek 3.4: Iowa 511



Pobierz aplikację Iowa 511

[www.511ia.org](http://www.511ia.org)



## ROZDZIAŁ 4

# PODSTAWOWE UMIEJĘTNOŚCI KIEROWANIA POJAZDEM

---

Żaden podręcznik nie jest w stanie w pełni nauczyć Cię, jak być bezpiecznym kierowcą. Badania wykazują, że ryzyko wypadku zmniejsza się wraz z doświadczeniem, które można zdobyć jedynie poprzez szkolenie i praktykę.

### 4.1 URUCHAMIANIE SILNIKA

Najlepsze instrukcje dotyczące uruchamiania silnika można znaleźć w instrukcji obsługi samochodu. Procedury mogą się różnić w zależności od tego, czy samochód jest wyposażony w układ wtrysku paliwa i jaki jest typ skrzyni biegów.

### 4.2 ZMIANA BIEGÓW

#### AUTOMATYCZNA SKRZYNIA BIEGÓW

Podczas jazdy samochodem wyposażonym w automatyczną skrzynię biegów nie ma potrzeby ręcznej zmiany biegów. Zamiast tego wybierak biegów jest odpowiedzialny jedynie za poruszanie samochodem za pomocą dźwigni P-R-N-D-L.

**P** - "Park" blokuje pojazd po jego zaparkowaniu.

**R** - "Reverse" (wsteczny) do cofania.

**N** - "Neutralny" umożliwia pracę silnika na biegu jałowym.

**D** - "Naprzód" - tryb ten jest wymagany do jazdy do przodu.

**L** - "Niski bieg\*" - pozycja do awaryjnego hamowania silnikiem\*.

\*Uwaga: zamiast liter mogą pojawić się cyfry "3, 2, 1" oznaczające maksymalny bieg, jaki może włączyć automatyczna skrzynia biegów.

## PRZEKŁADNIA RĘCZNA

W przypadku pojazdów z ręczną skrzynią biegów zmiana biegów umożliwia dostosowanie zakresu prędkości, z jakim może poruszać się pojazd. W zależności od liczby dostępnych biegów, kierowca powinien mieć możliwość przełączania z biegu "neutralnego" lub "1" na wyższe biegi "2, 3, 4...", aby przyspieszyć jazdę. Trzeci pedał, zwany sprzęgłem, służy do zmiany biegów.

**Krok 1:** Wciśnij sprzęgło lewą nogą.

**Krok 2:** Przesuń dźwignię zmiany biegów prawą ręką.

**Krok 3:** Powoli wciskaj pedał przyspieszenia, zwalniając jednocześnie sprzęgło.

Powtórz tę czynność podczas zmiany biegów na niższe lub gdy musisz zwolnić, aby się zatrzymać. Proces ten jest również wykorzystywany do jazdy do tyłu poprzez zmianę biegu na wsteczny z biegu neutralnego lub pierwszego.

## 4.3 PRZYSPIESZENIE

Przyspieszaj stopniowo i płynnie. Zbyt szybka próba uruchomienia silnika może spowodować obracanie się kół napędowych, zwłaszcza na śliskich nawierzchniach, co może doprowadzić do poślizgu samochodu. W samochodzie z ręczną zmianą biegów należy przeciwdziałać używaniu sprzęgła i pedału gazu, aby silnik nie pracował zbyt szybko i nie gasł podczas zmiany biegów.

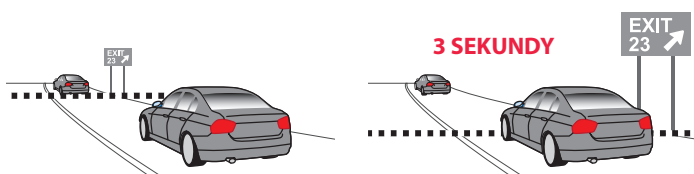
## 4.4 HAMOWANIE I ZATRZYMYWANIE

Używanie hamulców do zatrzymania samochodu jest jedną z najważniejszych umiejętności, jakie należy opanować. Czas zatrzymania kół zależy od masy, wielkości i obciążenia samochodu, a także od stanu opon. Istotny jest również czas reakcji na naciśnięcie pedału hamulca. Nauka płynnego i skutecznego zatrzymywania się może wymagać praktyki.

Nawet jeśli Twój samochód i refleks są w doskonałym stanie, różne nawierzchnie dróg mają wpływ na prędkość hamowania. Luźne drogi żwirowe, śnieg i lód, a nawet sucha nawierzchnia mogą spowodować poślizg samochodu, jeśli hamulce zostaną zbyt mocno wciśnięte. Przy wyższych prędkościach zatrzymanie trwa dłużej. (Patrz rysunek 4.1)

Rysunek 4.1: Droga zatrzymania

DROGA ZATRZYMANIA			
CZAS REAKCJI + DROGA HAMOWANIA = DROGA ZATRZYMANIA			
20	44 <sup>stóp</sup>	+ 25 <sup>stóp</sup>	= 69 <sup>stóp</sup>
30	66 <sup>stóp</sup>	+ 57 <sup>stóp</sup>	= 123 <sup>stóp</sup>
40	88 <sup>stóp</sup>	+ 101 <sup>stóp</sup>	= 189 <sup>stóp</sup>
50	110 <sup>stóp</sup>	+ 158 <sup>stóp</sup>	= 268 <sup>stóp</sup>
60	132 <sup>stóp</sup>	+ 227 <sup>stóp</sup>	= 359 <sup>stóp</sup>
70	154 <sup>stóp</sup>	+ 310 <sup>stóp</sup>	= 464 <sup>stóp</sup>

**Rysunek 4.2: Zasada 3-4 sekund**

Obserwuj, jak samochód jadący przed Tobą mija jakiś punkt orientacyjny, np. znak drogowy, i zacznij powoli liczyć. Aby zapewnić bezpieczną odległość za pojazdem, przedni zderzak nie powinien przekraczać punktu orientacyjnego, dopóki nie policzysz do trzech.

## BEZPIECZNA ODLEGŁOŚĆ PODRÓŻY

Ponieważ istnieje największe prawdopodobieństwo zderzenia z pojazdem jadącym przed Tobą, stosowanie zasady 3-4 sekund pomoże Ci ustalić i utrzymać bezpieczną odległość za pojazdem oraz da Ci wystarczająco dużo czasu na zwolnienie i zatrzymanie się w razie potrzeby. Zasada ta obowiązuje tylko przy normalnym natężeniu ruchu i dobrych warunkach pogodowych. (Patrz rysunek 4.2)

- Niedoświadczony lub początkujący kierowca powinien przestrzegać zasady trzech sekund w normalnych warunkach jazdy.
- W normalnych warunkach dla doświadczonego kierowcy dwusekundowy odstęp za pojazdem może być wystarczający.
- Przy prędkości 40 mph zaleca się zachowanie odstępu od czterech do pięciu sekund. Jeśli droga jest śliska lub jeśli pojazd jadący przed Tobą zasłania Ci widok, zaleca się zachowanie odstępu co najmniej 6 sekund.

## ABS (SYSTEM ZAPOBIEGAJĄCY BLOKOWANIU KÓŁ PODCZAS HAMOWANIA)

Większość nowych samochodów jest wyposażona w system ABS (anti-lock brake). Aby móc korzystać z systemu ABS, należy zapoznać się z instrukcją obsługi samochodu. Układ ABS umożliwia zatrzymanie pojazdu bez wpadnięcia w poślizg. Jeśli samochód jest wyposażony w system ABS i trzeba szybko zahamować:

- Wciśnij pedał hamulca tak mocno, jak to możliwe, i utrzymuj go wciśnięty.
- Można poczuć, jak pedał hamulca jest odpychany, gdy włącza się układ ABS. Nie należy zwalniać pedału hamulca. Układ ABS działa tylko wtedy, gdy pedał hamulca jest wciśnięty.

## UŻYWANIE ŚWIATEŁ HAMOWANIA DO KOMUNIKOWANIA SIĘ Z INNYMI KIEROWCAMI

Jeśli zamierzasz się zatrzymać lub hamować w miejscu, w którym inny kierowca może się tego nie spodziewać, lub jeśli samochód jadący za Tobą jedzie zbyt blisko, szybko naciśnij pedał hamulca trzy lub cztery razy. Dzięki temu osoby jadące za Tobą będą wiedziały, że zamierzasz zwolnić.

## KONIECZNE PRZESTOJE

**Zawsze należy się zatrzymać:**

- Na wszystkich znakach stopu.
- Przed przejściem przez chodnik przy wyjeździe z drogi prywatnej, podjazdu, pasa ruchu itp.
- Przy wjeździe na drogę publiczną z prywatnego podjazdu, w tym między innymi na parkingi, do firm, szkół, stacji benzynowych.
- Na żądanie każdego funkcjonariusza organów ścigania.
- Na polecenie osoby kierującej ruchem w rejonie prac budowlanych.
- Na migającym czerwonym świetle kontynuuj jazdę, jeśli pas ruchu jest wolny.
- Na wszystkich czerwonych światłach, także tam, gdzie dozwolone są skręty w prawo na czerwonym świetle.
- Gdy osoba niedowidząca z laską (często z białą lub czerwoną końcówką) lub z psem przewodnikiem przechodzi przed Tobą lub wystarczająco blisko Ciebie.

Patrz s. 11 o zatrzymywaniu się na przejazdach kolejowych i s. 17 o zatrzymywaniu się, gdy zbliżają się autobusy szkolne z migającymi światłami i/lub wysuniętymi dźwigniami hamulca.

## 4.5 ODPOWIEDNIA PRĘDKOŚĆ

Ustawione ograniczenie prędkości to **MAKSYMALNA** prędkość, z jaką można legalnie jechać w **idealnych warunkach drogowych**. Prędkość jazdy powinna być uzależniona od obowiązującego ograniczenia prędkości, warunków drogowych i pogodowych. Im szybciej jedzie samochód, tym więcej drogi potrzeba, aby skręcić, zwolnić lub zatrzymać się. Na przykład pojazd jadący z prędkością 60 mph pokona przed zatrzymaniem 3 razy większą odległość niż pojazd jadący z prędkością 30 mph. (Patrz rysunek 4.1)

**Jeśli nie podano konkretnego ograniczenia prędkości, należy przestrzegać następujących ograniczeń ogólnych:**

- 25 mph w każdej dzielnicy biznesowej miasta
- 25 mph w obszarze mieszkalnym lub w pobliżu szkoły
- 45 mph w każdym obszarze podmiejskim
- 45 mph dla każdego pojazdu ciągnącego inny pojazd
- 50 mph na nieutwardzonych drogach drugorzędnych od zachodu do wschodu słońca oraz dla wszystkich samochodów ciężarowych na drogach drugorzędnych o każdej porze dnia
- 55 mph na wszystkich głównych drogach, międzystanowych autostradach miejskich i drogach drugorzędnych, w tym drogach gruntowych, od wschodu do zachodu słońca
- 70 mph na wiejskich autostradach międzystanowych

Dolną granicę można ustawić dla każdego z wymienionych wyżej warunków.

O ile zbyt szybka jazda jest główną przyczyną wypadków, o tyle zbyt wolna jazda również może do nich doprowadzić. Staraj się jechać z ogólnym natężeniem ruchu na dowolnej drodze. Na autostradach federalnych minimalna prędkość wynosi 40 mph. Pojazdy, które w normalnych warunkach nie mogą poruszać się z co najmniej taką prędkością, nie mogą poruszać się po autostradzie federalnej łączącej poszczególne kraje związkowe.

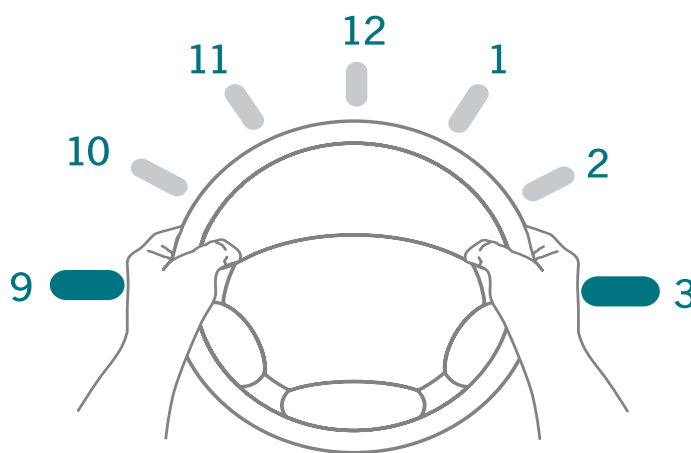
## 4.6 KIEROWNICA

### CHWYTANIE ZA KIEROWNICĘ

Aby zmniejszyć ryzyko obrażeń spowodowanych przez przednie poduszki powietrzne i zachować jak najlepszą kontrolę nad pojazdem, należy używać odpowiedniego uchwytu. Dłonie powinny znajdować się po przeciwnych stronach kierownicy, na godzinie 9 i 3 lub nieco niżej, na godzinie 7 i 5. (Patrz rysunek 4.3)

- Patrz uważnie na drogę, a nie tylko na wprost. Zwróć uwagę na sytuacje, w których będziesz musiał zmienić kierunek jazdy zanim do nich dojedziesz. Dzięki wcześniejszemu zauważeniu takiej sytuacji będziesz mieć czas na płynną i bezpieczną zmianę kierunku jazdy.
- Podczas skręcania należy skręcać kierownicą, stosując technikę "ręka za ręką" lub "push-pull".
- Nie należy obracać kierownicą, trzymając ją tylko jedną ręką, ponieważ można stracić nad nią kontrolę. Po wykonaniu zakrętu należy ręcznie wyprostować kierownicę. Nie wolno dopuścić do samoistnego zsunięcia się urządzenia - może to być niebezpieczne.

Rysunek 4.3: Pozycja rąk na kierownicy



## 4.7 COFANIE POJAZDU

Podczas cofania trudniej jest utrzymać kontrolę nad pojazdem. Cofanie powinno odbywać się przy niewielkiej prędkości. Delikatnie wciśnij pedał przyspieszenia lub w ogóle go nie używaj.

- Podczas cofania należy odwrócić głowę do tyłu, aby kontrolować ruch. Nie należy polegać wyłącznie na lusterkach lub kamerach cofania w samochodzie, ponieważ nie zapewniają one pełnego obrazu i mogą wprowadzać w błąd.
- Odwróć głowę do tyłu, aby mieć dobry widok na tył samochodu. Połóż prawą rękę na oparciu fotela, lewą ręką chwyć górną część kierownicy i spójrz przez prawe ramię w tylną szybę.
- Przed i podczas cofania sprawdź wszystkie miejsca za samochodem oraz martwe pola.
- Zwolnij hamulec, a następnie delikatnie wciśnij pedał przyspieszenia, tylko wtedy, gdy jest to konieczne, aby kontrolować prędkość. Poruszaj się powoli.
- Przekręć kierownicę w wybranym kierunku jazdy.
- Patrz w kierunku jazdy przez tylne boczne okno nadwozia.

## 4.8 WŁAŚCIWE TECHNIKI SKRĘCANIA

Zaplanuj swoje skręty z wyprzedzeniem. Zdecyduj, gdzie chcesz się znaleźć po zakończeniu skrętu. Zwolnij i uważaj na pieszych i inne pojazdy. Ostre zakręty w ostatniej chwili są niebezpieczne i należy ich unikać.

Nie należy ścinać zakrętów i nie wchodzić w zakręt przy dużej amplitudzie. Takie działania zwiększają prawdopodobieństwo wypadku.

## ZWROTY

Kierunkowskazy informują innych o Twoich zamiarach i dają im czas na reakcję. Przed zmianą pasa ruchu, skrętem w prawo lub w lewo, włączeniem się do ruchu lub zaparkowaniem należy użyć kierunkowskazów.

- Sygnalizuj każdą zmianę kierunku jazdy. Daj sygnał, nawet jeśli nie widzisz innych osób w pobliżu. W Twoim martwym polu widzenia mogą znajdować się pojazdy, piesi lub rowerzyści. Łatwo jest stracić kogoś z oczu.
- Prawo stanu Iowa wymaga, aby sygnalizować co najmniej 100 stóp przed zakrętem, jeśli ograniczenie prędkości wynosi 45 mph lub mniej, a jeśli ograniczenie prędkości wynosi ponad 45 mph, należy sygnalizować co najmniej 300 stóp przed zakrętem.
- Wprowadzić zasadę sygnalizowania przed zmniejszeniem prędkości.
- Nie należy sygnalizować zbyt wcześnie. Jeśli między Tobą a miejscem skrętu znajdują się ulice, podjazdy lub wjazdy, poczekaj z włączeniem sygnału, aż je miniesz.
- Jeśli między Tobą a miejscem skrętu na ulicę ma wjechać inny pojazd, poczekaj z sygnalizacją skrętu do momentu, aż go miniesz. Jeśli zasignalizujesz zbyt wcześnie, inny kierowca może pomyśleć, że planujesz skręcić w miejscu, z którego nadjeżdża, i może włączyć się do ruchu.
- Upewnij się, że po zakończeniu skrętu wyłączyłeś kierunkowskaz.

## SKRĘCANIE W PRAWO PO ZATRZYMANIU SIĘ

Na sygnalizatorze świetlnym można skręcić w prawo na czerwonym świetle, jeśli nie ma znaku "NO TURN ON RED". Aby bezpiecznie skręcić, należy się całkowicie zatrzymać i ustąpić pierwszeństwa wszystkim innym pojazdom i pieszym.

Można również skręcić w lewo na czerwonym świetle, jeśli skręcamy z lewego pasa ulicy jednokierunkowej w inną ulicę jednokierunkową.

## MANEWRY OBROTOWE

### Obroty

Zawracanie należy wykonywać tylko tam, gdzie nie jest ono zabronione i gdzie jest bezpieczne.

### Skręcanie lub zawracanie w trzech krokach

Skręty w lewo i w prawo nie są z reguły bezpiecznymi manewrami i mogą zwiększać ryzyko oraz prawdopodobieństwo kolizji. Lepiej jest dojechać do najbliższego skrzyżowania.



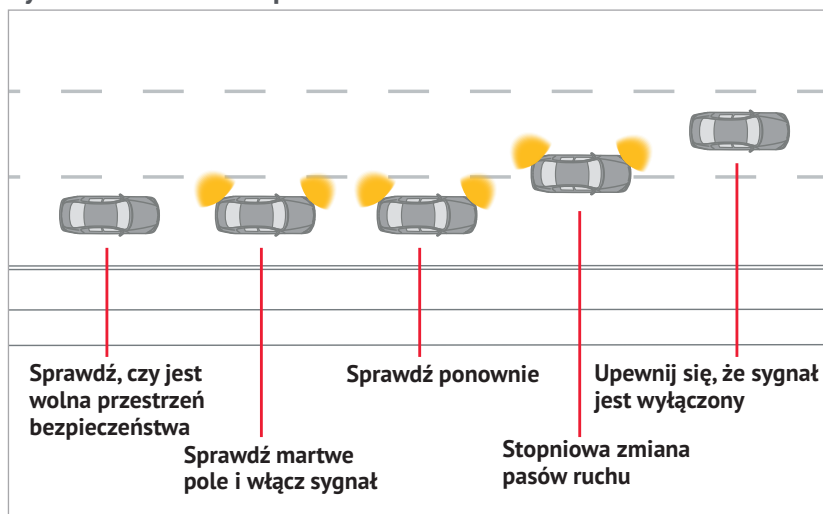
## 4.9 ZMIANA PASA RUCHU

Zmiana pasa ruchu obejmuje następujące czynności

- Zmiana pasa ruchu na inny.
- Zjazd na jezdnię z rampy wjazdowej.
- Zjazd na jezdnię z krawężnika lub bocznego pasa bezpieczeństwa.

Zmieniaj pasy ruchu tylko pojedynczo. Przed zmianą pasa ruchu należy sprawdzić, czy wokół panuje bezpieczny ruch i czy możemy ustąpić pierwszeństwa pojazdom znajdującym się już na tym pasie (patrz rysunek 4.4).

Rysunek 4.4: Zmiana pasa ruchu



**Sygnał:** Poinformuj innych kierowców o swoich planach za pomocą odpowiedniego sygnału.



**Utrzymanie prędkości:** Gdy zmieniasz pas ruchu, rób to ostrożnie, ale bez zwalniania, chyba że zmieniasz pas na wolniejszy. Podczas zmiany pasa ruchu należy cały czas obserwować ruch drogowy, aby uniknąć przypadkowej kolizji.



**Spójrzcie w swoje lusterka:** Spójrz w lusterka wsteczne i lusterka boczne. Upewnij się, że na pasie ruchu, na który chcesz wjechać, nie ma żadnych pojazdów. Upewnij się, że nikt nie zamierza Cię wyprzedzić.



**Sprawdź swoje martwe pola:** Obejrzyj się przez ramię w kierunku, w którym zamierzasz jechać. Upewnij się, że nikt nie stoi za Twoim pojazdem.

Po odwróceniu głowy do tyłu w celu sprawdzenia martwego pola należy upewnić się, że kierownicę trzyma się prosto; ludzie mają naturalną tendencję do obracania ramion w tym samym kierunku co głowy.



**Sprawdź, czy nie ma innych użytkowników drogi:** Pamiętaj o sprawdzeniu tylnego pasa, jeśli taki istnieje, ponieważ ktoś na tym pasie może planować wjazd na ten sam pas, na który Ty chcesz wjechać.

## 4.10 WYPRZEDZANIE

Wyprzedzaj inny pojazd tylko wtedy, gdy pozwalają na to znaki (strona 8) lub oznaczenia drogowe (rys. 4.5) i gdy stwierdzisz, że masz wystarczająco dużo miejsca, aby bezpiecznie go wyprzedzić. Wyprzedzaj tylko wtedy, gdy jest to konieczne.

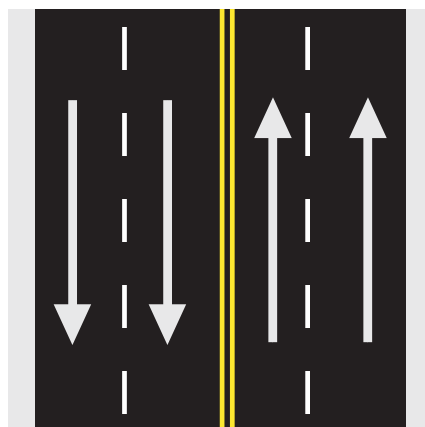
- Zasadą jest, że w danym momencie można wyprzedzać tylko jeden pojazd.
- Unikaj wyprzedzania w miejscach, gdzie inny pojazd może wjechać na jezdnię przed Tobą, np. na skrzyżowaniach i podjazdach.

Jeśli konieczne jest wyprzedzanie, należy postępować w następujący sposób

1. Przed wyprzedzaniem należy sprawdzić, czy na pasie przed pojazdem jest wystarczająco dużo miejsca.
2. Sprawdź, czy w lusterkach i martwych polach nie ma przeszkód.
3. Włącz kierunkowskaz do wyprzedzania i w razie potrzeby przyspiesz.
4. Podczas wyprzedzania należy zwracać uwagę na przestrzeń przed i za samochodem oraz sprawdzać lusterko wsteczne.
5. Gdy w lusterku wstecznym widać przód wyprzedzanego pojazdu, a nasz pojazd jest dobrze widoczny, należy zasignalizować swój zamiar, łagodnie i powoli powrócić na pierwotny pas ruchu, wyłączyć kierunkowskaz i powrócić do bezpiecznej prędkości.

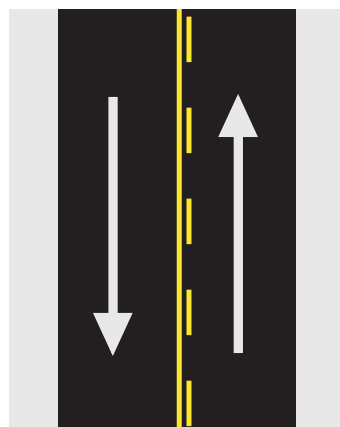
## OZNAKOWANIE DROGI WSKAZUJE ZASADY WYPRZEDZANIA

Rysunek 4.5: Oznakowanie drogi wskazujące zasady wyprzedzania



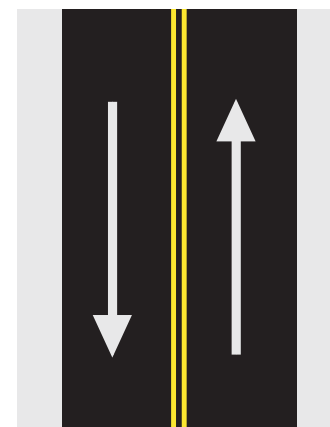
### PODWÓJNA ŻÓŁTA LINIA ŚRODKOWA Z BIAŁYMI PRZERYWANYMI LINIAMI PASA RUCHU

Zabrania się wyprzedzania na środkowych żółtych liniach po obu stronach. Przerywane białe linie oddzielają ruch pojazdów jadących w tym samym kierunku. Wyprzedzanie jest dozwolone, jeśli przerywana biała linia znajduje się na Twoim pasie ruchu.




### LINIE ŻÓLTE PEŁNE I PRZERYWANE

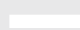
Wyprzedzanie jest zabronione, gdy na pasie ruchu użytkownika znajduje się linia ciągła. W tym przykładzie wyprzedzanie z lewego pasa jest zabronione. Pojazdy jadące prawym pasem mogą wyprzedzać.



### PODWÓJNA ŻÓŁTA LINIA ŚRODKOWA

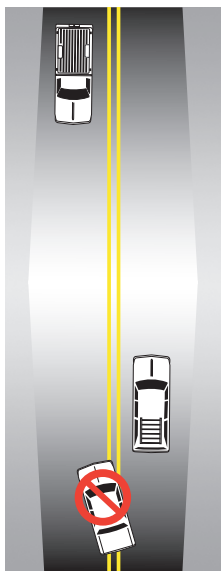
Wyprzedzanie jest zabronione z każdego pasa ruchu.

 Żółte linie oddzielają ruch pojazdów jadących w przeciwnych kierunkach.

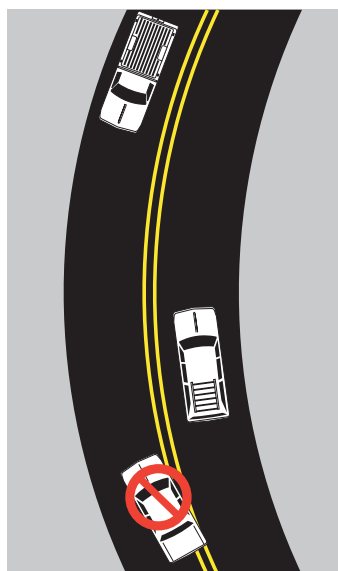
 Białe linie oddzielają ruch pojazdów jadących w tym samym kierunku.

## WYPRZEDZANIE JEST UWAŻANE ZA WYKROCZENIE W NASTĘPUJĄCYCH SYTUACJACH:

Rysunek 4.6: Sytuacje, w których wyprzedzanie jest zabronione



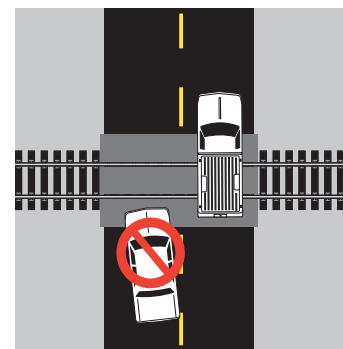
Wyprzedzanie jest zabronione w przypadku zbliżania się do szczytu wzniesienia.



Nie wyprzedzaj na zakręcie, jeśli nie widzisz jezdni daleko przed sobą.



Nie należy wyprzedzać w odległości mniejszej niż 100 stóp od wąskiego mostu, wiaduktu lub tunelu, na którym znajduje się znak nakazujący takie wyprzedzanie.



Nie należy wyprzedzać w odległości mniejszej niż 100 stóp od przejazdu kolejowego.



Nie należy wyprzedzać w odległości mniejszej niż 100 stóp od skrzyżowania.



Nie należy wyprzedzać z prawej strony.



Nie należy wyprzedzać, gdy nadjeżdżający pojazd znajduje się bardzo blisko i stwarza zagrożenie przy wyprzedzaniu.

## 4.11 PROWADZENIE POJAZDU W SYTUACJACH KRYTYCZNYCH

Jeśli prowadzisz samochód bezpiecznie i stosujesz techniki jazdy w sytuacjach krytycznych, jesteś świadomy sytuacji i przygotowany na wszystko, co dzieje się na drodze. **94 procent poważnych wypadków jest spowodowanych niebezpiecznymi wyborami lub błędami, jakich ludzie dokonują za kierownicą.** Aby zmniejszyć ryzyko wypadku, w sytuacjach krytycznych należy stosować się do poniższych technik jazdy:

### 1. Zawsze myśl przede wszystkim o bezpieczeństwie.

Jeśli zachowasz spokój i uwagę, będziesz w stanie lepiej reagować na sytuacje stwarzane przez innych użytkowników dróg. Zachowaj odpowiednią odległość między swoim pojazdem a pojazdem jadącym przed Tobą. Zawsze zapinaj pasy bezpieczeństwa, aby w razie wypadku nie zostać wyrzuconym z samochodu.

### 2. Bądź świadomy tego, co dzieje się wokół Ciebie.

Regularnie sprawdzaj sytuację w lusterkach i to, co dzieje się 20-30 sekund przed Tobą. Sprawdź, co się dzieje na obwodzie. Jeśli inny kierowca wykazuje oznaki agresywnej jazdy, zwolnij lub zjedź na pobocze, aby tego uniknąć. Jeśli drugi kierowca jedzie tak niebezpiecznie, że Ci to przeszkadza, spróbuj wycofać się z jezdni, skręcając w prawo lub na najbliższy zjazd, jeśli jest to bezpieczne. Należy również uważać na pieszych, rowerzystów i zwierzęta na drodze.

### 3. Nie należy polegać na innych kierowcach.

Bądź taktowny wobec innych, ale dbaj o siebie. Nie zakładaj, że inny kierowca ustąpi Ci miejsca lub pozwoli wjechać na swój pas ruchu. Zakładaj, że kierowcy będą przejeżdżać na czerwonym świetle lub na znaku stop i bądź przygotowany na odpowiednią reakcję. Zaplanuj swoje działania zgodnie z najgorszym scenariuszem.

### 4. Postępuj zgodnie z zasadą 3-4 sekund. (Patrz rys. 4.2 na s. 38)

Zachowaj bezpieczną odległość od pojazdu, aby w razie potrzeby mieć czas na prawidłową reakcję.

### 5. Zwolnij.

Ustalone ograniczenia prędkości dotyczą warunków idealnych. Użytkownik jest odpowiedzialny za dostosowanie prędkości do warunków. Jeśli coś pójdzie nie tak, jazda z dużą prędkością jest znacznie trudniejsza.

### 6. Musisz mieć drogę ucieczki.

W każdej sytuacji na drodze najlepszym sposobem uniknięcia potencjalnych zagrożeń jest ustawienie samochodu na swoim pasie ruchu, tak aby użytkownicy drogi widzieli Ciebie, a Ty ich. Ważne jest również posiadanie alternatywnej trasy, dlatego zawsze zostaw sobie miejsce do przemieszczania się, jeśli najbliższa trasa zostanie nagle zablokowana.

### 7. Wyeliminuj czynniki rozpraszające uwagę.

Rozproszenie uwagi to każda czynność, która odciąga uwagę od zadania prowadzenia pojazdu. Kierowanie pojazdem zasługuje na pełną uwagę, dlatego należy skupić się na zadaniu prowadzenia pojazdu.

## 4.12 BEZPIECZNE PORUSZANIE SIĘ W RUCHU DROGOWYM

### TRZYMAJ SIĘ PRĘDKOŚCI PRZEPEŁYWU RUCHU

Pojazdy poruszające się szybciej lub wolniej od strumienia ruchu powodują chęć wyprzedzania, częstszego wyprzedzania lub konieczność podążania blisko za pojazdem jadącym z przodu. Zwiększa to prawdopodobieństwo potencjalnych kolizji między pojazdami. Najbezpieczniejsze drogi to takie, na których wszystkie pojazdy poruszają się z taką samą prędkością, nie przekraczającą dozwolonej prędkości.

### POWOLNY RUCH DROGOWY

Należy zawsze być przygotowanym na zmianę prędkości jazdy w zależności od natężenia ruchu. Niektóre pojazdy nie mogą poruszać się bardzo szybko lub z trudem nadążają za ruchem ulicznym. Im wcześniej zauważysz takie pojazdy, tym więcej czasu będziesz miał na zmianę pasa ruchu lub bezpieczne zwolnienie. Nagłe zmniejszenie prędkości może doprowadzić do wypadku.

Pojazdy rolnicze, pojazdy ciągnięte przez zwierzęta i pojazdy do utrzymania dróg zwykle poruszają się z mniejszą prędkością. Pojazdy te mogą mieć z tyłu znak pojazdu wolno poruszającego się (pomarańczowy trójkąt lub migające światła).

### PODĄŻANIE ZA INNYM POJAZDEM

Wiele kolizji jest spowodowanych zbyt bliskim podążaniem za pojazdem jadącym z przodu. Musisz być w stanie zatrzymać się, zanim uderzysz w pojazd jadący przed Tobą. Im większa prędkość, tym dłuższa droga zatrzymania. Należy o tym pamiętać, jadąc za innym pojazdem. Najbezpieczniejszym i najprostszym sposobem określenia bezpiecznej odległości za pojazdem jest zastosowanie "reguły trzech sekund" (patrz rysunek 4.2 na stronie 38). Umożliwi to zachowanie odpowiedniej odległości od pojazdów jadących przed Tobą, tak aby w razie potrzeby móc bezpiecznie zahamować.

### JAZDA BLISKO POJAZDU POPRZEDZAJĄCEGO

Jeśli jadący za Tobą pojazd podjedzie zbyt blisko, przesuń się nieco w prawo, aby jego kierowca miał lepszy widok na to, co jest przed Tobą, i zasygnalizuj z wyprzedzeniem skręt, zatrzymanie lub zmianę pasa ruchu. Spróbuj zwolnić i zasygnalizować kierowcy jadącemu za Tobą, że może Cię wyprzedzić. Jeśli nic nie pomaga, zjedź na pobocze.



## 4.13 KOMUNIKACJA – REFLEKTORY, KLAKSON I SYGNAŁY ALARMOWE

Niektórzy kierowcy nie zawsze zwracają uwagę na to, co dzieje się wokół nich. Do wypadków często dochodzi, gdy jeden z kierowców nie widzi drugiego lub gdy jeden z kierowców wykonuje nieoczekiwany manewr. Ważne jest, aby kierowcy informowali innych użytkowników dróg o swojej obecności i planowanych działaniach.

### REFLEKTORY

Reflektory nie tylko ułatwiają widoczność w nocy, ale także pomagają innym kierowcom. Włączaj reflektory zawsze, gdy masz problemy z widocznością innych pojazdów, ponieważ mogą one mieć trudności z dostrzeżeniem Ciebie. Może się to zdarzyć w warunkach mgły, silnego deszczu lub śniegu.

Wiele pojazdów jest wyposażonych w reflektory, które włączają się automatycznie, ale w niektórych warunkach, np. podczas całodziennnej burzy śnieżnej, światło otoczenia jest na tyle jasne, że automatyczne reflektory trzeba włączyć ręcznie.

Prawo stanu lowa wymaga używania obu reflektorów od zachodu do wschodu słońca lub gdy widoczność jest mniejsza lub równa 500 stóp (mgła, ulewny deszcz, śnieg itp.). Wprowadź zasadę włączania świateł przednich za każdym razem, gdy włączasz wycieraczki przedniej szyby.

### SYGNAŁ

W niektórych przypadkach można użyć klaksonu, aby zwrócić uwagę innego kierowcy i zapobiec wypadkowi. Używaj klaksonu, gdy:

- Pieszy lub rowerzysta pojawia się na Twoim pasie ruchu.
- Wyprzedzasz kierowcę, który zaczyna skręcać na Twój pas ruchu.
- Widzisz kierowcę, który nie zwraca na Ciebie uwagi lub ma utrudnioną widoczność.
- Zbliżasz się do miejsca, w którym nie widać, co jest przed Tobą, np. wyjeżdżasz z wąskiej uliczki.
- Możesz zostać potrącony przez inny samochód.
- Należy ostrzec inne pojazdy, kierowców, pieszych i zwierzęta o swojej obecności.
- Straciłeś panowanie nad pojazdem i jedziesz w kierunku innego użytkownika drogi.

### ŚWIATŁA AWARYJNE

Jeśli Twój samochód zepsuje się na drodze, upewnij się, że inni kierowcy Cię widzą. Kolidze są często spowodowane tym, że kierowca nie zauważy unieruchomionego pojazdu na drodze, dopóki nie jest za późno. Jeśli masz problem z samochodem i musisz się zatrzymać, oto kilka zaleceń.

- Jeśli to możliwe, należy bezpiecznie zjechać z drogi, z dala od ruchu ulicznego.
- Włącz światła awaryjne, aby zasygnalizować, że wystąpił problem.
- Jeśli nie możesz zjechać z pasa ruchu, spróbuj zatrzymać się w miejscu, w którym inni kierowcy będą mogli zobaczyć Twój samochód. Nie zatrzymuj się tuż za wzniesieniem lub na zakręcie.
- Jeśli utkniesz na jezdni, Ty i Twoi pasażerowie powinniście szybko wysiąść z pojazdu i stanąć w bezpiecznym miejscu, w miarę możliwości z dala od krawężnika i poruszających się pojazdów.
- Poinformuj władze, jeśli Twój lub inny pojazd ulegnie awarii.

*Ta strona została celowo pozostawiona pusta.*



## ROZDZIAŁ 5

# STOSOWANIE NABYTYCH UMIEJĘTNOŚCI KIEROWANIA POJAZDEM

---

Po zapoznaniu się z większością podstawowych pojęć nadszedł czas, aby sprawdzić, jak Twoja wiedza o prowadzeniu pojazdu sprawdza się w różnych scenariuszach i warunkach. Nauczysz się także technik jazdy w nieoczekiwanych sytuacjach, takich jak złe warunki pogodowe czy nagłe wypadki.

### 5.1 SKRZYŻOWANIA

Skrzyżowanie to każde miejsce, w którym dochodzi do zbiegu lub przecięcia się ruchu drogowego. Należą do nich ulice poprzeczne, boczne, drogi dojazdowe, parkingi i drogi dostępne dla transportu publicznego.

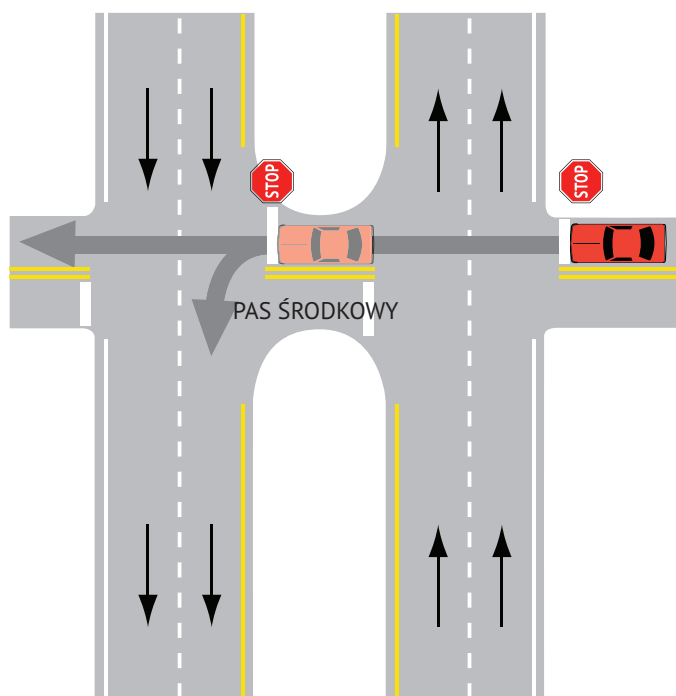
**Krok 1:** Przed wjazdem na skrzyżowanie należy zidentyfikować rodzaj skrzyżowania oraz wszelkie urządzenia kontroli ruchu (znaki, sygnalizacja świetlna i oznakowanie drogowe).

**Krok 2:** Zanim zaczniesz jechać, rozejrzyj się wokół skrzyżowania, aby upewnić się, że droga przez nie jest wolna.

**Krok 3:** Patrz w lewo, potem w prawo i ponownie w lewo na zbliżające się pojazdy i pieszych. Nigdy nie pozwalaj, aby inny kierowca dzielił z Tobą jezdnię lub ustępował Ci pierwszeństwa.

Należy uważać na "fałszywy" kierunkowskaz. Nie należy skręcać tylko dlatego, że zbliżający się pojazd ma włączony kierunkowskaz. Kierowca może zamierzać skręcić za Tobą lub zapomnieć wyłączyć sygnał po poprzednim manewrze. Dotyczy to w szczególności motocykli: ich sygnały często nie są wyłączane automatycznie. Zanim zaczniesz kontynuować jazdę, poczekaj, aż drugi kierowca zacznie skręcać, jeśli masz pewność, że jest to bezpieczne.





Rysunek 5.1: Przejazd lub skręt w lewo na wiejską drogę czteropasmową

## PRZEJAZD LUB SKRĘT W LEWO NA WIEJSKĄ DROGĘ CZTEROPASMOWĄ

(Patrz rys. 5.1) Nie należy próbować przecinać obu kierunków ruchu jednocześnie, aby uniknąć zatrzymania się na środkowym pasie. Aby bezpiecznie przejechać przez to skrzyżowanie, należy wykonać następujące czynności

1. Zatrzymaj się przy znaku stopu, spójrz w lewo i po upewnieniu się, że jest to bezpieczne, jedź środkowym pasem.
2. Zatrzymaj się na środku jezdni. Spójrz w prawo. Przejedź lub skręt w lewo, gdy będzie to bezpieczne.

Kierowcy powinni być świadomi, że ruch w tym miejscu jest bardzo szybki. Ostrożność i koncentracja są bardzo ważne. Należy pamiętać, że dłuższe pojazdy, takie jak półciężarówki, nie będą w stanie zatrzymać się na środkowym pasie, jeśli jest on wąski.

## 5.2 RUCH NA DROGACH FEDERALNYCH I AUTOSTRADACH

### RAMPY WJAZDOWE

Rampy wjazdowe służą do wjazdu na drogę międzystanową lub autostradę i zawierają trzy odcinki. (Patrz rysunek 5.2)

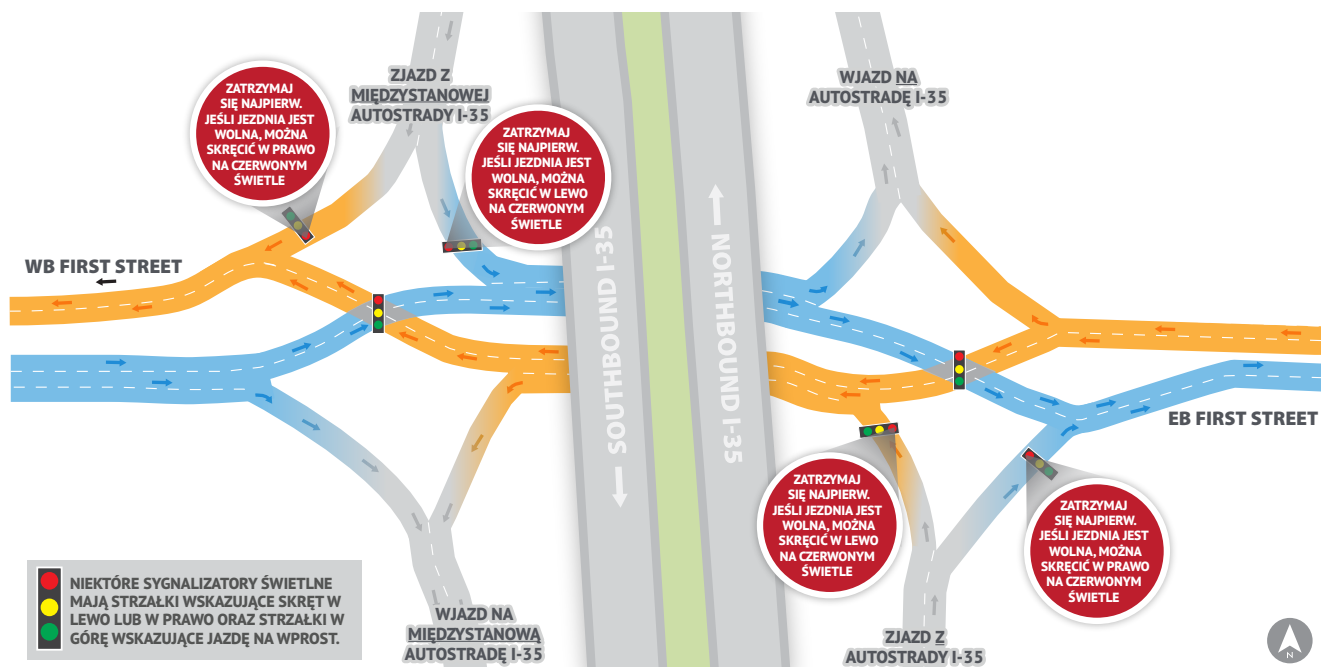
- 1 Odcinek wejściowy:** Ten odcinek daje czas na zbadanie jezdni i ocenę dostępnego miejsca oraz prędkości wymaganej do wjazdu.
- 2 Pas do przyspieszania i włączania się do ruchu:** Użyj tego odcinka, aby przyspieszyć samochód do prędkości ruchu drogowego i bezpiecznie włączyć się do niego. Nie zatrzymuj się całkowicie przy wjeździe, chyba że jest to absolutnie konieczne.
- 3 Jezdnia międzystanowej drogi ekspresowej:** Pojazdy jadące drogą międzystanową lub autostradą muszą zmienić kierunek jazdy, zwolnić lub przyspieszyć, aby umożliwić pojazdom włączenie się do ruchu.



Rysunek 5.2: Segmenty rampy wjazdowej

## 5.3 ROZBIEŻNE SKRZYŻOWANIE W KSZTAŁCIE ROMBU

Ten typ węzła znajduje zastosowanie na skrzyżowaniu dwóch dróg o dużym natężeniu ruchu. Unikalna konstrukcja jest niezwykle, ponieważ na krótko kieruje kierowców na przeciwną stronę drogi, zanim skręci z powrotem we właściwym kierunku. Skrzyżowanie dwupoziomowe maksymalizuje wydajność ruchu w porównaniu z tradycyjnym skrzyżowaniem z kontrolowaną sygnalizacją świetlną pod względem oszczędności czasu przejazdu. (Patrz rysunek 5.3)



Rysunek 5.3: Skrzyżowanie dwupoziomowe (przykład przedstawia skrzyżowanie dwupoziomowe na skrzyżowaniu autostrady I-35 z ulicą First Street w Ankeny).

## 5.4 RONDA

Ronda to skrzyżowania, na których ruch odbywa się wokół centralnej wyspy w kierunku przeciwnym do ruchu wskazówek zegara. Nie ma znaków stopu ani sygnalizacji świetlnej. Kierowanie ruchem na skrzyżowaniu odbywa się za pomocą znaków ustąpienia pierwszeństwa, znaków kierunkowych i oznakowania drogowego. Ruch jest kontynuowany, ale z mniejszą prędkością, co zmniejsza zatory na tradycyjnych skrzyżowaniach regulowanych znakami stopu lub sygnalizacją świetlną.

### PIERŚCIEN POJEDYNCZEJ LINII (patrz rys. 5.4)

#### Kierowcy samochodów

**Podejście:** Zmniejsz prędkość do zalecanej i ustąp pierwszeństwa pieszym na przejściu dla pieszych.

**Wprowadzić się:** Zbliżając się do linii "Ustąp pierwszeństwa", należy ustąpić pierwszeństwa pojazdom poruszającym się po okręgu. Poczekaj na przerwę w ruchu, a następnie włącz się do ruchu na rondzie w kierunku przeciwnym do ruchu wskazówek zegara.

**Nie zatrzymuj się:** Kontynuuj jazdę wzdłuż ronda, aż dotrzesz do swojej ulicy. Unikaj zatrzymywania się na rondzie.

**Wyjazd:** Naciśnij klakson, a następnie opuść rondo w prawo. Należy ustąpić pierwszeństwa pieszym na przejściu dla pieszych.

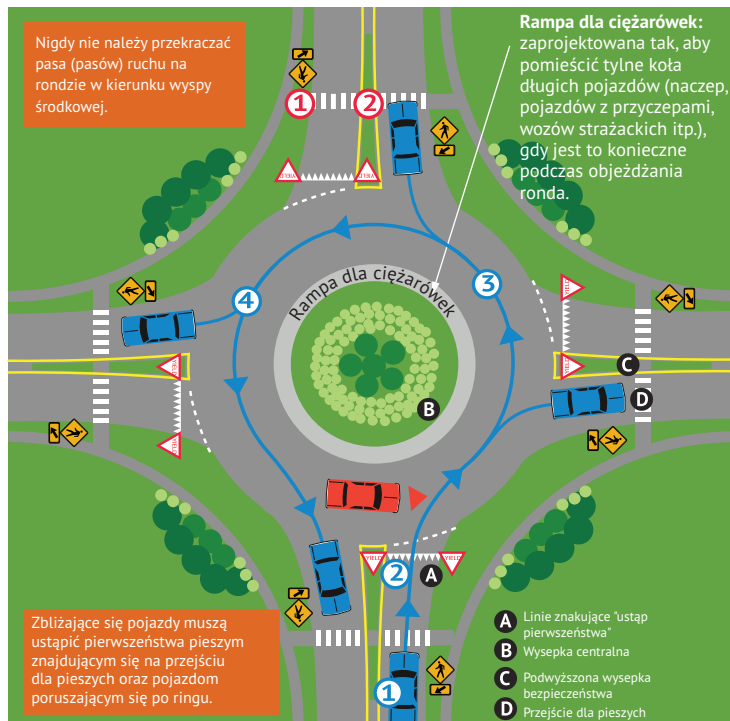
#### Piesi

**Podejście:** Na przejściu dla pieszych spójrz w lewo.

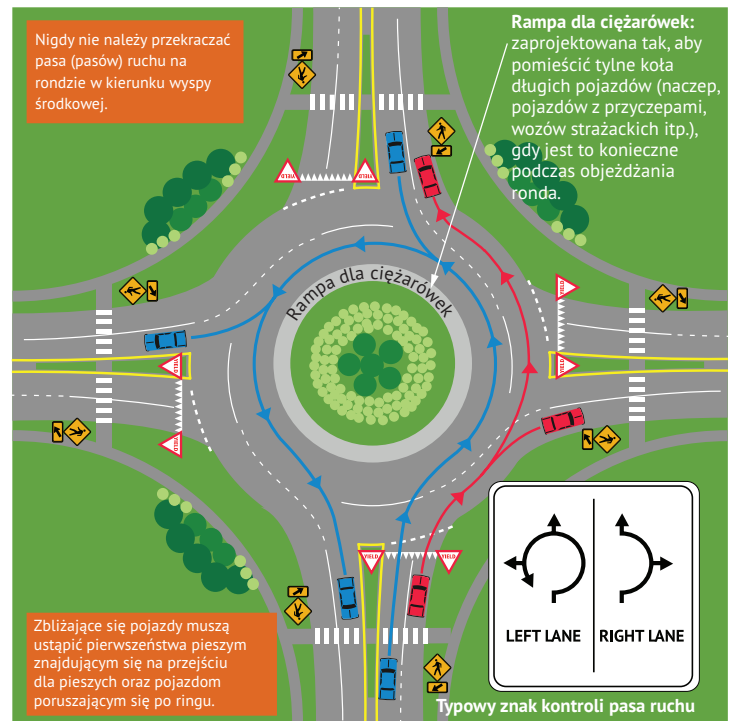
**Przejeźdź przez skrzyżowanie:** Przejeźdź przez jezdnię do podwyższonej wysepki. Spójrz w prawo. Wykonaj przejazd na drugą stronę.

#### Rowerzyści

Co do zasady rowerzyści muszą poruszać się rowerem po przejściu dla pieszych na takich samych zasadach jak piesi. Doświadczeni rowerzyści mogą poruszać się po rondach w taki sam sposób, jak kierowcy samochodów. Nie należy naciskać na krawężnik. Rowerzyści na rondzie muszą przestrzegać tych samych zasad co kierowcy samochodów. Poruszać się środkiem pasa ruchu, aby nie utrudniać przejazdu pojazdom. Należy ustępować miejsca pieszym na przejściach dla pieszych.



Rysunek 5.4: Rondo jednopasmowe



Rysunek 5.5: Rondo wielopasmowe

## RONDO WIELOPASMOWE (patrz rysunek 5.5)

### Automobiliści

- Przy zbliżaniu się do ronda należy wybrać odpowiedni pas ruchu przed linią oznakowania "Ustąp pierwszeństwa" zgodnie ze znakami kontroli pasa ruchu i oznakowaniem chodnika.
- Wjeżdżając na rondo, należy ustąpić pierwszeństwa pojazdom znajdującym się już na rondzie.
- Przed zjazdem ze skrzyżowania należy przejechać ulicą, włączyć prawy kierunkowskaz, a następnie zjechać na pobocze.
- Należy uważnie obserwować ruch na sąsiednim pasie.

### Niedozwolone

- Na rondzie nie należy zmieniać pasa ruchu.
- Nie należy wyprzedzać ani jechać równoległe do samochodów ciężarowych i autobusów. Mogą oni zajmować inne pasy ruchu lub nie widzieć Cię.
- Nie należy jechać prawym pasem dalej niż jest to dozwolone. Zmniejsza to efektywność ronda i stwarza zagrożenie dla pojazdów, które zgodnie z prawem zjeżdżają z lewego pasa ruchu.

## 5.5 PRZEJAZDY PO DROGACH WIEJSKICH/ŻWIROWYCH

Niektóre warunki drogowe i niebezpieczne sytuacje podczas jazdy w porównaniu z drogami utwardzonymi są charakterystyczne dla wiejskich dróg szutrowych i gruntowych. Zachowaj ostrożność i weź pod uwagę następujące czynniki.

### POGORSZENIE PRZYPYCHNOŚCI POJAZDU

Jazda po luźnym żwirze jest trudniejsza niż po asfalcie, ponieważ opony nie mają przyczepności niezbędnej do stabilnego kierowania pojazdem. Zmniejsz prędkość, unikaj ostrych zakrętów, powoli zwiększaj i zmniejszaj prędkość oraz zwiększaj odległość między pojazdami.

### SŁABA WIDOCZNOŚĆ

Drzewa, pola kukurydzy, budynki, wzgórza i kurz mogą zasłaniać kierowcy widok na nadjeżdżające pojazdy lub pojazdy wjeżdżające z boku. Aby lepiej przewidywać potencjalne zagrożenia i być na nie przygotowanym, należy zidentyfikować martwe punkty.

## SKRZYŻOWANIA O NIEUREGULOWANYM STANIE PRAWNYM

Nieuregulowane skrzyżowania są najczęściej spotykane na drogach szutrowych. Nie obowiązują ich znaki "Ustąp pierwszeństwa" ani "Stop". Wszyscy kierowcy powinni zachować ostrożność, zmniejszyć prędkość i być gotowi do zatrzymania się przed nadjeżdżającym pojazdem. Pamiętaj, że nie zawsze możesz polegać na chmurach pyłu, aby określić zbliżanie się pojazdów do drogi.

### NA SKRZYŻOWANIU O NIEUREGULOWANYM RUCHU

#### DROGOWYM POJAZD JADĄCY Z LEWEJ STRONY

#### MUSI USTĄPIĆ PIERWSZEŃSTWA PRZEJAZDU.

#### NIGDY NIE LICZ NA TO, ŻE SKRZYŻOWANIE JEST

#### WOLNE LUB ŻE INNY POJAZD SIĘ ZATRZYMA.

## MIĘKKIE POBOCZA

Pobocza na drogach wiejskich są zazwyczaj miękkie i mniej zwarte niż środek jezdni. Błotniste drogi żwirowe/śmietnikowe utrudniają jazdę i mogą spowodować zjechanie pojazdu do rowu. Zawsze zmniejszaj prędkość, gdy napotkasz inny pojazd lub gdy jedziesz poboczem drogi żwirowej.

## PYŁ

Aby samochód był lepiej widoczny dla innych w warunkach dużego zapylenia, należy używać świateł mijania.

## NAPOTKANIE NADJEŹDŻAJĄCYCH POJAZDÓW

Wiejskie drogi szutrowe są węższe i nie mają oznaczeń pasów ruchu. Zmniejsz prędkość i jedź ostrożnie, przesuając się maksymalnie w prawo, gdy jest to bezpieczne. Liczne pojazdy tworzą chmury pyłu i ograniczają widoczność.

## WĄSKIE MOSTY

Kierowcy powinni zachować ostrożność podczas zbliżania się do wąskich mostów. Wiele mostów na wiejskich drogach szutrowych jest węższych niż jezdnia i może pomieścić tylko jeden pojazd. Należy być przygotowanym na zatrzymanie się przed nadjeżdżającym pojazdem.

## TEREN PAGÓRKOWATY I ZAKRĘTY DRÓG

Przed wjazdem na wzniesienie lub przed wejściem w zakręt należy zmniejszyć prędkość, zjechać na prawą stronę drogi i uważać na nadjeżdżające pojazdy. Wzniesienia i zakręty na drogach wiejskich są często bardziej strome i ostre niż na autostradach.

## PRZEJAZDY KOLEJOWE

Zawsze zmniejszaj prędkość, rozglądaj się w obie strony i bądź przygotowany na zatrzymanie się, aby umożliwić przejazd pociągu przed przejściem przez tory kolejowe. W przeciwieństwie do większości przejazdów kolejowych na głównych drogach, przejazdy kolejowe na obszarach wiejskich zwykle nie mają migających czerwonych świateł, sygnałów ostrzegawczych, barier ani oznakowania drogowego.

## DUŻE I/LUB WOLNO PORUSZAJĄCE SIĘ POJAZDY

Na drogach wiejskich często można spotkać wolno poruszające się i duże pojazdy, takie jak maszyny rolnicze, quady, pojazdy terenowe, rowery, wozy konne i sprzęt do budowy dróg. Ważne jest, aby zwracać uwagę na takie pojazdy i zwalniać, gdy się do nich zbliżamy.

Duże maszyny rolnicze mogą wykonywać szerokie skręty na nieoznakowanych wjazdach. Niektóre maszyny rolnicze są szersze niż sama droga. Należy zachować szczególną ostrożność przy próbach przejeżdżania. Mogą nie widzieć Twojego samochodu, a kierunkowskaz może być trudny do wykrycia.

## 5.6 JAZDA NOCĄ

Podczas jazdy nocą należy pamiętać o następujących kwestiach.

- W celu zrekompensowania ograniczonej widoczności należy zmniejszyć prędkość i zwiększyć odległość od pojazdu.
- Odblaski nadjeżdżających reflektorów utrudniają widoczność. Spoglądanie na prawą stronę drogi i dostosowanie położenia lusterka wstecznego może pomóc w zmniejszeniu odblasków od reflektorów.
- Aby samochód był lepiej widoczny, reflektory należy włączyć przed zachodem słońca.
- Światła drogowe należy włączać tylko wtedy, gdy inni kierowcy ich nie widzą, np. na odludnych drogach o małym natężeniu ruchu.
- Jeśli zostaniesz oślepiony przez reflektory innego samochodu, zwolnij i obserwuj białą linię. Jasne światło może powodować uczucie lekkiego oszołomienia, ale ten stan szybko mija.



## 5.7 JELENIE I INNE ZWIERZĘTA

Podczas jazdy samochodem należy zwracać uwagę na zwierzęta na drodze, zwłaszcza o świcie i o zmierzchu. **W razie zderzenia ze zwierzęciem na drodze, jeśli nie ma możliwości zatrzymania się, nie należy próbować skręcać ani zawracać, ponieważ może to doprowadzić do poważniejszego wypadku.** W przypadku potrącenia sarny lub innego zwierzęcia należy sporządzić standardowy protokół powypadkowy (patrz punkt 5.14 na stronie 59).

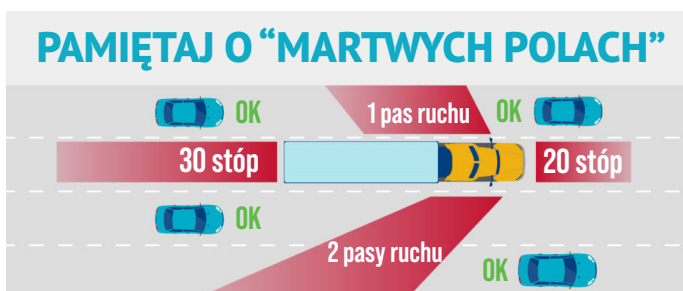
Jedną z głównych przyczyn wypadków na drogach stanu Iowa są dzikie zwierzęta, zwykle jelenie. Październik, listopad i maj to miesiące, w których najczęściej dochodzi do spotkań z jeleniami, ale do takich spotkań może dochodzić o każdej porze roku. Jelenie poruszają się w grupach, dlatego widząc jedno zwierzę, zawsze spodziewaj się innych.

## 5.8 DZIELENIE DROGI Z CIĘŻARÓWKAMI

W wypadkach z udziałem dużych samochodów ciężarowych ginie 78% osób znajdujących się w pojeździe, w tym często kierowca. Aby zapewnić bezpieczeństwo sobie i swoim pasażerom, należy zachować szczególną ostrożność podczas jazdy obok ciężarówek i autobusów. Dzielenie drogi z większymi pojazdami może być niebezpieczne, jeśli nie znasz ich ograniczeń.

### UWAŻAJ NA ŚLEPE PUNKTY – "MARTWE POLA"

Duże samochody ciężarowe mają martwe pola z przodu, z tyłu i po bokach pojazdu. Takie martwe pola utrudniają widoczność kierowcom ciężarówek. Unikaj wpadania w martwe pola ciężarówki. Jeśli nie widzisz kierowcy samochodu ciężarowego w jego lusterku bocznym, kierowca samochodu ciężarowego nie widzi Ciebie. (Patrz rysunek 5.6)



Rysunek 5.6: Półmrok

Rysunki dzięki uprzejmości FMCSA, [sharetheroadsafely.gov](http://sharetheroadsafely.gov)

### UNIKAJ SYTUACJI WYMAGAJĄCYCH NAGŁEGO HAMOWANIA

Ciężarówki i autobusy zatrzymują się znacznie dłużej niż samochody osobowe. Podczas wyprzedzania spójrz w lusterko wsteczne na przód samochodu ciężarowego, zanim wyjedziesz na pas przed nim, i nie zmniejszaj nagle prędkości po wyprzedzeniu, stwarzając sytuację awaryjnego hamowania.

### UWAŻAJ NA SAMOCHODY CIĘŻAROWE WYKONUJĄCE SZEROKIE SKRĘTY W PRAWO

Kierowcy ciężarówek muszą czasami skręcać szeroko w lewo, aby bezpiecznie skręcić w prawo. Nie widzą pojazdów znajdujących się bezpośrednio za nimi lub równoległe do nich. Próba "wciśnięcia klina" między samochód ciężarowy a krawężnik zwiększa prawdopodobieństwo wypadku. Dlatego należy zwracać uwagę na sygnały dawane przez samochody ciężarowe i pozostawiać im wystarczająco dużo miejsca na manewry.

## 5.9 DZIELENIE DROGI Z MOTOCYKLAMI

- Szanuj przestrzeń jazdy motocykla i jego pozycję w ruchu.
- Skrzyżowania dróg to miejsca, w których najczęściej dochodzi do zderzenia samochodów i motocykli. Zanim zaczniesz skręcać lub wjeżdżać na skrzyżowanie, upewnij się, że widzisz rower i znasz jego prędkość.
- Kierunkowskazy w motocyklu nie wyłączają się automatycznie, a kierowcy czasami zapominają o ich wyłączeniu po zakończeniu manewru. Upewnij się, że znasz dalsze postępowanie kierowcy motocykla, ZANIM zajmiesz jego pas ruchu.
- Podczas jazdy za motocyklem należy zachować odstęp co najmniej 3-4 sekund. Dzięki temu kierowca motocykla będzie miał dużo miejsca na manewrowanie lub zatrzymanie się w sytuacji awaryjnej. Jeśli droga jest mokra lub śliska, zachowaj jeszcze bezpieczniejszą odległość. Ponieważ tylko dwa koła mają kontakt z powierzchnią drogi, rowery mogą być bardzo niestabilne podczas próby szybkiego zatrzymania się.
- Wyprzedzając motocykl, należy zwolnić cały pas ruchu dla niego; nigdy nie należy wjeżdżać na ten sam pas co motocykl.
- Należy być przygotowanym na niespodziewane zdarzenia i zapewnić motocyklistom należyne im udział w ruchu drogowym.

## 5.10 DZIELENIE DROGI Z ROWERZYSTAMI I PIESZYM

### Rozglądaj się po ulicy w poszukiwaniu rowerów i pieszych

Przed skrętem na skrzyżowaniach i drogach dojazdowych należy zwrócić szczególną uwagę na pieszych i rowerzystów.

### Ustąp pieszym

Należy zwracać uwagę na sygnały dla pieszych i ustępować im miejsca.

### Zachowaj ostrożność podczas przejeżdżania przez zatrzymane pojazdy

Nigdy nie omijaj innego pojazdu, który się zatrzymał lub zwalnia z powodu pieszego. Pamiętaj, że zbliżając się do zatrzymanego pojazdu, możesz nie zauważyć pieszego, więc zachowaj ostrożność.

### Zwracaj uwagę na rowery

Rowerzyści mają prawo poruszać się po drogach, a najczęściej nie wolno im jeździć po chodnikach, dlatego należy szanować ich prawo do korzystania z drogi.

### Bezpieczne wyprzedzanie

Mijając rowerzystów, musisz całkowicie zmienić pas, dając rowerzyście cały pas, tak jak w przypadku każdego innego pojazdu. Nie wracaj na prawy pas ruchu, dopóki nie zobaczysz rowerzysty (rowerzystów) w lusterku wstecznym.

### Widoczność

Należy uważać na rowerzystów w nocy i wypatrywać ich świateł odbłaskowych lub lampek.

### Sprawdź martwe pola

Należy uważać na rowerzystów jadących z tyłu, zwłaszcza przed wykonaniem skrętu w prawo.



## 5.11 ZAMKNIĘTE POJAZDY W GORĄCY DZIEŃ

**NIIGDY nie zostawiaj dzieci, osób starszych, osób wymagających opieki ani zwierząt domowych samych w zamkniętym pojeździe.**

W zależności od temperatury i wilgotności powietrza, temperatura wewnątrz samochodu może wzrosnąć powyżej 160 stopni Fahrenheita (70 Celsjusza) w czasie krótszym niż 10 minut. Nawet w ciepły dzień, przy temperaturze 78 stopni Fahrenheita (26°C), temperatura wewnątrz zamkniętego pojazdu może w ciągu kilku minut osiągnąć 100 stopni Fahrenheita (38°C).

Długotrwałe przebywanie w szczególnie gorących warunkach może prowadzić do udaru cieplnego lub śmierci. Jeśli zauważysz osobę z objawami udaru cieplnego, natychmiast zadzwoń pod numer 911 i zwróć się o pomoc medyczną. Aby zapewnić pomoc medyczną uwięzionej osobie lub zwierzęciu, w stanie lowa dozwolone jest wybite szyby w samochodzie.

## 5.12 JAZDA W NIESPRZYJAJĄCYCH WARUNKACH POGODOWYCH

**Najlepszym sposobem na przygotowanie się do jazdy w trudnych warunkach pogodowych jest uniknięcie nieprzygotowania. Oceń sytuację na drodze, aby ustalić, czy musisz zmienić lub przełożyć podróż.** Odwiedź stronę 511ia.org lub pobierz bezpłatną aplikację lowa 511, aby uzyskać całodobowe informacje o pogodzie dla podróżujących. Usługa 511 udostępnia również w czasie rzeczywistym obrazy z kamer umieszczonych na desce rozdzielczej pługów śnieżnych i kamer drogowych, dzięki czemu można uzyskać informacje z pierwszej ręki o warunkach bez konieczności wychodzenia na ulicę. (Patrz rysunek 5.7)

**JEŚLI MUSISZ PROWADZIĆ POJAZD W ZŁYCH WARUNKACH POGODOWYCH, ZMNIJSZ PRĘDKOŚĆ I ZWIĘKSZ DYSTANS, ABY MIEĆ WIĘCEJ CZASU NA ZATRZYMANIE POJAZDU. NIE NALEŻY UŻYWAĆ TEMPOMATU PRZY ZŁEJ POGODZIE.**

Upewnić się, że samochód jest przygotowany na wszelkie niekorzystne warunki pogodowe, wykonując rutynowe czynności konserwacyjne (patrz *Konserwacja samochodu na stronie 20*). Zaleca się również posiadanie zestawu awaryjnego do samochodu, zwłaszcza w zimie. (Patrz rysunek 5.8)



Rysunek 5.7: Usługa 511 w przypadku złych warunków pogodowych

Rys. 5.8: Zimowy zestaw przetrwania



## MOKRE/ŚLISKIE NAWIERZCHNIE DRÓG

Zachowaj ostrożność podczas jazdy przed, w trakcie i po opadach. Opady mogą ograniczyć widoczność, zmienić nawyki jazdy innych kierowców i zmienić przyczepność samochodu do drogi. Należy przestrzegać następujących zasad:

- Włączaj wycieraczki, gdy tylko szyba przednia stanie się mokra.
- Włącz światła mijania, dzięki temu inni będą Cię widzieć.
- Poruszaj się wolniej niż zwykle i zwiększ dystans do pięciu lub sześciu sekund.
- Zachowaj większą ostrożność i zmniejsz prędkość podczas skręcania i zbliżania się do skrzyżowań.
- Włącz odmrażacz, aby nie dopuścić do zaparowania szyb.

### NIE NALEŻY UŻYWAĆ TEMPOMATU NA MOKREJ LUB ŚLISKIEJ NAWIERZCHNI.

Jeśli musisz wprowadzić poprawki w trakcie jazdy, upewnij się, że droga przed Tobą jest wolna, zanim opuścisz wzrok na tablicę rozdzielczą - i odwróć go na sekundę lub dwie.

## AKWAPLANACJA

Akwaplanacja jest powodowana przez wodę na drodze, która znajduje się głębiej niż bieżnik opony. Ta warstwa wody zmniejsza przyczepność opon i może prowadzić do utraty panowania nad pojazdem. Jeśli widzisz głęboką kałużę na drodze, odblaski na asfalcie lub jeśli pojazd jadący przed Tobą nie pozostawia żadnych śladów wody, Twój samochód może być w stanie aquaplaningu. Zmniejsz prędkość.

## DROGI ZALANE WODĄ

Prawie połowa wszystkich ofiar śmiertelnych powodzi błyskawicznych to osoby znajdujące się w pojazdach. Ruchoma woda ma ogromną moc i bardzo łatwo ją zlekceważyć. Zaledwie 6 cali wody może zmyć samochód, w tym SUV-a i pick-upa.

- Nigdy nie należy przejeżdżać przez zalaną drogę lub most. Droga pod wodą może zostać całkowicie zniszczona. Zawróć i znajdź inną trasę.

- Nie należy przebywać w zalanym pojeździe. Jeśli podczas powodzi pojazd utknie w martwym punkcie, opuść go i przenieś się na wyżej położony teren.
- Jeśli samochód zostanie zmieciony i zanurzony, zachowaj spokój. Poczekaaj, aż samochód napełni się wodą. Gdy samochód jest wypełniony wodą, drzwi łatwiej się otwierają. Wstrzymaj oddech i wyptnij na powierzchnię.

## TUMAN

- Używaj świateł mijania lub przeciwmgielnych, jeśli Twój samochód je posiada. Nie należy używać świateł drogowych - będą się one odbijać i tworzyć oślepiające, ostre światło, ograniczające widoczność.
- Zmniejsz prędkość do momentu uzyskania odpowiedniej widoczności.
- W razie potrzeby zjedź z drogi i znajdź bezpieczne miejsce do zaparkowania.

## TORNADO

Krajowa Służba Meteorologiczna ogłasza ostrzeżenie przed burzami, gdy silne burze mogą przyczynić się do powstania warunków przypominających tornado. Oznacza to jedynie, że możliwe jest wystąpienie tornada. Jeśli zostanie wydane ostrzeżenie, oznacza to, że tornado jest nieuchronne i wszyscy ludzie powinni natychmiast szukać schronienia. Programy telewizyjne, radia pogodowe i syreny zewnętrzne mogą ostrzec ludność o aktywnym tornadzie na danym obszarze.

- Jeśli jedziesz samochodem podczas tornada, najlepiej znajdź solidną konstrukcję, w której możesz się schronić.
- Jeśli nie możesz się schronić, zjedź na pobocze, przykucnij pod szybami samochodu, zapnij pasy i zakryj głowę rękami lub jakimś przedmiotem, np. kocem lub poduszką.
- Jeśli możesz bezpiecznie wydostać się z pojazdu, ukryj się w niskim rowie lub wąwozie, zakrywając głowę rękami lub innym przedmiotem.
- Trzymaj się z dala od mostów i wiaduktów.



**Rysunek 5.9: Lód na mostach tworzy się głównie z powodu cyrkulacji powietrza zarówno nad, jak i pod powierzchnią jezdni.**



## LÓD I ŚNIEG

- Przed rozpoczęciem jazdy należy upewnić się, że pojazd jest CAŁKOWICIE odśnieżony i oblodzony, włącznie z szybami, światłami przednimi, kierunkowskazami i światłami tylnymi.
- Należy uważać na lód. Gdy temperatura spada, wilgoć na powierzchni drogi może zamienić się w lód. Lód ten jest często określany mianem lodu, ponieważ jest ledwo widoczny i często zaskakuje kierowców. Lód może tworzyć się wszędzie, ale najczęściej występuje na mostach i wiaduktach, gdzie wilgoć szybko zamarza ze względu na cyrkulację powietrza zarówno nad, jak i pod powierzchnią drogi. Z tego powodu mosty i wiadukty mogą być śliskie nawet wtedy, gdy inne nawierzchnie dróg nie są śliskie. (Patrz rysunek 5.9)
- Podczas ruszania z miejsca należy ustawić koła w jednej linii i delikatnie zwiększać prędkość, aby uniknąć buksowania opon.
- Zmniejsz prędkość, aby zrekompensować utratę przyczepności.
- Nie należy używać tempomatu na oblodzonej lub zaśnieżonej nawierzchni.
- Zaczynaj zwalniać na długo przed spodziewanym zatrzymaniem się na skrzyżowaniu lub zakręcie. Hamuj tylko podczas jazdy po linii prostej. Droga zatrzymania na lodzie i śniegu może być 10-krotnie dłuższa.
- Trzymaj się daleko za pojazdem jadącym z przodu, aby nie musieć gwałtownie hamować, co mogłoby doprowadzić do poślizgu.

## Dzielenie dróg z pługami śnieżnymi

Jeśli jeździsz zimą w stanie lowa, prawdopodobnie w pewnym momencie będziesz musiał dzielić drogę z pługiem śnieżnym.

- **Zachowaj ostrożność, zbliżając się do pługa śnieżnego.** Pługi śnieżne zazwyczaj poruszają się z prędkością 25-35 mph. Wielu kierowców nie zdaje sobie z tego sprawy i wpada na nie od tyłu.
- **Nigdy nie należy wyprzedzać pługa śnieżnego wzdłuż krawężnika.** Pługi odśnieżające przesuwają śnieg na krawężnik.
- **Zapewnij im przestrzeń do pracy.** Pługi śnieżne mają duże martwe pola i mogą wzbijać wokół siebie tumany śniegu, ograniczając widoczność dla kierowców. Najlepiej pozostać z tyłu i uzbroić się w cierpliwość, dopóki nie będzie bezpiecznego objazdu.
- **Podczas zmiany kierunku jazdy należy zostawić wystarczająco dużo miejsca.** Lemiesze pługa mogą wystawać szerzej niż rozmiar pługa śnieżnego.

## Jeśli pojazd utknął w śniegu

Oto kilka wskazówek, jeśli Twój samochód utknął w śniegu.

- Jeśli to możliwe, zjedź na pobocze drogi i pozostań w środku, aby uniknąć zderzenia z innymi pojazdami.
- Zadzwoń pod numer 911, aby uzyskać pomoc w nagłych wypadkach. Aby ułatwić ekipom ratunkowym zlokalizowanie Ciebie, zwróć uwagę na numery wyjazdów, drogowskazy, skrzyżowania lub punkty orientacyjne.
- **Najbezpieczniejszym miejscem jest wnętrze samochodu z zapiętymi pasami bezpieczeństwa.** Samochód jest schronieniem, którego możesz potrzebować, aby przeżyć i umożliwić ratownikom odnalezienie Cię.

## 5.13 SYTUACJE AWARYJNE ZWIĄZANE Z AWARIĄ SPRZĘTU

Bez względu na to, jak bardzo jesteś ostrożny, w pewnym momencie możesz znaleźć się w sytuacji awaryjnej. Jeśli jesteś przygotowany, możesz zapobiec poważnym konsekwencjom.



### OPONA PŁASKA

W przypadku nagłego przebicia opony:

- Trzymaj mocno kierownicę i staraj się jechać po linii prostej.
- Delikatnie zwolnij samochód. Zdejmując nogę z pedału przyspieszenia, delikatnie wciśnij pedał hamulca.
- Jeśli to możliwe, nie należy zatrzymywać się na jezdni. Zjedź z drogi w bezpieczne miejsce.

Jeśli pękła przednia opona, sytuacja awaryjna może być poważniejsza. Spuszczona opona przednia spowoduje gwałtowne szarpnięcie samochodu w kierunku spuszczonej opony. Po spuszczeniu powietrza z przedniej opony należy uważać, aby nie skręcać zbyt mocno. Spróbuj wypoziomować pojazd, a następnie jak najszybciej stopniowo przesuwać się na prawą stronę jezdni.

### ŚWIATŁO

Gdy reflektory zostaną nagle wyłączone:

- Spróbuj kilkakrotnie włączyć i wyłączyć przelącznik reflektora.
- Spróbuj włączyć światła drogowe.
- Jeśli to nie pomaga, włącz światła awaryjne, światła kierunkowskazów lub światła przeciwmgielne.
- Postaraj się jak najszybciej zjechać z jezdni.

### SILNIK ZATRZYMANY

Jeśli silnik zgaśnie podczas jazdy:

- Mocno trzymaj kierownicę. Obracanie kierownicą będzie trudne, ale powinno być możliwe.
- Spróbuj zjechać z jezdni. W przypadku awarii silnika hamulca nadal działają, ale może być konieczne bardzo mocne wciśnięcie pedału hamulca w celu zahamowania.

### OPÓŹNIENIE PEDAŁU PRZYSPIESZENIA

Jeżeli po zdjęciu nogi z pedału przyspieszenia nastąpi niekontrolowane zmniejszenie lub zwiększenie prędkości obrotowej silnika:

- Nie spuszczać wzroku z jezdni.
- Szybko przesuń dźwignię w położenie neutralne.
- Spróbuj zjechać z jezdni w bezpieczne miejsce.
- Po zatrzymaniu się należy wyłączyć silnik.

### UKŁADY BLOKADY KIEROWNICY

Wiele pojazdów jest wyposażonych w systemy blokady kierownicy, które zapobiegają kradzieży. Nigdy nie wyjmować kluczyka ze stacyjki ani nie pozwalać pasażerom na dotykanie go, gdy pojazd jest w ruchu. W przeciwnym razie kierownica zostanie zablokowana. Może to doprowadzić do utraty panowania nad pojazdem i wypadku.

### AWARIA HAMULCÓW

W przypadku awarii hamulców:

- Kilkakrotnie mocno nacisnąć pedał hamulca. Często powoduje to wytworzenie w układzie hamulcowym ciśnienia wystarczającego do zatrzymania pojazdu.
- Jeśli to nie zadziała, należy zaciągnąć hamulec postojowy. Delikatnie pociągnij dźwignię hamulca postojowego, uważając, aby nie zablokować tylnych kół i nie spowodować poślizgu samochodu. Jeśli samochód zacznie wpadać w poślizg, należy być gotowym do zwolnienia hamulca postojowego.
- Jeżeli to nie pomaga, należy konsekwentnie redukować biegi i znaleźć bezpieczne miejsce, w którym można zwolnić i zatrzymać się. Miejsce zatrzymania musi znajdować się poza jezdnią. Prowadzenie pojazdu z niesprawnymi hamulcami jest zabronione.

## 5.14 KOLIZJA

Kolizja samochodowa, nawet drobna, może być przerażająca. Głównym celem w przypadku każdej kolizji jest zapewnienie bezpieczeństwa wszystkim kierowcom i pasażerom. W razie kolizji należy postępować zgodnie z poniższymi wskazówkami.



### KROK 1: USTAWA O OBOWIĄZKU OCZYSZCZANIA DROGI Z USZKODZONEGO POJAZDU

Jeśli to możliwe, upewnij się, że pojazd znajduje się poza jezdnią z wyłączonym silnikiem i nie jest w ruchu.



### KROK 2: KONTAKT Z ORGANAMI ŚCIGANIA

Zadzwoń pod numer 911 i skontaktuj się z organami ścigania, aby zgłosić kolizję. Należy opisać jak najwięcej szczegółów, w tym ewentualne obrażenia i miejsce kolizji.

Prawo stanowe wymaga, abyś zgłosił policji kolizję, w wyniku której nastąpiło uszkodzenie ciała, śmierć lub zniszczenie mienia o wartości przekraczającej 1500 USD. Niezastosowanie się do tego wymogu w ciągu 72 godzin od wypadku spowoduje utratę prawa jazdy i dodatkowe kary pieniężne.



### KROK 3: UDOSTĘPNIĆ POLISZĘ UBEZPIECZENIOWĄ I INFORMACJE KONTAKTOWE ORGANOM ŚCIGANIA

Przygotuj się na wezwanie funkcjonariusza organów ścigania:

- Informacje na temat ubezpieczenia pojazdów
- Dowód rejestracyjny pojazdu
- Prawo jazdy



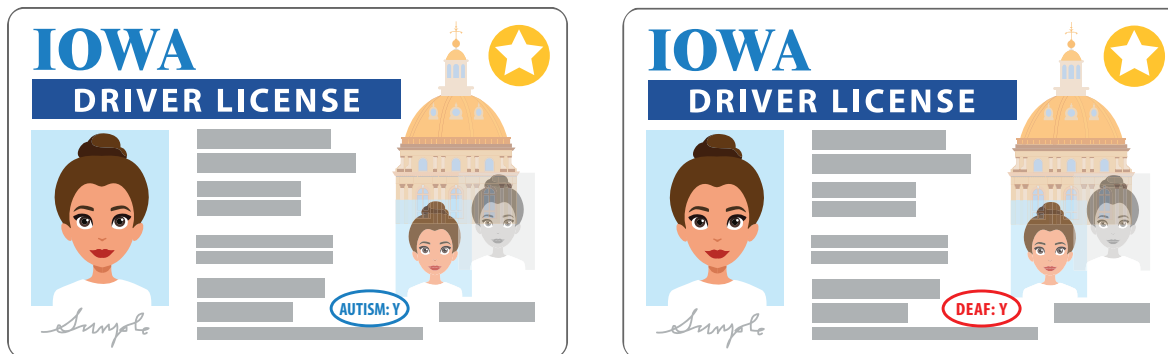
### KROK 4: POINFORMUJ FIRMĘ UBEZPIECZENIOWĄ

Skontaktuj się z firmą ubezpieczeniową, aby ocenić, jakie koszty trzeba będzie ponieść i co Ci się należy. Jeśli zostaniesz uznany za winnego wypadku z udziałem innego kierowcy, musisz omówić, jakie koszty będziesz musiał pokryć.

## 5.15 KOMUNIKACJA Z FUNKCJONARIUSZAMI ORGANÓW ŚCIGANIA

Komunikacja z funkcjonariuszami organów ścigania może wynikać z różnych powodów, w tym z zatrzymania w ruchu drogowym. W kontakcie z funkcjonariuszem organów ścigania należy zachować spokój i postępować zgodnie z instrukcjami.

Jeśli masz autyzm i/lub jesteś głuchy lub niedosłyszący, możesz dodać notatkę do swojego prawa jazdy lub dowodu osobistego. Tego rodzaju oznaczenie jest drukowane na prawie jazdy/dowodzie osobistym i jest widoczne w bazie danych wykorzystywanej przez organy ścigania do wyszukiwania informacji o kierowcy podczas zatrzymania. Dzięki temu funkcjonariusz organów ścigania będzie lepiej przygotowany do rozmowy z Tobą.



Rysunek 5.10: Oznaczenie spektrum autystycznego i oznaczenie głuchoty lub niedosłuchu

### ZATRZYMANIE RUCHU

Jeśli zobaczysz pojazd służb porządkowych sygnalizujący konieczność zatrzymania się, ostrożnie zjedź na bezpieczną, wolną przestrzeń. Nie należy zatrzymywać się na pasie ruchu. Na ruchliwych ulicach lub autostradach najbezpieczniej jest zjeżdżać na parking lub mniej ruchliwą boczną uliczkę. Wyłącz pojazd, trzymaj ręce w widocznym miejscu (zalecane na kierownicy), zachowaj spokój i postępuj zgodnie z instrukcjami funkcjonariusza organów ścigania.

Funkcjonariusz organów ścigania może poprosić kierowcę lub pasażerów o wylegitymowanie się (imię i nazwisko, data urodzenia itp.) oraz okazanie prawa jazdy lub dowodu osobistego, ubezpieczenia i dowodu rejestracyjnego samochodu. Przedmioty te należy przechowywać w dogodnie położonym miejscu wewnątrz pojazdu, a przed ich wyjęciem poczekać, aż poprosi o to funkcjonariusz organów ścigania.

Jeśli otrzymasz mandat drogowy, przyjmij go grzecznie. Podpisanie zawiadomienia o nałożeniu mandatu drogowego nie oznacza przyznania się do winy, a jedynie potwierdzenie jego otrzymania.



# CZY JESTEŚ GOTOWY/A DO EGZAMINU?

Przystąp do egzaminu praktycznego z teorii online na stronie [iowadot.gov/mvd/driverslicense/manuals-and-practice-tests](https://iowadot.gov/mvd/driverslicense/manuals-and-practice-tests), a następnie umów się na egzamin na żywo pod adresem.

Do widzenia za kierownicą na bezpiecznej drodze.



---

Informacje zawarte w niniejszej instrukcji są zgodne z Kodeksem stanu Iowa i przepisami administracyjnymi.

[www.legis.iowa.gov/law/iowaCode](http://www.legis.iowa.gov/law/iowaCode)

[www.legis.iowa.gov/law/administrativeRules](http://www.legis.iowa.gov/law/administrativeRules)

---

Iowa DOT gwarantuje niedyskryminację i równe uczestnictwo we wszystkich programach i działaniach zgodnie z tytułami VI i VII Ustawy o prawach obywatelskich z 1964 roku i innymi przepisami o niedyskryminacji. Jeśli potrzebujesz więcej informacji lub specjalnej pomocy dla osób niepełnosprawnych lub o ograniczonej znajomości języka angielskiego, skontaktuj się z Biurem Praw Obywatelskich Departamentu Transportu Stanu Iowa pod numerem telefonu 515-239-1111 lub wysyłając wiadomość e-mail na adres [civil.rights@iowadot.us](mailto:civil.rights@iowadot.us).



---

IOWA DEPARTMENT OF TRANSPORTATION