

HƯỚNG DẪN VỀ GIẤY PHÉP LÁI XE IOWA



XEM HƯỚNG DẪN VỀ GIẤY PHÉP LÁI XE IOWA TRỰC TUYẾN TẠI
IOWADOT.GOV/DRIVERSMANUAL



Kim Reynolds

Kim Reynolds, Thống đốc Iowa

THÔNGIỆP QUAN TRỌNG DÀNH CHO TÀI XẾ

Lần đầu tiên ngồi sau tay lái có thể là một trải nghiệm đáng sợ, nhưng thú vị. Có thể tự lái xe sẽ mở ra một loạt những khả năng hoàn toàn mới cho quý vị, nhưng việc chuẩn bị và nắm rõ các quy tắc đi đường trước khi khởi động xe sẽ nâng cao sự an toàn cho tất cả chúng ta khi cùng tham gia giao thông.

Đọc kỹ, hiểu rõ và làm theo các yếu tố có trong sách hướng dẫn lái xe này sẽ giúp quý vị trở thành một người lái xe an toàn. Các chi tiết trong sách hướng dẫn sẽ giải thích kỹ hơn cho quý vị, nhưng tựu chung lại, việc tuân thủ các quy tắc an toàn cơ bản sau đây sẽ giúp quý vị bắt đầu lái xe an toàn.

- Thắt dây an toàn, dù quý vị ngồi ở vị trí nào trên xe.
- Tuân thủ tốc độ giới hạn.
- Tập trung hoàn toàn vào việc lái xe.
- Lái xe khi tỉnh táo.

Cảm ơn quý vị đã dành thời gian tìm hiểu các yếu tố thực tế trong sách hướng dẫn này và kết hợp chúng với thực hành lái xe. Tất cả những người cùng tham gia giao thông tại Iowa đều đánh giá rất cao hai kinh nghiệm học tập này và cam kết trở thành người lái xe an toàn của quý vị.

ĐẾN ĐỊA ĐIỂM DỊCH VỤ GIẤY PHÉP LÁI XE VÀ THẺ ID

Có các địa điểm cung cấp dịch vụ trên khắp tiểu bang tại các Trung tâm Dịch vụ DOT Iowa và Văn phòng Thủ quỹ Quận. Quý vị có thể đến bất kỳ địa điểm nào, không cần phải là địa điểm gần quý vị nhất. Ngoài ra, một số dịch vụ, chẳng hạn như gia hạn giấy phép, có thể được cung cấp trực tuyến nếu quý vị từ 18 tuổi trở lên và đáp ứng các yêu cầu khác.



ĐẶT LỊCH HẸN TẠI MỘT ĐỊA ĐIỂM CỦA SỞ GIAO THÔNG (DOT):

www.iowadot.gov/service-selector



TẠI VĂN PHÒNG THỦ QUỸ QUẬN:

Truy cập trang web dưới đây để liên hệ địa điểm quý vị dự kiến sẽ đến để xem họ thực hiện hoạt động như thế nào.

www.iowadot.gov/mvd/iowa-dot-locations



TRỰC TUYẾN:

Kiểm tra xem quý vị có đủ điều kiện nhận dịch vụ trực tuyến hay không.

www.mymvd.iowadot.gov

Đây là nơi **DUY NHẤT** quý vị có thể gia hạn giấy phép lái xe trực tuyến. Có một vài trang web bán thông tin mà chúng tôi cung cấp miễn phí. Họ khiến quý vị lầm tưởng rằng quý vị sẽ nhận được giấy phép lái xe mới, nhưng không phải vậy.

MỤC LỤC

CHƯƠNG 1: GIẤY PHÉP LÁI XE CỦA QUÝ VỊ..... 4

1.1 Ai cần giấy phép lái xe Iowa?	4
1.2 Mang theo giấy phép và bảo hiểm của quý vị	5
1.3 Sàng lọc sức khỏe và các bài kiểm tra bắt buộc	5

CHƯƠNG 2: BIỂN BÁO GIAO THÔNG VÀ QUY ĐỊNH ĐƯỜNG BỘ..... 6

2.1 Biển báo giao thông.....	6
2.2 Biển báo quy định.....	8
2.3 Biển cảnh báo.....	9
2.4 Biển báo xe chạy chậm	10
2.5 Biển báo hướng dẫn.....	10
2.6 Biển báo dịch vụ	10
2.7 Biển báo tuyến đường.....	10
2.8 Đèn giao thông	10
2.9 Giao nhau với đường sắt	11
2.10 Khu vực đang thi công.....	11
2.11 Vạch kẻ đường và các biện pháp điều khiển làn đường khác.....	12
2.12 Vạch nhường đường.....	12
2.13 Vạch qua đường, vạch dừng và vạch mũi tên chỉ hướng	12
2.14 Làn đường có thể đảo ngược	12
2.15 Làn rẽ trái chung.....	13
2.16 Làn dành riêng.....	13
2.17 Làn dừng chung.....	13
2.18 Làn dành cho xe đạp và vạch kẻ đường	14
2.19 Tín hiệu dành cho người đi bộ và xe đạp.....	15
2.20 Người đi bộ khiếm thị	15
2.21 Giao lộ	15
2.22 Phương tiện khẩn cấp	16
2.23 Xe buýt trường học.....	17
2.24 Đỗ xe	18
2.25 Không cho phép đỗ xe.....	18
2.26 Đến gần phương tiện đang dừng đỗ Luật vượt hoặc đi chậm của Iowa	19
2.27 Tránh - Di dời.....	19

CHƯƠNG 3: CHUẨN BỊ LÁI XE 20

3.1 Bảo dưỡng xe của quý vị	20
3.2 Điều chỉnh ghế ngồi và gương quan sát	22
3.3 Hệ thống hỗ trợ lái xe tiên tiến	23
3.4 Nhận thức được điểm mù	31

3.5 Dây an toàn và ghế an toàn cho trẻ em	31
3.6 Vặn chặt các đối tượng bị lỏng ra	33
3.7 Loại bỏ yếu tố gây xao lãng.....	33
3.8 Rượu bia và thuốc.....	34
3.9 Buồn ngủ khi lái xe	34
3.10 Chuẩn bị cho quãng đường phía trước - Iowa 511..	35

CHƯƠNG 4: KỸ NĂNG LÁI XE CƠ BẢN 36

4.1 Khởi động xe	36
4.2 Sang số	36
4.3 Tăng tốc.....	37
4.4 Phanh và dừng.....	37
4.5 Tốc độ phù hợp	39
4.6 Đánh lái	39
4.7 Lùi.....	40
4.8 Kỹ thuật rẽ phù hợp.....	40
4.9 Đổi làn	41
4.10 Vượt	42
4.11 Lái xe an toàn	44
4.12 Lái xe an toàn khi tham gia giao thông.....	45
4.13 Giao tiếp - đèn pha, còi và tín hiệu khẩn cấp	46

CHƯƠNG 5: ÁP DỤNG CÁC KỸ NĂNG LÁI XE CỦA QUÝ VỊ 48

5.1 Giao lộ	48
5.2 Lái xe trên đường liên tiểu bang và xa lộ	49
5.3 Chuyển hướng trên nút giao cắt hình thoi.....	50
5.4 Bùng binh	50
5.5 Lái xe trên đường nông thôn/đường cấp phối.....	51
5.6 Lái xe ban đêm.....	52
5.7 Hươu và các loài động vật khác.....	53
5.8 Lái xe trên đường cùng xe tải lớn	53
5.9 Lái xe trên đường cùng xe mô tô	54
5.10 Lái xe trên đường cùng xe đạp và người đi bộ	54
5.11 Phương tiện đóng kín trong ngày nắng nóng	55
5.12 Lái xe trong thời tiết khắc nghiệt	55
5.13 Các trường hợp khẩn cấp về lỗi thiết bị	58
5.14 Có liên quan trong một vụ va chạm.....	59
5.15 Tương tác với lực lượng thực thi pháp luật	60

CHƯƠNG 1

GIẤY PHÉP LÁI XE CỦA QUÝ VỊ



1.1 AI CẦN GIẤY PHÉP LÁI XE IOWA?

Tại Iowa, bất kỳ ai điều khiển xe cơ giới, mô tô hoặc xe gắn máy trên đường công cộng đều phải có giấy phép hoặc bằng lái xe. Quý vị được coi là người dân Iowa vì mục đích cấp giấy phép lái xe nếu đã thực hiện ít nhất một trong những điều sau:

- Đã đăng ký bỏ phiếu tại tiểu bang này.
- Đã ghi danh cho con quý vị theo học tại một trường công lập Iowa.
- Đã chấp nhận một công việc lâu dài tại Iowa.
- Đã sống liên tục ở Iowa trong 30 ngày.
- Đã nộp đơn xin miễn thuế nhà hoặc miễn thuế quân sự cho tài sản ở Iowa.
- Nhận hỗ trợ công từ tiểu bang Iowa.

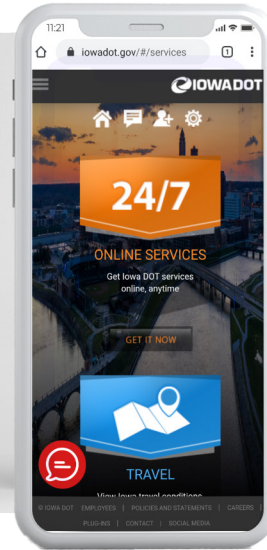
Quý vị **KHÔNG** cần giấy phép lái xe nếu quý vị:

- Lái xe quân sự trong khi làm nhiệm vụ với Lực lượng vũ trang Hoa Kỳ.
- Lái thiết bị nông nghiệp từ trang trại gia đình đến bất kỳ trang trại hoặc hoạt động nông trại gần đó trong vòng hai dặm.
- Lái xe bằng giấy phép hiện hành của tiểu bang hoặc quốc gia sở tại của quý vị trong khi ở Iowa với tư cách là du khách hoặc sinh viên.



TRUY CẬP IOWADOT.GOV ĐỂ TÌM HIỂU VỀ:

- ✓ Thời điểm và cách thức gia hạn giấy phép lái xe.
- ✓ Chương trình Giấy phép lái xe cho Tài xế đã tốt nghiệp khóa học (dành cho lái xe dưới 18 tuổi).
- ✓ Làm bài kiểm tra kiến thức ở nhà hoặc trường học (Bỏ qua việc đi lại)
- ✓ Các loại giấy phép lái xe cụ thể như giấy phép lái xe gắn máy và CDL.



Học trực tuyến với bài kiểm tra thực hành của chúng tôi:

www.iowadot.gov/mvd/driverslicense/manuals-and-practice-tests

1.2 MANG THEO GIẤY PHÉP VÀ BẢO HIỂM CỦA QUÝ VỊ

Quý vị phải luôn mang theo bằng hoặc giấy phép khi lái xe. Người điều khiển phương tiện đăng ký tại Iowa cũng phải mang theo thẻ bảo hiểm (bản in hoặc điện tử) để xác minh bằng chứng về trách nhiệm bảo hiểm. Nếu không thì có thể bị phạt và có thể bị giam giữ phương tiện.

1.3 SÀNG LỌC SỨC KHỎE VÀ CÁC BÀI KIỂM TRA BẮT BUỘC

Khi đăng ký giấy phép lái xe, quý vị sẽ phải thực hiện những việc sau đây:

- Hoàn thành bài kiểm tra thị lực.
- Vượt qua bài kiểm tra kiến thức.
- Chứng minh rằng quý vị đã hoàn thành khóa học lái xe được Iowa phê duyệt (nếu dưới 18 tuổi).
- Vượt qua bài kiểm tra lái xe (không bắt buộc nếu quý vị đáp ứng yêu cầu của khóa học lái xe).



CHƯƠNG 2

BIỂN BÁO GIAO THÔNG VÀ QUY ĐỊNH ĐƯỜNG BỘ

2.1 BIỂN BÁO GIAO THÔNG

Các biển báo giao thông cho biết quy định giao thông, các mối nguy hiểm, vị trí, chỉ đường và nơi có các trạm dịch vụ. Hình dạng và màu sắc của các biển báo giao thông cho biết loại thông tin mà chúng cung cấp.

MÀU TIÊU CHUẨN

ĐỎ

Dừng, nhường đường hoặc thực hiện yêu cầu trên biển báo.

XANH LÁ

Chỉ đường. Cho biết một địa điểm ở đâu hoặc một địa điểm cách vị trí hiện tại của quý vị bao xa.

XANH LAM

Các dịch vụ dành cho du khách. Chỉ đường cho quý vị đến các địa điểm như trạm dừng nghỉ, địa điểm du lịch, bệnh viện, nhà nghỉ, trạm nhiên liệu, nhà hàng và các điểm du lịch.

VÀNG

Cảnh báo chung.

XANH LÁ-VÀNG HUỖNH QUANG

Biển cảnh báo người đi bộ, xe đạp và trường học.

TRẮNG

Quy định. Cung cấp thông tin liên quan đến các luật và pháp lệnh có hiệu lực thi hành.

CAM

Công việc thi công trên đường, kiểm soát giao thông tạm thời và cảnh báo bảo trì. Hãy nhớ chú ý đến các biển báo giới hạn tốc độ thay đổi và công nhân thi công trên đường.

NÀU

Các điểm giải trí và văn hóa đáng quan tâm. Chỉ đường đến các di tích lịch sử, công viên hoặc khu vực giải trí.

HỒNG HUỖNH QUANG

Biển cảnh báo và hướng dẫn để quản lý sự cố như dọn dẹp sau va chạm, loại bỏ mảnh vỡ, v.v.

HÌNH DẠNG TIÊU CHUẨN



BÁT GIÁC

Hình dạng dành riêng cho biển dừng. Dừng hoàn toàn tại giao lộ khi thấy có biển báo này.



TAM GIÁC ĐỀU

Nhường đường theo đúng quy định.



CỜ ĐUÔI NHEO

Biển báo này sẽ đặt ở bên trái đường. Cảnh báo quý vị về một vùng cấm đi qua.



HÌNH THOI

Cảnh báo. Cảnh báo quý vị về các mối nguy hiểm đặc biệt trên đường. Từ ngữ hoặc hình ảnh trên biển báo sẽ cho quý vị biết lý do tại sao cần giảm tốc độ hoặc lái xe thận trọng hơn.



HÌNH CHỮ NHẬT

Được sử dụng cho các biển báo quy định, hướng dẫn và cảnh báo.



HÌNH NGŨ GIÁC

Giao cắt với trường học. Các biển báo đánh dấu các khu vực trường học và các điểm giao cắt với trường học.



BIỂN GẠCH CHÉO

Các biển báo giao nhau với đường sắt được đặt tại mỗi vị trí giao nhau. Một biển báo chữ số dưới thanh chéo cho biết quý vị phải băng qua bao nhiêu bộ đường ray.



HÌNH TRÒN

Giao cắt với đường sắt ở phía trước.

2.2 BIỂN BÁO QUY ĐỊNH

Những biển báo này cung cấp thông tin về các quy định hướng giao thông, sử dụng làn đường, rẽ, tốc độ, đỗ xe và các tình huống đặc biệt khác. Một số biển báo quy định có hình tròn màu đỏ với dấu gạch chéo màu đỏ trên một biểu tượng. Những biển báo này cho biết quý vị không thể làm điều gì đó; chẳng hạn như không được rẽ trái, không được rẽ phải hoặc không được quay đầu.



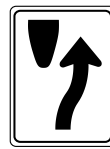
BIỂN BÁO HẠN CHẾ TỐC ĐỘ

Biển báo giới hạn tốc độ cho biết tốc độ an toàn tối đa hoặc tối thiểu được phép. Giới hạn tốc độ tối đa dành cho điều kiện lái xe lý tưởng. Đôi khi quý vị phải giảm tốc độ trong các tình huống cần thiết, chẳng hạn như khi đường trơn trượt (khi trời mưa hoặc tuyết rơi) hoặc khó nhìn rõ mặt đường (khi có sương mù). Một số đường cao tốc có giới hạn tốc độ tối thiểu. Nếu quý vị thấy tốc độ tối thiểu này quá nhanh thì nên sử dụng tuyến đường khác.



BIỂN BÁO NHƯỜNG ĐƯỜNG

Biển báo nhường đường có nghĩa là quý vị phải giảm tốc độ và nhường quyền ưu tiên cho phương tiện lưu thông ở giao lộ quý vị đang băng qua hoặc đường mà quý vị đang đi vào.



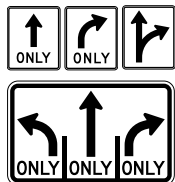
ĐƯỜNG CAO TỐC RẼ NHÁNH

Đoạn đường phía trước rẽ nhánh. Biển báo này hướng dẫn giao thông di chuyển xung quanh một hòn đảo hoặc hàng rào.



MỘT CHIỀU

Phương tiện chỉ di chuyển theo hướng của mũi tên.



BIỂN BÁO KIỂM SOÁT LÀN ĐƯỜNG

Những biển báo này đánh dấu nơi quý vị có thể chạy xe và nơi quý vị có thể rẽ, và thường sử dụng biểu tượng mũi tên. Các biển báo này được đặt dọc trên đường hoặc treo trên đường. Đôi khi các mũi tên trắng cũng có thể được sơn trên đường.



BIỂN BÁO CẤM VÀO

Quý vị sẽ thấy biển báo này ở các lối mở trên đường mà quý vị không được phép đi vào. Quý vị sẽ thấy những biển báo này tại lối ra, tại các điểm giao cắt trên các con đường rẽ nhánh và tại nhiều vị trí trên đường một chiều.



BIỂN BÁO KHÔNG VƯỢT

Những biển báo này đánh dấu vị trí không an toàn để vượt xe khác. Biển báo khu vực cấm vượt được đặt ở đầu của khu vực cấm vượt. Các khu vực có thể vượt dựa trên khoảng cách quý vị có thể quan sát được phía trước. Khi cho phép vượt, quý vị chỉ có thể vượt nếu an toàn. Vạch kẻ đường cấm vượt được mô tả trên trang 42.



SAI HƯỚNG

Quý vị rẽ sai và đã vào làn đường có xe đang chạy tới. Di chuyển xe ra khỏi phần đường xe chạy, dừng lại và quay đầu xe càng nhanh càng tốt và an toàn.



BIỂN BÁO DỪNG

Khi thấy biển báo dừng, quý vị phải dừng hoàn toàn và đợi cho đến khi các phương tiện và người đi bộ đi ngang đã qua hết rồi mới được đi tiếp. Dừng lại ở vạch dừng nếu có. Nếu cần, quý vị có thể tiến về phía trước đến biển báo dừng hoặc mép của giao lộ rồi đi tiếp khi thấy an toàn.

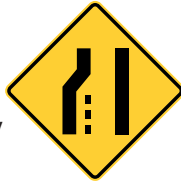
2.3 BIỂN CẢNH BÁO

Các biển cảnh báo có màu vàng với chữ hoặc ký hiệu màu đen và đa số có hình thoi. Những biển báo này cảnh báo quý vị giảm tốc độ và chuẩn bị dừng nếu cần thiết; một tình huống đặc biệt hoặc nguy hiểm đang ở phía trước. Dưới đây là một số biển cảnh báo phổ biến.



GIAO LỘ/ĐƯỜNG GIAO NHAU

Có một con đường khác phía trước cắt ngang đường quý vị đang đi. Hãy chú ý quan sát giao thông cắt ngang đường của quý vị.



KẾT THÚC LÀN

Đường hai làn sẽ sớm trở thành đường một làn. Các phương tiện phải nhường đường khi nhập làn.



ĐƯỜNG CONG DẦN SANG BÊN PHẢI

Đoạn đường phía trước cong dần sang bên phải. Hãy chuẩn bị thay đổi hướng.



BIỂN BÁO PHÍA TRƯỚC

Những biển báo này được sử dụng trên những con đường có tốc độ cao hơn. Hãy chuẩn bị sẵn sàng sắp đến giao lộ và đèn dừng.



MÁY MÓC NÔNG TRẠI

Hãy chú ý đến thiết bị trang trại đi chậm trên đường. Giảm tốc độ và vượt chậm.



TRƠN TRƯỢT KHI ĐƯỜNG ƯỚT

Đoạn đường phía trước trở nên trơn trượt trong thời tiết ẩm ướt. Hãy chạy chậm trong những điều kiện này.



NHẬP LÀN

Nếu quý vị đang đi trên đường chính và nhìn thấy biển báo này, hãy chuẩn bị vì các phương tiện khác sắp nhập vào làn đường của quý vị.



NGƯỜI ĐI BỘ QUA ĐƯỜNG

Hãy chú ý quan sát người đi bộ hoặc chạy phía trước xe của quý vị.



ĐƯỜNG CUA GẤP

Được sử dụng cùng với các biển báo đường cong khi cần thu hút thêm sự chú ý liên quan đến hướng đường thay đổi.



ĐƯỜNG HAI CHIỀU

Hãy lái xe ở bên phải vì quý vị sắp rời khỏi đường một chiều và vào đường hai chiều.



HƯƠU QUA ĐƯỜNG

Có thể có hươu nai băng qua đường trong khu vực. Hãy đi chậm và chú ý quan sát.



TỐC ĐỘ ĐƯỜNG NHÁNH

Tốc độ khuyến nghị trên đường nhánh lối ra.



BẮT ĐẦU ĐƯỜNG CAO TỐC Rẽ NHÁNH

Quý vị sắp đến vị trí đường hai chiều được phân chia bởi dải phân cách giữa.



ĐỒI
Biển báo này là một cảnh báo cho tất cả các phương tiện rằng con đường phía trước sẽ đi xuống một ngọn đồi. Quý vị nên kiểm tra hệ thống phanh trước khi xuống đồi.



KẾT THÚC ĐƯỜNG CAO TỐC Rẽ NHÁNH

Đường hai chiều sẽ không còn được phân chia bởi dải phân cách giữa. Hãy chú ý đến phương tiện đang đi tới.



NÚT GIAO CHỮ T PHÍA TRƯỚC

Phía trước con đường quý vị đang đi không thẳng. Hãy chuẩn bị rẽ phải hoặc rẽ trái.



GIAO CẮT VỚI TRƯỜNG HỌC Ở PHÍA TRƯỚC

Quý vị đang ở gần khu vực trường học và có giao cắt. Hãy chú ý quan sát học sinh và vạch giao cắt với trường học. Màu của biển báo này có thể là màu vàng.

AHEAD

OR

200 FT

OR

200 FEET



XE NGỰA KÉO

Hãy chú ý đến xe ngựa kéo đi chậm trên đường. Giảm tốc độ và vượt chậm.



TRẠM CHỜ XE BUÝT Ở PHÍA TRƯỚC

Quý vị đang ở gần khu vực xe buýt trường học dừng đón hoặc trả khách. Hãy chú ý quan sát học sinh. Chuẩn bị dừng xe.

2.4 BIỂN BÁO XE CHẠY CHẬM

Hình tam giác màu cam phản chiếu ở phía sau xe có nghĩa là xe đang di chuyển ở tốc độ 35 dặm/giờ trở xuống. quý vị có thể thấy biển báo này trên thiết bị bảo trì đường bộ, xe nông trại hoặc xe ngựa kéo.



2.5 BIỂN BÁO HƯỚNG DẪN

Biển báo hướng dẫn giúp chỉ đường và khoảng cách đến các địa điểm hoặc khu vực khác nhau như thành phố, sân bay, đường tiểu bang; hoặc đến các địa điểm yêu thích như công viên quốc gia, khu vực lịch sử hoặc bảo tàng. Các điểm đánh dấu số dặm hiển thị số dặm tính từ điểm Đường liên tiểu bang nhập vào tiểu bang quý vị đang đi. Chúng có thể được sử dụng để tính toán còn bao xa thì đến lối ra hoặc điểm đến và cung cấp vị trí chính xác của quý vị trong trường hợp khẩn cấp.



2.6 BIỂN BÁO DỊCH VỤ

Biển báo dịch vụ cho biết vị trí của các dịch vụ khác nhau; chẳng hạn như trạm nghỉ, trạm nhiên liệu, khu cắm trại hoặc bệnh viện.

2.7 BIỂN BÁO TUYẾN ĐƯỜNG

Hình dạng của biển báo tuyến đường cho biết loại đường - đường liên tiểu bang, xa lộ Hoa Kỳ, tuyến đường Iowa, đường quận, v.v. Trong một chuyến đi, hãy luôn đi theo các biển báo để đi đúng tuyến đường của quý vị.



2.8 ĐÈN GIAO THÔNG

Ngoài đèn giao thông, việc điều khiển giao thông có thể được thực hiện bởi lực lượng thực thi pháp luật, nhân viên đường cao tốc hoặc nhân viên bảo vệ vị trí giao cắt với trường học. Quý vị phải tuân theo hướng dẫn từ những người này.



Đèn giao thông tiêu chuẩn



Đầu tín hiệu mũi tên

Màu đỏ đặc

Dừng hoàn toàn.

Nhấp nháy màu đỏ

Xử lý giống như khi thấy biển báo dừng.

Màu vàng đặc

Không đi vào giao lộ nếu quý vị có thể dừng lại an toàn. Nếu không thể dừng lại an toàn, hãy đi qua giao lộ một cách thận trọng.

Nhấp nháy màu vàng

Lái xe thận trọng. Nhường đường cho phương tiện và người đi bộ và tiếp tục đi khi thấy an toàn.

Màu xanh lá đặc

Tiếp tục đi, nhưng chỉ khi giao lộ thông thoáng. Nhường đường cho xe và người đi bộ ở vị trí giao lộ. Khi đèn thay đổi, phương tiện có thể vẫn đang ở trong giao lộ và quý vị phải để họ có thời gian rời đi.

Mũi tên màu đỏ sáng liên tục

Người lái xe đang rẽ phải hoặc rẽ trái phải dừng lại.

Mũi tên màu vàng sáng liên tục

Đèn rẽ trái hoặc phải sắp chuyển sang màu đỏ. Không đi vào giao lộ nếu quý vị có thể dừng lại an toàn. Rẽ trái hoặc rẽ phải hoàn toàn nếu quý vị đã ở trong giao lộ.

Mũi tên màu vàng nhấp nháy

Nhường đường cho phương tiện đang chạy tới và người đi bộ; sau đó tiếp tục rẽ trái một cách thận trọng. Phương tiện đang chạy tới có đèn xanh.

Mũi tên màu xanh lá sáng liên tục

Tài xế có thể rẽ trái hoặc rẽ phải. Phương tiện đang chạy tới phải dừng lại. Đừng đi thẳng. Chỉ di chuyển theo hướng của mũi tên. Nhường đường cho các phương tiện khác và người đi bộ đang ở trong giao lộ.

2.9 GIAO NHAU VỚI ĐƯỜNG SẮT

Hãy thận trọng ở những nơi giao nhau với đường sắt và không bao giờ dừng phương tiện của quý vị trên đường ray. Tàu hỏa không thể dừng lại nhanh.

Các biển cảnh báo phía trước và vạch kẻ đường cho biết có đường sắt cắt ngang đường bộ ở phía trước. Khi quý vị đến gần đường ray, hãy loại bỏ các yếu tố gây phân tâm, hạ cửa kính và tắt nhạc. Hãy chuẩn bị dừng xe trước khi quý vị đến đường ray nếu có một đoàn tàu đang tiến đến gần nơi giao cắt. Vạch kẻ đường là một chữ "X" lớn với các chữ cái "RR" trên đường. Những vạch kẻ này không được sử dụng ở tất cả các đoạn giao cắt với đường sắt.

Biển gạch chéo được đặt tại các điểm giao cắt với đường sắt công cộng. Biển báo này cho biết hãy quan sát cả hai hướng, lắng nghe và nhường đường cho tàu hỏa. Biển báo có số bên dưới dấu gạch chéo cho biết có nhiều hơn một bộ đường ray ở phía sau biển báo.

Đèn nhấp nháy có thể được dùng cùng với biển gạch chéo. Hãy dừng lại khi thấy có đèn nhấp nháy. Dừng băng qua đường sắt cho đến khi có thể băng qua an toàn. Nếu có nhiều hơn một đường ray, hãy quan sát các đoàn tàu chạy cùng chiều hoặc ngược chiều.

Ở một số vị trí giao cắt, người ta sử dụng cổng và đèn nhấp nháy. Hãy dừng xe khi đèn bắt đầu nhấp nháy trước khi cổng hạ xuống. Vẫn dừng xe cho đến khi cổng được nâng lên và đèn ngừng nhấp nháy. Không lái xe vòng qua cổng. Hành vi đó nguy hiểm và vi phạm luật. Cổng đường sắt và đèn cảnh báo nhằm thông báo cho quý vị biết có tàu đang đến gần.

Vị trí giao nhau giữa đường cao tốc và đường sắt được đánh dấu bằng tên đường sắt và một số để gọi điện trong trường hợp khẩn cấp. Nếu quý vị nhận thấy đèn tín hiệu bị lỗi hoặc có tình huống nguy hiểm khác (chẳng hạn như xe bị chết máy, chướng ngại vật khác hoặc đường ray bị hỏng), hãy gọi đến số trên biển để thông báo cho cơ quan quản lý tuyến đường sắt thích hợp.



BẮT BUỘC DỪNG XE

Tất cả xe buýt chờ học sinh, xe buýt thuê, tài xế chờ khách thuê (chẳng hạn như Uber hoặc Lyft), và tất cả các phương tiện được yêu cầu phải có biển báo vật liệu nguy hiểm, phải dừng cách đường ray xe lửa trong vòng 15 đến 50 feet trước vị trí giao cắt. Nếu có cảnh sát hoặc đèn tín hiệu giao thông đường cao tốc hướng dẫn phương tiện lưu thông trên đường cao tốc đi tiếp thì quý vị không cần phải dừng lại. Quý vị cũng không cần phải dừng lại nếu vị trí giao cắt được đánh dấu bằng biển "EXEMPT".

2.10 KHU VỰC ĐANG THI CÔNG



Các thiết bị điều khiển giao thông như bảng mũi tên, tín hiệu giao thông tạm thời, cờ hiệu và thiết bị phân luồng được bổ sung trong khu vực thi công để giúp người lái xe nhận biết được các điều kiện khác nhau. Hầu hết các biển báo ở khu vực thi công đều có hình thoi, mặc dù có một số biển báo hình chữ nhật. Màu cam là màu cơ bản cho các biển báo và thiết bị cảnh báo này.

Các thiết bị và biển báo kiểm soát giao thông được sử dụng để đánh dấu các khu vực thi công, bảo trì, khảo sát và lắp đặt tiện ích. Những biển báo này giúp hướng dẫn người lái xe và người đi bộ qua khu vực thi công một cách an toàn đồng thời giữ an toàn cho công nhân lao động trên đường. **Hãy cảnh giác và lái xe cẩn thận vì tiền phạt có thể tăng gấp đôi trong khu vực thi công.**

Khu vực thi công có thể nguy hiểm và các công nhân đường bộ cần quý vị giữ cho họ an toàn:

ĐIỀU CHỈNH TỐC ĐỘ CỦA QUÝ VỊ THEO ĐIỀU KIỆN GIAO THÔNG.

TUÂN THỦ TẤT CẢ HƯỚNG DẪN ĐƯỢC CUNG CẤP QUA BIỂN BÁO, ĐÈN TÍN HIỆU GIAO THÔNG VÀ CỜ HIỆU.

TĂNG KHOẢNG CÁCH PHÍA SAU.

HÃY TẬP TRUNG CHÚ Ý KHI LÁI XE.

BẢNG MŨI TÊN

Các bảng mũi tên nhấp nháy lớn thường được sử dụng khi làn đường hoặc vai đường đóng.



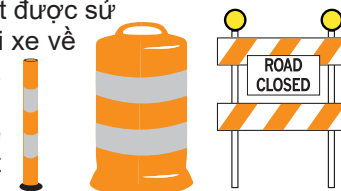
CỜ HIỆU

Những người cầm bảng hiệu dừng/chạy chậm giúp kiểm soát giao thông trong khu vực thi công. Thực hiện theo hướng dẫn của họ. Những người này thường mặc áo gi lê, áo sơ mi hoặc áo khoác màu vàng xanh hoặc cam huỳnh quang. Họ thường sẽ sử dụng các biển báo dừng/chạy chậm. Đôi khi, họ cũng có thể sử dụng cờ đỏ.



THIẾT BỊ PHÂN LUỒNG

Rào chắn, bảng dọc, trống, nón và vạch hình ống là những thiết bị phổ biến nhất được sử dụng để cảnh báo người lái xe về các điều kiện bất thường và nguy hiểm tiềm tàng, đồng thời hướng dẫn người lái xe qua khu vực thi công một cách an toàn.



Hình 2.1: Biển báo kiểm soát làn đường



Đường một chiều

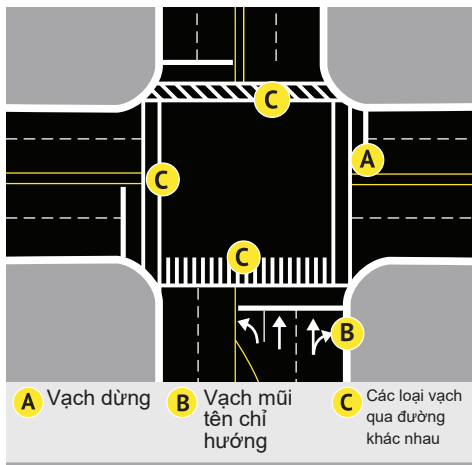


Đường hai chiều

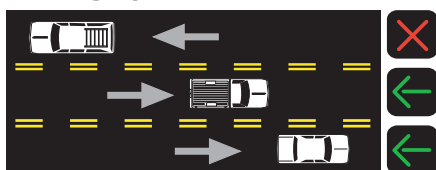
Hình 2.2: Vạch nhường đường



Hình 2.3: Vạch qua đường, vạch dừng và vạch mũi tên chỉ hướng



Hình 2.4: Làn đường có thể đảo ngược



2.11 VẠCH KẼ ĐƯỜNG VÀ CÁC BIỆN PHÁP ĐIỀU KHIỂN LÀN ĐƯỜNG KHÁC

Các vạch kẻ đường giúp định hướng và điều tiết giao thông, giống như các biển báo trên đường cao tốc. Quý vị sẽ tìm thấy các vạch kẻ này được sử dụng một mình hoặc cùng với các biển báo và đèn tín hiệu giao thông khác. Vạch màu trắng phân tách các làn giao thông di chuyển theo cùng một hướng. Vạch màu vàng phân tách giao thông di chuyển theo các hướng ngược nhau.

Trên đường hai chiều, quý vị sẽ thấy một vạch liền nét màu vàng với nét đứt bên cạnh ở một số vị trí. Không được phép vượt bên ở vị trí có vạch liền màu vàng. Các phương tiện ở phía có đường nét đứt có thể vượt khi an toàn.

2.12 VẠCH NHƯỜNG ĐƯỜNG

Vạch nhường đường bao gồm một hàng hình tam giác liền khối màu trắng hướng về các phương tiện đang đến gần. Những vạch này kéo dài trên một làn đường dành cho người đi bộ để chỉ ra điểm mà các phương tiện phải nhường đường theo biển báo “Nhường đường” hoặc biển báo “Nhường đường dành cho người đi bộ ở đây”.

2.13 VẠCH QUA ĐƯỜNG, VẠCH DỪNG VÀ VẠCH MŨI TÊN CHỈ HƯỚNG

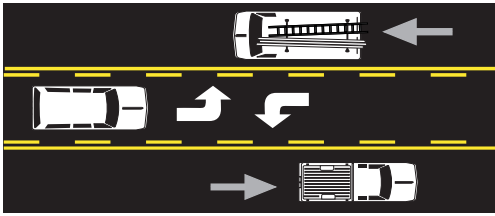
Khi được yêu cầu dừng lại vì có biển báo hoặc đèn tín hiệu, quý vị phải dừng lại trước khi xe đến vạch dừng hoặc lối sang đường dành cho người đi bộ, nếu có. Vạch qua đường cho biết khu vực dành cho người đi bộ sang đường. Quý vị phải nhường đường cho người đi bộ đang hoặc sắp đi vào vạch qua đường. Không phải tất cả các vạch qua đường đều được đánh dấu. Hãy chú ý đến người đi bộ khi băng qua các giao lộ không có vạch kẻ đường dành riêng.

Dấu mũi tên đặc biệt có thể được sử dụng và cho biết các hướng di chuyển được phép hoặc bắt buộc khi lái xe trên làn đường đó.

2.14 LÀN ĐƯỜNG CÓ THỂ ĐẢO NGƯỢC

Một số làn đường xe chạy được thiết kế để lưu thông theo một hướng vào những thời điểm nhất định và theo hướng ngược lại vào những thời điểm khác. Các làn đường này thường được đánh dấu bằng các vạch kẻ đôi màu vàng. Trước khi bắt đầu lái xe, hãy kiểm tra xem quý vị có thể sử dụng làn đường nào tại thời điểm đó. Có thể có biển báo bên đường hoặc treo trên cao. Đôi khi người ta sử dụng đèn đặc biệt. Mũi tên màu xanh lá có nghĩa là quý vị có thể sử dụng làn đường phía dưới; “X” màu đỏ có nghĩa là quý vị không thể sử dụng làn đường phía dưới. Dấu “X” màu vàng nhấp nháy có nghĩa là làn đường chỉ dành cho xe rẽ. Dấu “X” màu vàng sáng liên tục có nghĩa là việc sử dụng làn đường đang thay đổi và quý vị nên di chuyển ra khỏi làn đường đó ngay khi thấy an toàn.

Hình 2.5: Làn rẽ trái chung



2.15 LÀN RẼ TRÁI CHUNG

Làn rẽ trái chung dành cho các phương tiện rẽ trái từ một trong hai hướng. Trên đường, các mũi tên rẽ trái cho phương tiện lưu thông theo một hướng xen kẽ với các mũi tên bên trái cho phương tiện lưu thông từ hướng khác. Các làn đường này được đánh dấu ở mỗi bên bằng một vạch liền màu vàng và gạch ngang màu vàng. Các phương tiện có thể đi vào và dừng lại trên làn đường trước khi rẽ trái, nhưng không được vượt trên làn đường này.



Hình 2.6: Biển báo làn dành riêng

Trong ví dụ này, làn đường dành riêng cho các phương tiện có sức chuyên chở cao (HOV) chở từ hai người trở lên.

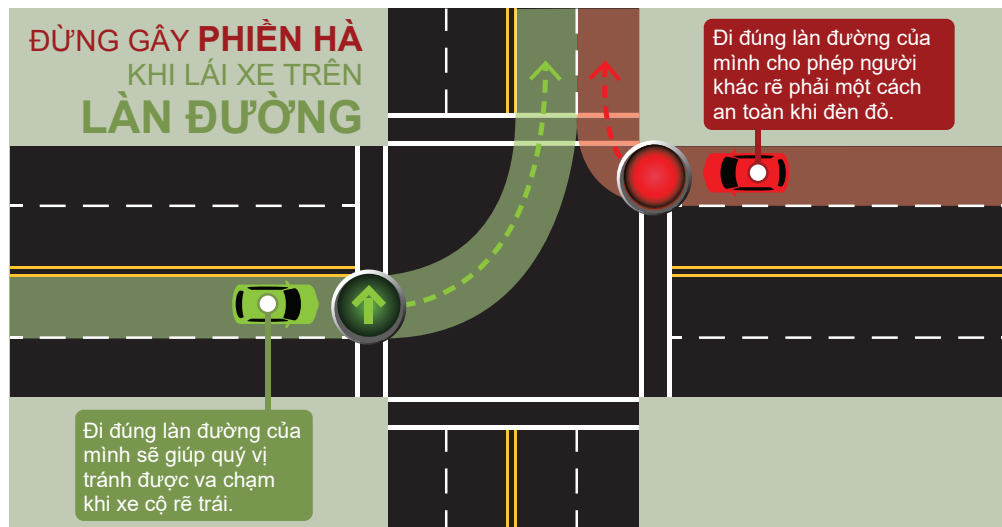
2.16 LÀN DÀNH RIÊNG

Trên nhiều con đường khác nhau, một hoặc nhiều làn đường có thể được dành riêng cho các loại xe đặc biệt. Làn đường dành riêng được đánh dấu bằng các biển báo cho biết làn đường được dành cho mục đích sử dụng đặc biệt và thường có hình thoi màu trắng ở bên đường và/hoặc sơn trên mặt đường. Không đi trên một trong những làn đường này trừ khi quý vị điều khiển loại phương tiện đó.

2.17 LÀN DỪNG CHUNG

- Trên một con đường có hai hoặc nhiều làn đường cùng chiều, làn đường bên trái thường được sử dụng để vượt xe. Trên một con đường có ba làn đường trở lên, hãy chạy xe ở bên phải hoặc làn đường ở giữa trừ khi quý vị cần vượt. Nếu có nhiều phương tiện lưu thông, tốt nhất quý vị nên sử dụng làn đường ở giữa.
- Trừ khi có thiết bị hoặc nhân viên điều khiển giao thông hướng dẫn, đừng bao giờ lái xe trên vai đường.
- Không vượt xe ở vai đường, dù vai đường có được rải thảm hay không. Những người lái xe khác sẽ không dự kiến là quý vị đang lái xe ở đó và có thể tấp vào lề đường mà không quan sát.
- Ở những nơi không có biển báo hoặc vạch phân làn để kiểm soát rẽ, quý vị nên rẽ từ làn đường gần nhất với hướng mình muốn đi và rẽ vào làn đường gần nhất từ hướng quý vị vừa rời khỏi. (Xem hình 2.7)
- Khi rẽ, hãy đi trực tiếp từ làn đường này sang làn đường khác, không vượt qua vạch kẻ đường hoặc gây cản trở giao thông. Khi đã rẽ xong, quý vị có thể chuyển sang làn đường khác nếu cần.

Hình 2.7: Khi rẽ, hãy ở nguyên trên làn đường của quý vị và rẽ vào làn đường gần nhất từ làn đường quý vị vừa rời khỏi.



2.18 LÀN DÀNH CHO XE ĐẠP VÀ VẠCH KẼ ĐƯỜNG

LÀN DÀNH CHO XE ĐẠP

Làn đường dành cho xe đạp là một phần trên đường dành cho người đi xe đạp và được đánh dấu bằng vạch liền màu trắng, cùng với các vạch và biển báo trên mặt đường dành cho xe đạp.

- Một số làn đường dành cho xe đạp có thể bị ngăn cách với các phương tiện giao thông khác bằng cách sử dụng các vạch trắng kép, bó vỉa, cột mốc hoặc bồn trồng cây.
- Làn đường dành cho xe đạp có thể được sơn màu xanh lá cây và người lái xe ô tô cần chú ý quan sát người đi xe đạp trước khi vượt qua làn đường màu xanh lá. Người lái xe ô tô không nên dừng lại trên mặt đường màu xanh lá. (Xem hình 2.8)
- Người lái xe mô tô chỉ được phép lái xe trên làn đường dành cho xe đạp khi chuẩn bị rẽ và phải quan sát cẩn thận bên cạnh và phía sau xe xem có người đi xe đạp hay không và lái xe qua đường thận trọng.

VẠCH ĐÁNH DẤU LÀN DỪNG CHUNG

Vạch đánh dấu làn dừng chung, còn được gọi là “sharrows” cảnh báo cho người lái xe về sự có mặt của người đi xe đạp, khuyến khích người đi xe đạp vượt an toàn và giảm tỷ lệ đi xe đạp ngược chiều và nguy cơ va chạm khi mở cửa xe. Không giống như làn đường dành cho xe đạp, đường này không chỉ định một phần cụ thể của đường dành riêng cho xe đạp. (Xem hình 2.9)

HỘP XE ĐẠP

Hộp dành cho xe đạp là các vạch báo trên vỉa hè được lắp đặt để cho phép người đi xe đạp rẽ một cách an toàn tại giao lộ có báo hiệu. Hộp đựng xe đạp có màu xanh lục đặc và có hình ảnh của một người đi xe đạp. Chúng nằm liền kề với lối đi dành cho người đi bộ và chúng bao phủ toàn bộ chiều rộng của làn đường đi lại. (Xem hình 2.10)

BIỂU TƯỢNG PHÁT HIỆN XE ĐẠP

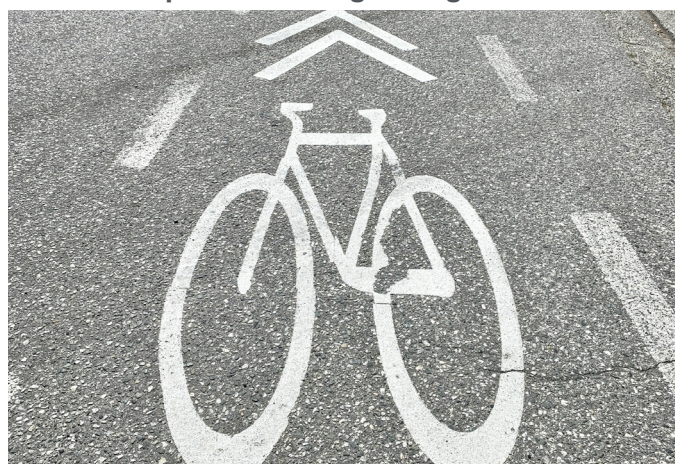
Một biểu tượng có thể được đặt trên vỉa hè cho biết vị trí tối ưu để người đi xe đạp kích hoạt / kích hoạt tín hiệu giao thông.



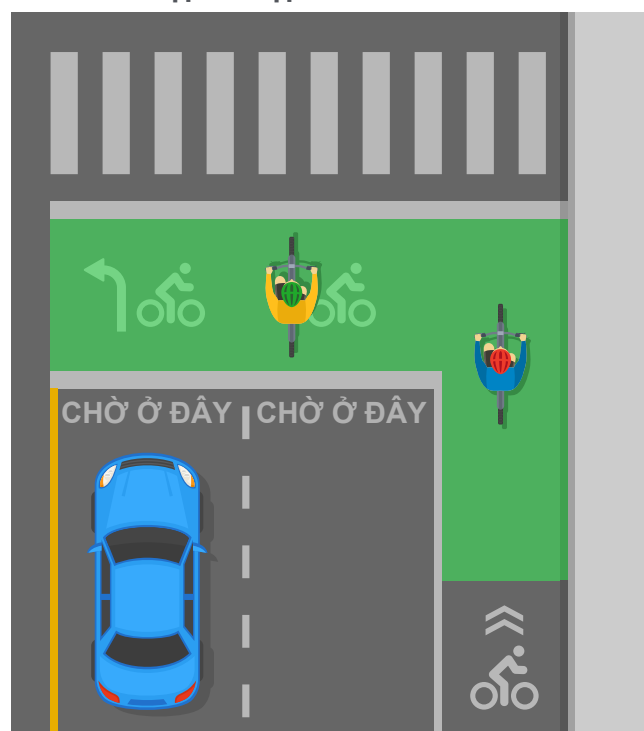
Hình 2.8: Làn xe đạp xanh



Hình 2.9: Vạch làn đường chung



Hình 2.10: Hộp xe đạp



2.19 TÍN HIỆU DÀNH CHO NGƯỜI ĐI BỘ VÀ XE ĐẠP

VÒNG TAY CHỮA BỎNG RAPID RECTANGULAR

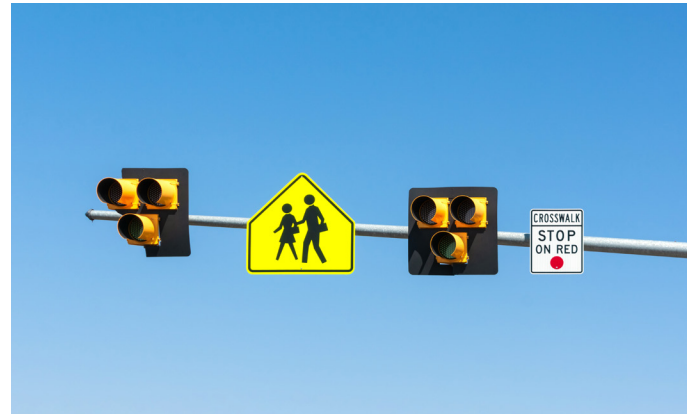
Báo hiệu nhấp nháy nhanh hình chữ nhật được người đi bộ kích hoạt thủ công bằng một nút nhấn và thường nằm ở các giao lộ không có tín hiệu giao thông hoặc ở lối đi giữa các dãy nhà. Khi được kích hoạt, đèn màu hổ phách sẽ nhấp nháy nhanh. Người điều khiển phương tiện phải dừng lại để dành cho người đi bộ trong phần đường dành cho người đi bộ qua đường và cảnh báo cho người đi bộ sắp đi vào phần đường dành cho người đi bộ qua đường khi đèn hiệu đang nhấp nháy.



Hình 2.11: Đèn hiệu nhấp nháy nhanh hình chữ nhật

PEDESTRIAN HYBRID BEACONS

Biển báo dành cho người đi bộ cho phép người đi bộ băng qua đường một cách an toàn. Những đèn hiệu này chỉ hoạt động khi được kích hoạt bởi người đi bộ. Khi tất cả các đèn đều tối, người lái xe có thể tiến hành một cách thận trọng. Sau khi được kích hoạt, đèn vàng phía dưới sẽ nhấp nháy và người lái xe phải giảm tốc độ. Sau đó, đèn vàng phía dưới trở nên đặc và người lái xe phải chuẩn bị dừng lại. Sau đó, hai đèn đỏ trên cùng trở nên liên mạch và người lái xe máy phải dừng lại để dành cho người đi bộ. Sau một thời gian ngắn, hai đèn đỏ trên cùng sẽ bắt đầu nhấp nháy. Người lái xe ô tô phải dừng lại nếu họ chưa làm như vậy và sau đó có thể tiến hành một cách thận trọng nếu lối sang đường thông thoáng.



Hình 2.12: Đèn hiệu cho người đi bộ lai

2.20 NGƯỜI ĐI BỘ KHIẾM THỊ

Nếu phương tiện của quý vị đang tiến gần một người đang được dắt bởi một con thú cảnh sát đang dắt, đi bằng gậy có màu trắng hoặc trắng với đầu màu đỏ, người đó có thể bị khiếm thị. Hãy thận trọng hơn nữa để tránh gây thương tích cho người đó.

2.21 GIAO LỘ

KHI NÀO CẦN GIỜ ĐÚNG CÁCH

Trường hợp các phương tiện hoặc người đi bộ có khả năng gặp nhau và không có biển báo hoặc tín hiệu điều tiết giao thông, thì có quy tắc quy định ai phải nhường quyền ưu tiên. Các quy tắc này cho người lái xe biết ai đi trước và ai phải đợi trong các tình huống giao thông khác nhau. Luật quy định ai phải **nhường** quyền ưu tiên; nó không **mang lại** quyền ưu tiên cho bất kỳ ai. Bất kể ai có quyền ưu tiên, quý vị nên làm mọi cách để ngăn chặn người đi bộ hoặc phương tiện khác đâm vào.

Đặc biệt cảnh giác với những người đi xe đạp. Mặc dù người đi xe đạp và người lái xe mô tô phải chia sẻ quyền và trách nhiệm sử dụng đường, nhưng người lái xe ô tô nên nhận ra rằng người đi xe đạp rất dễ bị va chạm. Vì vậy, người điều khiển phương tiện cơ giới nên sử dụng các kỹ năng lái xe phòng thủ tốt để tránh va chạm với người đi xe đạp. Sẵn sàng nhường quyền ưu tiên, ngay cả khi người đi xe đạp phải nhường đường cho quý vị. Họ không có khả năng phòng vệ trước một chiếc xe, vì vậy, quý vị là người lái xe có trách nhiệm phải đề phòng chúng.



KHÔNG NHƯỜNG ĐƯỜNG LÀ NGUYÊN NHÂN SỐ 1 CỦA CÁC VỤ VIỆC TỬ VONG LIÊN QUAN ĐẾN GIAO THÔNG TẠI IOWA.

NÚT GIAO ĐƯỢC KIỂM SOÁT (CÓ VẠCH ĐÁNH DẤU)

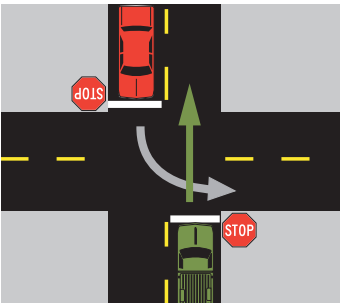
Các quy tắc về quyền ưu tiên sau đây được áp dụng tại các giao lộ:

- Quý vị phải nhường đường khi muốn rẽ phải sau khi dừng đèn đỏ. Được phép rẽ phải màu đỏ trừ khi có biển báo cấm.
- Người lái xe băng qua vỉa hè, vào hoặc ra khỏi đường lái xe, ngõ hẻm hoặc bãi đậu xe phải nhường đường cho người đi bộ. Lái xe trên vỉa hè ngoài trừ băng qua đường là vi phạm pháp luật.
- Người lái xe rẽ trái phải nhường đường cho xe ô tô đang đi thẳng phía trước. (Xem hình 2.13a)
- Tại một điểm dừng mọi chiều, người lái xe đến giao lộ trước tiên được đi trước (sau khi dừng hẳn). Đối với các xe đến cùng lúc, xe bên phải được đi trước. (Xem hình 2.13b)
- Người điều khiển phương tiện từ đường vào, ngõ hẻm, lề đường phải nhường đường cho xe đang đi trên đường chính.
- Quý vị phải nhường đường hoặc dừng lại cho người đi bộ ở những chỗ băng qua đường được đánh dấu hoặc không được đánh dấu.

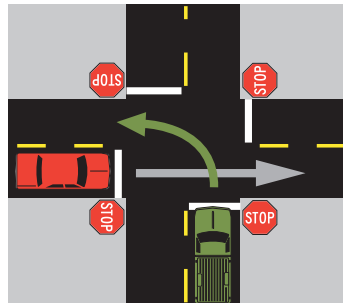
INTERSECTIONS CHƯA ĐƯỢC ĐĂNG KÝ (KHÔNG ĐƯỢC MANG TÍNH)

Tại giao lộ không có biển báo dừng hoặc tín hiệu giao thông, mọi người lái xe có trách nhiệm giảm tốc độ và đến gần cẩn thận. Tất cả các quy tắc được liệt kê ở trên áp dụng tại giao lộ có kiểm soát cũng được áp dụng tại giao lộ không có kiểm soát. Cần hết sức thận trọng khi sử dụng tại các giao lộ không được kiểm soát.

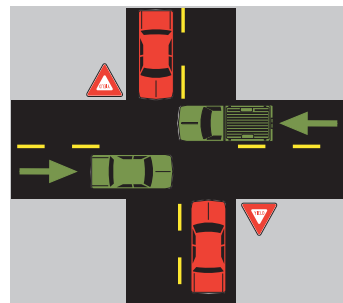
Trong các ví dụ này, xe màu đỏ phải nhường các xe đang đi tới.



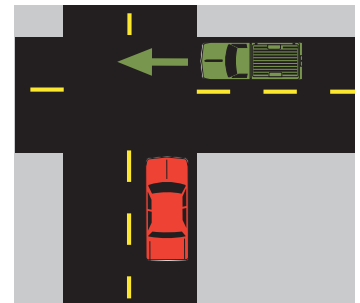
Hình 2.13a: Dừng hai chiều (phương tiện giao thông cắt ngang không dừng lại) - Do ô tô màu đỏ đang rẽ trái nên ô tô màu xanh đi thẳng được đi trước.



Hình 2.13b: Tất cả các chạng dừng lại - Hai xe đến giao lộ cùng một lúc. Xe xanh được quyền chỉ đường và được đi trước.



Hình 2.13c: Nhường đường đi qua đường - Ô tô đỏ phải nhường ô tô xanh.



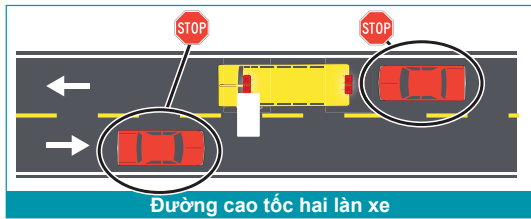
Hình 2.13d: Giao lộ không có kiểm soát - Hai xe đến giao lộ gần như cùng một lúc. Người lái xe bên trái (xe đỏ) phải nhường người lái xe bên phải (xe xanh).

2.22 PHƯƠNG TIỆN KHẨN CẤP

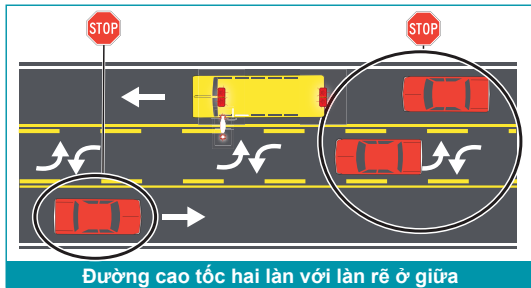
Nhường quyền ưu tiên cho xe cảnh sát, xe cứu hỏa, xe cứu thương hoặc các phương tiện cấp cứu khác có còi báo động hoặc còi hơi và / hoặc đèn nhấp nháy màu đỏ hoặc xanh lam bằng cách thực hiện các hành động sau:

- Tắt vào lề bên phải của đường hoặc gần bên phải nhất có thể, khi quý vị nhìn thấy hoặc nghe thấy một phương tiện khẩn cấp đang tiến đến từ bất kỳ hướng nào.
- Nếu quý vị đang ở trong giao lộ (bao gồm cả bùng binh), hãy lái xe qua giao lộ trước khi tắt vào lề. Tuy nhiên, nếu quý vị đang ở trên đường hoặc đường cao tốc được ngăn cách bởi dải phân cách và xe cấp cứu đang ở phía bên kia, quý vị không cần phải dừng lại.
- Đi sau bất kỳ phương tiện khẩn cấp nào sử dụng đèn và còi ít nhất 500 feet.

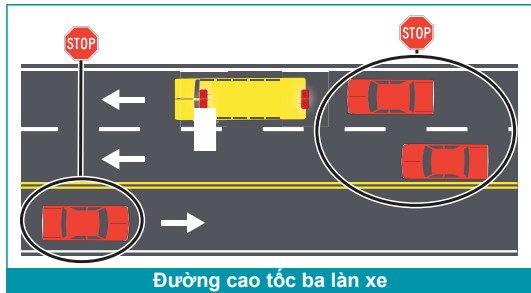
3 LAN HAY HƠN: TẤT CẢ CÁC PHƯƠNG TIỆN PHẢI DỪNG LẠI



Đường cao tốc hai làn xe

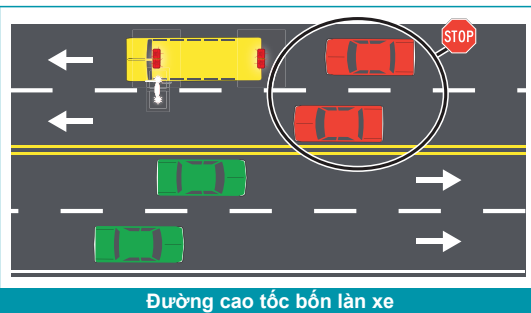


Đường cao tốc hai làn với làn rẽ ở giữa

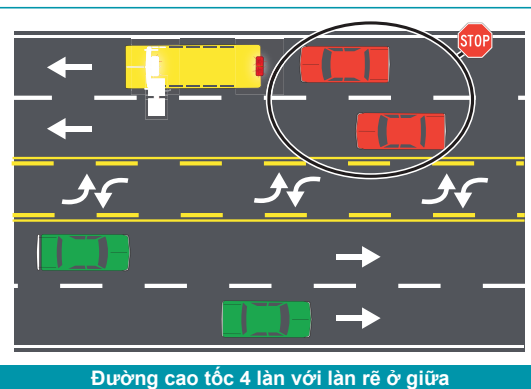


Đường cao tốc ba làn xe

4 LAN HOẶC NHIỀU HƠN: PHƯƠNG TIỆN TIẾP CẬN TỪ TRÁI TÌM PHẢI DỪNG LẠI



Đường cao tốc bốn làn xe



Đường cao tốc 4 làn với làn rẽ ở giữa

Hình 2.14: Kịch bản xe buýt trường học bị dừng

2.23 XE BUÝT TRƯỜNG HỌC

KỊCH BẢN XE BUÝT 1

Quý vị đang lái xe trên đường hai hoặc ba làn đường

Tiếp cận xe buýt từ phía sau

Khi quý vị nhìn thấy đèn cảnh báo màu đỏ hoặc màu hổ phách nhấp nháy, quý vị không được phép vượt qua xe buýt của trường và nên chuẩn bị để dừng lại. Dừng lại phía sau xe buýt khi xe buýt dừng lại và cánh tay dừng được mở rộng. Dừng lại cách phía sau xe buýt không quá 15 feet, và tiếp tục dừng cho đến khi tay dừng thu lại và xe buýt của trường bắt đầu chuyển động trở lại. Lái xe thận trọng.

Gặp xe buýt từ phía trước

Khi nhìn thấy đèn cảnh báo màu hổ phách nhấp nháy, quý vị phải giảm tốc độ xe không quá 20 dặm / giờ và chuẩn bị dừng lại. Dừng trước xe buýt khi xe buýt dừng lại và cánh tay dừng của nó được mở rộng. Tiếp tục dừng cho đến khi tay dừng được thu lại. Lái xe thận trọng.

Vi phạm luật này có thể dẫn đến việc giấy phép của quý vị bị đình chỉ trong tối đa 180 ngày.

KỊCH BẢN XE BUÝT 2

Quý vị đang lái xe trên đường có bốn làn đường trở lên

Tiếp cận xe buýt từ phía sau

Khi đến từ phía sau, các quy tắc tương tự như đối với đường hai hoặc ba làn. Khi quý vị nhìn thấy đèn cảnh báo màu đỏ hoặc màu hổ phách nhấp nháy, quý vị không được phép vượt qua xe buýt của trường và nên chuẩn bị dừng lại. Dừng lại phía sau xe buýt khi xe buýt dừng và cánh tay dừng của nó được mở rộng. Dừng lại cách phía sau xe buýt không quá 15 feet, và tiếp tục dừng cho đến khi tay dừng thu lại và xe buýt của trường bắt đầu chuyển động trở lại. Lái xe thận trọng.

Gặp xe buýt từ phía trước

Khi gặp xe buýt ở một trong hai làn đường ngược chiều (hoặc nhiều hơn), quý vị không cần phải dừng lại, ngay cả khi xe buýt đã dừng với đèn nhấp nháy và dừng tay ra. Đây là lần duy nhất quý vị có thể vượt qua một chiếc xe buýt trường học đang dừng và được mở rộng cánh tay dừng của nó.

Vi phạm luật này có thể dẫn đến việc giấy phép của quý vị bị đình chỉ trong tối đa 180 ngày.



2.24 ĐỖ XE

Người lái xe có trách nhiệm đảm bảo xe của họ không trở thành mối nguy hiểm sau khi đã đỗ. Khi đỗ xe, hãy làm theo các hướng dẫn sau.

- Đậu xe ở một khu vực được chỉ định, nếu có thể.
- Nếu quý vị phải đậu xe trên lòng đường, hãy đậu xe càng xa xe cộ càng tốt. Nếu có lề đường, hãy đỗ xe trong vòng 18 inch tính từ lề đường hoặc gần hơn.
- Đỗ xe đủ xa so với bất kỳ làn đường đi lại nào để tránh cản trở giao thông.
- Kiểm tra giao thông trước khi quý vị mở cửa. Ra khỏi xe ở lề đường nếu cần.

2.25 KHÔNG CHO PHÉP ĐỖ XE

Có rất nhiều khu vực mà quý vị không thể đậu xe. Kiểm tra các biển báo cấm hoặc hạn chế đỗ xe. Một số hạn chế đỗ xe được biểu thị bằng các vạch màu lề đường. **Không đỗ xe:**

- Trên một lối đi qua đường.
- Trước đường lái xe công cộng hoặc tư nhân.
- Trên bất kỳ cây cầu nào bên ngoài giới hạn thành phố hoặc trong các đường hầm trên đường cao tốc.
- Bên cạnh một chiếc ô tô khác đã dừng hoặc đỗ (đỗ đôi).
- Gần hơn 5 feet từ vòi chữa cháy; hoặc trong vùng màu đỏ vòi nước được chỉ định.
- Gần hơn 10 feet từ biển báo dừng.
- Gần hơn 20 feet từ lối vào trạm cứu hỏa.
- Gần hơn 50 feet từ nơi giao nhau với đường sắt.
- Ở "KHU VỰC KHÔNG ĐỖ XE" thường được đánh dấu bằng các biển báo hoặc lề đường sơn màu vàng.
- Trong một ngã tư.
- Trên một vỉa hè.
- Trên đường liên bang và đường cao tốc



PROVISIONS FOR PERSONS WITH DISABILITIES

Chỉ đậu xe ở chỗ dành riêng cho người khuyết tật nếu quý vị có Giấy phép đậu xe cho Người khuyết tật. Để biết thông tin về tính đủ điều kiện, hãy truy cập iowadot.gov/mvd/vehicleregistration/Persons-with-disabilities.

2.26 ĐẾN GẦN PHƯƠNG TIỆN ĐANG DỪNG ĐỠ LUẬT VƯỢT HOẶC ĐI CHẬM CỦA IOWA

Luật Di chuyển Qua hoặc Đi chậm của Iowa yêu cầu người lái xe ô tô phải chuyển làn đường khi đến gần bất kỳ phương tiện đang dừng nào sau đây có đèn nhấp nháy.

- Bất kỳ phương tiện khẩn cấp, kéo, phục hồi, bảo trì, xây dựng, chất thải rắn hoặc tái chế nào đã dừng hoạt động có đèn nhấp nháy.
- Bất kỳ phương tiện cơ giới nào đã dừng, kể cả xe chở khách, liên tục hiển thị đèn báo nguy hiểm.

Nếu không thể chuyển làn đường, bị luật cấm hoặc không an toàn, quý vị phải giảm tốc độ và chuẩn bị dừng lại. Tuy không quy định tốc độ nhưng nó phải hợp lý và phù hợp với điều kiện hiện có.

Vi phạm luật này có thể dẫn đến việc giấy phép của quý vị bị đình chỉ trong tối đa một năm.

2.27 TRÁNH - DI DỜI

Nếu quý vị tham gia vào một vụ tai nạn mà không bị thương, luật Iowa yêu cầu quý vị di chuyển xe ra khỏi làn đường dành cho xe cộ nếu xe có thể vận hành và có thể di chuyển an toàn. Cứ mỗi phút, một làn xe cộ trên đường liên bang bị chặn, nguy cơ xảy ra tai nạn thứ cấp tăng khoảng 2,8%. (Xem hình 2.15)

Hình 2.15: Chỉ đạo luật rõ ràng

DI CHUYỂN XE CẢI RA NGOÀI LAN RỘNG LÁI XE ĐỂ GIÚP NGĂN CHẶN CÁC LOẠI XE CẢN THẬN KHÁC VÀ GIỮ LẠI LƯU THÔNG GIAO THÔNG.

VAI

55K
 Có khoảng **55.000 vụ tai nạn** ở Iowa mỗi năm.

30 MIN
 Mỗi phút một làn đường bị chặn, khả năng xảy ra va chạm phụ tăng 2,8%.
Vào khoảng phút thứ 30, khả năng xảy ra va chạm phụ là rất cao.

1=4
 Mỗi **phút** một làn đường bị chặn tương đương với **4 phút** bị trì hoãn đối với giao thông.



CHƯƠNG 3

CHUẨN BỊ LÁI XE

Đến được nơi quý vị đến một cách an toàn và không gặp rắc rối phụ thuộc rất nhiều vào các quyết định và hành động của quý vị trước khi khởi động động cơ. Hãy chắc chắn rằng cả quý vị và phương tiện của quý vị đã sẵn sàng cho con đường phía trước.

3.1 BẢO DƯỠNG XE CỦA QUÝ VỊ

Bảo dưỡng xe đúng cách không chỉ giúp tiết kiệm tiền mà còn mang lại lợi thế cho quý vị trong tình huống khẩn cấp. Thực hiện theo lịch trình bảo dưỡng khuyến nghị được liệt kê trong sách hướng dẫn của chủ xe.

HỆ THỐNG PHANH

Ô tô và xe tải cần có hai hệ thống phanh riêng biệt là phanh chân và phanh tay. Xe mô tô, xe gắn máy cần có ít nhất một chiếc. Nếu phanh của quý vị dường như không hoạt động bình thường, phát ra nhiều tiếng ồn, có mùi bất thường hoặc bàn đạp phanh bị chạm sàn, hãy nhờ thợ máy kiểm tra chúng.

ĐÈN

- Đảm bảo các tín hiệu, đèn phanh, đèn hậu và đèn pha hoạt động tốt bằng cách kiểm tra chúng từ bên ngoài xe.
- Tất cả ô tô và xe tải đều cần có hai đèn pha ở phía trước xe: một đèn bên phải và một đèn pha bên trái. quý vị cũng cần có ít nhất một đèn đồ ở phía sau xe và đèn phải hiển thị trong ít nhất 500 feet. Cũng cần có đèn trắng để chiếu sáng biển số phía sau.
- Nếu xe được trang bị đèn báo rẽ, chúng phải hoạt động. Cần có đèn báo rẽ cho tất cả ô tô, xe tải và xe moóc rộng hơn 40 inch.
- Đèn pha lệch có thể chiếu sáng ở những nơi không giúp ích được gì cho quý vị và có thể làm chói mắt những người lái xe khác. Nếu quý vị gặp khó khăn khi nhìn vào ban đêm hoặc những người lái xe khác liên tục nháy đèn pha vào quý vị, hãy nhờ thợ cơ khí kiểm tra đèn pha.
- Giữ sạch đèn pha, đèn dự phòng, phanh và đèn hậu. Bụi bẩn trên thấu kính có thể làm giảm 50% hiệu quả của ánh sáng.



Hình 3.1: Kiểm tra lốp xe của quý vị bằng một xu

KÍNH CHẮN GIÓ, WINDSHIELD và MẶT KÍNH

Thực hiện các bước sau để đảm bảo quý vị có thể nhìn rõ khi lái xe.

- Thay thế bất kỳ cửa sổ nào đã bị hỏng hoặc bị hỏng. Kính bị hỏng có thể dễ vỡ hơn trong một vụ va chạm nhỏ hoặc khi có vật gì đó va vào kính chắn gió. Nó cũng có thể che khuất tầm nhìn.
- Giữ kính chắn gió sạch sẽ. Ánh nắng chói chang hoặc đèn pha trên kính chắn gió bản khiến quý vị khó nhìn.
- Giữ nước rửa kính chắn gió của quý vị luôn đầy và sử dụng chất rửa chống đông khi nhiệt độ có thể xuống dưới mức đóng băng.
- Dọn sạch tuyết, băng hoặc sương giá khỏi **tất cả các cửa sổ**. Làm sạch cửa sổ phía trước, bên cạnh và phía sau trước khi quý vị lái xe.
- Đảm bảo cần gạt nước kính chắn gió, được yêu cầu, ở tình trạng hoạt động tốt. Nếu các lưỡi gạt nước không giữ cho kính chắn gió sạch sẽ, hãy thay chúng.
- Tránh các cửa sổ quá màu. Luật Iowa yêu cầu kính chắn gió màu và cửa sổ ở ngay bên phải hoặc bên trái của người lái xe phải cho phép ít nhất 70% ánh sáng xuyên qua. Iowa không có miễn trừ y tế cho các cửa sổ màu. Để biết các tiêu chuẩn pha màu cửa sổ, hãy truy cập www.iowadot.gov/mvdl/resources/windowtintingstandards.pdf.
- Giữ cho tầm nhìn của quý vị không bị cản trở. Không treo đồ trên gương chiếu hậu hoặc dán decan lên kính chắn gió.

LỐP XE

Lốp bị mòn, bị hói hoặc không cân bằng có thể làm tăng khoảng cách dừng xe của quý vị, gây ra hiện tượng thủy tinh hóa (*Xem trang 56*), khiến lốp mòn nhanh hơn, giảm mức tiết kiệm nhiên liệu và khiến xe khó lái và dừng lại. Nếu xe bị nảy, tay lái bị rung hoặc xe lệch sang một bên, hãy nhờ thợ máy kiểm tra.

- Đảm bảo lốp xe của quý vị được bơm căng đúng cách. Kiểm tra áp suất hơi của lốp bằng máy đo áp suất không khí khi lốp nguội. **Áp suất lốp khuyến nghị thường được ghi trên nhãn dán bên trong cửa tài xế hoặc trong sách hướng dẫn của chủ xe.**
- Kiểm tra lốp xe bằng một xu. Trước tiên, hãy dán đồng xu vào “đầu” gai. Nếu lốp xe không đến đỉnh đầu của Lincoln, lốp không an toàn và cần được thay thế. (*Xem hình 3.1*)

HỆ THỐNG ĐIỀU CHỈNH

Nếu xe khó quay đầu hoặc không quay đầu khi vô lăng lần đầu, hãy nhờ thợ cơ khí kiểm tra tay lái.

HỆ THỐNG TREO

Hệ thống treo giúp quý vị kiểm soát phương tiện của mình và mang lại cảm giác thoải mái khi đi trên các bề mặt đường khác nhau. Nếu xe bị nảy nhiều, hoặc liên tục nảy sau khi va chạm mạnh hoặc sau khi quý vị dừng lại, quý vị có thể cần giảm xóc mới hoặc các bộ phận giảm xóc khác.

HỆ THỐNG ỒNG XẢ

Hệ thống xả giúp loại bỏ các khí độc ra khỏi động cơ, giúp giảm tiếng ồn từ động cơ, giúp làm mát các khí nóng bốc ra từ động cơ. Khí từ ống xả bị rò rỉ có thể gây chết người trong thời gian rất ngắn.

ĐỪNG BAO GIỜ ĐỂ ĐỘNG CƠ CỦA QUÝ VỊ CHẠY TRONG GARAGE, HOẶC ĐẶT TRONG XE CHẠY MÀ KHÔNG MỞ CỬA SỔ.

ĐỘNG CƠ

Động cơ được điều chỉnh kém có thể mất công suất cần thiết cho việc lái xe bình thường và các trường hợp khẩn cấp, không thể khởi động, tiết kiệm nhiên liệu kém, ô nhiễm không khí và có thể gây chết máy khi quý vị đang lưu thông trên đường gây ra sự cố giao thông. Thực hiện theo các quy trình được khuyến nghị trong sách hướng dẫn bảo dưỡng của chủ xe.

SỪNG

Còi có vẻ không phải là một thiết bị an toàn quan trọng, nhưng như một lời cảnh báo, nó có thể cứu mạng quý vị. Nó chỉ nên được sử dụng như một lời cảnh báo cho những người khác.

GƯƠNG

Quý vị phải có thể nhìn thấy phía sau mình ít nhất 200 feet trong gương chiếu hậu. Nếu tầm nhìn của quý vị bị chặn bởi tải trọng, quý vị phải có gương bên ngoài. Xe tải hoặc xe loại van phải có cả gương bên ngoài bên trái và bên phải.

3.2 ĐIỀU CHỈNH GHẾ NGỒI VÀ GƯƠNG QUAN SÁT

Vị trí ngồi và gương phù hợp rất quan trọng để điều khiển xe một cách an toàn. Điều chỉnh ghế lái và gương trước khi lái xe để đảm bảo chúng được đặt chính xác cho quý vị.

VỊ TRÍ GHẾ NGỒI

Ngồi tựa lưng chắc chắn vào thành ghế. Phải có ít nhất 10 inch giữa vô lăng và ngực của quý vị, với túi khí hướng vào ngực của quý vị.

Đầu tay lái không được cao hơn vai của quý vị. Di chuyển ghế về phía trước hoặc phía sau sao cho gót chân của quý vị chạm sàn và quý vị có thể xoay nhanh giữa phanh và chân ga. Những người lái xe ngắn hơn có thể cần đệm ngồi hoặc đệm bàn đạp để ngồi cách túi khí 10 inch một cách an toàn. Phần tựa đầu phải ở giữa đầu người lái.

GƯƠNG

Phương pháp dưới đây cung cấp tầm nhìn tốt nhất về các làn đường liền kề, nhằm đảm bảo an toàn tối đa.

Gương trong: Ngồi thẳng vào ghế lái và điều chỉnh gương bên trong sao cho nó đóng khung toàn bộ cửa sổ phía sau. Đây là gương chính để quan sát những gì phía sau xe.

Gương bên trái: Ngửa đầu về phía cửa sổ bên trái và đặt gương bên trái sao cho quý vị hầu như không thể nhìn thấy bên hông xe. Khi ngồi thẳng lưng, xe sẽ không còn được nhìn thấy trong gương.

Gương bên phải: Tựa người sang phải trên bảng điều khiển trung tâm của ô tô và đặt gương bên phải sao cho quý vị hầu như không thể nhìn thấy phía bên phải của ô tô.

3.3 HỆ THỐNG HỖ TRỢ LÁI XE TIÊN TIẾN

Hệ thống hỗ trợ lái xe tiên tiến (ADAS) là các tính năng công nghệ được thiết kế để tăng độ an toàn khi lái xe. Các tính năng như phanh khẩn cấp tự động, giám sát điểm mù và cảnh báo va chạm phía trước giúp chúng ta an toàn hơn, nhưng chỉ khi chúng được sử dụng đúng cách. Điều quan trọng là phải hiểu cách các tính năng ADAS hoạt động và những hạn chế của chúng.

Trong quá trình kiểm tra lái xe, quý vị có thể được hỗ trợ bởi các công nghệ an toàn trên xe như camera lùi nhưng không nên được hỗ trợ bởi các công nghệ tiện ích trên xe như điều khiển hành trình thích ứng.

Hình 3.2: Các công nghệ xe được phép và không được phép thử nghiệm

CÁC HỆ THỐNG CẢNH BÁO	ĐƯỢC PHÉP KIỂM TRA
Cảnh báo dự phòng	Có
Cảnh báo và giám sát điểm mù	Có
Công nghệ máy ảnh (phía sau, mặt bên, chế độ xem xung quanh)	Có
Cảnh báo tốc độ khúc cua	Có
Công nghệ phát hiện (phát hiện xe đạp, người đi bộ và chướng ngại vật)	Có
Hệ thống cảnh báo va chạm phía trước	Có
Cảnh báo tốc độ cao	Có
Thiết bị cảnh báo chệch làn đường	Có
Các cảm biến đỗ xe	Có
Cảnh báo phương tiện cắt ngang phía sau	Có
HỆ THỐNG TRỢ GIÚP	ĐƯỢC PHÉP KIỂM TRA
Hệ thống phanh khẩn cấp tự động hoặc hỗ trợ phanh	Có
Phanh ngược tự động	Có
Hỗ trợ giữ làn đường	Có
Rẽ trái tránh va chạm	Có
Kiểm soát hành trình thích ứng	Không
Đỗ xe song song tự động	Không

Ngay cả khi một chiếc xe có các tính năng công nghệ, quý vị phải chứng minh khả năng vận hành chiếc xe trong trường hợp công nghệ yêu cầu người lái xe phải ngắt chúng theo cách thủ công, chúng không hoạt động được hoặc người lái xe vận hành một chiếc xe khác mà không có công nghệ.

CÔNG NGHỆ HỆ THỐNG CẢNH BÁO XE

Mục đích chính của các công nghệ này là cung cấp cảnh báo cho người lái xe trong các trường hợp cụ thể. Các công nghệ của hệ thống cảnh báo trên xe sẽ thông báo cho người lái xe bằng âm thanh, ánh sáng hoặc rung động, rằng sắp xảy ra va chạm hoặc đưa ra cảnh báo rằng có sự cố hoặc trục trặc. Hầu hết các công nghệ này đều tự động, có nghĩa là chúng cảnh báo người lái về một vấn đề tiềm ẩn nhưng không tự động ngăn chặn sự cố hoặc tai nạn. Người lái xe có thể cần thực hiện các thay đổi đối với hoạt động của xe để ngăn ngừa sự cố hoặc va chạm.

Cảnh báo dự phòng



Mô tả: Sử dụng cảm biến phía sau để quét các vật thể phía sau xe và cảnh báo cho quý vị nếu phát hiện thấy vật thể.

Cách hoạt động: Tính năng cảnh báo lùi xe quét phía sau khi người lái chuyển sang số lùi. Nó sẽ cho quý vị biết - thông qua âm thanh, rung động hoặc hỗn hợp - nếu có một vật thể hoặc ô tô ngay phía sau người lái xe.

Quý vị nên thể hiện tất cả các hành vi cần thiết để giám sát và điều khiển xe một cách an toàn khi lùi xe. Chúng bao gồm việc kiểm tra tất cả những điều sau:

- gương bên
- kiếng chiếu hậu
- qua vai (kiểm tra đầu)
- (các) máy ảnh khác, nếu được trang bị

Cảnh báo và giám sát điểm mù



Mô tả: Cảnh báo quý vị về các phương tiện khác đang lái xe trong điểm mù của quý vị thông qua hiển thị biểu tượng, âm thanh hoặc rung động. Một cảnh báo bổ sung có thể xảy ra nếu người lái xe sử dụng đèn báo rẽ khi có các phương tiện khác trên làn đường.

Cách hoạt động: Màn hình điểm mù giúp quý vị nhận biết rõ hơn về các phương tiện tham gia giao thông khác. Những cảnh báo do thiết bị giám sát điểm mù cung cấp có thể hữu ích khi chuyển làn đường, nhưng người lái xe không nên tự mãn và chỉ phụ thuộc vào thiết bị giám sát điểm mù để chuyển làn đường. Chúng bao gồm quét thường xuyên:

- gương bên
- kiếng chiếu hậu
- qua vai (kiểm tra đầu)
- màn hình điểm mù, nếu được trang bị

CÔNG NGHỆ MÁY ẢNH

Camera phía sau



Mô tả: Giúp quan sát các đối tượng ngay phía sau xe bằng cách hiển thị một tầm nhìn bao quát phía sau xe khi lùi xe. Một số camera cho tầm nhìn rộng hơn những camera khác.

Cách hoạt động: Khi người lái xe chuyển sang đường lùi, camera phía sau sẽ kích hoạt để hiển thị khu vực phía sau xe. Tùy thuộc vào từng loại xe, màn hình hiển thị có thể được tìm thấy trên bảng điều khiển trung tâm, trong gương chiếu hậu, trong tấm che nắng hoặc ở các vị trí khác.

Đừng phụ thuộc vào camera sau và tiếp tục kiểm tra:

- gương bên
- kiếng chiếu hậu
- qua vai (kiểm tra đầu)
- (các) máy ảnh khác, nếu được trang bị

Camera chiếu hậu



Mô tả: Hiển thị chế độ xem mở rộng của làn đường bên cạnh xe khi quý vị sử dụng đèn báo rẽ hoặc kích hoạt tính năng này theo cách thủ công. Tính năng này chia sẻ cách sử dụng tương tự với màn hình điểm mù.

Cách hoạt động: Tính năng này hiển thị cho quý vị một chế độ xem video về những gì bên cạnh hoặc sắp tới cùng với xe của quý vị. Nó có thể được sử dụng cùng với hoặc thay cho gương truyền thống. quý vị có thể sử dụng xi nhan hoặc kích hoạt tính năng thông qua một nút bấm thường nằm trên cần xi nhan. Tính năng này có thể không khả dụng khi sao lưu hoặc chỉ bật ở tốc độ thấp.

Camera chiếu hậu nên được sử dụng kết hợp với gương truyền thống và kiểm tra đầu (kiểm tra qua vai). Một số xe đời mới có thể được trang bị camera chiếu hậu thay cho gương truyền thống.

Màn hình xem xung quanh hoặc hệ thống màn hình xem xung quanh



Mô tả: Hỗ trợ người lái xe đỗ xe dễ dàng hơn bằng cách hiển thị rõ hơn môi trường xung quanh xe thông qua chế độ xem mắt chim ảo từ phía trên xe. Màn hình quan sát xung quanh giúp quý vị xác nhận trực quan vị trí của xe so với các đường xung quanh chỗ đậu xe và các đối tượng lân cận.

Cách hoạt động: Màn hình quan sát xung quanh xử lý video từ bốn camera, hiển thị cảnh quay tổng hợp trên màn hình như thể có một camera quan sát mắt chim duy nhất ngay phía trên xe. Bốn camera góc rộng ở mặt trước, sau, trái và phải là nền tảng của gương quan sát xung quanh.

Màn hình quan sát xung quanh hoặc hệ thống màn hình quan sát xung quanh nên được sử dụng cùng với gương truyền thống và kiểm tra qua vai (kiểm tra đầu). Một số loại xe mới hơn có thể được trang bị màn hình quan sát xung quanh hoặc hệ thống màn hình quan sát xung quanh thay cho gương truyền thống.

CÔNG NGHỆ PHÁT HIỆN

Phát hiện xe đạp, người đi bộ và chướng ngại vật



PHÁT HIỆN XE ĐẠP

Mô tả: Cảnh báo cho quý vị khi phát hiện có chướng ngại vật xe đạp, người đi bộ, di chuyển chậm hoặc đứng yên khi lái xe ở tốc độ thấp, thường là khoảng 25 dặm / giờ. Một số hệ thống chỉ có thể phát hiện người đi xe đạp, người đi bộ hoặc chướng ngại vật khi đi trực tiếp phía trước xe và khi di chuyển cùng chiều. Một số phiên bản phát hiện chướng ngại vật sẽ áp dụng phanh tự động.

Cách hoạt động: Cảm biến đặt ở phía trước hoặc phía sau (hoặc cả phía trước và phía sau) của xe có thể phát hiện mức độ gần của xe với xe đạp, người đi bộ hoặc chướng ngại vật ở phía trước hoặc phía sau. Chúng thường dựa trên radar. Cảnh báo có thể xuất hiện dưới dạng âm thanh, hình ảnh, rung động, nhấp phanh nhanh hoặc hỗn hợp các cảnh báo. Những tiếng bíp trở nên nhanh hơn khi xe di chuyển gần hơn với xe đạp, người đi bộ hoặc chướng ngại vật. Tai nạn sắp xảy ra khi tiếng bíp liên tục.

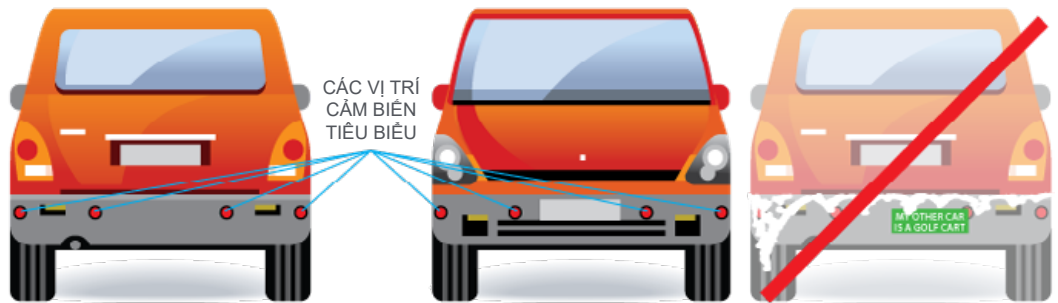


PHÁT HIỆN PEDESTRIAN

Quý vị không nên phụ thuộc vào việc phát hiện xe đạp, người đi bộ hoặc chướng ngại vật. Luôn để ý xung quanh và thường xuyên kiểm tra người đi xe đạp, người đi bộ hoặc chướng ngại vật, đặc biệt là trong khu vực đô thị.



PHÁT HIỆN OBSTACLE



Các cảm biến cần được giữ sạch sẽ để chúng hoạt động bình thường.

Cảnh báo tốc độ khúc cua



Mô tả: Cảnh báo quý vị khi đến gần khúc cua hoặc thoát ra khỏi đường quá nhanh.

Cách hoạt động: Theo dõi tốc độ và vị trí của xe qua GPS và cảnh báo quý vị giảm tốc độ khi đến gần các đường cong và lối ra.

Quý vị không nên phụ thuộc vào cảnh báo tốc độ đường cong và duy trì tốc độ an toàn khi lái xe và đến gần đường cong hoặc lối ra.

Hệ thống cảnh báo va chạm phía trước



Mô tả: Cảnh báo cho quý vị về một vụ va chạm sắp xảy ra với một phương tiện di chuyển chậm hơn hoặc đứng yên hoặc vật thể phía trước quý vị để quý vị có thể phanh hoặc chuyển hướng kịp thời. Chỉ riêng cảnh báo sẽ không tự động phanh cho người lái. Cảnh báo va chạm phía trước quét đường phía trước khi lái xe.

Cách hoạt động: Cảm biến ở phía trước xe có thể phát hiện khoảng cách giữa xe với các phương tiện khác phía trước quý vị. Chúng thường dựa trên camera hoặc radar. Nó nhằm cảnh báo quý vị khi quý vị đang đến gần phương tiện hoặc vật thể phía trước một cách nguy hiểm. Cảnh báo có thể xuất hiện dưới dạng âm thanh, hình ảnh, rung động, nhấp phanh nhanh hoặc hỗn hợp các cảnh báo. Hệ thống cảnh báo va chạm phía trước quét giao thông phía trước 20 lần mỗi giây ở phía trước xe của quý vị trong khoảng cách 500 feet và sau đó cảnh báo quý vị phải phanh hoặc bẻ lái nếu có nguy hiểm trên đường của quý vị. Ví dụ, đây là ba mức cảnh báo *:

TỐC ĐỘ, VẬN TỐC	THỜI GIAN CẢNH BÁO TRƯỚC KHI THU NHẬP
15-18 dặm/ giờ	3 giây
18-50 dặm / giờ	4 giây
Hơn 50 dặm / giờ	5 giây

Quý vị phải luôn thận trọng, kiểm tra giao thông thường xuyên và giữ khoảng cách an toàn. Nếu quý vị vô ý đi quá gần một chiếc xe khác, hệ thống cảnh báo va chạm phía trước sẽ thông báo cho quý vị để quý vị có thể phanh hoặc bẻ lái nhanh chóng.

Cảnh báo tốc độ cao



Mô tả: Giúp duy trì tốc độ an toàn bằng cách phát ra âm thanh cảnh báo nếu quý vị đang chạy quá tốc độ.

Cách hoạt động: GPS hoặc trung tâm thông tin giải trí của ô tô phải được cập nhật để đảm bảo biết được tốc độ đã đăng. Nếu vượt quá tốc độ đã đăng, cảnh báo sẽ kích hoạt dưới dạng tiếng bíp hoặc cảnh báo trực quan như thay đổi màu sắc trên màn hình hoặc biển báo giới hạn tốc độ nhấp nháy. Nếu cảnh báo phát ra, quý vị nên cẩn thận giảm tốc độ xe đến giới hạn tốc độ đã đăng phù hợp bằng cách nhả chân ga hoặc phanh nhẹ. Đừng phanh gấp để duy trì tốc độ an toàn.

Quý vị không nên dựa vào cảnh báo tốc độ cao và phải luôn theo dõi tốc độ của mình, duy trì tốc độ an toàn và tuân thủ tốc độ giới hạn trên đường.

Thiết bị cảnh báo chệch làn đường



Mô tả: Cảnh báo cho quý vị khi quý vị đang đi ra khỏi làn đường của mình bằng cách sử dụng cảnh báo bằng hình ảnh, rung động hoặc âm thanh. Tính năng này có thể giúp cảnh báo quý vị lái xe trở lại giữa làn đường của mình nếu quý vị bị trôi nhảm, giúp tránh va chạm.

Cách hoạt động: Tính năng này dựa vào vạch kẻ đường để hoạt động. Nó được thiết kế để cảnh báo quý vị nếu xe bắt đầu lệch khỏi làn đường bằng một hoặc nhiều loại cảnh báo.

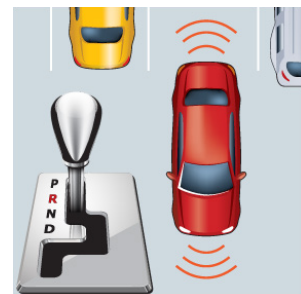
Không dựa vào các thiết bị cảnh báo chệch làn đường để duy trì vị trí làn đường chính xác.

Các cảm biến đỗ xe



Mô tả: Thông báo cho quý vị vị trí của các đối tượng xung quanh xe khi quý vị đỗ.

Cách hoạt động: Xe có thể đưa ra cảnh báo bằng âm thanh rằng có vật thể phía trước hoặc phía sau. Khoảng cách giữa các tiếng bíp có thể trở nên ngắn hơn khi xe đến gần vật thể hơn. Một âm thanh không đổi có nghĩa là phương tiện đang ở gần một đối tượng.



Không chỉ dựa vào cảm biến đỗ xe để phát hiện tất cả các đối tượng. Họ có thể không phát hiện ra các vật thể bằng phẳng trên mặt đất, bên dưới cản, quá gần xe hoặc quá xa xe. Duy trì nhận thức về môi trường xung quanh của quý vị thông qua việc sử dụng gương, kiểm tra đầu và camera phía sau khi đỗ xe, bao gồm cả nhận thức về những người hoặc vật thể có thể đi vào đường đỗ xe.

Cảnh báo giao thông cắt ngang phía sau



Mô tả: Cảnh báo cho quý vị nếu một hoặc nhiều xe sắp đi vào đường lùi. Có thể phát hiện các phương tiện có thể đang băng qua khi lùi xe.

Cách hoạt động: Cảm biến xung quanh phía sau xe phát hiện các phương tiện khác đang tiến đến từ bên trái và bên phải. Quý vị có thể được cảnh báo bằng âm cảnh báo hoặc đèn nhấp nháy trên gương hoặc bảng điều khiển cảnh báo quý vị dừng lại.

Không phụ thuộc vào cảnh báo giao thông cắt ngang phía sau và luôn nhận biết được xung quanh của quý vị thông qua việc sử dụng gương, kiểm tra đầu và camera phía sau, bao gồm cả nhận thức về những người hoặc vật thể có thể đi vào con đường gần phía sau xe.

CÔNG NGHỆ HỖ TRỢ LÁI XE

Mục đích chính của những công nghệ này là thực hiện một thành phần của chức năng lái xe trong các trường hợp cụ thể. Các công nghệ của hệ thống hỗ trợ phương tiện hỗ trợ người lái xe trong việc tránh các mối nguy hiểm và va chạm. Một số tự động điều chỉnh xe và một số hỗ trợ người lái thực hiện các điều chỉnh, chẳng hạn như phanh hoặc đánh lái. Người lái xe có thể vẫn cần thực hiện các thay đổi đối với hoạt động của xe để tránh sự cố hoặc va chạm, nhưng xe sẽ hỗ trợ.

Hệ thống phanh khẩn cấp tự động hoặc hỗ trợ phanh



Mô tả: Có thể cảm nhận được giao thông đang chậm hoặc đang dừng hoặc có vật thể phía trước và khẩn trương đạp phanh nếu quý vị không kịp phản ứng.

Cách hoạt động: Nếu quý vị không phanh hoặc bẻ lái để tránh nguy hiểm phía trước, xe sẽ giảm tốc độ nhanh hoặc tự dừng lại để tránh va chạm. Quý vị nên tiếp tục dò đường để tìm các mối nguy hiểm và duy trì khoảng cách an toàn sau đó.



Phanh ngược tự động



Mô tả: Có thể phanh gấp nếu phát hiện chướng ngại vật khi đang lùi xe. Giúp quý vị tránh được tai nạn có thể xảy ra khi xe ngược chiều.

Cách hoạt động: Trong khi lùi xe, nếu phát hiện một đối tượng, quý vị có thể nghe thấy một loạt tiếng bíp hoặc nhìn thấy các chỉ báo trực quan để cảnh báo cho quý vị biết một đối tượng đang ở phía sau. Nếu quý vị không phản ứng, phanh tự động đảo chiều sẽ kích hoạt và phanh ngay lập tức được áp dụng để tránh va chạm có thể xảy ra.

Không phụ thuộc vào công nghệ phanh lùi tự động. Tiếp tục kiểm tra gương, kiểm tra qua vai (kiểm tra đầu), và sử dụng camera phía sau nếu được trang bị.

Hỗ trợ giữ làn đường



Mô tả: Tính năng này có thể giúp quý vị quay trở lại làn đường của mình nếu quý vị bị lạc đường, có khả năng ngăn ngừa tai nạn.

Cách hoạt động: Quý vị có thể nhận được cảnh báo qua âm thanh, đèn nhấp nháy hoặc rung nếu xe lệch khỏi làn đường. Quý vị nên quay trở lại làn đường của mình; nếu quý vị không thực hiện hành động, tính năng này có thể nhẹ nhàng hướng xe vào làn đường của nó. Nó dễ dàng bị hủy bỏ bằng cách thúc vào bánh xe. Tính năng này sẽ không hoạt động khi đường phân làn mờ nhạt hoặc bị tuyết hoặc bụi bẩn phủ.



Người lái xe không nên phụ thuộc vào hệ thống hỗ trợ giữ làn đường và phải luôn duy trì khả năng kiểm soát xe trên đường và đi trong làn đường lái xe.

Rẽ trái tránh va chạm



Mô tả: Tính năng này giám sát giao thông khi quý vị rẽ trái qua đường ở tốc độ thấp (chẳng hạn như tại đèn giao thông). Nó sẽ kích hoạt âm thanh cảnh báo và đèn báo, đồng thời tự động đạp phanh nếu quý vị đang rẽ trái vào phần đường của xe khác.

Cách hoạt động: Hệ thống hỗ trợ rẽ trái giám sát giao thông đang tới khi quý vị bắt đầu rẽ qua làn đường ngược chiều ở tốc độ thấp. Nếu khoảng trống giao thông quá nhỏ để cho phép rẽ, hệ thống sẽ ngăn xe tiến về phía trước.

Nếu sắp xảy ra va chạm với xe đang tới, hệ thống sẽ dừng ngay ngã rẽ bằng cách bắt đầu thao tác phanh khẩn cấp tự động.

Không phụ thuộc vào việc tránh tai nạn rẽ trái. Quý vị nên quét và theo dõi môi trường lái xe phía trước một cách an toàn để tìm các mối nguy hiểm và xác định thời điểm an toàn để rẽ trước các phương tiện giao thông khác.

CÔNG NGHỆ TIỆN LỢI

Các công nghệ sau đây mang lại sự tiện lợi cho người lái xe và không yêu cầu người nộp đơn phải chứng minh một bộ kỹ năng bắt buộc. Công nghệ tiện lợi không được phép sử dụng trong quá trình kiểm tra lái xe.

Kiểm soát hành trình thích ứng



Mô tả: Có thể tăng hoặc giảm tốc độ của xe để duy trì một khoảng cách sau do người lái xe thiết lập. Các phiên bản nâng cao thậm chí có thể làm chậm và dừng xe khi tắc đường và sau đó tự động tăng tốc.

Cách hoạt động: Quý vị tăng tốc đến tốc độ đã cài đặt của mình, rồi bật điều khiển hành trình thích ứng (ACC). Sau đó, quý vị có thể cho ACC biết quý vị muốn khoảng cách khoảng cách sau của mình là bao nhiêu (nói chung là khoảng cách ngắn, trung bình hoặc dài).

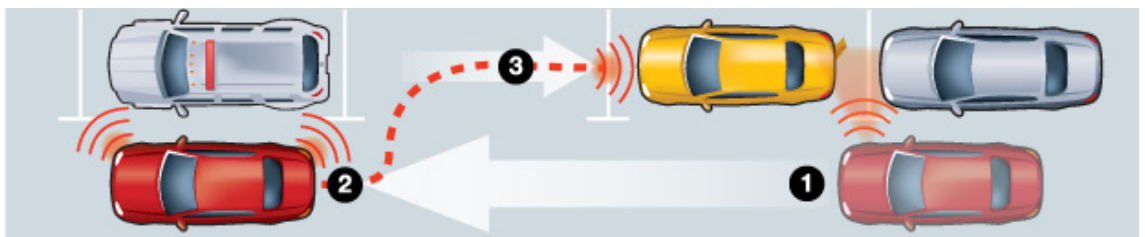
Các cảm biến trên xe đọc đường phía trước để biết phương tiện lưu thông, duy trì khoảng cách giữa quý vị và xe phía trước, giảm tốc độ của quý vị nếu cần thiết để duy trì khoảng cách. Tuy nhiên, người lái xe được yêu cầu phải nhận thức được môi trường xung quanh. Trong thời tiết xấu và các điều kiện lái xe không an toàn khác, không nên sử dụng bất kỳ hệ thống kiểm soát hành trình nào, kể cả ACC.

Đỗ xe song song tự động



Mô tả: Giúp hướng dẫn quý vị vào một điểm đỗ xe song song. Quý vị vẫn có trách nhiệm phanh và giám sát môi trường.

Cách hoạt động: Quý vị có thể kích hoạt cảm biến đỗ xe song song tự động của xe khi sẵn sàng đỗ. Hệ thống đỗ xe song song tự động của xe sẽ thông báo cho quý vị biết khi xe đã tìm được điểm đỗ thích hợp. Quý vị nên làm theo bất kỳ lời nhắc nào do xe cung cấp. Chúng có thể bao gồm kéo về phía trước khoảng trống, chuyển sang số lùi và bỏ tay khỏi vô lăng. Người lái xe có nhiệm vụ phanh. Sau khi xe đã đỗ, quý vị có thể cần thực hiện một số điều chỉnh nhỏ để đảm bảo xe ở vị trí tối ưu.



Xem kỹ hướng dẫn sử dụng xe của chủ sở hữu để đọc về bất kỳ tính năng nào mới đối với quý vị và đảm bảo rằng quý vị biết chúng hoạt động như thế nào. Nếu quý vị vẫn còn thắc mắc, hãy liên hệ với đại lý để họ có thể giải thích.

3.4 NHẬN THỨC ĐƯỢC ĐIỂM MÙ

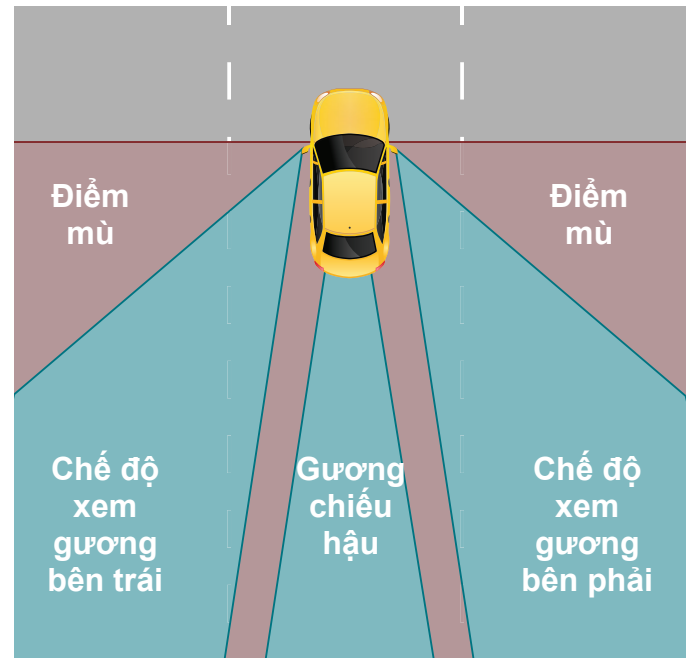
Điểm mù là những khu vực bên ngoài xe của quý vị mà quý vị không thể nhìn thấy bằng gương. Điểm mù cũng có thể được gây ra bởi các vật cản trong tầm nhìn do thiết bị xe (gương chiếu hậu, trụ cửa, v.v.) và môi trường lái xe của quý vị (cây cối, mặt trời, hàng rào, đồi và tường).

CÁC LOẠI TRỤC LÁI CỦA NGƯỜI LÁI XE KHÁC

(Xem hình 3.3)

- Không lái xe trong điểm mù của người lái xe khác. Tăng hoặc giảm tốc độ để người lái xe khác có thể nhìn thấy xe của quý vị.
- Khi vượt xe khác, hãy vượt qua điểm mù của người lái xe kia càng nhanh càng tốt.
- Không bao giờ đi cạnh một phương tiện lớn như xe tải hoặc xe buýt. Những phương tiện này có điểm mù lớn và khó có thể nhìn thấy quý vị.

Hình 3.3: điểm mù



ĐIỂM MÙ CỦA QUÝ VỊ

- Hãy lưu ý những điểm mù tự nhiên bên trong xe ảnh hưởng đến tầm nhìn bên ngoài xe của quý vị.
- Hãy thận trọng với các điểm mù khi chuyển làn và / hoặc tấp vào dòng xe cộ qua lại (xem hình 3.3).
- Các điểm mù có thể tăng lên do điều kiện thời tiết và ánh sáng ban ngày. Mặt trời có thể tạo ra các điểm mù với phản xạ từ bất kỳ bề mặt cửa sổ nào của quý vị. Kính chắn gió phía trước là nơi phổ biến nhất để phản xạ ánh sáng chói và điểm mù. Kính râm hoặc sử dụng kính che mặt trong hầu hết các xe ô tô giúp che chắn đôi mắt của quý vị khỏi những phản xạ khiến quý vị khó nhìn.

3.5 DÂY AN TOÀN VÀ GHẾ AN TOÀN CHO TRẺ EM

DÂY AN TOÀN

Trước khi xe di chuyển, mọi người nên thắt dây an toàn. Tai nạn ô tô là kẻ giết người số một của thanh thiếu niên. Điều dễ dàng nhất quý vị có thể làm để tránh trở thành một thống kê là thắt chặt.

Đeo đai dùn vừa khít qua hông. Nếu đang mang thai, quý vị có thể an toàn đeo đai qua khung xương chậu, càng thấp dưới bụng càng tốt.

Không thắt dây an toàn được coi là một hành vi vi phạm chính, có nghĩa là quý vị có thể bị dừng xe chỉ vì mục đích không tuân thủ luật thắt dây an toàn. Vi phạm luật này có thể bị trừng phạt với mức phạt lên đến \$ 50 cho mỗi hành khách và \$ 100 cho mỗi hành khách dưới 18 tuổi.

DƯỚI GHẾ NGỒI LÀ CÁCH HIỆU QUẢ NHẤT DUY NHẤT ĐỂ NGĂN CHẶN CHẾT VÀ THƯƠNG HẠI TRONG XE ĐẠP. TRÊN ĐÓ, QUÝ VỊ ĐANG BỎ QUA LUẬT IOWA BẰNG CÁCH KHÔNG MẶC MỘT NGƯỜI.

IOWA YÊU CẦU TẤT CẢ HÀNH KHÁCH Ở BÀN PHÍM TRƯỚC XE ĐỂ MẶC DƯỚI GHÉP. LUẬT CŨNG ÁP DỤNG ĐỐI VỚI HÀNH KHÁCH Ở CÁC BỆNH NHÂN DƯỚI 18 TUỔI.

DƯỚI GHÉP VÀ LUẬT IOWA

- **Trẻ em dưới một tuổi và cân nặng dưới 20 pound** phải được giữ chặt trong hệ thống ghế trẻ em quay mặt về phía sau.
- **Trẻ em dưới sáu tuổi** phải được cố định trong hệ thống ghế an toàn (ghế an toàn hoặc ghế nâng, không thắt dây an toàn).
- **Trẻ em từ sáu tuổi đến 18 tuổi** phải được cố định trong hệ thống ghế trẻ em hoặc bằng dây an toàn, ở tất cả các vị trí ngồi (phía trước và phía sau).
- **Người lớn từ 18 tuổi trở lên** phải thắt dây an toàn khi ngồi trên ghế trước của xe.

Các trường hợp ngoại lệ cho việc sử dụng dây an toàn có thể được tìm thấy trực tuyến tại:

iowadot.gov/mvd/medical-exemptions-from-safety-belt-use

BÍ QUYẾT BÍ QUYẾT VỀ GHẾ NGỒI

“**Việc thắt dây an toàn là lựa chọn của tôi và tôi không ảnh hưởng đến bất kỳ ai ngoài bản thân mình”.**

Nếu quý vị bị thắt dây an toàn không đúng cách trong khi va chạm, quý vị có nguy cơ trở thành đường đạn và làm những người khác trong xe bị thương hoặc tử vong. Ngay cả khi quý vị ngồi một mình trên xe, nếu quý vị không thắt dây an toàn đúng cách, một tình huống không thể đoán trước có thể khiến quý vị phải lạng lách hoặc phanh gấp, buộc quý vị phải rời khỏi ghế lái và rất có thể gây ra tai nạn.

“**Thắt dây an toàn rất tốt trong những chuyến đi dài, nhưng tôi không cần chúng nếu tôi đang lái xe quanh thị trấn.”**

Hơn một nửa số ca tử vong do giao thông xảy ra trong vòng 25 dặm từ nhà. Nhiều trường hợp xảy ra trên đường có giới hạn tốc độ dưới 45 dặm / giờ.

“**Dây an toàn có thể khiến quý vị bị kẹt bên trong xe hơi.”**

Chỉ mất chưa đầy một giây để tháo dây an toàn. Câu chuyện thần thoại này thường đề cập đến sự cố một chiếc xe hơi bốc cháy hoặc chìm trong nước sâu. Những sự cố như thế này hiếm khi xảy ra. Ngay cả khi họ làm vậy, dây an toàn có thể giúp quý vị không bị văng ra ngoài. Cơ hội trốn thoát của quý vị sẽ tốt hơn nếu quý vị có ý thức.

“**Một số người bị văng ra xa trong một vụ va chạm và bỏ đi mà không một vết xước”**

Khả năng quý vị không bị chết trong một vụ va chạm sẽ tốt hơn nhiều nếu quý vị ở trong xe. Thắt dây an toàn có thể giúp quý vị không bị văng ra khỏi xe của mình vào phần đường của xe khác.



3.6 VẬN CHẶT CÁC ĐỐI TƯỢNG BỊ LÔNG RA

Ngoài việc giữ an toàn cho bản thân và hành khách, quý vị cũng nên đảm bảo không có vật lỏng lẻo nào trong xe có thể gây thương tích cho ai đó trong trường hợp dừng xe đột ngột hoặc va chạm. Với tốc độ 55 dặm một giờ, một vật thể nặng 20 pound va chạm với lực 1.000 pound. Ngoài ra, hãy đảm bảo rằng không có vật nào trên sàn có thể lăn dưới bàn đạp phanh gây khó khăn hoặc không thể đạp phanh.

3.7 LOẠI BỎ YẾU TỐ GÂY XAO LÃNG

Có ba loại sao lãng:



Trực quan - làm điều gì đó yêu cầu người lái xe phải nhìn ra xa nhiệm vụ lái xe (ví dụ: nhìn vào thiết bị định vị toàn cầu GPS).



Thủ công - làm việc gì đó yêu cầu người lái phải rời tay lái một hoặc cả hai tay (ví dụ: ăn uống hoặc trang điểm).



Nhận thức - làm điều gì đó khiến tâm trí của người lái xe đi lang thang hoặc tập trung vào nơi khác (ví dụ: nghe nhạc hoặc trò chuyện).

Tất cả các loại xao lãng đều có thể gây nguy hiểm khi lái xe và nhiều công việc mà mọi người thường làm sau tay lái có thể phù hợp với nhiều loại.

THIỆT BỊ DI ĐỘNG VÀ VĂN BẢN KHI LÁI XE

Luật lái xe mất tập trung của Iowa nghiêm cấm việc sử dụng điện thoại di động và các thiết bị liên lạc điện tử cầm tay khác để viết, gửi hoặc xem tin nhắn điện tử trong khi lái xe. Trước khi viết, gửi hoặc đọc tin nhắn văn bản, email, hoặc bài đăng trên mạng xã hội, xe phải dừng hẳn phần đường đã đi.

Các ngoại lệ đối với luật này bao gồm:

- Thành viên của cơ quan an toàn công cộng thi hành công vụ.
- Các chuyên gia chăm sóc sức khỏe trong quá trình xử lý các tình huống khẩn cấp.
- Một người nhận thông tin liên quan đến an toàn bao gồm cảnh báo khẩn cấp, giao thông và thời tiết.

ĐANG NÓI CHUYỆN ĐIỆN THOẠI

Người lái xe dưới 18 tuổi có giấy phép lái xe, bằng trung cấp hoặc bằng tiểu học bị cấm thực hiện và nhận cuộc gọi cũng như nói chuyện điện thoại khi đang lái xe trừ khi xe của họ dừng hẳn ở phần đường đã đi.

THI HÀNH VÀ XỬ PHẠT

Lái xe mất tập trung được coi là vi phạm giao thông "chính" - nghĩa là cảnh sát có thể kéo quý vị lại để vi phạm. Ngoài việc nộp phạt, việc bị phân tâm lái xe cũng có thể dẫn đến việc bằng lái hoặc giấy phép của quý vị bị đình chỉ hoặc bị thu hồi.

Nếu quý vị lái xe mất tập trung và gây ra cái chết cho người khác, quý vị có thể phải đối mặt với hơn 1.000 đô la tiền phạt, tước bằng lái và tùy trường hợp, bị buộc tội giết người do phương tiện giao thông.

3.8 RƯỢU BIA VÀ THUỐC

Một trong những luật được thực thi nhiều nhất trên các tuyến đường của quốc gia là lái xe bị ảnh hưởng. Iowa cũng không phải là ngoại lệ, với mức phạt cao dành cho những người lái xe bị say rượu hoặc sử dụng ma túy.

VẬN HÀNH KHI ĐƯỢC LIỀN KẾT (OWI)

Tên chính thức của tội lái xe khi say rượu là “Vận hành trong khi say” và được định nghĩa là có nồng độ cồn trong máu (BAC) là .08 trở lên hoặc hoạt động với bất kỳ lượng chất nào được kiểm soát trong hệ thống của quý vị. BAC thường được kiểm tra thông qua máy thở, mẫu nước tiểu hoặc xét nghiệm máu. Ngay cả khi quý vị không bị kết tội OWI tại tòa án hình sự, quyền lái xe của quý vị vẫn sẽ bị thu hồi trong tối thiểu 180 ngày nếu quý vị điều khiển xe trong tình trạng say xỉn. Các hành vi tái phạm vì điều khiển xe trong lúc say ngày càng nghiêm trọng, dẫn đến việc bị tước giấy phép lái xe lâu hơn và bị phạt hình sự nặng nề hơn.

Ý KIẾN NGAY LẬP TỨC ĐỂ KIỂM TRA

Với tư cách là người có bằng lái xe Iowa, quý vị đồng ý theo hợp đồng đồng ý tham gia kỳ kiểm tra mức độ an toàn trên thực địa theo yêu cầu của cơ quan thực thi pháp luật (Bộ luật Iowa §321J.6). Luật này cũng áp dụng cho bất kỳ tài xế không cư trú nào đi du lịch trong tiểu bang.

KIỂM TRA TỪ CHỐI

Từ chối bài kiểm tra tạo hơi thở không đảm bảo rằng quý vị sẽ không bị kết tội OWI và việc từ chối kiểm tra vẫn sẽ dẫn đến việc thu hồi giấy phép của quý vị. Hậu quả của việc từ chối bài kiểm tra máy thở còn nghiêm trọng hơn việc trượt bài kiểm tra, với việc tự động thu hồi giấy phép của quý vị một năm và phạt tiền tối thiểu \$ 1.250.

Nếu quý vị bị kết tội từ chối kiểm tra, tòa án cũng có thể yêu cầu một lớp đánh giá và phân loại lạm dụng chất bắt buộc hoặc thiết bị khóa liên động đánh lửa phải được lắp vào xe của quý vị với chi phí của quý vị.

NGƯỜI LÁI XE DƯỚI 21

Luật cho việc lái xe dưới ảnh hưởng nghiêm ngặt hơn nếu quý vị chưa đủ tuổi uống rượu hợp pháp.

Người lái xe chưa đủ tuổi được coi là điều khiển trong tình trạng say xỉn với BAC từ 0,02 trở lên. Người lái xe chưa đủ tuổi sẽ bị thu hồi đặc quyền lái xe trong tối thiểu 60 ngày và tối thiểu 180 ngày nếu BAC là 0,08 trở lên. Những người phạm tội dưới 18 tuổi không đủ điều kiện để được cấp giấy phép hạn chế tạm thời trong khi giấy phép của họ bị OWI thu hồi.

MỞ LUẬT CONTAINER

Bất kỳ người hoặc hành khách nào trên xe cơ giới vận chuyển bất kỳ thùng chứa rượu mở, không đậy kín nào là bất hợp pháp. Các thùng chứa đồ uống có cồn đã mở có thể được vận chuyển trong thùng xe. Việc vi phạm luật này có thể bị phạt như một tội nhẹ đơn giản với mức phạt lên đến 200 đô la cho mỗi người lái xe và hành khách trên xe.

3.9 BUỒN NGỦ KHI LÁI XE

Lái xe buồn ngủ cũng nguy hiểm như lái xe trong tình trạng say rượu. Những người lái xe buồn ngủ có thời gian phản ứng chậm, thường xuyên lạng lách đánh võng, lệch đường và dễ gây ra tai nạn. **quý vị nên nghỉ giải lao, tấp vào một chỗ an toàn hoặc chuyển hướng lái xe** nếu quý vị nhận thấy bất kỳ điều nào sau đây:

- Mơ mộng hoặc suy nghĩ vẩn vơ.
- Khó nhớ những dặm cuối cùng đã lái xe.
- Ngáp liên tục hoặc dụi mắt.
- Khó ngẩng đầu lên.
- Trượt khỏi làn đường của quý vị, chạy theo làn đường hoặc va vào dải phân cách ở vai.
- Cảm thấy bồn chồn và cáu kỉnh.

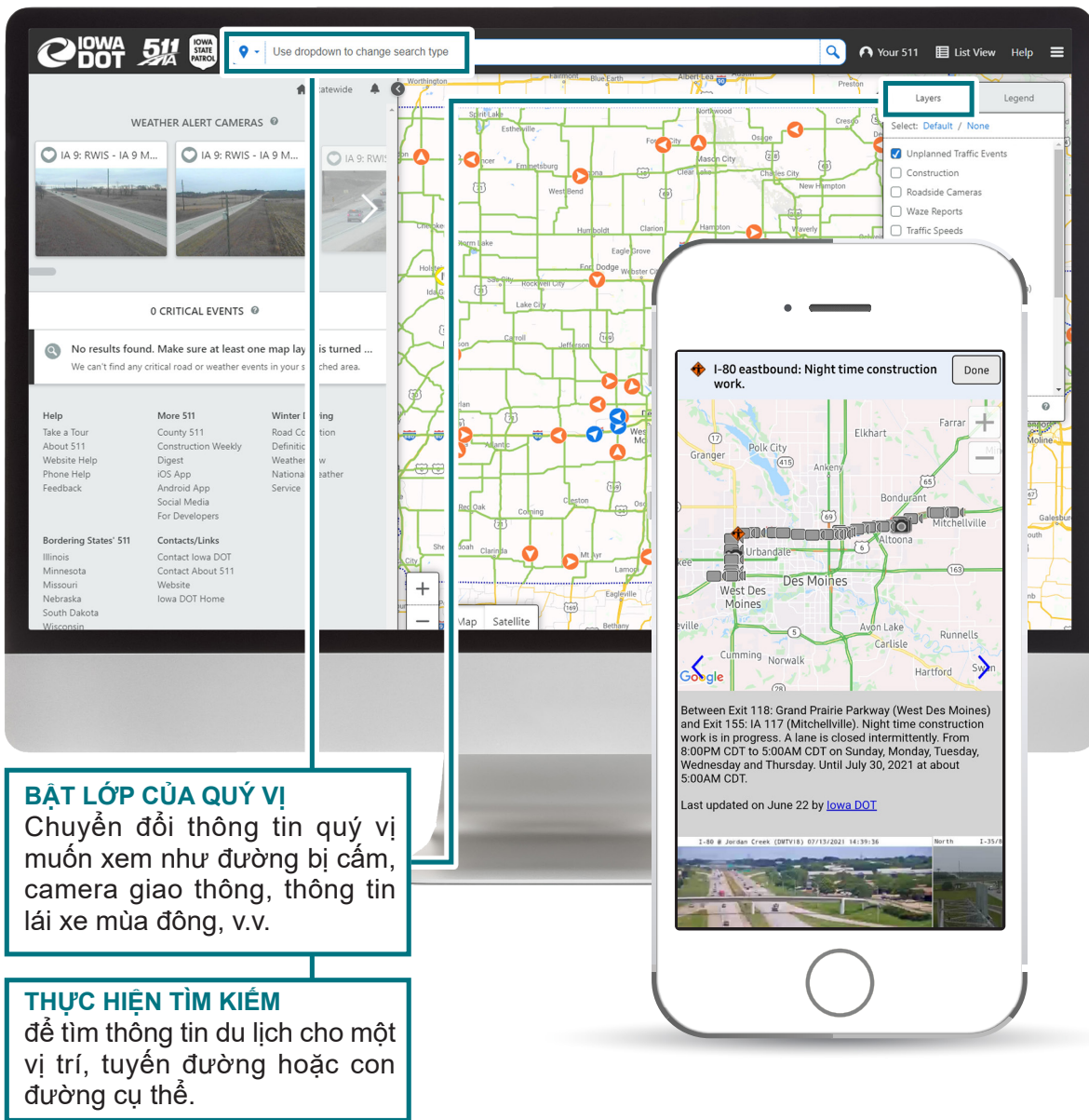


Tinh táo trong 18 giờ liên tục cũng làm suy giảm nồng độ cồn trong máu (BAC) là 0,08%, tức là quý vị đang say rượu một cách hợp pháp và khiến quý vị có nguy cơ bị tai nạn ngang nhau.

3.10 CHUẨN BỊ CHO QUÃNG ĐƯỜNG PHÍA TRƯỚC - IOWA 511

Thật thông minh nếu quý vị lên kế hoạch trước trước khi bắt đầu bất kỳ chuyến đi nào - cho dù đó là một tuyến đường thông thường hay một chuyến lái xe dài hơn. Luôn được thông báo về những điều sẽ ảnh hưởng đến chuyến đi của quý vị như thời tiết bất lợi, xây dựng đường xá, tai nạn, v.v. Hãy truy cập www.511ia.org hoặc tải xuống ứng dụng di động miễn phí để cập nhật điều kiện đi lại mới nhất cho đường cao tốc Iowa và các tiểu bang.

Hình 3.4: Iowa 511



BẬT LỚP CỦA QUÝ VỊ
 Chuyển đổi thông tin quý vị muốn xem như đường bị cấm, camera giao thông, thông tin lái xe mùa đông, v.v.

THỰC HIỆN TÌM KIẾM
 để tìm thông tin du lịch cho một vị trí, tuyến đường hoặc con đường cụ thể.



CHƯƠNG 4

KỸ NĂNG LÁI XE CƠ BẢN

Không có sách hướng dẫn nào hoàn toàn có thể dạy quý vị cách trở thành một người lái xe an toàn. Các nghiên cứu cho thấy nguy cơ va chạm giảm dần theo kinh nghiệm - kinh nghiệm chỉ có thể đạt được thông qua hướng dẫn và thực hành.

4.1 KHỞI ĐỘNG XE

Kiểm tra sổ tay của chủ sở hữu xe để biết các thủ tục khởi động xe tốt nhất. Các quy trình khác nhau tùy thuộc vào việc xe có phun nhiên liệu hay không và loại hộp số.

4.2 SANG SỐ

HỘP SỐ TỰ ĐỘNG

Khi điều khiển xe trang bị hộp số tự động, không cần sang số bằng tay. Thay vào đó, bộ chọn bánh răng chỉ có nhiệm vụ di chuyển xe bằng cách sử dụng cột PRNDL.

P - “Đỗ” khóa phương tiện để đậu

R - “Đảo ngược” để di chuyển ngược lại

N - “Mo” để động cơ không hoạt động

D - “Lái xe” để di chuyển xe về phía trước

L - “Số thấp*” để giới hạn tốc độ của động cơ *

* Lưu ý: điều này cũng có thể được biểu thị là “3, 2, 1” cho biết hộp số tối đa mà hộp số tự động có thể chuyển sang.

HƯỚNG DẪN TRUYỀN DẪN

Đối với xe có hộp số tay, sang số điều chỉnh phạm vi tốc độ mà xe có thể di chuyển. Tùy thuộc vào số lượng bánh răng có sẵn, người lái xe phải có thể chuyển từ “Trung bình” hoặc “1” sang các bánh răng cao hơn, “2, 3, 4...” để tăng tốc. Để làm điều này, bàn đạp thứ ba được gọi là “ly hợp” được sử dụng để luân phiên giữa các bánh răng.

Bước 1 Nhấn ly hợp bằng chân trái của quý vị

Bước 2 Chuyển cần số bằng tay phải của quý vị

Bước 3 Từ từ đạp ga trong khi nhả côn đồng thời

Lặp lại quá trình này khi “xuống số” hoặc khi quý vị cần giảm tốc độ để dừng lại. Quá trình này cũng được sử dụng để di chuyển xe lùi bằng cách chuyển sang số “Đảo ngược” từ số “Trung bình” hoặc “1”.

4.3 TĂNG TỐC

Tăng tốc dần dần và trơn tru. Việc cố gắng khởi hành quá nhanh có thể khiến bánh xe quay vòng, đặc biệt là trên bề mặt trơn trượt, khiến xe bị trượt. Với xe sang số tay, hãy tập cách sử dụng ly hợp và chân ga để động cơ không chạy quá nhanh hoặc bị khựng khi chuyển giữa các bánh răng.

4.4 PHANH VÀ DỪNG

Sử dụng phanh của xe để dừng lại là một trong những kỹ năng quan trọng nhất cần học. Thời gian bánh xe của quý vị dừng lại phụ thuộc vào trọng lượng, kích thước và tải trọng của xe cũng như tình trạng của lốp xe. Thời gian phản ứng khi quý vị đặt chân lên bàn đạp phanh cũng rất quan trọng. Học cách làm thế nào để đi đến điểm dừng một cách suôn sẻ và hiệu quả có thể phải thực hành.

Ngay cả khi xe và phản xạ của quý vị ở tình trạng tốt nhất, các mặt đường khác nhau vẫn ảnh hưởng đến tốc độ dừng xe của quý vị. Đường rải sỏi, băng tuyết hoặc thậm chí mặt đường khô có thể khiến xe của quý vị bị trượt nếu phanh quá mạnh. Ở tốc độ cao hơn, thời gian dừng lâu hơn. (Xem hình 4.1)

Hình 4.1: Khoảng cách dừng

KHOẢNG CÁCH DỪNG

KHOẢNG CÁCH PHẢN ỨNG + KHOẢNG CÁCH PHANH = KHOẢNG CÁCH NGỪNG

Dặm / giờ

$$20 \quad 44_{\text{ft}} + 25_{\text{ft}} = 69_{\text{ft}}$$

$$30 \quad 66_{\text{ft}} + 57_{\text{ft}} = 123_{\text{ft}}$$

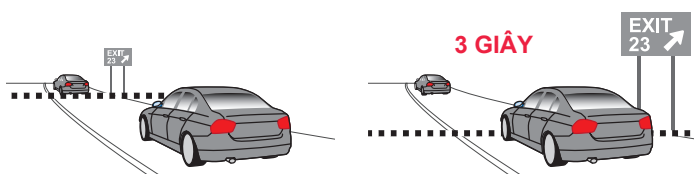
$$40 \quad 88_{\text{ft}} + 101_{\text{ft}} = 189_{\text{ft}}$$

$$50 \quad 110_{\text{ft}} + 158_{\text{ft}} = 268_{\text{ft}}$$

$$60 \quad 132_{\text{ft}} + 227_{\text{ft}} = 359_{\text{ft}}$$

$$70 \quad 154_{\text{ft}} + 310_{\text{ft}} = 464_{\text{ft}}$$

Hình 4.2: Quy tắc 3 đến 4 giây



Quan sát xe phía trước quý vị vượt qua một cột mốc, chẳng hạn như biển báo, và bắt đầu đếm chậm. Để đạt được khoảng cách an toàn sau, cản trước của quý vị không được vượt qua mốc trước khi quý vị đếm đến ba.

KHOẢNG CÁCH SAU ĐÂY AN TOÀN

Vì khả năng xảy ra va chạm cao nhất là ở phía trước của quý vị, sử dụng quy tắc 3 đến 4 giây sẽ giúp quý vị thiết lập và duy trì khoảng cách an toàn sau đó và cung cấp đủ thời gian để quý vị phanh dừng nếu cần thiết. Quy tắc này chỉ hoạt động trong giao thông bình thường trong điều kiện thời tiết tốt. (Xem hình 4.2)

- Người lái xe chưa có kinh nghiệm hoặc mới bắt đầu nên duy trì khoảng cách ít nhất ba giây sau trong điều kiện lái xe bình thường.
- Khoảng cách hai giây sau có thể là đủ trong điều kiện bình thường đối với một người lái xe kinh nghiệm.
- Ở tốc độ 40 dặm / giờ, quý vị nên đi khoảng cách 4 đến 5 giây sau. Khi điều kiện đường trơn trượt hoặc xe phía trước cản tầm nhìn của quý vị, quý vị nên đi khoảng cách sau sáu giây hoặc hơn.

ABS (HỆ THỐNG PHANH ANTILOCK)

Hầu hết các xe đời mới đều có ABS (hệ thống chống bó cứng phanh). Hãy nhớ đọc hướng dẫn sử dụng ABS của chủ xe. Hệ thống phanh ABS sẽ cho phép quý vị dừng lại mà không bị trượt bánh. Nếu xe của quý vị có ABS và quý vị cần nhanh chóng dừng lại:

- Nhấn bàn đạp phanh hết sức có thể và tiếp tục nhấn.
- Quý vị có thể cảm thấy bàn đạp phanh đẩy lùi khi ABS đang hoạt động. Không đạp phanh. Hệ thống ABS sẽ chỉ hoạt động khi bàn đạp phanh được đẩy xuống.

SỬ DỤNG ĐÈN PHANH ĐỂ GIAO TIẾP VỚI NGƯỜI LÁI XE KHÁC

Nếu quý vị định dừng hoặc giảm tốc độ ở nơi mà người lái xe khác không mong đợi hoặc nếu xe phía sau quý vị đang theo sát quá gần, hãy nhấn nhanh bàn đạp phanh ba hoặc bốn lần. Điều này sẽ cho những người phía sau quý vị biết quý vị sắp giảm tốc độ.

CÁC BƯỚC BẮT BUỘC

Quý vị phải luôn dừng lại:

- Tại tất cả các biển báo dừng.
- Trước khi băng qua vỉa hè khi ra khỏi lòng đường riêng, đường lái xe vào, đường hẻm, v.v.
- Khi đi vào đường công cộng từ lái xe cá nhân, bao gồm nhưng không giới hạn ở bãi đậu xe, cơ sở kinh doanh, trường học, trạm xăng.
- Theo yêu cầu của bất kỳ viên chức luật nào.
- Khi được hướng dẫn bởi một người cầm cờ khu vực công trình xây dựng.
- Khi đèn đỏ nhấp nháy, hãy đi tiếp nếu trời quang.
- Tại tất cả các đèn giao thông màu đỏ, kể cả những nơi được phép rẽ phải màu đỏ.
- Khi một người khiếm thị cầm gậy (thường có màu trắng hoặc đỏ) hoặc chó dẫn đường đang đi trước mặt quý vị hoặc đủ gần quý vị để người đó có thể gặp nguy hiểm.

Xem trang 11 về các điểm dừng tại nơi giao nhau với đường sắt và trang 17 để biết các điểm dừng khi đến gần xe buýt học sinh có đèn nhấp nháy và / hoặc cánh tay dừng.

4.5 TỐC ĐỘ PHÙ HỢP

Giới hạn tốc độ đã đăng là tốc độ TỐI ĐA mà quý vị có thể lái xe hợp pháp **trong điều kiện lái xe lý tưởng**. Tốc độ của quý vị phải phụ thuộc vào giới hạn tốc độ đã đăng, điều kiện đường xá và thời tiết. Xe của quý vị đang chạy càng nhanh thì khoảng cách để rẽ, giảm tốc độ hoặc dừng lại càng xa. Ví dụ, một chiếc xe di chuyển 60 dặm / giờ sẽ đi xa gấp 3 lần một chiếc xe chạy 30 dặm một giờ trước khi dừng lại. (Xem hình 4.1)

Trong trường hợp giới hạn tốc độ không được đăng, các giới hạn chung sau đây đã được đặt:

- 25 dặm / giờ trong bất kỳ khu thương mại nào
- 25 dặm / giờ trong khu dân cư hoặc khu trường học
- 45 dặm / giờ ở bất kỳ quận ngoại thành nào
- 45 dặm / giờ đối với bất kỳ phương tiện nào kéo một phương tiện khác
- 50 dặm / giờ trên đường phụ không có bề mặt từ lúc mặt trời lặn cho đến khi mặt trời mọc và đối với tất cả xe tải trên đường phụ vào bất kỳ thời điểm nào trong ngày
- 55 dặm / giờ trên tất cả các đường chính, đường cao tốc liên bang đô thị và đường phụ, bao gồm cả đường không trải nhựa từ lúc mặt trời mọc đến mặt trời lặn
- 70 dặm / giờ trên đường cao tốc liên bang vùng nông thôn

Một giới hạn thấp hơn có thể được đặt cho bất kỳ điều kiện nào được liệt kê ở trên.

Mặc dù lái xe quá nhanh là nguyên nhân chính gây ra tai nạn, nhưng lái xe quá chậm cũng có thể gây ra tai nạn. Cố gắng lái xe với lưu lượng giao thông chung trên bất kỳ con đường nào. Trên hệ thống liên bang có tốc độ tối thiểu là 40 dặm / giờ. Các phương tiện không thể chạy nhanh đến mức đó trong điều kiện bình thường không được phép chạy trên đường liên bang.

4.6 ĐÁNH LÁI

VẬN CHUYỂN BÁNH XE

Để giảm nguy cơ chấn thương do túi khí phía trước và duy trì tốt nhất khả năng kiểm soát xe của quý vị, hãy sử dụng tay nắm thích hợp. Tay của quý vị nên đặt ở phía đối diện của vô lăng ở vị trí 9 và 3 giờ hoặc thấp hơn một chút ở vị trí 7 và 5 giờ. (Xem Quyết Nghị 4.3).

- Nhìn rõ xuống con đường, không chỉ ngay trước mặt quý vị. Tìm kiếm các tình huống giao thông mà quý vị sẽ cần lái trước khi đến chỗ. Bằng cách này, quý vị có thời gian để lái một cách trơn tru và an toàn.
- Khi rẽ vào các góc cua, hãy bẻ lái bằng kỹ thuật “thuận tay” hoặc “đẩy-kéo”.
- Không quay bánh xe chỉ bằng một lòng bàn tay; quý vị có thể mất kiểm soát. Khi quý vị hoàn thành một ngã rẽ, hãy duỗi thẳng vô lăng bằng tay. Để nó trượt qua ngón tay của quý vị có thể nguy hiểm.

Hình 4.3: Vị trí tay lái



4.7 LÙI

Thật khó để duy trì sự kiểm soát khi lái xe ngược chiều. Việc sao lưu nên được thực hiện ở tốc độ chậm. Sử dụng chân ga cẩn thận, nếu có.

- Việc lùi xe đòi hỏi quý vị phải quay đầu lại để có thể nhìn ra ngoài vòng hạn chế của đầu. Không phụ thuộc vào gương hoặc máy ảnh dự phòng vì chúng không cung cấp tầm nhìn đầy đủ và có thể gây hiểu nhầm về độ sâu.
- Chuyển hông và quay người lại để có tầm nhìn tốt phía sau xe. Khoác cánh tay phải qua lưng ghế, dùng tay trái nắm lấy đỉnh vô lăng và nhìn qua vai phải qua cửa sổ phía sau.
- Kiểm tra tất cả các khu vực phía sau xe và các điểm mù của xe trước và trong khi lùi xe.
- Nhả phanh, sau đó sử dụng chân ga nhẹ nhàng và chỉ khi cần thiết để kiểm soát tốc độ. Giữ nó chậm lại.
- Quay bánh xe của quý vị theo hướng quý vị muốn xe di chuyển.
- Nhìn về hướng xe đang di chuyển qua cửa sổ bên phía sau.

4.8 KỸ THUẬT RẼ PHÙ HỢP

Lên kế hoạch trước lượt đi của quý vị. Quyết định nơi quý vị muốn đến khi quý vị kết thúc lượt. Cho mình cơ hội giảm tốc độ và để ý người đi bộ và các phương tiện khác. Những khúc cua gấp vào phút cuối rất nguy hiểm và cần tránh.

Không cắt góc, và không lạng lách khi rẽ. Những hành động này làm tăng khả năng gặp sự cố của quý vị.

BẬT TÍN HIỆU

Tín hiệu rẽ truyền đạt ý định của quý vị cho người khác và cho họ thời gian để phản ứng. Quý vị nên sử dụng đèn báo rẽ trước khi chuyển làn, rẽ phải hoặc trái, hòa vào dòng xe cộ hoặc đỗ xe.

- Báo hiệu mỗi khi quý vị đổi hướng. Báo hiệu ngay cả khi quý vị không nhìn thấy bất kỳ ai khác xung quanh. Có thể có xe cộ, người đi bộ hoặc người đi xe đạp trong điểm mù của quý vị. Rất dễ bỏ lỡ một người cần biết những gì quý vị đang làm.
- Luật Iowa yêu cầu quý vị phải báo hiệu ít nhất 100 feet trước khi rẽ nếu tốc độ giới hạn là 45 dặm một giờ hoặc ít hơn và nếu tốc độ giới hạn nhanh hơn 45 dặm một giờ, quý vị phải báo hiệu ít nhất 300 mét trước khi rẽ.
- Theo quy tắc chung, hãy báo hiệu trước khi giảm tốc độ.
- Hãy cẩn thận rằng quý vị không báo hiệu quá sớm. Nếu có đường phố, đường lái xe hoặc lối vào giữa quý vị và nơi quý vị muốn rẽ, hãy đợi cho đến khi quý vị vượt qua chúng để ra hiệu.
- Nếu một phương tiện khác sắp đi vào đường giữa quý vị và nơi quý vị định rẽ, hãy đợi cho đến khi quý vị vượt qua xe đó để ra hiệu cho rẽ. Nếu quý vị báo hiệu sớm hơn, người lái xe kia có thể nghĩ rằng quý vị định rẽ vào chỗ người lái xe đó đang ở và anh ta / cô ta có thể tấp vào đường của quý vị.
- Đảm bảo tắt đèn xi nhan sau khi rẽ.

BẬT MÀU ĐỎ, SAU KHI DỪNG LẠI

Khi có tín hiệu giao thông, quý vị có thể rẽ phải ở đèn đỏ trừ khi có biển báo "KHÔNG BẬT MÀU ĐỎ". Trước khi rẽ an toàn, quý vị phải dừng hẳn và nhường đường cho tất cả các phương tiện khác và người đi bộ lưu thông.

Quý vị cũng có thể rẽ trái khi đèn đỏ nếu quý vị đang rẽ từ làn bên trái của đường một chiều sang đường một chiều khác.

QUẢN LÝ ĐÓNG GÓI

Quay đầu

Vòng quay đầu chỉ nên được thực hiện khi việc sử dụng chúng không bị cấm và nơi an toàn để thực hiện.

Ba điểm rẽ

Rẽ ba điểm thường không phải là một cách di chuyển an toàn và có thể làm tăng rủi ro và khả năng xảy ra va chạm của quý vị. Tốt hơn là đi đến giao lộ gần nhất.

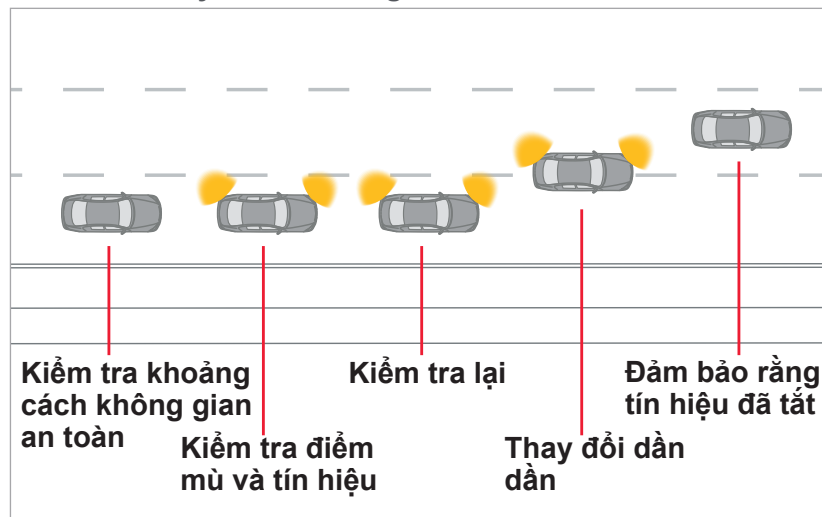
4.9 ĐỔI LÀN

Thay đổi làn đường bao gồm:

- Chuyển từ làn đường này sang làn đường khác.
- Hợp nhất vào một con đường từ một đoạn đường vào.
- Đi vào lòng đường từ lề đường hoặc lề đường.

Mỗi làn chỉ nên chuyển làn một làn. Trước khi chuyển làn, hãy kiểm tra giao thông xung quanh quý vị và xác nhận có khoảng trống để đi vào làn một cách an toàn và nhường đường cho bất kỳ phương tiện nào đã ở trong làn đó (xem hình 4.4).

Hình 4.4: Chuyển làn đường



Signal: Thông báo cho những người lái xe khác về kế hoạch của quý vị bằng cách phát tín hiệu thích hợp.



Duy trì tốc độ: Khi quý vị thực hiện chuyển làn đường của mình, hãy thực hiện cẩn thận nhưng không giảm tốc độ trừ khi quý vị đang chuyển sang làn đường có tốc độ giao thông chậm hơn. Trong khi quý vị đang chuyển làn đường, hãy liên tục kiểm tra giao thông để quý vị có thể bất ngờ nhìn thấy bất kỳ ai đang lao tới.



Kiểm tra gương của quý vị: Nhìn vào gương chiếu hậu và gương chiếu hậu bên. Đảm bảo rằng không có phương tiện nào trong làn đường quý vị muốn đi vào. Đảm bảo rằng không ai sắp vượt qua quý vị.



Kiểm tra điểm mù của quý vị: Nhìn qua vai theo hướng quý vị định di chuyển. Đảm bảo không có ai ở gần các góc phía sau xe của quý vị.

Khi quay đầu xe để kiểm tra các điểm mù, hãy đảm bảo rằng quý vị giữ thẳng tay lái; mọi người có xu hướng tự nhiên để quay cánh tay của họ cùng hướng với đầu của họ.



Kiểm tra những người tham gia giao thông khác: Hãy chắc chắn kiểm tra làn đường phía xa, nếu có, vì ai đó trong làn đường đó có thể định di chuyển vào cùng làn đường mà quý vị muốn đi vào.

4.10 VƯỢT

Chỉ vượt xe khác khi có biển báo (trang 8) hoặc vạch kẻ đường cho phép quý vị vượt (hình 4.5) VÀ quý vị đã xác định mình có đủ chỗ để vượt một cách an toàn. Chỉ vượt qua khi nó là cần thiết.

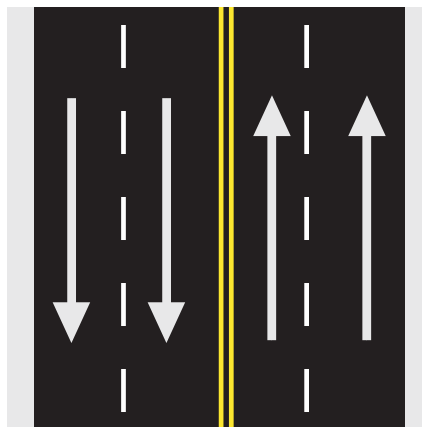
- Theo quy định, mỗi lần chỉ được vượt một xe.
- Tránh đi qua những nơi mà xe có thể đi vào phần đường phía trước của quý vị, chẳng hạn như giao lộ và đường lái xe.

Nếu việc vượt qua là cần thiết, hãy thực hiện các bước sau:

1. Kiểm tra làn đường đi phía trước để đảm bảo còn nhiều khoảng trống trước khi quý vị cố gắng vượt.
2. Kiểm tra gương và điểm mù khi tham gia giao thông.
3. Báo hiệu ý định vượt qua và tăng tốc khi cần thiết.
4. Trong khi vượt, hãy quan sát khoảng không phía trước và phía sau xe của quý vị, đồng thời kiểm tra gương chiếu hậu.
5. Khi quý vị nhìn thấy phía trước của xe ô tô vượt qua trong gương chiếu hậu và xe của quý vị rõ ràng, hãy báo hiệu ý định, nhẹ nhàng và từ từ di chuyển trở lại làn đường ban đầu, hủy bỏ tín hiệu và quay trở lại tốc độ an toàn.

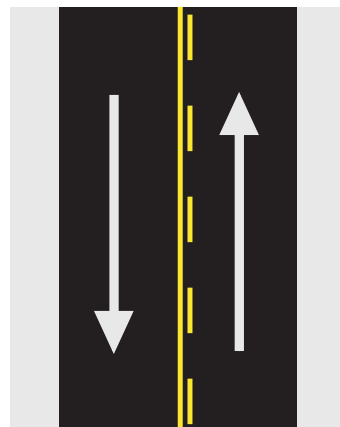
PAVEMENT MARKINGS CHỈ ĐỊNH QUY TẮC ĐÓNG

Hình 4.5: Các ký hiệu vỉa hè cho biết các quy tắc đi qua



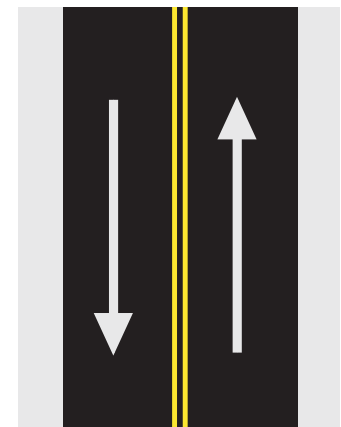
DÒNG TRUNG TÂM MÀU VÀNG ĐÔI VỚI CÁC DÒNG LANE TRẮNG MANG LẠI

Không được vượt qua các vạch màu vàng ở giữa. Vạch trắng bị đứt phân cách giao thông đi cùng chiều. Được phép vượt khi có vạch trắng bị đứt trên làn đường của quý vị.




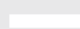
DÒNG RẮN VÀ DÂY CHUYỀN VÀNG

Không được vượt khi vạch liền trong làn đường của quý vị. Trong ví dụ này, làn đường bên trái không được vượt qua. Xe cộ đi đúng làn có thể vượt.



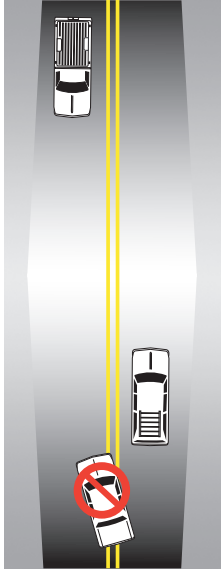
ĐÔI DÒNG TRUNG TÂM VÀNG

Không được vượt ở cả hai làn đường.

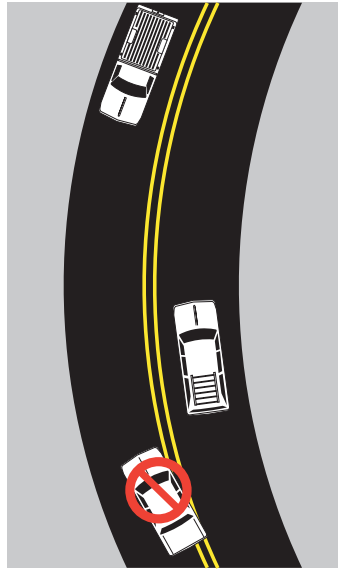
-  Vạch màu vàng phân tách giao thông đi theo các hướng khác nhau
-  Vạch trắng phân tách giao thông đi theo các hướng giống nhau

VẬN CHUYỂN LÀ BẤT HỢP PHÁP TRONG CÁC TÌNH HUỐNG SAU ĐÂY:

Hình 4.6: Tình huống chuyển bóng trái luật



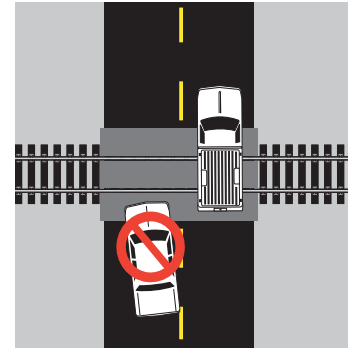
Không vượt qua khi đến gần đỉnh đồi.



Không được vượt qua khi đi qua khúc quanh khi tầm nhìn của quý vị dọc theo đường bị che khuất.



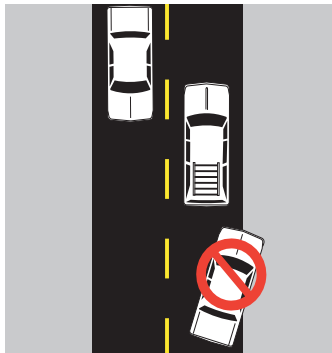
Không được đi qua trong vòng 100 feet xung quanh một cây cầu hẹp, cầu cạn hoặc đường hầm có treo biển báo cho quý vị biết đang ở đó.



Không được vượt qua trong vòng 100 feet tính từ nơi giao nhau với đường sắt.



Không được vượt qua giao lộ trong vòng 100 feet.



Đừng vượt qua bên phải.



Không được vượt qua khi dòng xe ngược chiều quá gần, sẽ rất nguy hiểm nếu quý vị cố gắng vượt qua xe quý vị đang đi qua.

4.11 LÁI XE AN TOÀN

Khi quý vị lái xe an toàn và sử dụng các kỹ thuật lái xe phòng thủ, quý vị sẽ nhận thức được và sẵn sàng cho bất cứ điều gì xảy ra. **94 phần trăm các vụ va chạm nghiêm trọng là do những lựa chọn nguy hiểm hoặc những lỗi người ngồi sau tay lái.** Thực hiện theo các kỹ thuật lái xe phòng thủ sau để giúp giảm nguy cơ gặp tai nạn:

1. Hãy nghĩ đến sự an toàn trên hết.

Tự bản thân tránh những xu hướng lái xe hung hăng và thiếu chú ý sẽ giúp quý vị có một vị thế vững chắc hơn để đối phó với những lựa chọn lái xe của người khác. Để lại nhiều khoảng trống giữa quý vị và xe phía trước. Luôn thắt dây an toàn để bảo vệ quý vị khỏi bị văng khỏi xe khi va chạm.

2. Nhận thức về môi trường xung quanh quý vị - chú ý.

Kiểm tra gương của quý vị thường xuyên và quét các điều kiện trước quý vị từ 20 đến 30 giây. Giữ mắt của quý vị chuyển động. Nếu một tài xế khác có dấu hiệu lái xe hung hăng, hãy giảm tốc độ hoặc tấp vào lề để tránh họ. Nếu tài xế lái xe nguy hiểm đến mức quý vị lo lắng, hãy cố gắng ra khỏi đường bằng cách rẽ phải hoặc đi theo lối ra tiếp theo nếu thấy an toàn. Ngoài ra, hãy để ý người đi bộ, người đi xe đạp và động vật dọc đường.

3. Không phụ thuộc vào các trình điều khiển khác.

Hãy quan tâm đến người khác nhưng hãy nhìn ra cho chính mình. Đừng cho rằng người lái xe khác sẽ tránh đường hoặc cho phép quý vị nhập vào. Giả sử rằng người lái xe sẽ vượt qua đèn đỏ hoặc biển báo dừng và chuẩn bị phản ứng. Lập kế hoạch di chuyển của quý vị để dự đoán tình huống xấu nhất.

4. Thực hiện theo quy tắc 3 đến 4 giây. (Xem hình 4.2 trang 38)

Duy trì khoảng cách an toàn sau đó để có thời gian phản ứng nếu cần.

5. Giữ tốc độ của quý vị xuống.

Giới hạn tốc độ đã đăng áp dụng cho các điều kiện lý tưởng. Quý vị có trách nhiệm đảm bảo rằng tốc độ của mình phù hợp với các điều kiện. Ngoài ra, tốc độ cao hơn khiến việc điều khiển phương tiện của quý vị trở nên khó khăn hơn rất nhiều nếu xảy ra sự cố.

6. Có lối thoát hiểm.

Trong tất cả các tình huống lái xe, cách tốt nhất để tránh những nguy hiểm tiềm ẩn là đặt xe của quý vị ở nơi quý vị có cơ hội quan sát và được nhìn thấy tốt nhất. Có một con đường di chuyển thay thế cũng là điều cần thiết, vì vậy hãy luôn để cho mình một chỗ trống - một nơi để di chuyển phương tiện của quý vị nếu con đường di chuyển trước mắt của quý vị đột ngột bị chặn.

7. Loại bỏ phiền nhiễu.

Mất tập trung là bất kỳ hoạt động nào chuyển hướng sự chú ý của quý vị khỏi nhiệm vụ lái xe. Việc lái xe xứng đáng được quý vị chú ý hoàn toàn - vì vậy hãy tập trung vào nhiệm vụ lái xe.

4.12 LÁI XE AN TOÀN KHI THAM GIA GIAO THÔNG

GIỮ VỊ TRÍ VỚI GIAO THÔNG

Các phương tiện di chuyển nhanh hơn hoặc chậm hơn so với luồng giao thông dẫn đến số lần chuyển làn, vượt và các trường hợp theo sát quá sát ngày càng nhiều. Điều này làm tăng khả năng xảy ra va chạm giữa các phương tiện. Đường an toàn nhất là khi tất cả các phương tiện lưu thông với tốc độ như nhau nhưng không vượt quá tốc độ cho phép.

GIAO THÔNG CHUYỂN ĐỘNG CHẬM

Luôn sẵn sàng thay đổi tốc độ của quý vị để phù hợp với tốc độ giao thông. Một số phương tiện không thể di chuyển quá nhanh hoặc khó theo kịp dòng phương tiện. Nếu phát hiện sớm những xe này, quý vị có thời gian để chuyển làn hoặc giảm tốc độ một cách an toàn. Giảm tốc độ đột ngột có thể gây ra tai nạn.

Xe công nông, xe ngựa và xe bảo trì đường bộ thường đi với tốc độ chậm hơn. Những phương tiện này có thể có biển báo phương tiện di chuyển chậm (hình tam giác màu cam hoặc đèn nhấp nháy) ở phía sau.

THEO DÕI XE KHÁC

Nhiều vụ va chạm xảy ra do chạy theo xe phía trước quá gần. Quý vị phải có khả năng dừng lại trước khi va vào bất cứ thứ gì trước mặt quý vị. Tốc độ cao hơn yêu cầu khoảng cách dừng lớn hơn. Hãy ghi nhớ điều này khi đi theo xe khác. Cách an toàn nhất và dễ dàng nhất để đánh giá khoảng cách an toàn sau đây là sử dụng “Quy tắc ba bốn giây” (xem hình 4.2 trang 38). Điều này sẽ giữ cho các phương tiện phía trước quý vị ở phía trước đủ xa để quý vị có thể dừng lại an toàn nếu cần.

TAILGATING

Nếu quý vị đang bị bám đuôi, hãy di chuyển nhẹ sang bên phải và giúp người đi sau nhìn rõ hơn những gì phía trước và báo hiệu sớm cho các ngã rẽ, điểm dừng hoặc chuyển làn đường. Hãy thử giảm tốc độ và khuyến khích người lái xe phía sau vượt qua. Nếu vẫn thất bại, hãy rút khỏi luồng giao thông.



4.13 GIAO TIẾP - ĐÈN PHA, CÒI VÀ TÍN HIỆU KHẨN CẤP

Một số người lái xe không phải lúc nào cũng chú ý đến những gì đang diễn ra xung quanh họ. Các vụ va chạm thường xảy ra do một người lái xe không nhìn thấy người lái xe khác, hoặc khi một người lái xe làm điều gì đó mà người lái xe kia không mong đợi. Điều quan trọng là người lái xe phải cho những người tham gia giao thông khác biết họ đang ở đó và họ định làm gì.

ĐÈN ĐẦU

Ngoài việc giúp quý vị quan sát vào ban đêm, đèn pha còn giúp những người lái xe khác nhìn thấy quý vị. Bật đèn pha bất cứ khi nào quý vị khó nhìn thấy các phương tiện khác, vì họ có thể khó nhìn thấy quý vị. Ví dụ như sương mù, mưa lớn hoặc tuyết.

Nhiều loại xe được trang bị đèn pha tự động bật, nhưng trong một số điều kiện, chẳng hạn như ban ngày có bão tuyết, ánh sáng xung quanh đủ sáng, đèn pha tự động của quý vị phải được bật bằng tay.

Luật Iowa yêu cầu sử dụng cả đèn pha từ lúc mặt trời lặn đến lúc mặt trời mọc hoặc bất cứ khi nào tầm nhìn ở khoảng cách 500 feet trở xuống, (sương mù, mưa lớn, tuyết, v.v.). Một nguyên tắc chung là bật đèn pha bất cứ khi nào quý vị bật cần gạt nước kính chắn gió.

SỪNG

Trong một số trường hợp, còi của quý vị có thể được sử dụng để thu hút sự chú ý của người lái xe khác và tránh va chạm. Sử dụng còi của quý vị khi:

- Người đi bộ hoặc người đi xe đạp dường như đang di chuyển vào làn đường của quý vị.
- Quý vị đang vượt qua một người lái xe bắt đầu rẽ vào làn đường của quý vị.
- Có một người lái xe không chú ý hoặc người có thể khó nhìn thấy quý vị.
- Quý vị đang đến một nơi mà quý vị không thể nhìn thấy những gì phía trước, chẳng hạn như ra khỏi một con hẻm hẹp.
- Một chiếc xe khác có nguy cơ va vào quý vị.
- Quý vị cần cảnh báo cho các phương tiện, người lái xe, người đi bộ hoặc động vật khác về sự hiện diện của quý vị.
- Quý vị đã mất kiểm soát phương tiện của mình và đang di chuyển về phía ai đó.

ĐÈN BÁO NGUY HIỂM

Nếu xe của quý vị bị hỏng trên đường, hãy đảm bảo rằng những người lái xe khác có thể nhìn thấy. Tất cả các vụ va chạm thường xảy ra bởi vì người lái xe không nhìn thấy một chiếc xe bị chết máy cho đến khi quá muộn để dừng lại. Dưới đây là một số hướng dẫn nếu quý vị gặp sự cố xe và phải dừng lại.

- Nếu có thể, hãy di chuyển xe của quý vị ra khỏi đường và tránh xa dòng xe cộ một cách an toàn.
- Bật đèn báo nguy hiểm khẩn cấp để cho biết quý vị đang gặp sự cố.
- Nếu quý vị không thể cho xe ra khỏi lòng đường, hãy cố gắng dừng xe ở nơi những người lái xe khác có thể nhìn rõ xe của quý vị. Không dừng lại ngay trên một ngọn đồi hoặc chỉ quanh một khúc cua.
- Nếu quý vị bị chết máy trên làn đường đang đi, quý vị và hành khách nên nhanh chóng thoát ra khỏi xe và đứng trong khu vực an toàn; khi có thể, tránh xa vai đường và xa các phương tiện đang chuyển động.
- Thông báo cho cơ quan chức năng rằng quý vị hoặc người khác đã bị hỏng.

Trang này được cố ý để trống.



CHƯƠNG 5

ÁP DỤNG CÁC KỸ NĂNG LÁI XE CỦA QUÝ VỊ

Bây giờ chúng ta đã đề cập đến rất nhiều điều cơ bản, đã đến lúc tìm hiểu kiến thức về lái xe của quý vị áp dụng như thế nào cho các tình huống và môi trường khác nhau. Ngoài ra, quý vị cũng sẽ học các kỹ thuật lái xe trong các tình huống bất ngờ, chẳng hạn như thời tiết xấu và các trường hợp khẩn cấp.

5.1 GIAO LỘ

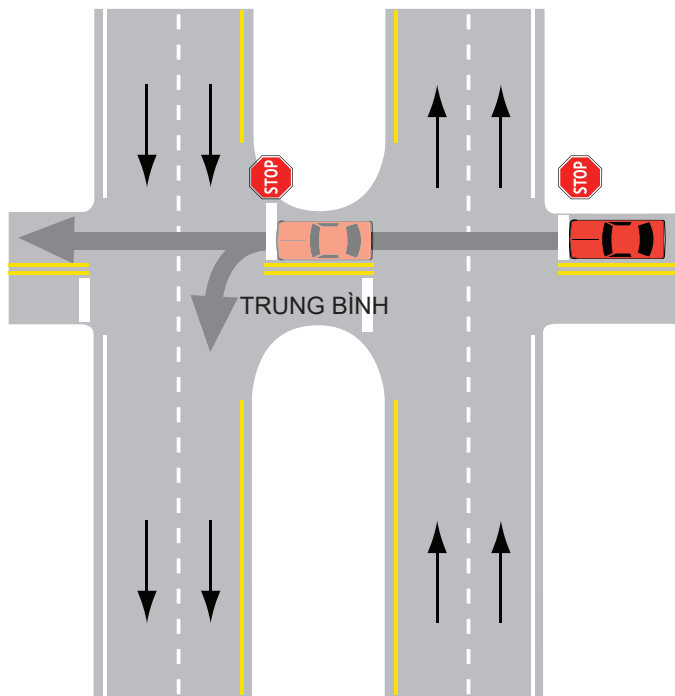
Giao lộ là bất kỳ nơi nào mà giao thông hòa vào hoặc cắt nhau. Chúng bao gồm: đường cắt ngang, đường phụ, đường lái xe, bãi đậu xe và đường dành cho việc đi lại công cộng.

Bước 1 Trước khi quý vị đi vào giao lộ, hãy nhìn về phía trước để xác định loại giao lộ và bất kỳ thiết bị điều khiển giao thông nào (biển báo, tín hiệu giao thông và vạch kẻ trên vỉa hè).

Bước 2 Quét nút giao trước khi tiếp tục để đảm bảo đường đi qua giao lộ thông thoáng.

Bước 3 Nhìn sang trái, phải và trái một lần nữa để biết các phương tiện và người đi bộ đang đến gần. Đừng bao giờ cho rằng người lái xe khác sẽ chia sẻ không gian với quý vị hoặc cho quý vị không gian.

Cẩn thận với tín hiệu rẽ “sai”. Đừng rẽ chỉ vì có một chiếc xe đang đến gần đã bật đèn xi nhan. Người lái xe có thể định rẽ quá quý vị hoặc quên tắt tín hiệu ở chỗ rẽ trước. Điều này đặc biệt đúng với xe máy; các tín hiệu của chúng thường không tự hủy bỏ. Chờ cho đến khi người lái xe khác bắt đầu rẽ và sau đó tiếp tục nếu việc này là an toàn.



CHÉO HOẶC BẮT TRÁI TRÁI RA ĐƯỜNG BỐN LÀN RỘNG

(Xem hình 5.1) Không cố gắng băng qua cả hai hướng lưu thông cùng một lúc để tránh dừng lại ở dải phân cách. Băng qua giao lộ này một cách an toàn bằng cách thực hiện các bước sau:

1. Dừng lại ở biển báo dừng, nhìn bên trái và đi vào dải phân cách khi thấy an toàn.
2. Vẫn dừng lại ở dải phân cách. Có vẻ đúng. Băng qua hoặc rẽ trái khi thấy an toàn.

Người lái xe phải lưu ý rằng giao thông đang di chuyển rất nhanh trong môi trường này. Thận trọng và tập trung là rất quan trọng. Lưu ý rằng các phương tiện dài hơn, chẳng hạn như xe bán tải, có thể không dừng được ở dải phân cách nếu dải phân cách hẹp.

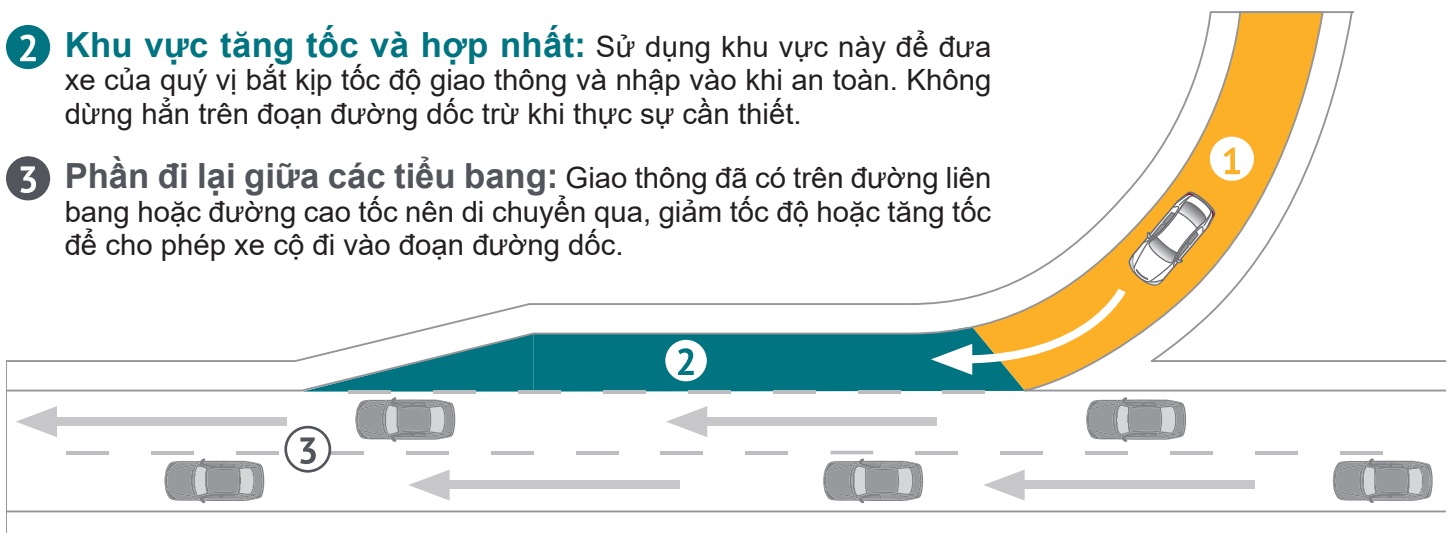
Hình 5.1: Băng qua hoặc rẽ trái vào đường bốn làn xe ở nông thôn

5.2 LÁI XE TRÊN ĐƯỜNG LIÊN TIỂU BANG VÀ XA LỘ

ON-RAMPS

Trên đường dốc được sử dụng để đi vào đường liên bang hoặc đường cao tốc và chứa ba đoạn. (Xem hình 5.2)

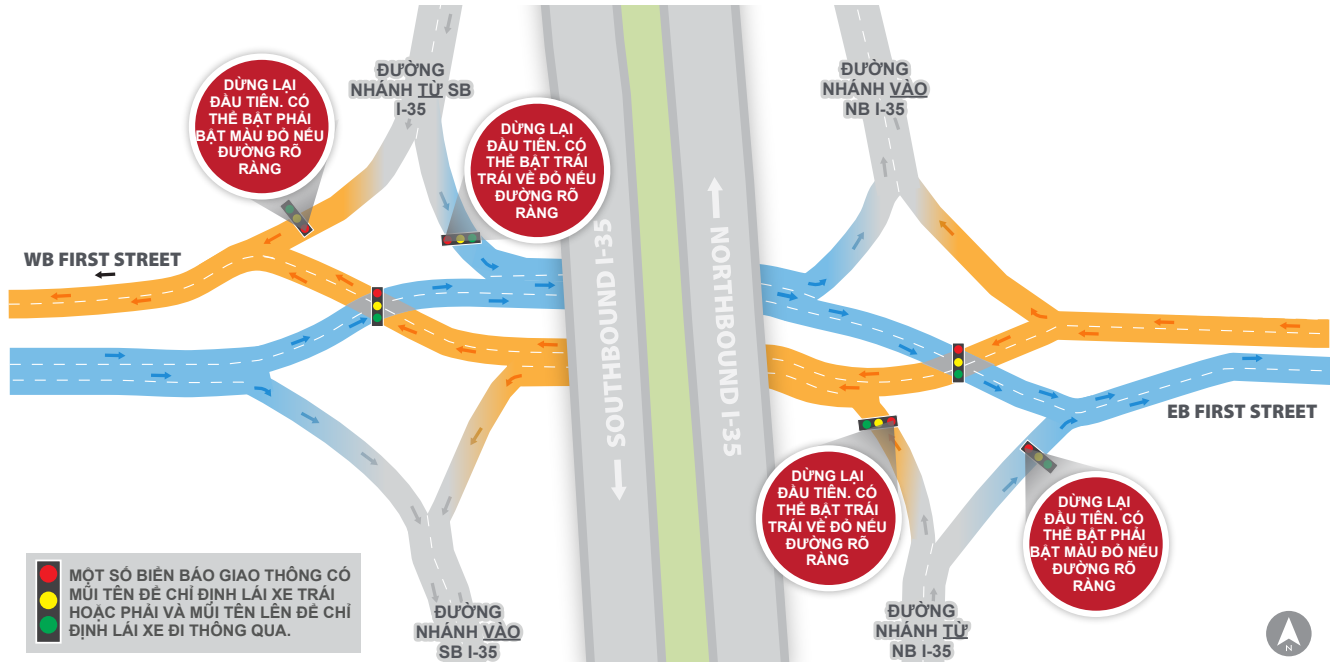
- 1 **Lối vào:** Đoạn đường này giúp quý vị có thời gian để xem xét lòng đường và đánh giá xem quý vị có bao nhiêu khoảng trống để đi vào và tốc độ nào là cần thiết.
- 2 **Khu vực tăng tốc và hợp nhất:** Sử dụng khu vực này để đưa xe của quý vị bắt kịp tốc độ giao thông và nhập vào khi an toàn. Không dừng hẳn trên đoạn đường dốc trừ khi thực sự cần thiết.
- 3 **Phần đi lại giữa các tiểu bang:** Giao thông đã có trên đường liên bang hoặc đường cao tốc nên di chuyển qua, giảm tốc độ hoặc tăng tốc để cho phép xe cộ đi vào đoạn đường dốc.



Hình 5.2: Các đoạn trên đoạn đường nối

5.3 CHUYỂN HƯỚNG TRÊN NÚT GIAO CẮT HÌNH THOI

Loại nút giao này được sử dụng tại nơi giao nhau giữa hai tuyến đường có lưu lượng lớn. Thiết kế độc đáo khác thường bởi nó hướng người lái xe ở phía đối diện một thời gian ngắn trước khi chuyển hướng trở lại đúng hướng. Nút giao hình thoi phân kỳ tối đa hóa hiệu quả bằng cách yêu cầu giao thông dành ít thời gian hơn tại nút giao thông được điều khiển bằng đèn giao thông truyền thống. (Xem hình 5.3)



Hình 5.3: Nút giao kim cương phân kỳ (Ví dụ cho thấy nút giao cắt kim cương phân kỳ I-35 và First Street ở Ankeny.)

5.4 BÙNG BINH

Bùng binh là những nút giao hướng dẫn giao thông theo hướng ngược chiều kim đồng hồ xung quanh một hòn đảo ở giữa. Họ không có biển báo dừng hoặc tín hiệu giao thông. Biển báo nhường đường, biển chỉ dẫn và vạch kẻ trên vỉa hè hướng dẫn giao thông qua giao lộ. Giao thông nhìn chung vẫn tiếp tục di chuyển, nhưng với tốc độ chậm hơn làm giảm lưu lượng dự phòng gặp phải tại các giao lộ truyền thống được điều khiển bởi các biển báo dừng hoặc tín hiệu giao thông.

BÙNG BINH MỘT LÀN (xem hình 5.4)

Người lái xe

Cách tiếp cận: Giảm tốc độ theo hướng dẫn đã thông báo và nhường đường cho người đi bộ trên lối sang đường dành cho người đi bộ.

Người đi đơn: Khi quý vị đến gần vạch kẻ đường, hãy nhường đường cho các phương tiện ở bùng binh. Chờ một khoảng trống cho dòng xe cộ, sau đó hòa vào dòng xe cộ ở bùng binh theo hướng ngược chiều kim đồng hồ.

Biên Bản Tiếp tục đi qua bùng binh cho đến khi quý vị đến phố của mình. Tránh dừng ở bùng binh.

Lối ra: Báo hiệu, sau đó thoát khỏi bùng binh bên phải của quý vị. Nhường đường cho người đi bộ qua đường.

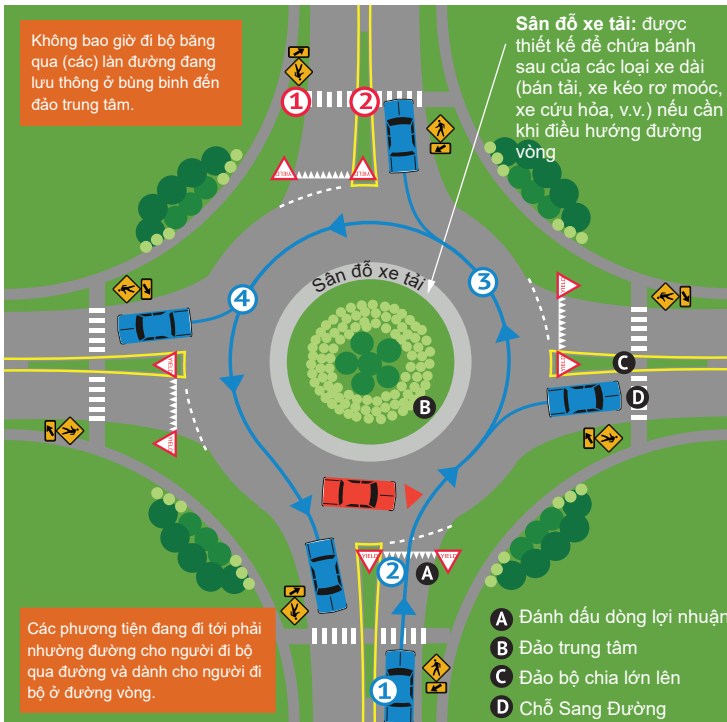
Người đi bộ

Cách tiếp cận: Tại chỗ dành cho người đi bộ sang đường, nhìn sang trái.

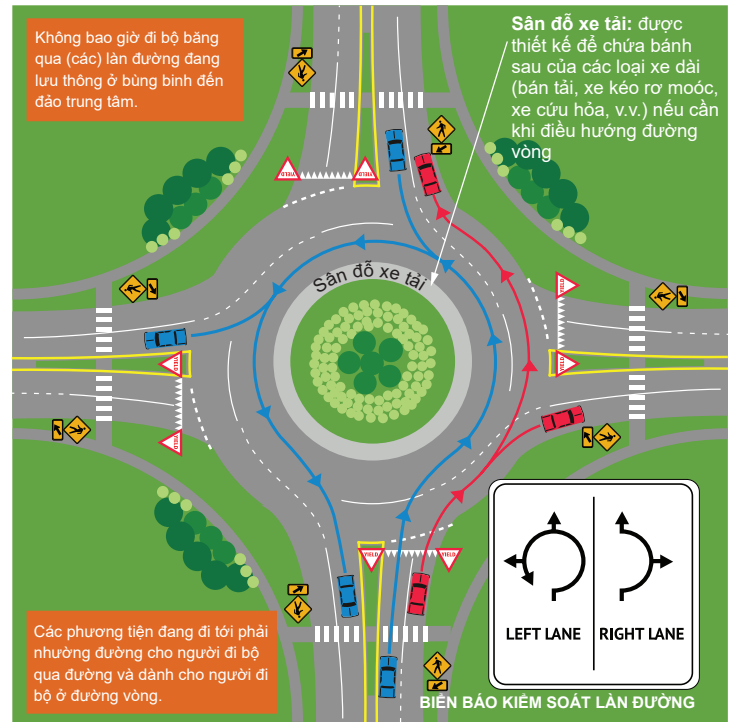
Đi qua: Băng qua đảo bộ chia được nâng lên. Có vẻ đúng. Kết thúc băng qua vỉa hè đối diện.

Người đi xe đạp

Nói chung, người đi xe đạp nên dắt xe đạp qua phần đường dành cho người đi bộ theo các quy tắc tương tự như người đi bộ. Người đi xe đạp có kinh nghiệm có thể điều hướng các bùng binh như người lái xe ô tô. Đừng ôm lè đường. Người đi xe đạp khi sử dụng bùng binh phải tuân theo các quy tắc tương tự như người lái xe ô tô. Đi xe giữa làn đường không cho các phương tiện qua lại. Nhường đường cho người đi bộ qua đường.



Hình 5.4: Đường vòng một làn



Hình 5.5: Bùn bình nhiều làn đường

KHOẢNG TRÒN ĐA LANE (xem hình 5.5)

Làm

- Khi quý vị đến gần bùng bình và trước vạch nhường đường, hãy chọn làn đường thích hợp theo các biển báo kiểm soát làn đường và vạch kẻ trên vỉa hè.
- Khi đi vào bùng bình, hãy nhường cho tất cả phương tiện lưu thông đã có trong bùng bình.
- Sau khi băng qua đường trước lối ra của quý vị, hãy báo hiệu rẽ phải, sau đó đi ra.
- Chú ý tham gia giao thông ở làn đường bên kia.

Đừng Lái Xe

- Không chuyển làn ở bùng bình.
- Không vượt qua hoặc lái xe bên cạnh xe tải hoặc xe buýt. Họ có thể đi ngang qua các làn đường hoặc có thể không nhìn thấy quý vị.
- Đừng lái xe ở làn đường bên ngoài xa hơn mức cho phép. Điều này làm giảm hiệu quả của bùng bình và gây nguy hiểm cho các phương tiện đi ra hợp pháp từ làn đường bên trong.

5.5 LÁI XE TRÊN ĐƯỜNG NÔNG THÔN/ĐƯỜNG CẤP PHỐI

Một số điều kiện đường xá và nguy hiểm khi lái xe chỉ có ở đường đất và sỏi ở nông thôn khi so sánh với đường trải nhựa. Hãy nhận biết và điều chỉnh những điều sau đây.

GIẢM KÉO DÀI

Lái xe trên đá sỏi khó hơn lái xe trên mặt đường vì lốp xe của quý vị không có đủ độ bám đường cần thiết để giúp quý vị kiểm soát ổn định. Giảm tốc độ, tránh rẽ đột ngột, tăng tốc và phanh từ từ, đồng thời tăng khoảng cách sau.

TRÁCH NHIỆM HẠN CHẾ

Cây cối, cánh đồng ngô, tòa nhà, đồi và bụi có thể che khuất tầm nhìn của người lái xe đối với các phương tiện đang tới hoặc các phương tiện đi vào từ bên cạnh. Xác định các điểm mù để dự đoán tốt hơn và chuẩn bị cho những nguy hiểm có thể xảy ra.

GIAO LỘ CHƯA ĐƯỢC ĐĂNG KÝ

Các giao lộ không được kiểm soát phổ biến hơn trên đường cấp phối. Họ không bị kiểm soát bởi các biển báo hiệu dừng hoặc nhường đường. Tất cả người lái xe nên thận trọng, giảm tốc độ và chuẩn bị dừng lại khi có phương tiện giao thông đang tới. Hãy nhớ rằng không phải lúc nào quý vị cũng có thể dựa vào các đám mây bụi để xác định xem có phương tiện đang băng qua đang đến gần hay không.

TẠI MỘT SỰ CỐ GẮN KHÔNG ĐƯỢC GHI NHỚ, XE BÊN TRÁI SẼ DƯỚI ĐÂY. KHÔNG BAO GIỜ ĐÁNH GIÁ TRUYỀN THÔNG RÕ RÀNG, HOẶC RẰNG PHƯƠNG TIỆN KHÁC SẼ DỪNG LẠI.

VAI ĐƯỜNG MỀM

Vai đường nông thôn thường mềm và ít đầm hơn ở giữa lòng đường. Vai có nhiều sỏi / mảnh vụn làm cho xe khó điều khiển hơn và sẽ kéo xe của quý vị về phía mương. Luôn giảm tốc độ khi gặp xe khác hoặc bất cứ lúc nào quý vị đang lái xe gần hoặc trên đường nhiều sỏi.

BỤI BẶM

Sử dụng đèn pha chiếu xa để người khác dễ nhìn thấy xe của quý vị hơn trong điều kiện có nhiều bụi.

KẾ TOÁN CÁC PHƯƠNG TIỆN TRỞ LÊN

Đường cấp phối nông thôn hẹp hơn và không có vạch kẻ làn đường. Giảm tốc độ và tiến hành một cách thận trọng, di chuyển càng xa về bên phải càng an toàn. Nhiều phương tiện giao thông tạo ra các đám mây bụi và giảm tầm nhìn.

CẦU NARROW

Các lái xe nên thận trọng khi đến gần những cây cầu hẹp. Nhiều cây cầu trên đường cấp phối nông thôn hẹp hơn lòng đường và mỗi lần chỉ có thể chứa một xe. Hãy chuẩn bị để dừng lại cho dòng xe cộ đang tới.

BƯỚC HILLS VÀ CURVES

Trước khi đến đỉnh đồi hoặc trước khi đi vào khúc cua, hãy giảm tốc độ, di chuyển sang bên phải của đường và để ý các xe đang chạy tới. Đồi và khúc cua trên đường nông thôn thường dốc và sắc nét hơn đường cao tốc.

GIAO CẮT VỚI ĐƯỜNG SẮT

Luôn giảm tốc độ, quan sát cả hai phía và chuẩn bị dừng xe trước khi băng qua đường ray. Không giống như hầu hết các điểm giao cắt với đường sắt trên các đường lớn, thường không có đèn nhấp nháy màu đỏ, chuông cảnh báo, cổng giao cắt hoặc vạch kẻ trên vỉa hè tại các điểm giao cắt với đường sắt nông thôn.

PHƯƠNG TIỆN LỚN VÀ / HOẶC CHUYỂN ĐỘNG CHẬM

Thường gặp các phương tiện di chuyển chậm và lớn như thiết bị nông nghiệp, ATV / UTV, xe đạp, xe ngựa và thiết bị bảo trì đường bộ trên các tuyến đường nông thôn. Điều quan trọng là phải xác định sớm những phương tiện này và giảm tốc độ khi đến gần.

Thiết bị nông trại lớn có thể rẽ rộng ở các lối vào không được đánh dấu. Một số thiết bị trang trại rộng hơn so với đường đi. Tiến hành hết sức thận trọng khi cố gắng vượt qua. Họ có thể không nhìn thấy xe của quý vị và đèn xi nhan có thể khó phát hiện.

5.6 LÁI XE BAN ĐÊM

Hãy ghi nhớ những điều sau khi lái xe trong bóng tối.

- Để bù đắp cho việc giảm khả năng hiển thị, hãy giảm tốc độ và tăng khoảng cách sau.
- Ánh sáng chói từ đèn pha chiếu tới khiến quý vị khó nhìn thấy. Nhìn về phía bên phải đường và điều chỉnh gương chiếu hậu có thể giúp giảm độ chói của đèn pha.
- Nên bật đèn pha trước khi mặt trời lặn để xe nhìn rõ hơn.
- Chỉ nên sử dụng đèn chiếu sáng cao khi những người lái xe khác không nhìn thấy chúng, chẳng hạn như đường vắng, ít xe cộ qua lại.
- Nếu quý vị bị đèn pha của xe khác làm chói mắt, hãy giảm tốc độ và quan sát dải màu trắng ở mép phải của vỉa hè. Ánh sáng chói lóa có thể khiến quý vị cảm thấy hơi chói mắt, nhưng cảm giác này sẽ nhanh chóng biến mất.



**THÁNG 10, THÁNG 11
VÀ THÁNG 5 CÓ THỂ LÀ
NHỮNG THÁNG CAO ĐIỂM
ĐỘNG VẬT DI CHUYỂN
TRÊN ĐƯỜNG**

KHÔNG GỬI TỚI NGƯỜI GỬI

5.7 HƯƠU VÀ CÁC LOÀI ĐỘNG VẬT KHÁC

Hãy chú ý đến động vật khi lái xe, đặc biệt là vào lúc bình minh và hoàng hôn. **Nếu gặp phải động vật và không có thời gian để dừng lại, đừng lạng lách hoặc đánh võng vì điều này có thể dẫn đến tai nạn nghiêm trọng hơn.** Nếu quý vị bắt trúng một con nai hoặc động vật khác, hãy làm theo quy trình va chạm tiêu chuẩn (xem phần 5.14 trên trang 59).

Một trong những nguyên nhân hàng đầu gây ra tai nạn trên đường Iowa là do động vật hoang dã, điển hình là hươu. Tháng 10, 11 và 5 là những tháng cao điểm xảy ra va chạm với hươu; tuy nhiên, chúng có thể xảy ra bất cứ lúc nào trong năm. Hươu đi du lịch theo nhóm, vì vậy hãy luôn tìm kiếm nhiều con hơn nếu thấy một con.

5.8 LÁI XE TRÊN ĐƯỜNG CÙNG XE TẢI LỚN

Trong các vụ va chạm liên quan đến xe tải lớn, những người ngồi trên xe - thường là người lái xe - chịu 78 phần trăm tử vong. Để giữ an toàn cho bản thân và hành khách của quý vị, hãy hết sức thận trọng khi lái xe xung quanh xe tải lớn và xe buýt. Đi chung đường với các phương tiện lớn hơn có thể nguy hiểm nếu quý vị không nhận thức được những hạn chế của chúng.

XEM BLIND SPOTS - “KHU VỰC”

Xe tải lớn có các điểm mù, hoặc “vùng cấm”, xung quanh phía trước, sau và hai bên của xe. Những “vùng cấm” này khiến tài xế xe tải khó nhìn thấy. Tránh bị kẹt trong “vùng cấm” của xe tải. Nếu quý vị không thể nhìn thấy tài xế xe tải trong gương của xe tải, thì người lái xe tải sẽ không thể nhìn thấy quý vị. (Xem hình 5.6)



Hình 5.6: Nửa “vùng cấm”
Đồ họa được cung cấp bởi FMCSA, sharetheroadsafely.gov

TRÁNH CÁC TÌNH HUỐNG PHANH KHẨN CẤP

Xe tải và xe buýt dừng lâu hơn nhiều so với ô tô. Khi vượt, hãy quan sát phía trước xe tải qua gương chiếu hậu trước khi tấp vào làn trước và tránh tấp vào phía trước xe tải, sẽ tạo ra tình huống phanh gấp.

CẦN THẬN CÁC XE TẢI LÀM RỘNG RÃI RỘNG RÃI PHẢI

Người lái xe tải đôi khi cần phải lạng lách sang trái để có thể rẽ phải một cách an toàn. Họ không thể nhìn thấy những chiếc xe ngay phía sau hoặc bên cạnh họ. Việc cắt ngang giữa xe tải và làn đường làm tăng khả năng xảy ra va chạm. Vì vậy, hãy chú ý đến tín hiệu xe tải và cho chúng nhiều khoảng trống để điều động.

5.9 LÁI XE TRÊN ĐƯỜNG CÙNG XE MÔ TÔ

- Tôn trọng chỗ để xe máy và vị trí của xe máy khi tham gia giao thông.
- Giao lộ là nơi dễ xảy ra va chạm xe máy / xe máy nhất. Đảm bảo rằng quý vị nhìn thấy xe mô tô và biết tốc độ của nó trước khi bắt đầu rẽ hoặc đi vào giao lộ.
- Đèn báo rẽ không tự động tắt trên xe máy và người đi xe máy đôi khi quên tắt tín hiệu này sau khi hoàn thành một lượt rẽ. Đảm bảo rằng quý vị biết người lái sẽ làm gì TRƯỚC KHI quý vị di chuyển vào phần đường của xe mô tô.
- Khi lái xe phía sau xe mô tô, hãy lùi khoảng cách sau ít nhất 3-4 giây. Điều này cung cấp cho người đi xe đạp đủ chỗ để di chuyển hoặc dừng lại trong trường hợp khẩn cấp. Khi đường ướt hoặc trơn trượt, hãy lùi xa phía sau. Chỉ có hai bánh xe tiếp xúc với mặt đường, xe máy có thể rất mất ổn định khi cố gắng dừng nhanh.
- Khi vượt xe mô tô, phải dành hết làn đường cho xe máy; không bao giờ tập trung vào làn đường giống như chu trình.
- Để ý điều bất ngờ và nhường phần đường cho người đi xe máy.

5.10 LÁI XE TRÊN ĐƯỜNG CÙNG XE ĐẠP VÀ NGƯỜI ĐI BỘ

Quét đường phố để tìm bánh xe và bàn chân

Đặc biệt cẩn thận để ý những người đi bộ và đi xe đạp trước khi rẽ ở các giao lộ và đường lái xe.

Nhường đường cho người đi bộ.

Chú ý đến tín hiệu dành cho người đi bộ và nhường đường cho người đi bộ.

Thận trọng khi vượt qua các phương tiện đang dừng

Không bao giờ vượt xe khác đang dừng hoặc đang giảm tốc độ cho người đi bộ. Hãy nhớ rằng quý vị có thể không nhìn thấy người đi bộ khi đến gần một phương tiện đang dừng, vì vậy hãy lưu ý.

Để ý xe đạp

Người đi xe đạp có quyền đi trên đường và thường bị cấm đi trên vỉa hè, vì vậy hãy tôn trọng quyền ở đó.

Vượt qua an toàn

Khi vượt qua người đi xe đạp, quý vị phải chuyển làn hoàn toàn, cho người đi xe đạp toàn bộ làn đường như quý vị làm với bất kỳ phương tiện nào khác. Không quay lại bên phải cho đến khi quý vị có thể nhìn thấy (các) người đi xe đạp trong gương chiếu hậu của mình.

Hiện thị

Để ý những người đi xe đạp vào ban đêm và để ý đèn phản quang hoặc đèn chiếu sáng của họ.

Kiểm tra điểm mù

Để ý những người đi xe đạp từ phía sau, đặc biệt là trước khi rẽ phải.



5.11 PHƯƠNG TIỆN ĐÓNG KÍN TRONG NGÀY NẮNG NÓNG

KHÔNG BAO GIỜ để trẻ em, người già, người phụ thuộc hoặc vật nuôi trong xe chờ riêng.

Tùy thuộc vào nhiệt độ và độ ẩm, bên trong xe có thể tăng lên trên 160 độ trong vòng chưa đầy 10 phút. Ngay cả vào một ngày nắng nhẹ, 78 độ, bên trong xe đang đỗ có thể đạt 100 độ trong vài phút.

Tiếp xúc lâu với nhiệt độ quá cao có thể dẫn đến đột quỵ do nhiệt hoặc tử vong. Nếu quý vị thấy ai đó bị các triệu chứng của đột quỵ nhiệt, hãy gọi 911 và tìm kiếm sự chăm sóc y tế ngay lập tức. Ở Iowa, việc phá cửa kính xe để cung cấp dịch vụ chăm sóc y tế cho người hoặc động vật bị mắc kẹt bên trong là hợp pháp.

5.12 LÁI XE TRONG THỜI TIẾT KHẮC NGHIỆT

Cách tốt nhất để chuẩn bị cho việc lái xe trong thời tiết khắc nghiệt là tránh bị bất ngờ. Hãy nghiên cứu trước khi đi để quý vị có thể xác định xem mình có cần điều chỉnh hay hoãn chuyến đi hay không. Truy cập 511ia.org hoặc tải xuống ứng dụng Iowa 511 miễn phí để xem thông tin về khách du lịch như tình trạng đường xá liên quan đến thời tiết 24/7. 511 cũng cung cấp hình ảnh từ camera cắm trên tuyết và camera giao thông nguồn cấp dữ liệu trực tiếp để quý vị có thể nhìn tận mắt các điều kiện mà không cần bước chân ra ngoài. (Xem hình 5.7)

NẾU quý vị PHẢI LÁI XE TRONG THỜI TIẾT TĂNG CÂN, HÃY CHẠM XUỐNG VÀ TĂNG KHẢ NĂNG SAU ĐÂY, CHO quý vị THÊM THỜI GIAN ĐỂ DỪNG LẠI. KHÔNG SỬ DỤNG CRUISE CONTROL TRONG THỜI TIẾT TĂNG CƯỜNG.

Đảm bảo xe của quý vị được chuẩn bị sẵn sàng cho mọi thời tiết khắc nghiệt bằng cách tuân thủ bảo dưỡng định kỳ (xem trang 20 về bảo dưỡng xe). Quý vị cũng nên mang theo bộ dụng cụ khẩn cấp trên xe mọi lúc, đặc biệt là trong mùa đông. (Xem Quyết Nghị 5.8).



Hình 5.7: 511 cho thời tiết khắc nghiệt

Hình 5.8: bộ sinh tồn mùa đông



ĐƯỜNG DÉP / DÉP

Hãy thận trọng khi lái xe trước, trong và sau khi có mưa. Lượng mưa có thể làm giảm thị lực, thay đổi thói quen lái xe của người khác và thay đổi độ ma sát giữa xe của quý vị và đường. Thực hành những điều sau:

- Bật cần gạt nước ngay khi kính chắn gió bị ướt.
- Bật đèn pha chiếu sáng thấp; điều này giúp người khác nhìn thấy quý vị.
- Lái xe chậm hơn bình thường và tăng khoảng cách sau lên năm hoặc sáu giây.
- Hãy thận trọng hơn và giảm tốc độ trên các đoạn đường cong và khi đến gần các giao lộ.
- Bật chế độ rã đông để giữ cho cửa sổ không bị mờ.

KHÔNG SỬ DỤNG ĐIỀU KHIỂN CRUISE TRONG ĐIỀU KIỆN ƯỚT HOẶC DÉP.

Nếu quý vị phải điều chỉnh khi lái xe, hãy đảm bảo đường phía trước thông thoáng trước khi nhìn xuống bảng điều khiển - và chỉ nhìn sang chỗ khác trong một hoặc hai giây.

THỦY LỰC

Hiện tượng bong bóng nước xảy ra do nước trên đường ngập sâu hơn mặt lốp. Lớp nước này làm giảm ma sát với vỏ xe và có thể dẫn đến mất kiểm soát. Nếu quý vị có thể nhìn thấy nước sâu trên đường, phản chiếu trên mặt đường hoặc nếu xe phía trước không để lại dấu vết trên mặt nước, thì xe của quý vị có thể bị chìm. Chậm lại.

ĐƯỜNG LỖ CHÂN LÔNG

Gần một nửa số ca tử vong do lũ quét xảy ra do các phương tiện giao thông. Nước chuyển động cực kỳ mạnh mẽ và rất dễ bị đánh giá thấp. Chỉ với 6 inch nước có thể cuốn trôi một chiếc xe, bao gồm cả xe SUV và xe bán tải.

- Không bao giờ lái xe qua đường hoặc cầu bị ngập nước. Mặt đường bên dưới nước có thể bị cuốn trôi hoàn toàn. Quay lại và tìm một con đường khác.

- Đừng ở trong một chiếc xe bị ngập nước. Nếu xe của quý vị bị chết máy trong nước lũ, hãy bỏ xe và di chuyển đến vùng đất cao hơn.
- Nếu xe của quý vị bị cuốn xuống nước và ngập nước, hãy bình tĩnh. Chờ cho xe đổ đầy nước. Khi xe đã đầy, cửa sẽ dễ mở hơn. Nín thở và bơi lên mặt nước.

FOG

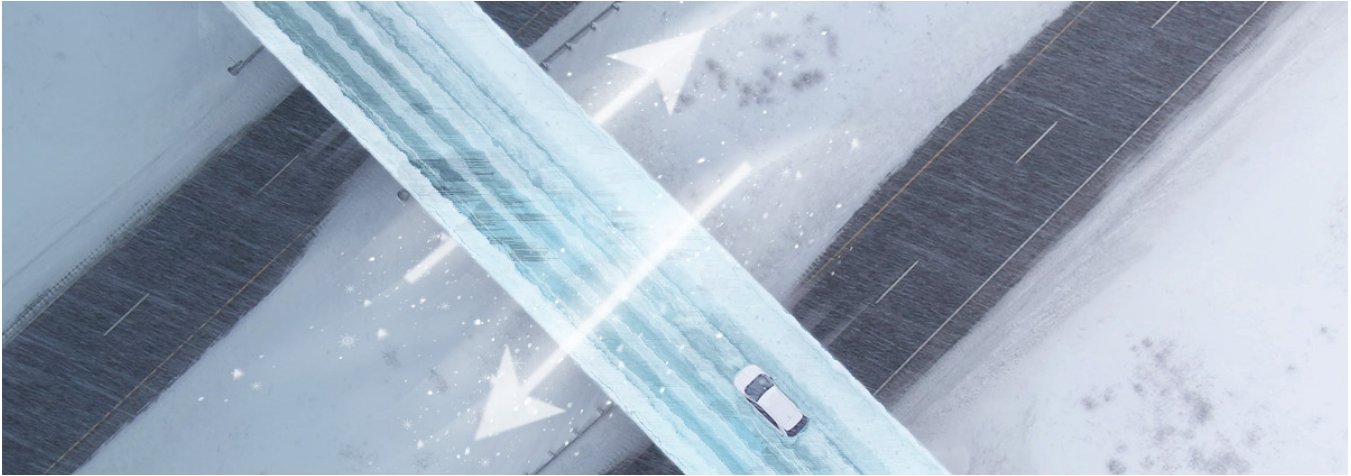
- Sử dụng đèn chiếu gần hoặc đèn sương mù nếu xe của quý vị có đèn. Không sử dụng chùm sáng cao - chúng phản xạ khỏi sương mù, gây chói và giảm tầm nhìn.
- Giảm tốc độ cho đến khi tốc độ phù hợp với khả năng nhìn thấy của quý vị.
- Nếu cần, hãy xuống đường và tìm một nơi an toàn để đậu.

TORNADOES

Cơ quan Dự báo Thời tiết Quốc gia đưa ra “đề phòng” lốc xoáy khi một cơn giông nghiêm trọng có thể tạo ra các điều kiện giống như lốc xoáy. Điều này chỉ có nghĩa là có thể xảy ra lốc xoáy. Nếu cảnh báo được đưa ra, một cơn lốc xoáy sắp xảy ra và tất cả mọi người nên tìm nơi trú ẩn ngay lập tức. Các chương trình truyền hình, đài phát thanh thời tiết và còi báo động ngoài trời có thể cảnh báo cho công chúng về một cơn lốc xoáy đang hoạt động trong khu vực.

- Nếu quý vị đang lái xe trong một cơn lốc xoáy, hành động tốt nhất là tìm một tòa nhà vững chắc để tìm nơi trú ẩn.
- Nếu quý vị không thể đến nơi trú ẩn, hãy tấp vào, cúi xuống bên dưới cửa sổ trong xe, thắt dây an toàn và che đầu bằng tay hoặc một vật như chăn hoặc đệm.
- Thay vào đó, nếu quý vị có thể thoát ra khỏi xe một cách an toàn, hãy nấp vào rãnh hoặc khe núi thấp trong khi dùng tay hoặc vật khác che đầu.
- Tránh xa cầu và cầu vượt.

Hình 5.9: Băng hình thành trên cầu trước hết do không khí lưu thông cả bên trên và bên dưới mặt đường.



BĂNG TUYẾT

- Đảm bảo TOÀN BỘ xe của quý vị không có tuyết và băng trước khi lái xe, bao gồm cửa sổ, đèn pha, đèn xi nhan và đèn hậu.
- Cẩn thận với băng đen. Khi nhiệt độ giảm xuống, hơi ẩm có thể đóng băng trên mặt đường. Thường thì lớp băng này được gọi là băng đen vì nó khó nhìn thấy và thường khiến các tài xế ngạc nhiên. Băng đen có thể xuất hiện ở bất cứ đâu, nhưng phổ biến ở các cầu và cầu vượt, nơi hơi ẩm đóng băng nhanh chóng do không khí lưu thông cả bên trên và bên dưới mặt đường. Do đó, cầu và cầu vượt có thể trơn trượt ngay cả khi không có mặt đường khác. (Xem hình 5.9)
- Khi bắt đầu lái xe từ vị trí dừng lại, giữ cho bánh xe đi thẳng về phía trước và tăng tốc nhẹ nhàng để tránh quay lốp.
- Giảm tốc độ của quý vị để bù đắp cho việc mất lực kéo.
- Không sử dụng hệ thống điều khiển hành trình trong điều kiện băng giá hoặc tuyết.
- Bắt đầu giảm tốc độ lâu trước khi dự đoán sẽ dừng lại ở giao lộ hoặc chỗ rẽ. Chỉ phanh khi đi trên đường thẳng. Khoảng cách dừng có thể lớn hơn 10 lần trong băng và tuyết.
- Đi xa phía sau xe phía trước để không cần phải dừng lại đột ngột, điều này có thể gây trượt bánh.

Chia sẻ con đường với cây trồng tuyết

Nếu quý vị đang lái xe trong mùa đông ở Iowa, rất có thể một lúc nào đó quý vị sẽ đi chung đường với một bãi cỏ.

- **Hãy thận trọng khi đến gần bãi cỏ.** Máy bán tuyết thường hoạt động ở tốc độ 25-35 dặm / giờ. Nhiều người lái xe không nhận ra điều này và đánh họ từ phía sau.
- **Đừng bao giờ vượt qua bên vai của một cái cây.** Máy cày sẽ di chuyển tuyết đến vai.
- **Cho họ không gian để làm việc.** Cây trồng trên tuyết có những điểm mù lớn và có thể tạo thành một đám mây tuyết xung quanh chúng, khiến quý vị khó nhìn thấy và họ có thể nhìn thấy quý vị. Tốt nhất quý vị nên ở lại và kiên nhẫn cho đến khi quý vị có thể vượt qua một cách an toàn.
- **Dành nhiều khoảng trống khi đi qua.** Lưới cày có thể nhô ra xa hơn chiều rộng của xe cày.

Mắc kẹt trong tuyết

Dưới đây là một số mẹo nếu quý vị bị mắc kẹt trong tuyết.

- Nếu có thể, hãy kéo xe của quý vị lên vai và ở bên trong để tránh bị các xe khác đâm vào.
- Gọi 911 để được hỗ trợ khẩn cấp. Để giúp hướng dẫn đội cấp cứu đến vị trí của quý vị, hãy tìm số lối ra, cột mốc, ngã tư hoặc địa danh.
- **Vị trí an toàn nhất là ở trong xe và thắt dây an toàn.** Phương tiện của quý vị là nơi trú ẩn mà quý vị có thể cần để tồn tại và cho phép nhân viên cứu hộ tìm thấy quý vị.

5.13 CÁC TRƯỜNG HỢP KHẨN CẤP VỀ LỖI THIẾT BỊ

Dù quý vị có cẩn thận đến đâu, đến một lúc nào đó, quý vị có thể rơi vào trường hợp khẩn cấp. Nếu quý vị chuẩn bị sẵn sàng, quý vị có thể ngăn ngừa bất kỳ kết quả nghiêm trọng nào.



XÌ LỚP

Nếu lốp xe của quý vị đột ngột bị xẹp:

- Giữ chặt tay lái và giữ cho xe đi thẳng.
- Làm chậm dần dần. Bỏ chân khỏi bàn đạp ga và đạp nhẹ phanh.
- Đừng dừng lại trên đường nếu có thể. Tấp vào lề đường đến một nơi an toàn.

Nếu lốp trước bị nổ, tình trạng khẩn cấp có thể nghiêm trọng hơn. Một cú xì lốp trước sẽ làm xe giật mạnh về phía xe bị xẹp. Cẩn thận không bẻ lái quá chuẩn khi đánh lái sau khi bị xì lốp trước. Cố gắng duỗi thẳng xe, sau đó chuyển dần sang vai phải của lòng đường càng sớm càng tốt.

ĐÈN

Nếu đèn pha của quý vị đột ngột tắt:

- Thử công tắc đèn pha một vài lần.
- Thử bật xà cao của quý vị.
- Bật đèn chớp khẩn cấp, đèn báo rẽ hoặc đèn sương mù nếu đèn pha không bật trở lại khi quý vị thử công tắc đèn pha.
- Rời khỏi đường càng sớm càng tốt.

ĐỘNG CƠ CHẾT MÁC

Nếu động cơ dừng khi đang lái xe:

- Giữ chặt tay lái. Vô lăng sẽ khó xoay, nhưng quý vị có thể xoay được.
- Tấp vào lòng đường. Phanh vẫn hoạt động, nhưng quý vị sẽ phải đạp rất mạnh vào bàn đạp phanh.

STUCK GAS PEDAL

Nếu động cơ không giảm tốc độ hoặc tăng tốc khi quý vị rời chân ga:

- Giữ mắt của quý vị trên đường.
- Nhanh chóng chuyển sang trung tính.
- Rời khỏi đường khi an toàn để làm như vậy.
- Tắt động cơ sau khi dừng.

HỆ THỐNG KHÓA THÉP

Nhiều xe được trang bị hệ thống khóa lái nhằm mục đích chống trộm. Không bao giờ rút chìa khóa hoặc cho phép hành khách chạm vào chìa khóa khi lái xe. Nếu rút chìa khóa, vô lăng sẽ khóa. Điều này có thể gây mất kiểm soát xe và có thể dẫn đến tai nạn.

THẤT BẠI PHANH

Nếu phanh của quý vị ngừng hoạt động:

- Bơm bàn đạp phanh nhiều lần. Điều này thường sẽ tạo đủ áp suất phanh để cho phép quý vị dừng lại.
- Nếu điều đó không hiệu quả, hãy sử dụng phanh tay. Kéo tay phanh tay từ từ để không bị bó cứng bánh sau và gây trượt bánh. Sẵn sàng nhả phanh nếu xe bắt đầu trượt.
- Nếu điều đó không hiệu quả, hãy bắt đầu sang số thấp hơn và tìm một nơi an toàn để giảm tốc độ để dừng lại. Đảm bảo rằng xe của quý vị đang ở trên đường. Đừng lái xe mà không có phanh.

5.14 CÓ LIÊN QUAN TRONG MỘT VỤ VA CHẠM

Việc dính vào một vụ va chạm, dù nhỏ đến đâu, cũng có thể khiến quý vị sợ hãi. Mục tiêu chính của việc đánh giá bất kỳ vụ va chạm nào là đảm bảo an toàn cho tất cả người lái và hành khách. Sử dụng phần sau làm hướng dẫn cho những việc cần làm khi gặp sự cố.



MỨC BÁO ĐỘNG 1: TRÁNH - DI DỜI

Nếu có thể, hãy đảm bảo rằng xe của quý vị nằm ngoài phần đường giao thông, đã tắt máy và không còn di chuyển.



MỨC BÁO ĐỘNG 2: LIÊN HỆ THỰC THI LUẬT

Liên hệ với cơ quan thực thi pháp luật để báo cáo vụ tai nạn bằng cách gọi 911. Đảm bảo mô tả càng nhiều chi tiết càng tốt bao gồm các thương tích có thể xảy ra và vị trí xảy ra va chạm.

Luật tiểu bang phải báo cáo một vụ tai nạn cho cảnh sát liên quan đến thương tích hoặc tử vong cho một người khác, hoặc thiệt hại tài sản hơn \$ 1.500. Nếu không làm như vậy trong vòng 72 giờ sau khi xảy ra sự cố, quý vị sẽ bị mất quyền lái xe và bị phạt thêm.



MỨC BÁO ĐỘNG 3: CUNG CẤP THI HÀNH PHÁP LUẬT VỚI BẢO HIỂM VÀ THÔNG TIN LIÊN HỆ

Hãy sẵn sàng cung cấp cho nhân viên thực thi pháp luật:

- Thông tin bảo hiểm xe
- Đăng ký xe
- Số Giấy Phép Lái Xe:



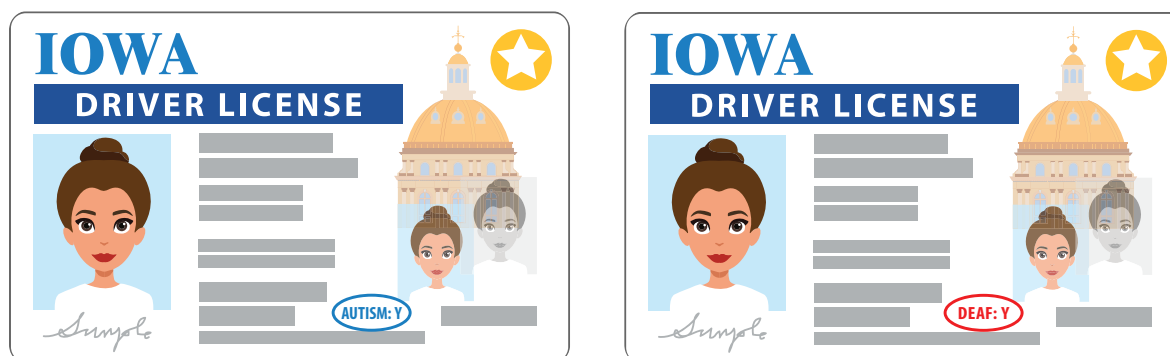
MỨC BÁO ĐỘNG 4: BÁO CÁO BẢO HIỂM

Tham khảo phạm vi trách nhiệm của quý vị để đánh giá những chi phí nào sẽ cần phải trả và những gì quý vị đủ điều kiện nhận. Nếu quý vị được coi là có lỗi trong một vụ va chạm liên quan đến người lái xe khác, quý vị sẽ cần thảo luận về những khoản chi phí mà quý vị sẽ phải trang trải cho họ.

5.15 TƯƠNG TÁC VỚI LỰC LƯỢNG THỰC THI PHÁP LUẬT

Quý vị có thể tương tác với cơ quan thực thi pháp luật vì nhiều lý do, bao gồm cả việc dừng giao thông. Khi giao tiếp với nhân viên thực thi pháp luật, hãy bình tĩnh và làm theo hướng dẫn.

Nếu quý vị bị tự kỷ và / hoặc bị điếc hoặc khiếm thính, quý vị có thể chọn thêm một chỉ số vào giấy phép hoặc ID của mình. Loại chỉ báo này được in trên giấy phép / ID của quý vị và cũng sẽ hiển thị trong cơ sở dữ liệu được cơ quan thực thi pháp luật sử dụng để tra cứu thông tin của người lái xe khi dừng giao thông. Điều này giúp nhân viên chuẩn bị tốt hơn để tiếp xúc với quý vị.



Hình 5.10: Chỉ báo phổ tự kỷ và chỉ báo điếc hoặc khiếm thính

DỪNG GIAO THÔNG

Nếu quý vị thấy một chiếc xe thực thi pháp luật chính thức ra hiệu cho quý vị dừng lại, hãy cẩn thận tấp vào một khu vực vắng vẻ khi thấy an toàn. Không dừng lại trên làn đường dành cho người đi du lịch. Trên các đường phố hoặc đường cao tốc đông đúc, có thể an toàn nhất là tấp vào một bãi đậu xe hoặc trên một con đường ít đông đúc hơn. Tắt xe của quý vị, giữ cho tay của quý vị nhìn thấy (được khuyến nghị trên vô lăng), giữ bình tĩnh và làm theo hướng dẫn của cảnh sát viên.

Nhân viên có thể yêu cầu người lái xe hoặc hành khách xác định danh tính (tên, ngày sinh, v.v.) và cung cấp giấy phép hoặc ID, bằng chứng bảo hiểm và đăng ký xe. Để những vật dụng này ở vị trí thuận tiện ở một chỗ bên trong xe, và đợi nhân viên yêu cầu vật phẩm đó trước khi đưa chúng đến lấy.

Nếu quý vị nhận được một vé giao thông, hãy lịch sự nhận một vé. Ký vào một phiếu phạt giao thông không có nghĩa là quý vị đang thừa nhận tội lỗi, nó chỉ khẳng định quý vị đã nhận được nó.



QUÝ VỊ ĐÃ SẴN SÀNG THI LÁI XE CHƯA?

Làm bài kiểm tra kiến thức thực hành của chúng tôi trực tuyến tại iowadot.gov/mvd/driverslicense/manuals-and-practice-tests sau đó đặt lịch hẹn để thi thật.

Chúng tôi rất mong quý vị đi đường an toàn.

Thông tin trong sách hướng dẫn này tuân theo Bộ luật và Quy tắc hành chính của Iowa.

www.legis.iowa.gov/law/iowaCode

www.legis.iowa.gov/law/administrativeRules

Iowa DOT đảm bảo không phân biệt đối xử và việc làm bình đẳng trong tất cả các chương trình và hoạt động theo Tiêu đề VI và Tiêu đề VII của Đạo luật Quyền công dân năm 1964 và các quy chế không phân biệt đối xử khác. Nếu quý vị cần thêm thông tin hoặc hỗ trợ đặc biệt cho người khuyết tật hoặc trình độ tiếng Anh hạn chế, hãy liên hệ với Iowa DOT Civil Rights theo số 515-239-1111 hoặc qua email tại civil.rights@iowadot.us.



IOWA DEPARTMENT OF TRANSPORTATION