

愛荷華州駕駛

執照手冊



在線查看愛荷華州駕照手冊：
IOWADOT.GOV/DRIVERSMANUAL



Kim Reynolds

愛荷華州州長金雷諾茲

給駕駛員的重要信息

第一次開車或許是一種可怕但又令人興奮的經歷。擁有獨自開車的自由，將為您打開一個充滿可能性的全新世界。但在您啟動車輛之前，做好準備並了解道路安全規則，可以加強我們所有共用同一道路的人們的安全。

閱讀、理解並實施本駕駛員手冊中包含的要點，可助您啓程出發，成為一名安全駕駛員。手冊中會有詳細信息進行更深入的說明，但遵循這些基本安全規則是您的入門必學。

- 無論您坐在車內的哪個位置，都要係好安全帶。
- 遵守限速規定。
- 對駕駛任務全神貫注。
- 請清醒駕駛。

感謝您花時間學習本手冊中的實用元素，並將其與實際操作相結合。共用愛荷華州道路的所有人都會感激您這兩份學習經歷，以及您成為安全駕駛員的承諾。

訪問駕駛執照及 ID 服務點

愛荷華州 DOT 服務中心和縣財政部長辦公室在全州都有服務點。您可以訪問任何服務點，並且不一定是離您住址最近的地方。此外，如果您年滿 18 歲並滿足其他要求，則可以在線獲得某些服務，例如駕照續期。



預約 DOT 服務點：

www.iowadot.gov/service-selector



預約縣財政部長辦公室：

使用下面的網站聯繫您計劃訪問的地點，了解他們如何開展業務。

www.iowadot.gov/mvd/iowa-dot-locations



在線：

檢查您是否符合資格獲得在線服務。

www.mymvd.iowadot.gov

這是您可以在線進行駕照續期的唯一地方。有幾個網站在出售我們免費提供的信息。他們讓您認為您自己可獲得新的駕駛執照，但您實際上並不可以。

目錄

第 1 章節：您的駕駛執照	4
1.1 誰需要愛荷華州駕照？.....	4
1.2 攜帶您的執照和保險.....	5
1.3 要求通過的健康檢查和測試.....	5
第 2 章節：交通標識和道路規則	6
2.1 交通標識.....	6
2.2 監管標識.....	8
2.3 警示標識.....	9
2.4 慢行車標識.....	10
2.5 引導標識.....	10
2.6 服務標識.....	10
2.7 路線標識.....	10
2.8 交通信號.....	10
2.9 鐵路道口.....	11
2.10 工作區.....	11
2.11 路面標記和其他車道控制.....	12
2.12 讓行線.....	12
2.13 人行橫道、停車線和方向箭頭標記.....	12
2.14 可逆車道.....	12
2.15 左轉與直行共用車道.....	13
2.16 預留車道.....	13
2.17 一般車道使用.....	13
2.18 單車車道和人行道標記.....	14
2.19 單車和行人信號.....	15
2.20 視障行人.....	15
2.21 交叉路口.....	15
2.22 應急車輛.....	16
2.23 校車.....	17
2.24 停車處.....	18
2.25 禁止停車.....	18
2.26 接近靜止的車輛愛荷華州變道或減速法.....	19
2.27 轉向並離開車道.....	19
第 3 章節：駕駛準備	20
3.1 保養您的車輛.....	20
3.2 調整座椅和後視鏡.....	22
3.3 先進的駕駛輔助系統.....	23
3.4 注意盲區.....	31
3.5 安全帶和兒童約束裝置.....	31
3.6 固定鬆散的物體.....	33
3.7 消除乾擾.....	33
3.8 酒精和毒品.....	34
3.9 疲勞駕駛.....	34
3.10 為前方的道路做準備 – 愛荷華州 511.....	35
第 4 章節：基本駕駛技能	36
4.1 啟動車輛.....	36
4.2 換檔.....	36
4.3 加速.....	37
4.4 煞車和停車.....	37
4.5 適當的速度.....	39
4.6 轉向.....	39
4.7 倒車.....	40
4.8 正確的轉彎技巧.....	40
4.9 變道.....	41
4.10 超車.....	42
4.11 防禦駕駛.....	44
4.12 在車流中安全駕駛.....	45
4.13 通信 - 車頭燈、喇叭和緊急信號.....	46
第 5 章節：應用您的駕駛技能	48
5.1 交叉路口.....	48
5.2 州際公路和高速公路駕駛.....	49
5.3 發散鑽石交匯處.....	50
5.4 環形交叉路口.....	50
5.5 鄉村 / 礫石路上行駛.....	51
5.6 夜間駕駛.....	52
5.7 鹿和其他動物.....	53
5.8 與大型卡車共用道路.....	53
5.9 與摩托車共用道路.....	54
5.10 與單車騎手和行人共用道路.....	54
5.11 在大熱天內封閉的車輛.....	55
5.12 惡劣天氣駕駛.....	55
5.13 設備故障緊急情況.....	58
5.14 捲入撞車事故.....	59
5.15 執法互動.....	60

第 1 章節

您的駕駛執照



1.1 誰需要愛荷華州駕照？

在愛荷華州，任何在公共道路上駕駛機動車輛、摩托車或輕便摩托車的騎手都必須持有駕照或許可證。如果您已完成以下至少一項，就駕駛執照而言，您將被視為愛荷華州居民：

- 在本州登記了投票。
- 您的孩子進入了愛荷華州公立學校。
- 在愛荷華州接受了一份長期工作。
- 在愛荷華州連續居住了 30 天。
- 為愛荷華州的房產申請了宅基地稅或軍事稅豁免。
- 接受了愛荷華州的公共援助。

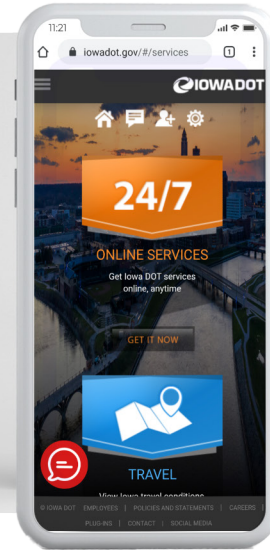
如果您符合以下條件，則不需要駕駛執照：

- 在美國武裝部隊執勤時駕駛軍車。
- 在家庭農場和兩英里內的任何附近農田或農場作業之間駕駛農場設備。
- 使用來自您所在州或國家 / 地區最新的駕照，以訪客或學生身份在愛荷華州駕駛。



訪問 **IOWADOT.GOV** 學習關於：

- ✓ 何時為您的駕照續期以及如何進行。
- ✓ 駕駛執照畢業計劃 (適用於 18 歲以下的駕駛員)。
- ✓ 在家里或學校參加知識考試 (跳過行程)
- ✓ 特定類型的駕駛執照，例如輕便摩托車執照和 CDL。



在線參加我們的駕駛實踐考試學習：
www.iowadot.gov/mvd/driverslicense/manuals-and-practice-tests

1.2 攜帶您的執照和保險

開車時，您應始終隨身攜帶駕照或許可證。在愛荷華州註冊的車輛駕駛員還必須隨身攜帶保險卡 (印刷或電子版)，以驗證責任保險證明。不這樣做可能會導致罰款和車輛可能被扣押。

1.3 要求通過的健康檢查和測試

當您申請駕照時，您將需要執行以下操作：

- 完成視力篩查。
- 通過知識考試。
- 證明您已成功完成愛荷華州批准的駕駛員教育課程 (如果您未滿 18 歲的話)。
- 通過駕駛考試 (如果您滿足駕駛員教育課程的要求，則不需要此項)。

交通標識 & 道路規則

2.1 交通標識

交通標識提示交通法規、潛在危險、位置、方向和服務所在的位置。交通標識的形狀和顏色為它們提供的信息類型給出了線索。

標準顏色

紅色

停車、讓行或做標識上顯示的事情。

綠色

指向指引一個地方在哪裡，或者一個地方離您所在地有多遠。

藍色

為旅客提供的服務。引導您前往休息區、旅遊景點、醫院、住宿、加油站、餐廳和旅遊景點等場所。

黃色

一般警示。

熒光黃綠色

行人、單車和學校的警示標識。

白色

監管。提供有關可執行法律和條例的信息。

橙色

道路施工、臨時交通管制和維護警告。一定要注意不斷變化的速度限制和路上的工人。

棕色

娛樂和文化景點。指引前往歷史遺跡、公園或休閒區的方向。

熒光粉色

事故管理的警告和引導標識，例如車禍清理、碎片清除等。



標準形狀



八角形

該形狀僅用於停車標識。在此標識控制的交叉路口要完全停下來。



等邊三角形

為右邊車道讓行。



三角旗

這個標識將立在道路的左側。警告您這是禁止通行區。



鑽石形

警告。提醒您注意特殊的道路潛在危險。標識上的文字或圖片會告訴您為什麼需要減速或格外小心。



長方形

用於監管、引導和警示標識。



五角形

學校路口。標識表示的是學校區域和學校道口。



鐵路道口警告標識

鐵路道口的標識放置在每個道口。鐵路道口警告標識下的數字顯示的是您必須穿過多少組火車軌道。



圓圈

前方有鐵路道口。

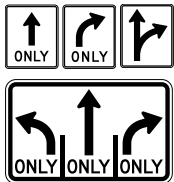
2.2 監管標識

這些標識提供有關交通方向、車道使用、轉彎、速度、停車和其他特殊情況規則的信息。一些監管標識會有一個紅色圓圈，符號上方有一條紅色斜線。這些標識表明您不能做某事；例如，不能左轉、不能右轉或不能掉頭。



限速標識

限速標識表示所允許的最大或最小安全速度。最大速度限制適用於理想的駕駛條件。有時您必須在情況需要時降低車速，例如道路濕滑（雨雪天氣）或難以看清路況（霧天）。一些高速公路有最低限速。如果這個最低速度對您來說太快，那麼您應該使用另一條路線。



車道控制標識

這些標識標出了您可以去哪里和可以轉彎的地方，並且通常使用箭頭符號表示。標識都設定在路邊或懸掛在道路上。有時，道路上也可能會塗上白色箭頭。



禁止超車標識

這些標識表示該地方超車是不安全的。禁止超車區標識位於禁止超車區的起始位置。超車區域取決於您能看到前方多遠。在允許超車時，只有在安全的情況下您才可以這樣做。第 42 頁寫有關於禁止超車區路面標識的描述。



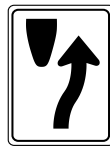
停車標識

停車標識意味著您必須完全停下來，等到過馬路的車輛和行人已經離開后再繼續。如果有停車線，請停在停車線上。如有必要，您可以向前把車到停車標識或交叉路口的邊緣，然後在安全時繼續前進。



讓行線

讓行標識意味著您必須減速，並為您正在穿越的交叉路口或您正在進入道路上的車流讓行。



分隔車道

前方道路是分隔開的。該標識指引的是一個分流島或障礙周圍的交通方向。



單向車道

交通僅沿箭頭方向移動。



禁止進入標識

您會在禁止進入的道路入口處看到該標識。您會在出口匝道、分岔道路的交叉路口以及單向道路的多個位置上看到它們。



錯車道

您轉錯了方向，進入了車流迎面而來的車道。將您的車輛駛離車道的可行駛部分，儘快安全地停下來並掉頭。

2.3 警示標識

警示標識為黃色，帶有黑色字母或符號，大多數為菱形。這些標識警告您要減速並在必要時準備停車；前方有特殊情況或危險。一些常見的警示標識如下所示。

 <p>交叉路口 / 十字路口 前面還有另一條道路穿過您所在的道路。仔細注意您路徑中車流穿越的路況。</p>	 <p>車道出口 兩條車道很快就會變成一條車道。車流合并時必須要讓行。</p>	 <p>右轉 前方道路逐漸向右轉。為轉向做好準備。</p>
 <p>前方信號 這些標識用於速度更高的道路。為交叉路口和紅綠燈做好準備。</p>	 <p>農業機械 警惕道路上移動緩慢的農用設備。降低速度並緩慢超車。</p>	 <p>小心地滑 在潮濕的天氣裡，前方的道路變得很滑。在這些條件下要減速。</p>
 <p>匯合車流 如果您在主幹道上並看到此標識，請做好準備，因為其他車輛將會混入您的車道。</p>	 <p>人行橫道 當心可能會在您的車輛前行走或奔跑的行人。</p>	 <p>V 形箭頭路標 當需要特別注意道路方向的變化時，在彎道標識之外使用。</p>
 <p>雙向車流 靠右行駛，因為您將離開單向車道並進入雙向車道。</p>	 <p>鹿群穿越 可能有鹿試圖穿過該地區的馬路。減慢速度，仔細觀察。</p>	 <p>匝道速度 出口匝道上的推薦速度。</p>
 <p>分隔高速公路入口 您正在接近中間有分隔地帶的雙向車流處。</p>	 <p>下坡 這個標識是對所有車輛的警告，前方的道路會走下坡。您應該在下坡之前檢查煞車。</p>	 <p>靠近學校路口 您正在靠近一個有十字路口的學校區域。注意有兒童，以及學校十字路口的標識。這個標識的顏色可能是黃色的。</p>
 <p>分隔高速公路出口 雙向車流將不再被中間地帶分隔開。注意迎面而來的車輛。</p>	 <p>前方 T 字路口 您走的道路并非直路。請準備右轉或左轉。</p>	
 <p>馬拉車輛 警惕道路上行駛緩慢的馬拉車輛。降低速度並緩慢超車。</p>	 <p>前方停有校車 您正在靠近停有校車接送乘客的區域。注意前方有兒童。準備好停車。</p>	

2.4 慢行車標識

車輛後部的反光橙色三角形表示它的行駛速度為 35 英里 / 小時或更低。您可能會在道路維護設備、農用車輛或馬車上看到此標識。



2.5 引導標識

引導標識顯示到各個位置或區域 (例如城市、機場、州際線), 或前往國家公園、歷史區或博物館等名勝古蹟的方向和距離。英里標識顯示從州際公路進入您要進入的州的英里數。它們可用於計算您與出口或目的地的距離, 並在緊急情況下提供您的確切位置。



2.6 服務標識

服務標識顯示各種服務的位置, 例如休息區、加油站、露營地或醫院。



2.7 路線標識

路線標識形狀表示的是道路類型 - 州際公路、美國國家高速公路、愛荷華州際公路、縣道等。在旅途中, 請遵循標識指引, 保持在您的路線上行駛。



2.8 交通信號

除交通信號燈外, 交通管制可由執法人員、高速公路工作人員或學校十字路口的警衛執行。您必須遵循這些人員的指引。



標準交通信號

純紅色

完全停車。

閃爍的紅色

將其視為停車標識。

純黃色

如可以安全停車, 請勿進入十字路口。如果您無法安全停車, 請謹慎通過交叉路口。

閃爍的黃色

請謹慎駕駛。向車輛和行人讓道, 並在安全時繼續前行。

純綠色

僅在交叉路口暢通無阻時繼續前進。為交叉路口的車輛和行人讓行。當信號燈改變時, 交叉路口可能會遇到交通堵塞, 您必須給他們時間讓他們疏通。



箭頭信號器

穩定的紅色箭頭

正在左轉或右轉的司機必須停車。

穩定的黃色箭頭

左轉或右轉向燈即將變紅。如可以安全停車, 請勿進入交叉路口。如果您已經在交叉路口內, 請完成左轉或右轉。

閃爍的黃色箭頭

為迎面而來的車輛和行人讓行; 然後左轉小心前進。迎面而來的車輛看到的是綠燈。

穩定的綠色箭頭

駕駛員可以左轉或右轉。迎面而來的車輛必須停車。不要直走。僅沿箭頭方向行駛。把道路讓給已經在路口的其他車輛和行人。

2.9 鐵路道口

在鐵路道口要格外小心，切勿將車輛停在鐵軌上。火車不能快速停下來。

提前警示標識和人行道標記表明鐵軌穿過前方的道路。當您接近軌道時，請消除乾擾，放下車窗並關閉音樂。如果火車正在接近道口，請準備好在您到達鐵軌之前停下來。路面標記是一個大大的“X”，道路上有字母“RR”。並非所有道口都會使用這些標記。

鐵路道口警告標識已放置在公共鐵路道口。這個標識意味著要兩邊觀察，注意火車通過並讓行。鐵路道口警告標識下方的數字標識表示該標識後面有多組軌道。

閃爍的光信號可能會與鐵路道口警告標識一起使用。燈光閃爍時要停車。在您可以安全通過之前，請不要穿越。如果存在多條軌道，請注意觀察同向或相反方向的列車。

在某些道口，閘門處會使用閃光燈。閘門下降之前，燈光開始閃爍時請停車。保持停車狀態，直到閘門升起、燈光停止閃爍。切勿在閘門附近開車。這樣做很危險，而且是違法的。鐵路閘門和警示燈提醒您火車正在靠近。

公路和鐵路道口標有鐵路名稱和緊急情況下的電話號碼。如果您發現信號故障或其他危險情況（例如車輛熄火、其他障礙物或軌道損壞），請撥打公示的號碼以通知相應的鐵路部門。



必須停車

所有校車、包車、載客司機（如優步或 Lyft），以及所有需要貼有危險材料標牌的車輛，在穿越前必須在距離鐵軌 15 到 50 英尺的範圍內停車。如果警察或高速公路交通信號指引高速公路的交通繼續，您則不必停車。如果路口標有“EXEMPT”標誌，您也不必停車。

2.10 工作區

工作區內增加了箭頭板、臨時交通信號燈、旗手和通道設備等交通控制設備，以使駕駛員了解不同的情況。儘管少數標識是矩形的，工作區的大多數標識都是菱形的。橙色是這些標識和警告裝置的基本顏色。



交通控制設備和標識用於標記建築、維護、勘測和公用事業工作區。這樣有助於引導司機和行人安全地通過工作區，同時保證道路上工人的安全。保持警惕並謹慎駕駛，因為在工作區罰款可能會翻倍。

工作區可能很危險，道路工作人員依靠您來確保他們的安全：

根據交通狀況調整您的速度。

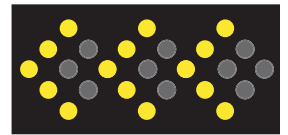
遵守標識、交通信號和交通旗手給出的所有引導。

增加安全跟車距離。

請專心駕駛。

箭頭板

當車道或路肩關閉時，通常會使用大號閃爍箭頭面板。



旗手

使用停車 / 慢速牌的人員將協助控制工作區的交通。請遵守他們的指引。他們應該會穿著螢光黃綠色或橙色的背心、襯衫或夾克。他們通常會使用停車 / 減速標識。偶爾可能會使用紅旗。



引導設備

路障、垂直面板、鼓、錐體和管狀標記是最常用的設備，用於提醒駕駛員注意異常和潛在危險情況，並引導駕駛員安全通過工作區。

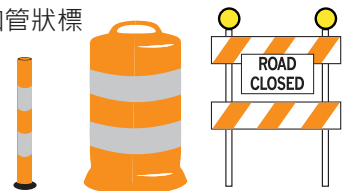


圖 2.1：車道控制標記



單向車道



雙向車道

圖 2.2：讓行線



圖 2.3：人行橫道、停車線和方向箭頭標記

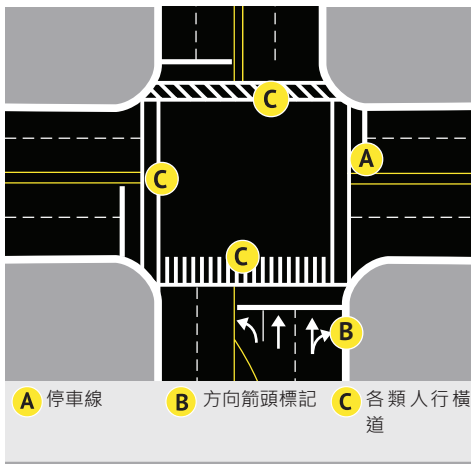
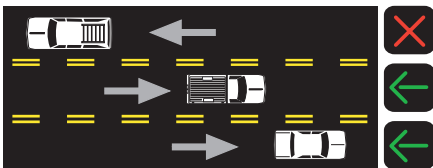


圖 2.4：可逆車道



2.11 路面標記和其他車道控制

路面標記有助於引導和調節車流，就像高速公路標識一樣。您會發現它們可單獨使用或與標識和交通信號一起使用。白線將沿同一方向移動的車流分開。黃線將分隔相反方向的車流。

在雙行道上，您會在某些地方看到一條黃色實線，旁邊有一條虛線。黃色實線一側不允許超車。在安全的情況下，虛線一側的車輛可以通過。

2.12 讓行線

讓行線由一排指向接近車輛的實心白色三角形組成。這些線延伸穿過行駛車道，以指引車輛應按照“讓行”標識或“在此向行人讓行”標識而讓行的地點。

2.13 人行橫道、停車線和方向箭頭標記

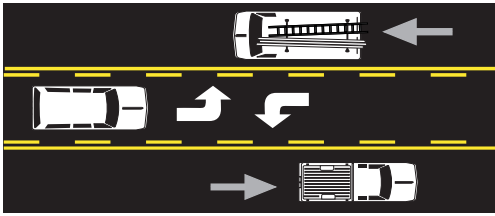
當因標識或信號而需要停車時，您必須在車輛到達停車線或人行橫道（如果有的話）之前停車。人行橫道定義了行人穿過馬路的區域。您必須在行人進入或即將進入人行橫道時讓行。並非所有的人行橫道都有標記。穿過沒有明確人行橫道的交叉路口時，請注意過往行人。

可能會出現特殊的箭頭標記，并在使用時會顯示在該車道上行駛時允許或要求的移動方式。

2.14 可逆車道

某些行車道的設計要求車流在某段時間內沿一個方向移動，而在其他時間內沿相反方向移動。這些車道通常用雙虛線黃線標記。在您開始駕駛進入之前，請檢查您當時可以使用哪些車道。標識可能會放置在路邊或頭頂上。有時會使用特殊的燈。綠色箭頭表示您可以使用下方的車道；紅色的“X”則表示您不可以。閃爍的黃色“X”表示該車道僅用於轉彎。穩定的黃色“X”表示車道的使用正在改變，您應該在安全的情況下盡快離開。

圖 2.5：左轉與直行共用車道



2.15 左轉與直行共用車道

左轉與直行共用車道專供從任一方向左轉的車輛使用。在人行道上，指向一個方向的左轉箭頭與另一個方向的左轉箭頭交替出現。這些車道在每一側用黃色實線和黃色虛線標記。車輛可以左轉前進入並停在車道上，但車道不能用於超車。



圖 2.6：預留車道標識

在此示例中，車道保留給載有兩人或以上的高佔用車輛 (HOV)。

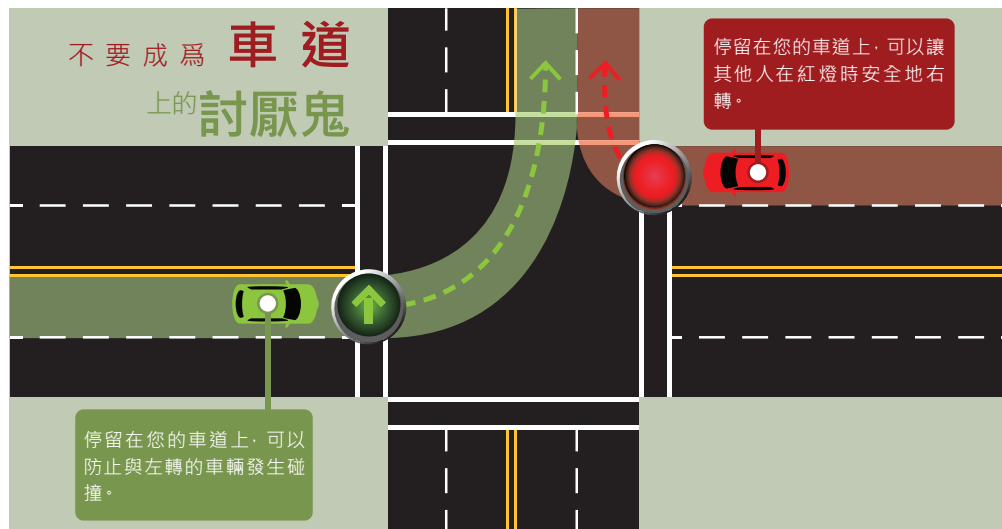
2.16 預留車道

在不同的車道上，可以為特殊車輛預留一條或多條車道。預留車道標有該車道為特殊用途預留的標識，並且通常在路邊放置白色菱形和 / 或在路面上塗漆。除非操作該類型的車輛，否則請勿在其中一條車道上行駛。

2.17 一般車道使用

- 在有兩條或兩條以上車道同向行駛的道路上，一般採用左側車道超車。在具有三條或三條以上車道的道路上，除非超車，否則請留在右側或中間車道。如果進入的車輛很多，最好使用中間車道。
- 除非交通管制設備或警官指引這樣做，否則切勿在路肩上行駛。
- 千萬不要越過路肩，無論是否鋪砌好。其他司機不會預計您在那裡，並且可能會在不看道路的情況下駛離道路。
- 在沒有標識或車道標記來控制轉彎的地方，您應該從離自己想去的方向最近的車道轉彎，然後轉到離您來的車道最近的車道。(見圖 2.7)
- 轉彎時，盡可能直接從一條車道駛入另一條車道，不要越過車道線或乾擾交通。完成轉彎後，如果需要，您可以換到另一條車道。

圖 2.7：轉彎時，請留在您的車道上，然後轉入離您來的車道最近的車道。



2.18 單車車道和人行道標記

單車車道

單車車道是供單車騎士使用的道路部分，並用實心白線以及單車車道標誌和標識進行標記。

- 一些單車車道可能會通過使用雙白線、路緣石、柱子或花槽進一步與車流分開。
- 單車車道可能塗滿綠色油漆，駕車者在穿過綠色人行道之前應密切注意並尋找單車騎士。駕車者不應在綠色人行道上停車。(見圖 2.8)
- 駕車者只能在轉彎時才在單車車道上行駛，並且必須仔細觀察車輛旁邊和後面是否有單車騎士，並小心過馬路。

共用車道標記

共用車道和人行道標記，也被稱為“sharrows”，提醒駕車者注意單車的存在，鼓勵駕車者安全超過單車，並減少錯誤騎行的發生率和撞門的可能性。與單車車道不同，sharrows 不會指定道路的特定部分供單車專用。(見圖 2.9)

單車騎士停等區

單車騎士停等區是人行道上的標記，可讓單車騎士安全地在有信號交叉路口轉彎。單車騎士停等區是純綠色的，畫有一個單車騎士的形象。它們位於人行橫道附近，覆蓋了行車道的整個橫向路面。(見圖 2.10)

單車檢測器符號

人行道上可能會放置一個符號，指引單車騎士用來激活 / 觸發交通信號的最佳位置。



圖 2.8：綠色的單車車道



圖 2.9：共用車道標記



圖 2.10：單車騎士停等區



2.19 單車和行人信號

矩形快速閃爍信標

矩形快速閃爍信標由行人通過按鈕手動激活，通常位於沒有交通信號燈的交叉路口或中間街區的人行橫道處。激活後，琥珀色燈會快速閃爍。駕駛者必須為人行橫道內的行人停車，並在信標閃爍時警惕即將進入人行橫道的行人。

行人混合信標

行人混合信標可讓行人安全地穿過道路。這些信標只有在被行人激活時才會運行。當所有燈光都變暗時，駕駛者可以謹慎前行。一旦激活，底部的黃燈就會閃爍，駕駛者必須減速。然後底部的黃燈變亮，駕駛者必須準備停車。然後最上面的兩個紅燈變亮，駕駛者必須為行人停車。片刻之後，頂部的兩個紅燈將開始閃爍。如果尚未停車，駕駛者必須停車，如果人行橫道暢通，則可以謹慎前行。



圖 2.11：矩形快速閃爍信標



圖 2.12：行人混合信標

2.20 視力受損的行人

如果您的車輛正在接近一個由佩戴有安全帶的服務型動物牽著的人，該人拄著白色或帶有紅色尖端的白色手杖行走，則該人可能有視力障礙。這時要格外小心，以防止對那個人造成傷害。

2.21 交叉路口

何時讓出優先通行權

在車輛或行人可能會相遇並且沒有標識或信號來調節交通的地方，有默認規則規定誰必須讓出優先通行權。這些規則告訴司機在不同的交通情況下誰先行，誰必須等待。這條法則規定了誰必須讓出優先通行權，但並沒有給予任何人優先通行權。無論誰擁有先行權，您都應該盡一切可能防止撞倒行人或其他車輛。

對單車騎手要特別警惕。雖然單車騎手和駕車者必須分擔使用道路的權利和責任，但駕車者應該意識到單車騎手在碰撞中非常脆弱。因此，機動車駕駛員應使用良好的防禦駕駛技巧，避免與單車騎手發生碰撞。準備好讓路，即使有時單車騎手也應該讓路給您。他們對車輛沒有防禦能力，因此作為駕駛員，您有責任注意他們。



未能讓出優先通行權是愛荷華州與交通相關的頭號死亡原因

受控 (標有標識的) 交叉路口

以下優先通行權規則適用於交叉路口：

- 紅燈停車後要右轉時必須讓行。在紅燈處允許右轉，除非有禁止右轉的標識。
- 穿過人行道、進出車道、小巷或停車場的司機必須給行人讓路。除了橫穿人行道外，在人行道上開車是違法的。
- 左轉的司機必須為迎面而來的直行車輛讓路。(見圖 2.13a)
- 在一路停車處，首先到達交叉路口的司機 (在完全停車後) 先行。對於同時到達的車輛，右邊的車輛先行。(見圖 2.13b)
- 從車道、小巷或路邊進入道路的駕駛員必須為已經在主要道路上的車輛讓道。
- 在有標記或無標記的人行橫道上，您必須為行人讓路或停車。

不受控制 (未標記) 的交叉路口

在沒有停車標識或交通信號燈的十字路口，所有駕駛員都有責任減速並小心靠近。上面列出的適用於有標識控制的交叉路口的所有規則也適用於沒有控制標識的交叉路口。在沒有控制標識的交叉路口應格外小心。

在這些示例中，紅色汽車必須為正在靠近的車輛讓行。

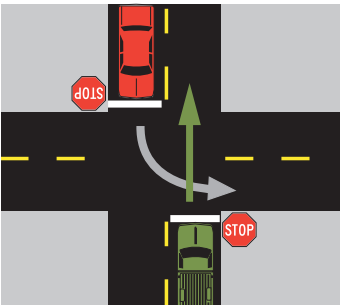


圖 2.13a：雙向停車 (交叉路口不停車) - 因為紅車左轉進入車流，所以直行的綠車先行。

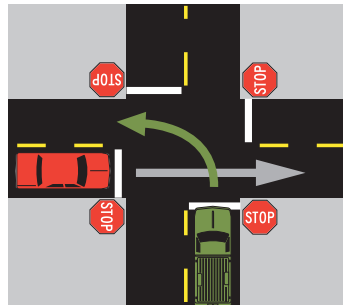


圖 2.13b：全程停車 - 兩輛車同時到達路口。綠車有先行權，可以先行。

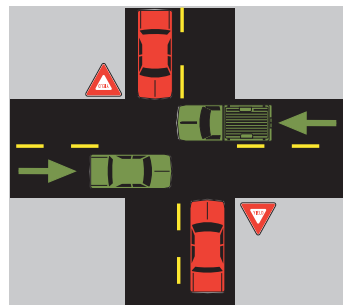


圖 2.13c：讓行于十字路口的車流 - 紅車必須向綠車讓行。

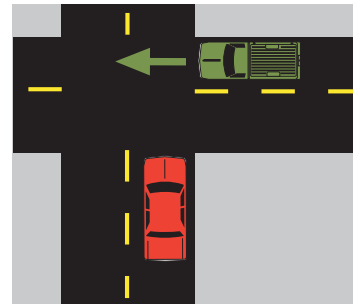


圖 2.13d：沒有控制標識的交叉路口 - 兩輛車大致同時到達交叉路口。左邊的司機 (紅車) 必須讓路給右邊的司機 (綠車)。

2.22 應急車輛

採取以下行動，讓警車、消防車、救護車或其他使用警報器或氣鳴喇叭和 / 或紅色或藍色閃光燈的應急車輛先行：

- 當您看到或聽到應急車輛從任何方向駛來時，將車停在道路的右側邊緣，或盡可能靠近右側。
- 如果您在交叉路口 (包括環形交叉路口)，請先駛過交叉路口，然後再靠邊停車。但是，如果您行駛在由中間帶分隔的街道或高速公路上，而應急車輛在另一側，則您不必停下來。
- 在任何應急車輛後面，請使用燈光和警報器，並至少保持 500 英尺的距離。

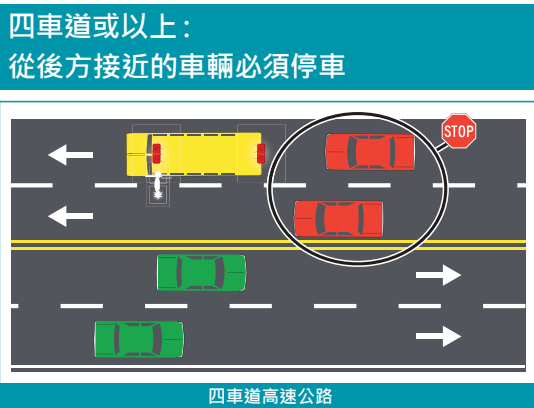
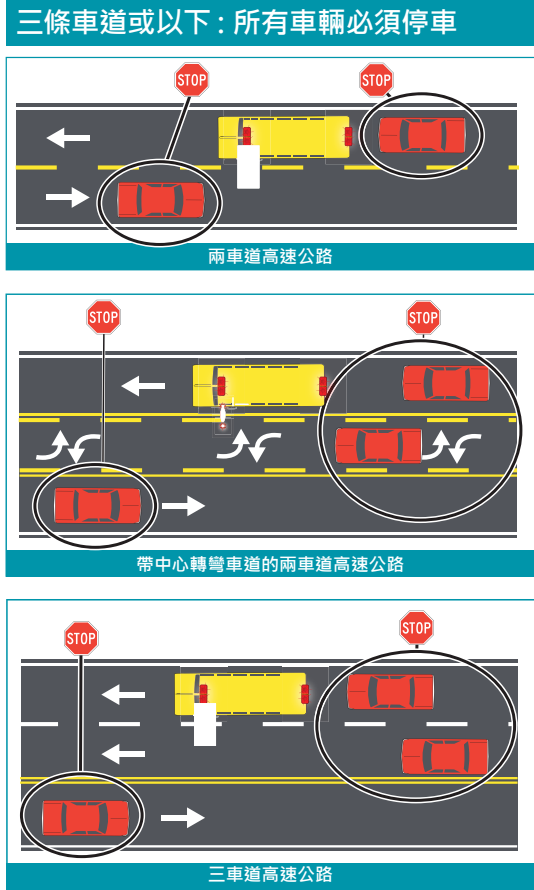


圖 2.14 : 校車停車場景

2.23 校車

校車場景 1

您在兩車道或三車道的道路上行駛

從後面接近巴士

當您看到閃爍的紅色或琥珀色警告燈時，您不可以超過校車，應做好停車準備。當校車停下並伸出停車信號臂時，應停在校車後面。停在距離校車後部不超過 15 英尺的地方，並保持停車狀態，直到停車信號臂縮回並且校車再次開始移動。請謹慎駕駛。

從前面迎接巴士

當您看到琥珀色警告燈閃爍時，您必須將車輛減速至不超過 20 英里 / 小時並準備停車。當校車停下並伸出停車信號臂時，停在校車前。保持停車狀態，直到校車停車信號臂縮回。請謹慎駕駛。

違反這項法律可能會導致您的執照被暫停長達 180 天。

校車場景 2

您在四車道或以上的道路上行駛

從後面接近巴士

從後方接近時，規則與兩車道或三車道的道路規則相同。當您看到閃爍的紅色或琥珀色警告燈時，您不可以超過校車，而應做好停車準備。當校車停下並伸出停車信號臂時，應停在校車後面。停在距離校車後部不超過 15 英尺的地方，並保持停車狀態，直到停車信號臂縮回並且校車再次開始移動。請謹慎駕駛。

從前面迎接巴士

在對面的兩條車道 (或更多車道) 之一與公共汽車相遇時，您無需停車，即使公共汽車已在燈光閃爍且停車信號臂伸出的情況下停車。這是您唯一一次可以通過已停車並已伸出停車信號臂的校車的機會。

違反這項法律可能會導致您的執照被暫停長達 180 天。



2.24 停車處

駕駛員有責任確保他們的車輛在停放後不會成為潛在危險。停車時，請遵循這些準則。

- 如果可能，請在指定區域停車。
- 如果您必須停在道路上，請將車輛停在盡可能遠離車流的地方。如果有路緣，請將車停在距離路邊 18 英寸或更近的地方。
- 將車輛停在距離任何行車道足夠遠的地方，以免干擾交通。
- 在開門之前檢查交通狀況。必要時在路邊下車。

2.25 禁止停車

有很多地方是不能停車的。檢查是否有禁止或限制停車的標識。一些停車限制由彩色路緣標記表示。請勿在此停車：

- 在人行橫道上。
- 在公共或私人車道前。
- 在城市範圍外的任何橋樑或高速公路隧道中。
- 在另一輛已停下或已停放的汽車旁邊（並行停車）。
- 距離消防栓不到五英尺；或在指定的消防栓紅色區域。
- 距離停車標識不到 10 英尺。
- 距離消防站入口不到 20 英尺。
- 距離鐵路道口不到 50 英尺。
- 在通常標有標識或安有黃色路緣石的“禁止停車區”中。
- 在一個交叉路口中。
- 在人行道上。
- 在州際公路和高速公路上



殘疾人停車

如果您持有殘疾人停車許可證，則只能將車停在為殘疾人預留的區域內。有關資格的信息，請訪問 iowadot.gov/mvd/vehicleregistration/Persons-with-disabilities。

2.26 接近靜止的車輛愛荷華州變道或減速法

愛荷華州的“變道或減速法”要求駕駛員在接近以下任何顯示閃光燈的靜止車輛時要改變車道。

- 任何已停止的、閃光燈已激活的緊急、牽引、回收、維護、施工、固體廢物或回收收集車輛。
- 任何已停止的、持續顯示危險信號燈的機動車輛，包括客車。

如果無法變道、有法律禁止或不安全，您就必須減速並準備停車。雖然沒有規定速度，但它必須是合理的、適合現有條件的。

違反這項法律可能會導致您的執照被暫停長達一年。

2.27 轉向並離開車道

如果您在沒有受傷的情況下捲入車禍，愛荷華州法律要求您在車輛可操作且可以安全移動的情況下將您的車輛移出行駛車道。州際公路上的一條車道每阻塞一分鐘，二次撞車的風險就會增加大約 2.8%。(見圖 2.15)

圖 2.15：轉向並離開車道法





第 3 章節

駕駛準備

能否安全無憂地到達目的地很大程度上取決於您在啟動引擎之前所採取的決定和行動。確保您和您的車輛都準備好迎接前方的道路。

3.1 保養您的車輛

正確維護您的車輛不僅可以節省資金，而且可以在緊急情況下對您非常有利。遵循車主手冊中列出的建議保養計劃。

煞車系統

汽車和卡車需要兩個獨立的煞車系統，一個腳煞車和一個手動煞車。摩托車和輕便摩托車至少需要一個煞車系統。如果您的煞車系統似乎無法正常使用、發出很大的噪音、有異味，或者煞車踏板掉到地板上，請讓機械師檢查一下。

車燈

- 在車外檢查信號燈、煞車燈、尾燈和車頭燈，確保它們的使用正常。
- 所有汽車和卡車都需要在車輛前部安裝兩個車頭燈：一個在右側，一個在左側。您還需要在車輛後部至少安裝一個紅燈，並且它應該在至少 500 英尺範圍內可見。還需要用於照亮後車牌的白燈。
- 如果車輛配備有轉向燈，它們必須要正常運作。所有寬度超過 40 英寸的汽車、卡車和拖車都需要安裝轉向信號燈。
- 沒有對準好的車頭燈可能會在發光時不但對您沒有幫助，而且可能照瞎其他的駕駛員。如果您在夜間看不到東西，或者其他司機不斷向您閃爍車頭燈，請讓機械師檢查車頭燈。
- 保持車頭燈、倒車燈、煞車燈和尾燈的清潔。透鏡的污垢會使光效降低 50%。

擋風玻璃、擋風玻璃雨刷和玻璃窗表面

採取以下步驟以確保您在駕駛時能夠清楚地看見。

- 更換任何已損壞或破損的窗戶。在輕微碰撞或有東西撞擊擋風玻璃時，損壞的玻璃更容易破裂。它也可以遮蔽視線。
- 請保持擋風玻璃的清潔。強烈的陽光或車頭燈照在有污垢的擋風玻璃上，會使駕駛員難以看清。
- 請裝滿您的擋風玻璃清洗液，並在溫度可能降至冰點以下時使用防凍液清洗。
- 清除**所有窗戶上的雪、冰或霜**。駕駛前請清潔前窗、側窗和後窗。
- 確保所需的擋風玻璃雨刷器處於良好的工作狀態。如果雨刷器不能保持擋風玻璃清潔，請更換它們。
- 避免使用過度著色的車窗。愛荷華州法律要求駕駛員右側或左側的有色擋風玻璃和車窗要允許至少 70% 的光線通過。愛荷華州對有色車窗沒有醫療豁免。有關車窗著色標準，請訪問 www.iowadot.gov/mvd/resources/windowtintingstandards.pdf。
- 請保持您的視野暢通。不要在後視鏡上掛東西或在擋風玻璃上貼花紙。



是時候更換輪胎了

圖 3.1：用一分錢硬幣檢查您的輪胎胎面

輪胎

磨損、光禿或不平衡的輪胎會增加您的停車距離，導致打滑（參見第 56 頁），導致輪胎磨損加快，降低燃油經濟性，並使車輛更難轉向和停車。如果車輛出現彈跳、方向盤晃動或車輛傾向一側行駛，則請機械師檢查。

- 請確保您的輪胎正確充氣。當輪胎處於冷態時，請用氣壓表檢查輪胎氣壓。推薦輪胎壓力讀數通常列在駕駛員車門內的貼紙或車主手冊中。
- 可用一分錢硬幣檢查輪胎胎面。首先將一分錢硬幣插入輪胎胎面的“頭部”。如果輪胎胎面沒有至少到達林肯頭像的頭頂，則輪胎不安全，應更換。（見圖 3.1）

轉向系統

如果首次轉動方向盤時車輛難以轉動或不轉動，請讓機械師檢查轉向系統。

懸吊系統

您的懸架可幫助您控制車輛，並在不同的路面上提供舒適的駕駛體驗。如果車輛頻繁彈跳，或在顛簸後或停車後一直彈跳，您可能需要新的減震器或其他懸吊部件。

排氣系統

排氣系統有助於去除發動機中的有毒氣體，有助於降低發動機的噪音，並有助於冷卻來自發動機的熱氣。排氣洩漏而產生的煙霧可能會在很短的時間內致死。

切勿讓您的發動機在車庫中繼續運轉，或坐在行駛中的車輛上而一直不打開車窗。

引擎

不當的引擎調整可能會失去正常駕駛和緊急情況時所需的動力，可能導致其無法啟動、燃油經濟性差、污染空氣，並且在您在路上時可能會因熄火導致交通問題。按照車主手冊中推薦的程序進行維護。

喇叭

喇叭可能看起來不是一個重要的安全裝置，但作為一種警示裝置，它可以挽救您的生命。它只應用作對其他人的警告。

後視鏡

您必須能夠在後視鏡中看到至少 200 英尺的距離。如果您的視線被貨物擋住，則您必須安裝一個車外後視鏡。廂式貨車或廂式車輛的左右側都必須有車外後視鏡。

3.2 調整座椅和後視鏡

合適的座椅和後視鏡位置對於安全控制車輛來說很重要。駕駛前調整駕駛員座椅和後視鏡，以確保它們的設定適合您。

座椅位置

背部緊靠座椅坐下。方向盤和您的胸部之間應該至少有 10 英寸的距離，並且氣囊指向您的胸部。

方向盤的頂部不應高於您的肩膀。向前或向後移動座椅，使您的腳後跟接觸地板。您可以在製動器和加速器之間快速移動。較矮的駕駛員可能需要一個座墊或踏板延長器才能安全地坐在距離安全氣囊 10 英寸的地方。頭枕應位於駕駛員頭部的中央。

後視鏡

以下方法可提供相鄰車道的最佳視野，以實現最大安全性。

車內後視鏡：在駕駛座上坐直，調整車內後視鏡，使其框住整個後窗。這是查看車輛後方情況的主要後視鏡。

左後視鏡：將頭靠向左側車窗，並設定左側後視鏡，這樣您就幾乎看不到汽車的側面。坐直時，在鏡子中應看不見車輛。

右側後視鏡：在汽車中控台上方方向右傾斜並設定右後視鏡，這樣您就幾乎看不到汽車的右側。

3.3 進階駕駛輔助系統

進階駕駛員輔助系統 (ADAS) 是旨在提高車輛駕駛安全性的技術功能。自動緊急煞車、盲區監控和前車防撞預警等功能讓我們所有人更安全，但前提是它們使用得當。了解 ADAS 功能的工作原理及其局限性非常重要。

在駕駛考試期間，您或許可以借用車輛安全技術（如倒車攝像頭）的輔助，但無法獲得車輛便利技術（如自適應巡航控制）的輔助。

圖 3.2：考試中允許和不允許使用的車輛技術

預警系統	考試中允許使用的技術
倒車預警	是
盲區監測及預警	是
攝像頭技術（後視、側視、環視）	是
彎道速度預警	是
檢測技術（單車、行人和障礙物檢測）	是
前車防撞預警系統	是
高速警報	是
車道偏離預警裝置	是
停車傳感器	是
後方車側交通警報	是
輔助系統	考試中允許使用的技術
自動緊急煞車系統或煞車輔助	是
自動倒車煞車	是
車道維持輔助系統	是
左轉防撞系統	是
自適應巡航控制	否
自動平行泊車	否

即使車輛具有這些技術功能，您也必須展示操作車輛的能力，以防技術要求駕駛員手動解除它們，使其變得無法操作，或者駕駛員在沒有技術輔助的情況下操作另一輛車。

車輛預警系統技術

這些技術的主要目的是在特定情況下向駕駛員提出警告。車輛警告系統技術通過聲音、光或振動警告駕駛員即將發生碰撞，或者提供存在問題或故障的警報。這些技術中的大多數都是被動觸發的，這意味著它們會警告駕駛員潛在的問題，但不會自動防止問題或車輛碰撞。駕駛員可能需要對車輛的操作進行更改，以防止出現問題或碰撞。

倒車預警



說明：使用後部傳感器掃描車輛後方的物體，並在檢測到物體時提醒您。

工作原理：當駕駛員倒車時，倒車預警功能會掃描車輛後方。它會通過聲音、振動或混合提示讓您知道駕駛員身後是否有物體或汽車。

您應該展示所有必要的駕駛操作，以便在倒車時安全監控和操縱您的車輛。其中包括檢查以下所有內容：

- 側視鏡
- 後視鏡
- 過肩觀察法
- 其他攝像頭，如有配備的話

盲區監控及預警



說明：通過顯示符號、聲音或振動來警告您有其他車輛在您的盲區內行駛。如果在車道上有其他車輛時，駕駛員使用轉向信號燈，則可能會發出額外的警告。

工作原理：盲區監測器可幫助您更加了解其他車流。盲區監控器發出的警告在改變車道時會有所幫助，但駕駛員不應滿足於此，不應僅依賴盲區監控器來改變車道。其中包括要經常掃視：

- 側視鏡
- 後視鏡
- 過肩觀察法
- 盲區監控，如有配備的話

攝像頭技術

後置攝像頭



說明：通過在倒車時顯示車輛後方的廣闊視野，幫助直接看到車輛後方的物體。有些攝像頭比其他攝像頭能顯示更寬的視野。

工作原理：當駕駛員倒車時，後置攝像頭會啟動以顯示車輛後方的區域。根據車輛的不同，顯示屏可能位於中控台、後視鏡、遮陽板或其他位置。

不要依賴後置攝像頭，並繼續檢查：

- 側視鏡
- 後視鏡
- 過肩觀察法
- 其他攝像頭（如有配備的話）

側視攝像頭



說明：當您使用轉向信號燈或手動激活該功能時，它可顯示車輛旁邊車道的擴展視圖。此功能與盲區監視器具有相似的用途。

工作原理：此功能向您顯示車輛旁邊或即將出現在您車輛旁邊的視頻視圖。它可以與傳統後視鏡結合使用或代替傳統後視鏡。您可以使用轉向信號燈或通過通常位於轉向燈桿上的按鈕激活該功能。此功能在倒車時可能無法使用，或者只能在低速時打開。

側視攝像頭應與傳統的後視鏡和過肩觀察法結合使用。一些較新的車輛可能配備了側視攝像頭來代替傳統的後視鏡。

環視監視器系統



說明：通過從車輛上方的虛擬鳥瞰圖更好地了解車輛周圍環境，幫助駕駛員更輕鬆地停車。環視監視器可幫助您直觀地確認車輛相對於停車位和相鄰物體周圍線條的位置。

工作原理：環視監視器處理來自四個攝像頭的視頻，在屏幕上顯示合成鏡頭，就好像車輛正上方有一個鳥瞰攝像頭一樣。前後左右四個廣角攝像頭是環視鏡的基礎。

環視監視器系統應與傳統後視鏡和過肩觀察法結合使用。一些較新的車輛可能配備環視監視器系統來代替傳統的後視鏡。

檢測技術

單車、行人和障礙物檢測



單車檢測



行人檢測

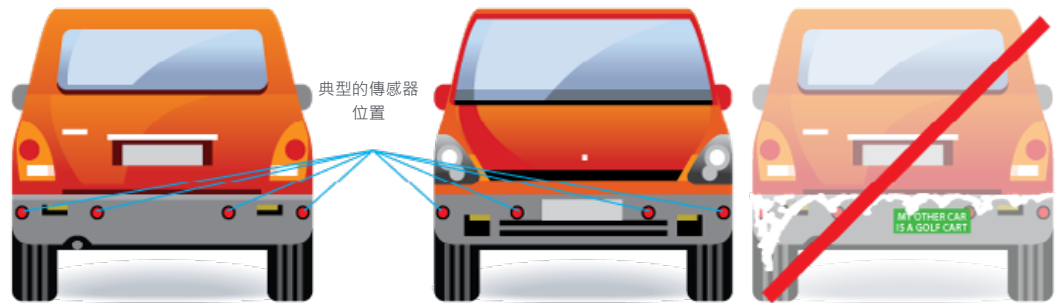


障礙物檢測

說明：在低速行駛（通常為 25 英里 / 小時左右）時檢測到單車、行人、緩慢移動或靜止的障礙物時提醒您。一些系統只能在直接行駛在車輛前方以及沿同一方向行駛時檢測到單車騎手、行人或障礙物。某些版本的障礙物檢測會自動應用煞車。

工作原理：位於車輛前部或後部（或前部和後部）的傳感器可以檢測車輛與單車、行人或前方或後方障礙物的距離。這些系統通常都是以雷達為基礎的。警告可以以聲音、視覺、振動、快速制動脈衝或混合警告的形式出現。隨著車輛靠近單車、行人或障礙物，其嗶嗶聲會變得更快。當嗶嗶聲變得連續時，表示即將發生碰撞。

您不應依賴單車、行人或障礙物檢測器。始終注意周圍環境，並定期檢查是否有單車騎手、行人或障礙物，尤其是在城市地區。



傳感器需要保持清潔才能正常工作。

彎道速度預警



說明：過快接近彎道或在道路出口時向您發出警告。

工作原理：通過 GPS 跟踪車輛的速度和位置，並在接近彎道和出口時警告您減速。

在駕駛和接近彎道或出口時，您不應依賴彎道速度預警，並保持安全速度。

前車防撞預警系統



說明：提醒您與前方較慢移動或靜止的車輛或物體即將發生碰撞，以便您及時煞車或轉彎。僅僅發出預警不會代替駕駛員自動剎車。前車防撞預警會在駕駛時掃描前方道路。

工作原理：位於車前的傳感器可以檢測車輛與您前面其他車輛的距離。這些設備通常是以攝像頭或雷達為基礎的。它會在您靠近前方車輛或物體且存在危險時向您發出警告。預警可以以聲音、視覺、振動、快速制動脈衝或混合警告的形式出現。前車防撞預警系統每秒掃描前方交通 20 次，直到您的車輛前方 500 英尺的路徑上有危險時警告您煞車或轉向。例如，以下是三個級別的警報*：

速度	撞車前的預警時間
15-18 英里 / 小時	3 秒
18-50 英里 / 小時	4 秒
50+ 英里 / 小時	5 秒

您應該始終保持謹慎，定期檢查交通狀況，並保持安全的跟車距離。如果您無意中離另一輛車太近，前車防撞預警系統會通知您，以便您可以快速煞車或轉向。

高速警報



說明：如果您超速，它會通過發出警報來幫助保持安全速度。

工作原理：GPS 或汽車的信息娛樂中心必須更新到最新版本，以確保駕駛員知曉限制的速度。如果超過了限速，警報將激活為嗶嗶聲或視覺警告，例如顯示屏上的顏色變化或閃爍的限速標識。如果警告聲響起，您應該通過鬆開油門或輕輕煞車，小心地將汽車減速至適當的限速。不要猛踩煞車，從而保持安全速度。

您不應依賴高速警報，而應始終監控您的速度，保持安全速度，並遵守道路上的限速要求。

車道偏離預警裝置



說明：當您偏離車道時，它將使用視覺、振動或聲音警告提醒您。如果您不小心漂移了，此功能可以幫助提醒您回到車道中心，有助於防止撞車。

工作原理：此功能依賴於道路標記來操作。它的用途是在汽車開始偏離車道時用發出一種或多種警告提醒您。

不要依賴車道偏離警告裝置來保持正確的車道位置。

停車傳感器



說明：停車時提醒您關於車輛周圍物體的位置。

工作原理：車輛可能會發出聲音警告，告知其前方或後方有物體。車輛離物體越近，蜂鳴聲之間的時間可能會變得越短。音調持續意味著車輛靠近一個物體。

不要僅僅依賴停車傳感器來檢測所有物體。它們可能無法檢測到平地、保險槓下方、離車輛太近或離車輛太遠的物體。停車時使用後視鏡、過肩觀察法和後置攝像頭保持對周圍環境的了解，包括要意識到可能進入停車路徑的人或物體。



後方車側交通警報



說明：如果一輛或多輛車輛即將進入倒車路徑，則會向您發出警告。可以檢測倒車過程中可能經過的車輛。

工作原理：車輛後部周圍的傳感器檢測到從左右兩側接近的其他車輛。您可能會收到警告音或後視鏡或儀表板上的閃光燈提醒您停車。

不要依賴後方車側交通警報，而要通過使用後視鏡、過肩觀察法和後置攝像頭來保持對周圍環境的了解，包括要意識到可能進入車輛後部附近路徑的人員或物體。

駕駛輔助技術

這些技術的主要目的是在特定情況下執行一部分駕駛功能。車輛輔助系統技術可幫助駕駛員避免危險和碰撞。有些會自動對車輛進行調整，有些會協助駕駛員進行調整，例如煞車或轉向。駕駛員可能仍需要對車輛的操作進行更改以防止出現問題或撞車，但車輛技術可以提供協助。

自動緊急煞車系統或煞車輔助



說明：可以感知移動緩慢或已停止的車流或前方的物體，如果您沒有響應，則會啟動緊急煞車。

工作原理：如果您未能煞車或轉向以避免前方危險，車輛將迅速減速或自行停止以避免撞車。您應該繼續掃描道路是否有危險並保持安全的跟車距離。



自動倒車煞車



說明: 如在倒車時檢測到障礙物，則可以應用煞車系統。幫助您避免車輛倒車時可能發生的碰撞。

工作原理: 倒車時，如果檢測到物體，您可能會聽到一連串嗶嗶聲或看到視覺指引，提醒您有物體在後方。如果您沒有做出反應，倒車自動煞車將啟動，並立即應用煞車，從而幫助避免潛在的碰撞。

不要依賴自動倒車煞車技術。繼續檢查後視鏡，進行過肩觀察，並使用後置攝像頭，如有配備的話。

車道維持輔助系統



說明: 如果您偏離車道，此功能可以幫助您返回車道，從而可能防止撞車。

工作原理: 如果車輛偏離車道，您可能會收到聲音、閃光燈或振動警報。您應該回到自己的車道；如果您不採取行動，此功能可能會輕輕地將車輛轉回其車道。只要輕輕推動方向盤就能很容易地取消這個功能。當車道線模糊，或被雪或泥土覆蓋時，此功能將不起作用。

駕駛員不應依賴車道維持輔助系統，而應始終保持控制車輛行駛在道路上，並保持在行駛車道內。



左轉防撞



說明: 當您在低速時（例如在紅綠燈處）左轉時，此功能會監控交通情況。如果您左轉進入另一輛車的路徑，它會激活警告聲音和儀表板燈並自動煞車。

工作原理: 當您以低速越過相反的行駛車道，並進行轉彎動作時，左轉輔助系統會監控迎面而來的車流。如果車流之間間隙太小而無法轉彎，系統會阻止車輛向前行駛。

如果即將與迎面而來的車輛發生碰撞，系統將通過啟動自動緊急煞車操作，及時停止轉彎。

不要依賴左轉防撞。您應該謹慎掃描和監控前方的駕駛環境是否存在危險，並確定何時可以安全地在其他車輛前方轉彎。

便利技術

以下技術為駕駛員提供便利，並且不需要申請人展示所需的技能。駕駛考試過程中不允許使用便利技術。

自適應巡航控制



說明：可以增加或降低車輛的速度以保持駕駛員設定的跟車距離。高級版本甚至可以在交通擁堵中減速和停車，然後自動加速。

工作原理：您加速到設定的速度，然後打開自適應巡航控制 (ACC)。然後，您可以告訴 ACC，您希望跟車距離有多近（通常是短距離、中距離或長距離）。

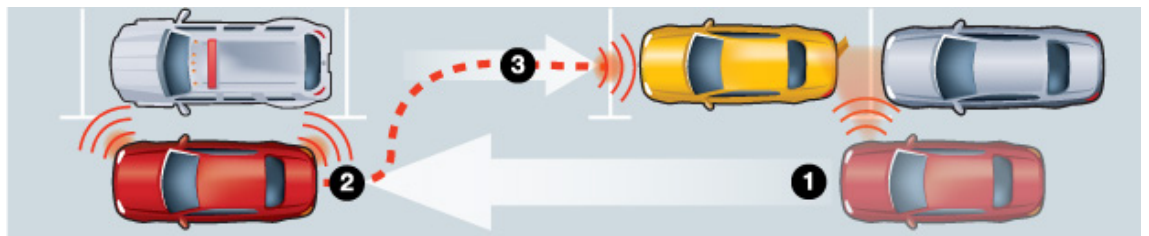
車輛上的傳感器讀取前方道路的交通情況，保持您與前方車輛之間的距離，必要時減慢您的速度以保持距離。但是，駕駛員也必須保持對周圍環境的了解。在惡劣的天氣和其他不安全的駕駛條件下，建議不要使用任何巡航控制，包括 ACC。

自動平行泊車



說明：幫助引導您進入平行停車位。您仍然是煞車和環境監控的負責人。

工作原理：您可以在準備停車時激活車輛的自動平行泊車傳感器。當車輛找到合適的停車位時，車輛的自動平行泊車系統就會通知您。您應該遵循車輛給出的任何提示。這些指引可能包括停到該泊車空間前面，換到倒車檔，以及把手移開方向盤。駕駛員仍然是煞車的負責人。車輛停好後，您可能需要做一些細微的調整，以確保車輛處於最佳位置。



仔細查看您的車主手冊，了解任何您不熟悉的功能，並確保您熟悉它們的工作原理。如果您仍有疑問，請與經銷商聯繫，讓他們進行解釋。

3.4 意識到盲區

盲區是車外無法使用後視鏡看到的區域。車輛設備（後視鏡、門柱等）和您的駕駛環境（樹木、陽光、樹籬、山丘和牆壁）造成的視線障礙也可能導致盲區。

其他司機的盲區

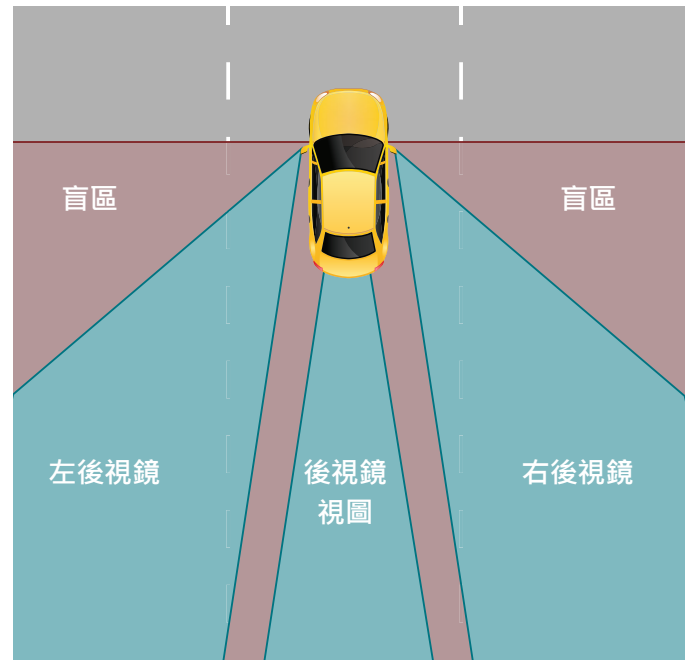
（見圖 3.3）

- 不要在其他司機的盲區內駕駛。加速或減速，以便其他司機可以看到您的車輛。
- 超車時，應盡快通過對方司機的盲區。
- 切勿停留在大型車輛（如卡車或公共汽車）旁邊。這些車輛的盲區很大，他們很難看到您。

您的盲區

- 請注意車內的天然盲區，這會影響車外的能見度。
- 變換車道和 / 或進入交叉路口時要注意盲區（見圖 3.3）。
- 天氣條件和日光可能會增加盲區。日光可以通過任何車窗表面的反射而產生盲區。前擋風玻璃是眩光反射和盲區最常見的地方。在大多數汽車中，使用太陽鏡或遮陽板有助於保護您的眼睛免受那些難以看清的反射。

圖 3.3：盲區



3.5 安全帶和兒童約束裝置

安全帶

在車輛移動之前，每個人都應該正確扣好安全帶。車禍是青少年的頭號殺手。為了避免成為車禍統計數字之一，您可以做的最簡單的事就是係好安全帶。

將座椅安全帶緊緊地系過臀部。如果您懷孕了，您可以將安全帶安全穿過骨盆，並儘可能低於腹部下方。

不繫安全帶被視為主要罪行，這意味著您可以僅因不遵守安全帶法而被攔下。違反該法律的行為將被處以最高每名乘客 50 美元的罰款，以及每名 18 歲以下乘客 100 美元的罰款。

安全帶是防止在車禍中死亡和受傷的最有效方法。最重要的是，您不戴安全帶就違反了愛荷華州的法律。

愛荷華州要求車輛前座的所有乘客都係好安全帶。該法律也適用於 18 歲以下的後座乘客。

安全帶和愛荷華州法律

- 必須將一歲以下且體重不足 20 磅的兒童固定在後座的兒童約束裝置中。
- 六歲以下的兒童必須固定在兒童約束系統 (安全座椅或加高座椅，而不是安全帶) 中。
- 6 歲至 18 歲的兒童必須固定在所有座位 (前後) 上的兒童約束系統或安全帶中。
- 18 歲及以上的成年人在乘坐車輛前排座椅時必須係好安全帶。

使用安全帶的例外情況可以在網上找到：iowadot.gov/mvd/medical-exemptions-from-safety-belt-use

安全帶迷思

“係好安全帶是我的選擇，除了我自己，我不會影響任何人。”

如果您在撞車事故中扣帶不當，您就有可能被拋出車外，並傷害或殺死車內的其他人。即使您只有一個人在車裡，如果您沒有正確係好安全帶，一個不可預知的情況可能會導致您突然轉向或煞車，迫使您離開駕駛座，這很可能導致撞車。

“安全帶在長途旅行時很有用，但如果我在城裡開車，我就不需要它們。”

超過一半的交通死亡事故都發生在離家 25 英里以內。許多事故都發生在限速低於 45 英里 / 小時的道路上。

“安全帶會把你困在車裡。”

解開安全帶只需不到一秒鐘的時間。這種迷思經常指的是汽車著火或沉入深水中的事故。像這樣的碰撞事故很少發生。即使發生了，安全帶也可以防止您被撞昏。如果您還意識清醒的話，那麼逃脫的機會就更高。

“有些人在撞車事故中被甩出來，但是幾乎連劃傷都沒有就逃脫了”

如果您留在車內的話，那麼您不在車禍中喪生的機會就高很多。安全帶可以防止您從自己的車輛被甩到另一條車輛路徑上。



3.6 固定鬆散的物體

除了確保自己和乘客的安全外，您還應確保車輛中沒有鬆動的物體，以免在突然停車或碰撞時傷害他人。以每小時 55 英里的速度，一個 20 磅重的物體會以 1000 磅的力量撞擊。此外，請確保汽車底板上沒有可以在煞車踏板下滾動的物體，因為這樣會使煞車變得困難或無法進行。

3.7 消除乾擾

乾擾有以下三種：



視覺乾擾 — 做一些需要駕駛員將視線從駕駛任務上移開的事情（例如看 GPS）。



手動乾擾 — 做一些需要駕駛員將一隻或兩隻手從方向盤上移開的事情（例如吃飯或化妝）。



認知乾擾 — 做一些導致駕駛員的思緒走神或專注於其他地方的事情（例如聽音樂或交談）。

駕駛時所有類型的乾擾都可能很危險，通常人們在方向盤後執行的許多任務可以歸為多個類別。

駕駛時使用的移動設備和發簡訊

愛荷華州的乾擾駕駛法禁止在駕駛時使用手機和其他手持電子通信設備編寫、發送或查看電子簡訊。在撰寫、發送或閱讀簡訊、電子郵件或社交媒體帖子之前，必須將車輛完全停在道路的非行駛部分。

該法律的例外情況包括：

- 執行公務的公共安全機構成員。
- 緊急情況下的醫療保健專業人員。
- 接收安全相關簡訊的人，包括緊急情況、交通和天氣警報。

通電話

禁止 18 歲以下持有指導駕照、中級駕照或未成年學校駕照的司機在駕駛時撥打、接聽電話和通電話，除非他們的車輛完全停在道路的非行駛部分。

執法和處罰

分心駕駛被認為是“主要的”交通違法行為 — 這意味著警察可以違反規定為由叫您停車。除了支付罰款外，分心駕駛的定罪還可能導致您的執照或許可證被暫停或吊銷。

如果您分心駕駛並導致他人死亡，您可能面臨超過 1,000 美元的罰款，您的駕照被吊銷，並視情況被控以車輛殺人罪。

3.8 酒精和藥物

全國道路上執行最嚴格的法律之一就是酒後駕車法。愛荷華州也不例外，會對醉酒或吸毒的司機處以重罰。

醉酒駕駛 (OWI)

酒後駕駛罪的官方名稱是“醉酒駕駛”，定義為血液酒精濃度 (BAC) 為 0.08 或以上，或在您的身體中所攝入的任何數量的受管藥物。BAC 通常通過呼氣測醉器、尿液樣本或血液測試進行測試。即使您在刑事法庭上沒有被判犯有 OWI 罪行，但如果您在醉酒時駕駛，您的駕駛權仍將被吊銷至少 180 天。多次醉酒駕駛的違法行為則更嚴重，導致吊銷駕照的時間更長，以及更嚴厲的刑事處罰。

默示同意測試

作為愛荷華州駕照持有人，您在合同上同意根據執法部門的要求進行現場酒精測試（愛荷華州法規 §321J.6）。該法律也適用於在該州旅行的任何非居民駕駛員。

拒絕測試

拒絕酒精測試並不能保證您不會因 OWI 被定罪，拒絕測試仍將導致您的駕照被吊銷。拒絕酒精測試的後果比未通過測試更嚴重，您的駕照將被自動吊銷一年，並處以至少 1,250 美元的罰款。

如果您因拒絕測試而被判有罪，法院還可能下令在您的車輛上安裝強制性的藥物濫用等級和評估或點火聯鎖裝置，且費用由您承擔。

21 歲以下的駕駛員

如果您未達到法定飲酒年齡，酒後駕駛的法律會更加嚴格。未成年駕駛員在 BAC 值為 0.02 或以上的情況下被視為醉酒駕駛。如果 BAC 值為 0.08 或以上，未成年駕駛員的駕駛權將被吊銷至少 60 天和至少 180 天。未滿 18 歲的違法者在 OWI 的駕照被吊銷期間沒有資格獲得臨時限制型駕照。

開罐法律

任何人或乘客在機動車輛中運輸任何打開的、未密封的酒精容器都是違法的。打開的酒精飲料容器可以在車輛的後備箱中運輸。違反該法律可能會被處以簡單的輕罪處罰，車內每位駕駛員和乘客最高可處以 200 美元的罰款。

3.9 疲勞駕駛

疲勞駕駛與酒後駕駛一樣危險。疲勞的駕駛員反應遲緩，經常轉彎進出車道，偏離道路，更有可能導致撞車。如果您發現以下任何一種情況，您應該休息一下，把車停到安全的地方，或更換駕駛員。

- 想入非非或思緒飄忽。
- 難以記住最後幾英里的行程。
- 反復打哈欠或揉眼睛。
- 很難抬起頭來。
- 偏離車道、追尾或撞到減速震動帶。
- 感到不安和煩躁。



連續 18 小時保持清醒與 0.08% 的血液酒精濃度 (BAC) 一樣有害，這在法律上屬於醉酒，並讓您面臨同樣的車禍風險。

3.10 為前方的道路做準備 – 愛荷華州 511

在您開始任何旅行之前提前計劃都是明智的 – 無論是常規路線還是更長的車程。隨時了解會影響您旅行的事情，例如惡劣天氣、道路建設、撞車事故等。訪問 www.511ia.org 或下載免費的移動應用程序，以了解愛荷華州高速公路和州際公路的最新出行狀況。

圖 3.4 : 愛荷華州 511



下載愛荷華州 511 應用程序

www.511ia.org



第 4 章節

基本駕駛技術

沒有手冊可以完全教您如何成為一名安全駕駛的司機。研究表明，撞車的風險會隨著經驗而降低——而經驗只能通過指導和實踐獲得。

4.1 啟動車輛

查看車主手冊，了解車輛的最佳啟動程序。其程序根據車輛是否有燃油噴射和變速器類型而有所不同。

4.2 換檔

自動變速器

駕駛配備有自動變速器的車輛時，無需手動換檔。相反，檔位選擇器僅負責使用 P-R-N-D-L 列移動汽車。

P – “停車” 鎖定車輛用於停車

R – “倒車” 用於往後移動

N – “空檔” 使發動機閒置

D – “駕駛” 讓車輛前進

L – “低檔*” 用來限制引擎的速度*

* 注意：這也可以表示為“3, 2, 1”，表示自動變速器可以切換到的最大檔位。

手動變速器

對於配備了手動變速器的車輛，換檔可以調節車輛可行駛的速度範圍。根據可用檔位的數量，駕駛員必須能夠從“空檔”或“1”換到更高的檔位“2、3、4.....”來加速。為此，使用被稱為“離合器”的第三個踏板在各檔位之間切換。

第 1 步：用左腳踩下離合器

第 2 步：用右手移動變速桿

第 3 步：慢慢踩油門，同時鬆開離合器

在“降檔”或需要減速停車時重複此過程。此過程還用於通過從“空檔”或“1”檔切換到“倒車”，從而向後移動車輛。

4.3 加速

逐漸平穩地加速。嘗試啟動過快會導致驅動輪打滑，尤其是在光滑的表面上，從而導致車輛打滑。對於手動換檔車輛，練習使用離合器和加速器，這樣發動機在換檔時就不會運轉太快或熄火。

4.4 煞車和停車

使用車輛的煞車系統來停車是最重要的學習技能之一。車輪停止所需的時間取決於車輛的重量、尺寸和負載，以及輪胎的狀況。將腳踩在煞車踏板上的反應時間也很重要。學習如何平穩有效地停車可能需要練習。

即使您的汽車和您的反應處於最佳狀態，不同的路面仍然會影響您停車的速度。如果煞車用力過猛，鬆散的碎石路、冰雪甚至乾燥的路面都可能導致車輛打滑。在更高的速度下，停車需要更長的時間。（見圖 4.1）

圖 4.1：停車距離

停車距離

反應距離 + 煞車距離 = 停車距離

英里/小時

$$20 \quad 44 \text{英尺} + 25 \text{英尺} = 69 \text{英尺}$$

$$30 \quad 66 \text{英尺} + 57 \text{英尺} = 123 \text{英尺}$$

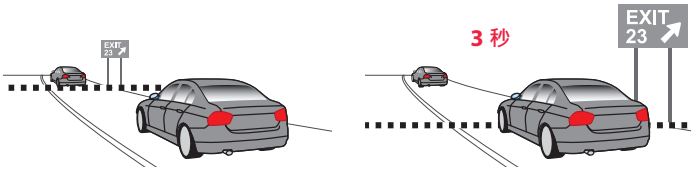
$$40 \quad 88 \text{英尺} + 101 \text{英尺} = 189 \text{英尺}$$

$$50 \quad 110 \text{英尺} + 158 \text{英尺} = 268 \text{英尺}$$

$$60 \quad 132 \text{英尺} + 227 \text{英尺} = 359 \text{英尺}$$

$$70 \quad 154 \text{英尺} + 310 \text{英尺} = 464 \text{英尺}$$

圖 4.2：三四秒準則



觀察您前面的車輛經過標識等地標，然後開始慢慢數數。為了達到安全的跟車距離，在數到三之前，您的前保險槓不應超過地標。

安全跟車距離

由於發生碰撞的最大幾率就在您面前，因此使用 3 到 4 秒規則將幫助您建立並保持安全的跟車距離，並在必要時為您提供足夠的時間煞車並停車。此規則僅適用於良好天氣條件下的正常交通。(見圖 4.2)

- 在正常駕駛條件下，沒有經驗或新手駕駛員應至少保持 3 秒的跟車距離。
- 在正常情況下，對於有經驗的駕駛員來說，兩秒的跟車距離可能就足夠了。
- 在 40 英里 / 小時的速度下，建議保持 4 到 5 秒的跟車距離。當路況濕滑或前方車輛擋住您的視線時，建議保持 6 秒以上的跟車距離。

ABS (防抱死制動系統)

大多數較新的車輛都有 ABS (防抱死制動系統)。請務必閱讀有關如何使用 ABS 的車主手冊。ABS 可讓您停車時不打滑。如果您的車輛配有 ABS 並且您需要快速停車：

- 盡可能用力踩下煞車踏板並保持踩著它。
- 當 ABS 工作時，您可能會感覺到煞車踏板往回推。不要鬆開煞車踏板。ABS 只能在踩下煞車踏板的情況下工作。

使用煞車燈與其他駕駛員交流

如果您要在其他駕駛員預料不到的地方停車或減速，或者如果您後面的車輛跟得太近，請快速踩下煞車踏板三到四次。這會讓您身後的人知道您要放慢速度。

必須停車的情況

遇到以下情況，您一定要停車：

- 在所有的停車標識前。
- 在離開私人道路、車道、小巷等、穿過人行道之前。
- 從私人車道進入公共道路時，包括但不限於停車場、企業、學校、加油站。
- 應任何執法人員的要求。
- 在建築工作區旗手的指引下。
- 在閃爍的紅燈處，如果車道暢通，則繼續前進。
- 在所有紅綠燈處，包括允許紅燈時右轉的地方。
- 當一個視力受損的人拄著拐杖 (通常是白頭或紅頭) 或導盲犬走在您面前，或離您足夠近以致該人可能處於危險之中時。

有關在鐵路道口停車的資訊，請參見第 11 頁，有關在接近顯示閃光燈和 / 或停車信號臂的校車時的停靠點，請參見第 17 頁。

4.5 適當的速度

規定的速度限制是您在**理想駕駛條件**下可以合法駕駛的最大速度。您的速度應取決於規定限速、路況和天氣。您的車輛行駛得越快，轉彎、減速或停車所需的距離就越長。例如，一輛時速 60 英里的車輛在停下之前將比時速 30 英里的車輛行駛多 3 倍的距離。(見圖 4.1)

如果沒有特別規定限速，則默認設定為以下的通用限速：

- 在任何商業區內時速為 25 英里
- 在住宅區或學區內時速為 25 英里
- 在任何郊區內時速為 45 英里
- 任何車輛牽引另一輛車的時速為 45 英里
- 從日落到日出，在泥土面二級公路上行駛的車輛，以及在一天中的任何時間內在二級公路上行駛的所有卡車，限制時速為 50 英里。
- 從日出到日落，在所有公路幹綫、城市州際公路和二級公路，包括泥土面公路上的時速為 55 英里。
- 在鄉村州際公路上的時速為 70 英里

上面列出的任何條件均可能設定更低限速。

雖然駕駛太快是導致車禍的主要原因，但駕駛太慢也可能導致車禍。嘗試在任何道路上隨常規車流行駛。在州際公路系統中，最低時速為 40 英里 / 小時。在正常情況下無法達到最低速度的車輛不允許在州際公路上行駛。

4.6 轉向

握住方向盤

為降低前部安全氣囊造成傷害的風險，且保持對車輛的最佳控制，請適當握好方向盤。您的手應放在方向盤的 9 點和 3 點鐘位置的相對兩側，或在 7 點鐘和 5 點鐘位置稍微放低。(見圖 4.3)

- 順著路往遠處看，而不要只看眼前。在轉向之前，觀察您需要到達那邊會遇到的交通狀況。這樣，您就有時間平穩安全地駕駛。
- 轉彎時，使用“手拉手”或“推拉”技術轉動方向盤。
- 不要只用一隻手掌轉動方向盤；這樣您可能會失去控制。完成轉彎後，用手擺正方向盤。讓方向盤從您的手指間溜走可能會很危險。

圖 4.3：手在方向盤上的位置



4.7 倒車

倒車時更難保持控制。倒車應以低速進行。小心使用加速器，如果可以的話。

- 倒車時需要您轉過頭才能看到頭枕以外的視野。不要僅依靠後視鏡或倒車攝像頭，因為它們不能提供完整的視野，並且可能會誤導對深度的感知。
- 移動您的臀部並轉身，從而獲得車輛後方的良好視野。將右臂搭在座椅靠背上，用左手抓住方向盤的頂部，從後窗往右肩看。
- 在倒車前和倒車時檢查車輛後方和車輛盲區的所有區域。
- 鬆開煞車，然後輕輕地使用加速器，並且僅在必要時控制速度。保持慢速。
- 將方向盤朝您希望汽車行駛的方向轉動。
- 通過後側窗查看汽車行駛的方向。

4.8 正確的轉彎技巧

提前計劃好轉彎。決定好在完成轉彎時您想去的地方。給自己一個減速的機會，並注意行人和其他車輛。最後一分鐘急轉彎很危險，應該避免。

不要走捷徑，轉彎時不要用力太猛。這些行為會增加您發生車禍的機率。

轉向信號燈

轉向信號可將您的意圖傳達給他人，並給他們時間做出反應。在改變車道、右轉或左轉、併入車流或停車之前，您應該使用轉向信號燈。

- 每次改變方向時都要發出信號。即使您沒有看到周圍的其他人，也要發出信號。盲區中可能會有車輛、行人或單車騎手。很容易錯過那些需要知道您在做什麼的人。
- 如果限速為 45 英里 / 小時或以下，愛荷華州法律要求您在轉彎前至少 100 英尺發出信號，如果限速超過 45 英里 / 小時，您必須在轉彎前至少 300 英尺發出信號。
- 根據經驗，請在減速之前發出信號。
- 請注意不要過早發出信號。如果您和您想轉彎的地方之間有街道、車道或入口，請等到您通過它們後再發出信號。
- 如果另一輛車即將進入您和您打算轉彎的地方之間的街道，請等到您通過它才發出轉彎信號。如果您提前打信號，另一位司機可能會認為您打算轉向他 / 她自己所在的位置，則他 / 她可能會進入您的路徑。
- 確保轉彎後要關閉轉向燈。

停車後變為紅色

在交通信號燈處，除非有“紅燈禁止轉彎”的標識，否則您可以在紅燈處右轉。在安全轉彎之前，您必須完全停下，並給所有其他車輛和行人交通讓行。

如果您從單向街道的左車道轉向另一條單向街道，您也可以紅燈時左轉。

轉彎操作

U 型轉彎 (掉頭)

U 形轉彎 (掉頭) 只應在不禁止使用且安全的情況下才可以進行。

三點式掉頭

三點式掉頭通常不是一種安全操作，會增加您的風險，更容易撞車。最好前往最近的交叉路口。

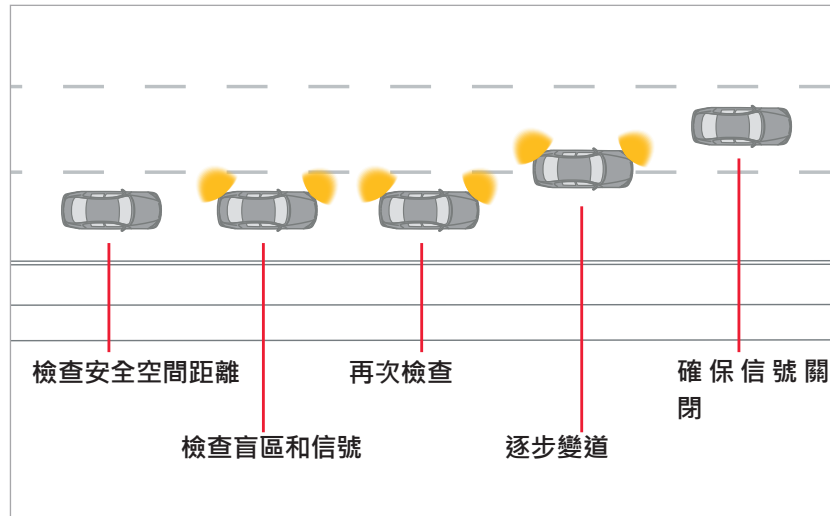
4.9 換道

車道變化包括：

- 從一條車道換到另一條車道。
- 從駛入匝道併入一條車行道的時候。
- 從路緣或路肩進入車行道。

一次只能換一條車道。在改變車道之前，檢查您周圍的交通情況，並確認有空間安全進入車道，並讓道給已經在該車道上的任何車輛（見圖 4.4）。

圖 4.4: 變道



信號：通過適當的信號通知其他司機您計劃要去哪裏。



維持速度：當您確實要改變車道時，請小心進行，但不要減速，除非您進入較慢的車道。當改變車道時，要經常注意車流，可能您就會看到有人意外地朝您走來。



檢查您的後視鏡看看您的後視鏡和側視鏡。確保您要進入的車道上沒有車輛。確保沒有人準備超車。



檢查您的盲區：朝您計劃移動的方向查看自己肩膀那邊的路況。確保沒有人靠近車輛的後角。

轉頭檢查盲區時，一定要保持方向盤筆直；人們自然傾向於將手臂轉向與頭部相同的方向。



查看其他道路使用者：一定要檢查遠處的車道，如果有的話，因為那個車道上的人可能正計劃進入您想進入的同

一條車道。

4.10 超車

僅當路上的標識(第 8 頁)或道路標記允許您超車(圖 4.5)並且您已確定有足夠的空間安全超車時,才可以超過另一輛車。僅在必要時超車。

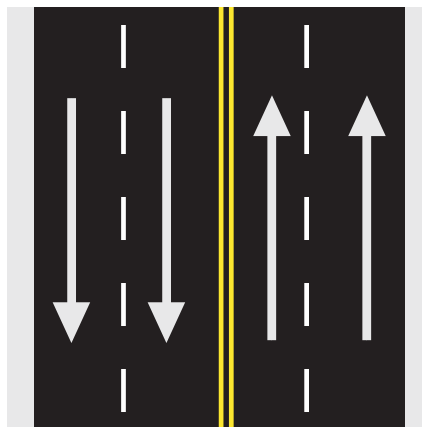
- 通常,一次只能超過一輛車。
- 避免在車輛可能進入您前方道路的地方超車,例如交叉路口和私人車道。

如果超車是必須的,請執行以下步驟:

1. 在嘗試超車之前,請檢查前方的超車車道以確保空間足夠。
2. 檢查後視鏡和盲區是否有車流。
3. 根據需要發出超車和加速的信號意向。
4. 超車時,觀察車輛前後的空間,並檢查後視鏡。
5. 當您在後視鏡中看到被超車輛的前方,並且您的車輛可暢通無阻,已發出信號意圖時,則可輕輕、緩慢地回到原車道,取消信號,並返回安全速度。

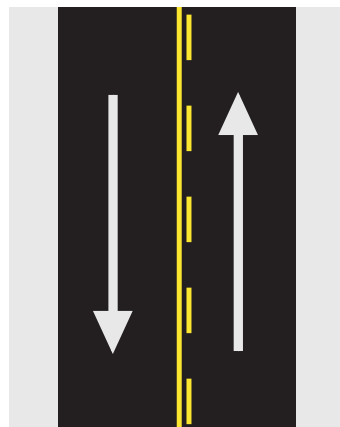
路面標記指引超車規則

圖 4.5 : 指引有超車規則的路面標記



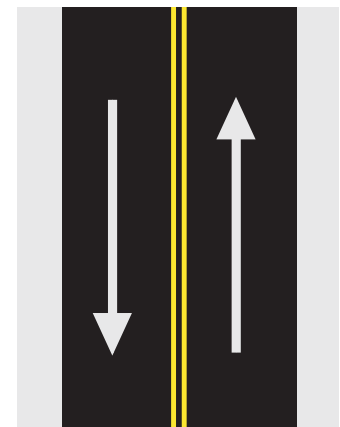
帶有白色虛線的雙黃色中心線

中心黃線兩邊不允許超車。虛線將沿同一方向行駛的車流分開。當白色虛線出現在您的車道上時,則允許超車。




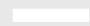
黃色實線和虛線

當實線在您的車道上時,請勿超車。在本例中,左側車道不能超車。右側車道的車輛可以超車。



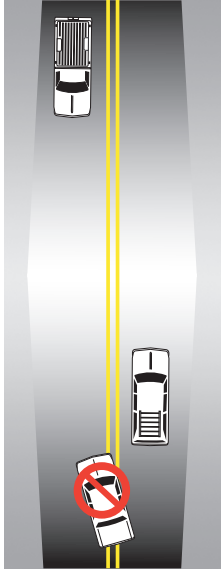
中心雙黃線

任何一條車道都不能超車。

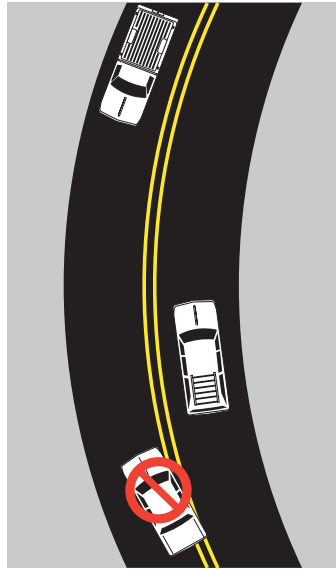
-  黃線分隔行駛方向不同的車流
-  白線將沿相同方向行駛的車流分開

在以下情況下超車是非法的：

圖 4.6：非法超車的情況



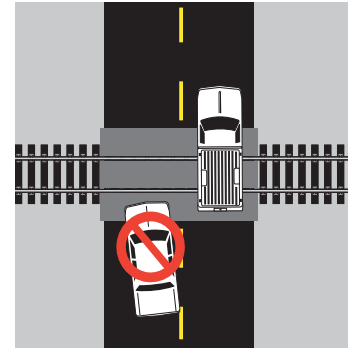
接近山頂時不要超車。



當您沿道路的視線受阻時，請勿彎道超車。



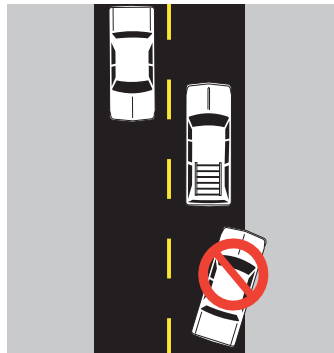
不要在狹窄的橋樑、高架橋或隧道的 100 英尺範圍內超車，而這些橋樑、高架橋或隧道都會張貼一個標識，讓你知道它們的存在。



請勿在鐵路道口 100 英尺範圍內超車。



請勿在交叉路口 100 英尺範圍內超車。



不要從右邊超車。



當迎面而來的車流非常靠近時，請勿超車，試圖繞過您要超過的車輛會很危險。

4.11 防禦駕駛

當您安全駕駛並使用防禦駕駛技術時，您就會意識到並為可能發生的事情做準備。**94% 的嚴重車禍**是由於人們在駕駛時做出的**危險選擇或錯誤造成的**。遵循這些防禦駕駛技巧，以幫助降低您捲入車禍的風險：

1. 安全第一。

自己要避免激進和不專心的駕駛傾向，這樣可使您處於更有利的位置，來應對其他人的駕駛選擇。在您和前面的汽車之間留出足夠的空間。始終係好安全帶，以保護您免於在碰撞中被拋出車外。

2. 留意周圍的環境 — 請小心注意。

經常檢查後視鏡，並提前 20 到 30 秒掃描路況。您的眼睛要一直環顧四方。如果其他駕駛員表現出激進駕駛的跡象，請減速或靠邊停車以避開他們。如果該司機的駕駛非常危險，而您很擔心，請嘗試通過右轉或在安全的情況下從下一個出口離開道路。此外，還要留意路上的行人、單車騎手和動物。

3. 不要依賴其他駕駛員。

為他人著想，但也要注意自己的安全。不要假設另一位駕駛員會離開車道或讓您合并車流。要假設其他司機會闖紅燈或不遵守停車標識，並準備做出反應。計劃好您的駕駛行動，預測最壞的情況。

4. 遵循 3 到 4 秒準則。(參見第 38 頁的圖 4.2)

保持安全的跟車距離，以便在必要時有時間做出反應。

5. 維持您的速度。

公示的限速適用於理想條件。確保速度符合路況，是您的責任。此外，如果出現問題，速度更快則會使您的車輛控制變得更困難。

6. 準備好逃生路線。

在任何駕駛情況下，避免潛在危險的最佳方法就是將您的車輛開在您最有可能看到和被看到的位置。準備好一條備用的出行路徑也很重要，因此請務必讓自己擁有退路 — 如果您的直接出行路徑突然受阻，則您可以在此行駛車輛。

7. 消除乾擾。

乾擾指的是任何將您的注意力從駕駛任務中轉移出來的活動。駕駛值得您全神貫注 — 因此請專注於駕駛任務。

4.12 在車流中安全駕駛

跟上車流

車輛行駛速度快於或慢於車流速度會導致變道、超車和跟車過近的次數增加。這就增加了車輛之間潛在的碰撞機率。最安全的道路路況是所有車輛以相同的速度行駛但不超過限速。

緩慢移動的車流

隨時準備好改變您的速度，從而匹配車流速度。有些車輛無法快速行駛或難以跟上車流。如果您及早發現這些車輛，您就有時間安全變道或減速。突然減速會導致撞車。

農用車輛、馬拉車輛和道路維護車輛通常會以較慢的速度行駛。這些車輛的背面可能有一個緩慢行駛的車輛標識（橙色三角形或閃爍的燈）。

跟隨另一輛車

許多撞車事件都是由於跟車太近而引起的。在撞到您面前任何東西之前，您必須能夠停下來。速度更高，必要的停車距離則更大。跟在另一輛車後面時請記住這一點。判斷安全跟車距離最安全、最簡單的方法是使用“三四秒準則”（參見第 38 頁的圖 4.2）。這就可以使您與前方的車輛保持足夠遠的距離，以便您可以在需要時安全停車。

尾隨

如果您被尾隨的話，請稍微向右移動，讓尾隨者更好地了解前方路況，並儘早發出轉彎、停車或變道的信號。嘗試放慢速度並鼓勵後面的司機超車。如果所有努力都失敗了，請離開車流。



4.13 通信 - 前燈、喇叭和緊急信號

有些司機並不會一直注意周圍發生的事情。撞車經常發生，原因是其中一名司機沒有看到另一名司機，或者一名司機做了另一名司機沒有預料到的事情。重要的是，駕駛員們要讓其他道路使用者知道他們在那裡，以及他們打算做什麼。

車頭燈

除了幫助您在夜間看清路況，車頭燈還可以幫助其他司機看到您。當您看不到其他車輛時，請打開車頭燈，因為他們可能看不到您。示例包括霧、大雨或雪。

許多車輛都配備了可自動打開的車頭燈，但在某些情況下，例如白天有暴風雪，環境光線足夠亮的話，您就必須手動打開自動車頭燈。

愛荷華州法律要求從日落到日出，能見度為 500 英尺或更低（霧、大雨、雪等）時使用兩個車頭燈。有一個不錯的經驗法則，即在打開擋風玻璃刮水器時同時打開車頭燈。

喇叭

在某些情況下，您的喇叭可用於引起其他駕駛員的注意並防止撞車。在以下情況中請使用喇叭：

- 行人或單車騎手似乎正在進入您的車道。
- 您正在超車，但被超的司機正開始轉向您所在的車道。
- 有一位司機沒有註意或可能無法看到您。
- 您將來一個看不到前方的位置，例如離開狹窄的小巷。
- 另一輛車有撞到您的危險。
- 您需要提醒其他車輛、司機、行人或動物，告知它們您的存在。
- 您失去了對車輛的控制，正朝某人駛去。

危險信號燈

如果您的車輛在路上拋錨，請確保其他司機可以看到它。發生碰撞的原因經常是因為司機沒有看到一輛已停住的車輛，直到停車時卻為時已晚。如果您遇到車輛故障並且必須停下來，這裡有一些指引原則。

- 如果可能，請將您的車輛安全地移開道路並遠離車流。
- 打開您的緊急危險信號燈，表明您遇到了麻煩。
- 如果您無法將車輛駛離道路，請嘗試將車停在其他司機可以清楚看到您車輛的地方。不要停在山上或彎道附近。
- 如果您在已行駛的車道上停車，您和您的乘客應迅速離開車輛並站在安全區域；盡可能遠離路肩和移動的車輛。
- 通知當局，說您或其他人發生了故障。

此頁有意留為空白。



第 5 章節

應用您的駕駛技能

現在我們已經介紹了很多基礎知識，是時候了解您的駕駛知識如何應用於不同的場景和環境了。此外，您還將學習在惡劣天氣和緊急情況等意外情況下駕駛的技巧。

5.1 交叉路口

交叉路口是任何車流匯合或交叉的地方。它們包括：十字路口、小巷、車道、停車場和對公眾開放的道路。

第 1 步：在您進入某個交叉路口之前，請向前看以確認交叉路口的類型和任何交通控制設備（交通標識、交通信號燈和路面標記）。

第 2 步：在繼續行駛之前掃描交叉路口，以確保通過交叉路口的路徑暢通無阻。

第 3 步：再次向左、向右和向左看是否有正在接近的車輛和行人。永遠不要假設其他司機會與您共享空間或給您空間。

當心“虛假”轉向信號。不要僅僅因為一輛正在靠近的車輛打開了轉向燈就轉彎。其他駕駛員可能計劃要超過您的車輛，或者忘記關閉之前轉彎的信號。摩托車尤其如此。他們的信號通常不會自行取消。等到其他司機開始轉彎，然後在安全的情況下繼續前進。

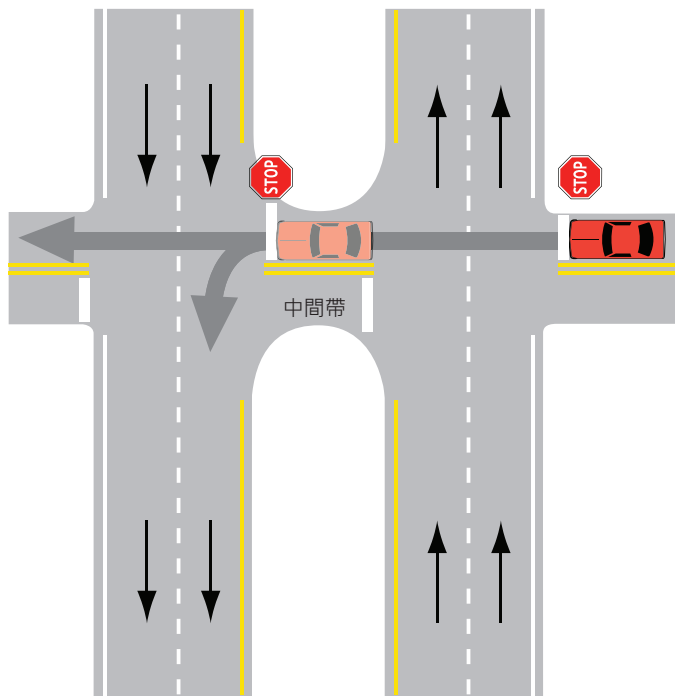


圖 5.1：橫穿或左轉進入鄉村四車道公路

橫穿或左轉進入鄉村四車道公路

(見圖 5.1) 不要試圖同時穿越車流的兩個方向，以免停在中間帶上。採取以下步驟，安全地穿過這個交叉路口：

1. 在停車標識處停下，向左看，在安全的情況下進入中間帶。
2. 繼續停在中間帶位置，向右看，在安全的情況下穿過或左轉。

駕駛員必須意識到，在這種環境中的車流速度非常快。謹慎和專注非常重要。請注意，如果中間帶較窄，較長的車輛（例如半掛車）可能無法在中間停車。

5.2 州際公路和高速公路駕駛

入口匝道

入口匝道用於進入州際公路或高速公路，並包含三個部分。(見圖 5.2)

- 1 **入口區域**：這個路段可讓您有時間掃描道路，並評估您有多少空間用來進入，以及需要多少速度。
- 2 **加速合流區**：使用此區域讓您的車輛達到車流速度，並在安全的情況下合流。除非絕對必要，否則不要完全停在匝道上。
- 3 **州際公路的通行部分**：已行駛在州際公路或高速公路上的車流應該移開、減速或加速，從而讓匝道上的車流進入。

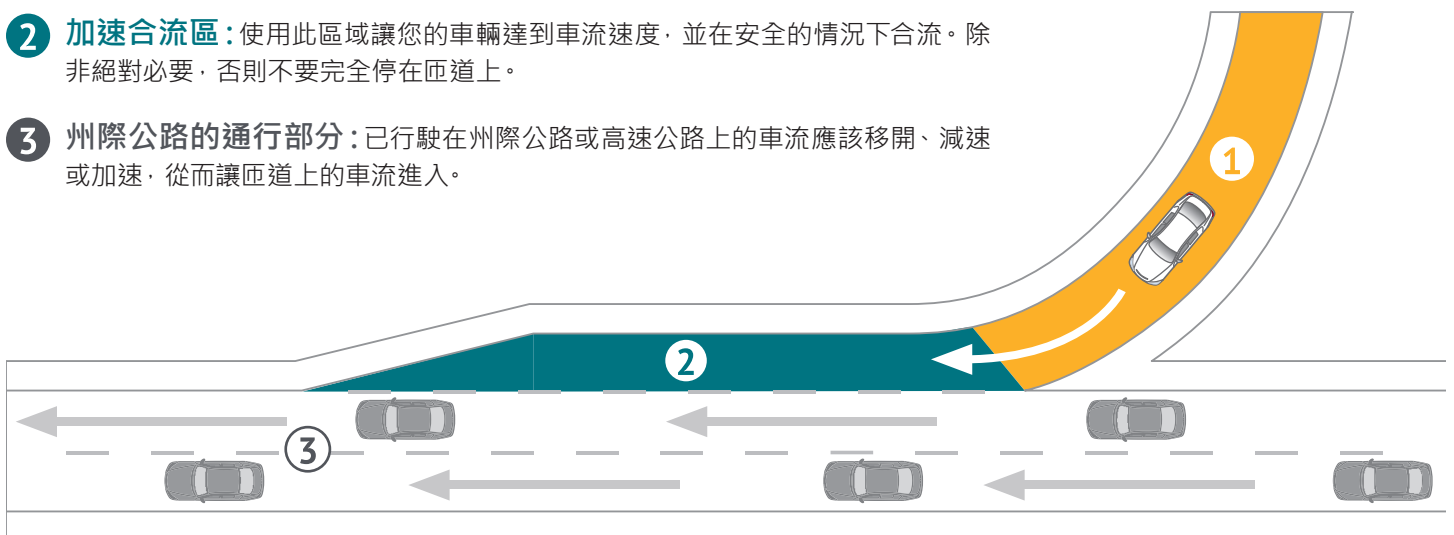


圖 5.2：匝路段

5.3 發散鑽石狀交匯處

這種類型的交匯處指的是高車流量的兩條道路的交叉路口。這種獨特的設計很不尋常，因為它會在轉向正確的方向之前短暫地引導對面的司機。發散鑽石狀交匯處會要求車流在傳統紅綠燈控制的交叉路口花費更少的時間，從而最大限度地提高效率。（見圖 5.3）

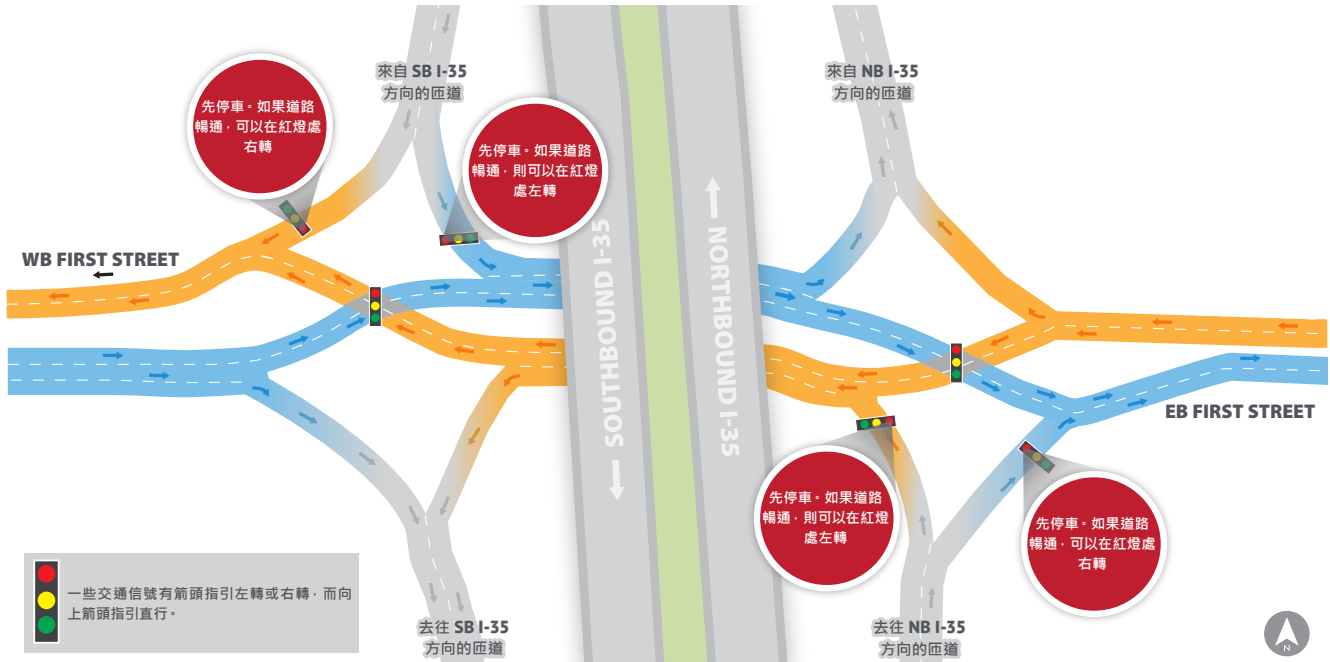


圖 5.3：發散鑽石交匯處（示例顯示的是阿克尼市 I-35 和第一街的發散鑽石交匯處。）

5.4 環形交叉路口

環形交叉路口是圍繞某個中心島，以逆時針方向引導車流的交叉路口。它們沒有停車標識或交通信號。讓行標識、方向標識和人行道標記會引導車流通過該交叉路口。車流通常會繼續移動，但速度較慢，這樣會減少在由停車標識或交通信號燈控制的傳統交叉路口遇到的交通堵塞。

單車道環形交叉路口（見圖 5.4）

汽車駕駛員：

做法：減速至勸導速度進行駕駛，並為人行橫道上的行人讓路。

進入：當您接近讓行線標記時，請為環形交叉路口中的車輛讓行。等待車流通過的間隙，然後以逆時針方向進入環形交叉路口，匯入車流。

前進：繼續通過環形交叉路口，一直到達您要去的街道。請避免在環形交叉路口停車。

退出：發出信號，然後在您的右側退出環形交叉路口。向人行橫道上的行人讓路。

行人

做法：在人行橫道處，向左看。

穿過：穿過道路並到達凸起的導流島。向右看。完成道路穿越，並到達對面的人行道。

單車騎手

一般來說，單車騎手應該按照與行人相同的規則，騎單車穿過人行橫道。有經驗的單車騎手可能會像駕車者一樣在環形交叉路口駕駛。不要撞到路緣。使用環形交叉路口通行的單車騎手應遵守與汽車駕駛員相同的規則。在車道中間行駛，以防止車輛超過。在人行橫道上為行人讓路。

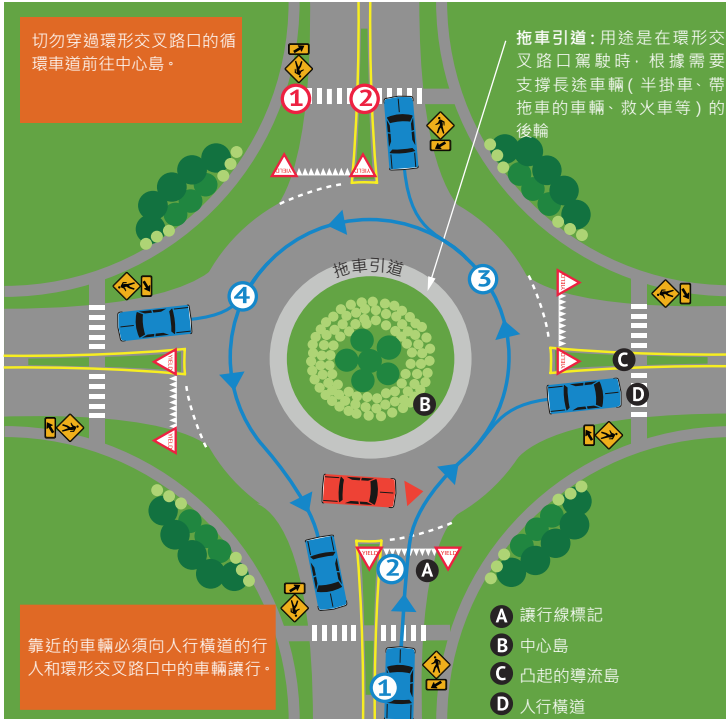


圖 5.4：單車道環形交叉路口

多車道環形交叉路口 (見圖 5.5)

應該做的事情

- 當您接近環形交叉路口，在讓行線之前，根據車道控制標識和路面標記選擇適當的車道。
- 進入環形交叉路口時，為環形交叉路口內的所有車輛讓行。
- 在您退出路口前、經過街道後，發出右轉信號，然後退出。
- 注意另一條車道的車流。

5.5 鄉村 / 礫石路駕駛

與鋪砌的道路相比，農村礫石和土路的某些路況和駕駛危險是獨一無二的。請注意並根據以下的內容進行調整。

減少牽引力

在鬆散的礫石上駕駛比在人行道上駕駛更難，因為您的輪胎沒有提供穩定控制所需的牽引力。減速，避免突然轉彎，緩慢加速和製動，並增加您的跟車距離。

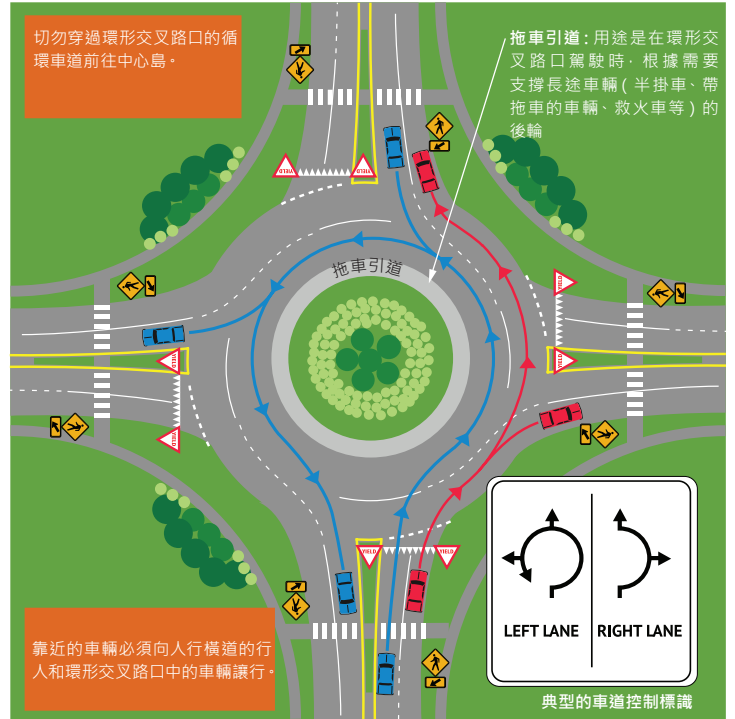


圖 5.5：多車道環形交叉路口

不該做的事情

- 不要在環形交叉路口改變車道。
- 不要在卡車或公共汽車旁邊經過或行駛。他們可能跨越車道或看不到您。
- 不要在超出允許範圍的外側車道上行駛。這樣會降低環形交叉路口的效率，並對合法從內側車道駛出的車輛造成危險。

可見度受限

樹木、玉米地、建築物、山丘和灰塵會阻礙駕駛員看到迎面而來或從側面進入的車輛。識別出盲區，從而更好地預測潛在危險並做好準備。

沒有控制標識的交叉路口

沒有控制標識的交叉路口在礫石路上更為常見。它們沒有讓行或停車標識控制。所有司機都應謹慎行事，減速並準備停車，從而迎接迎面而來的車流。請記住，您不能總是依靠塵雲來確定正在穿越的車輛是否正在靠近。

在一個沒有控制標識的交叉路口，左側的車輛應該讓行。永遠不要假設交叉路口是暢通的，或者其他車輛會停下來。

軟路肩

鄉村道路上的路肩通常比公路中心的路肩要軟，且不那麼緊湊。帶有鬆散礫石 / 碎片的路肩會使車輛更難控制，並將您的車朝溝渠方向拉去。遇到另一輛車或在礫石路附近或路肩行駛時，請務必減速。

灰塵

在塵土飛揚的條件下，使用近光燈可以讓其他人更容易看到您的車輛。

遇到迎面而來的車輛

農村礫石道路較窄，不包含車道標記。減速並謹慎前行，儘可能向右移動以確保安全。多輛車會產生塵雲並降低能見度。

窄橋標識

接近狹窄的橋樑時，駕駛員應小心謹慎。農村礫石路上的許多橋樑比車行道窄，一次只能容納一輛車通過。準備好停下來迎接迎面而來的車輛。

陡峭的山丘和彎道

在到達山頂或進入彎道之前，請減速、移動到道路的右側並注意迎面而來的車輛。鄉村道路上的山丘和彎道通常比高速公路更陡峭。

鐵路道口

始終放慢速度，向兩邊看，並準備好在穿過鐵軌之前停下來等火車。與主要車道上的大多數鐵路道口不同，農村公路的鐵路道口通常沒有紅色閃光燈、警鈴、道口或人行道標記。

大型和 / 或緩慢行駛的車輛

農村道路上經常遇到農用設備、ATV/UTV、單車、馬拉車、道路維護設備等行駛緩慢的大型車輛。儘早識別這些車輛並在接近時減速，是非常重要的。

大型農用設備可能會在沒有標記的入口處進行大轉彎。一些農用設備比公路本身更寬。嘗試超車時要格外小心。他們可能看不到您的車輛，並且可能難以檢測到轉向信號。

5.6 夜間駕駛

在夜間駕駛時，請牢記以下幾點。

- 為了彌補能見度的降低，請降低您的速度並增加您的跟車距離。
- 迎面而來的車頭燈眩光會讓人難以看清。看向道路右側並調整後視鏡有助於減少車頭燈眩光。
- 車頭燈應在太陽下山前打開，以使汽車更顯眼。
- 遠光燈只能在其他司機看不到的情況下使用，例如車流稀少的偏僻公路。
- 如果您被另一輛車的车頭燈弄瞎了，請減速並觀察人行道右邊緣的白色條紋。明亮的光線可能會讓您感到有些失明，但這種感覺很快就會消失。

10月、11月和5月是鹿群撞車
的高峰期



5.7 鹿群和其他動物

開車時要留意動物，尤其是在日出和日落時。如果遇到動物並且沒有時間停下來，請不要急轉彎或轉向，因為這可能會導致更嚴重的碰撞。如果您撞到鹿或其他動物，請遵循標準碰撞協議（參見第 59 頁的第 5.14 節）。

愛荷華州道路上發生撞車的主要原因之一是野生動物，通常是鹿群。10月、11月和5月是發生鹿撞車的高峰期；但是，這也可能在一年中的任何時候發生。鹿常常會成群結隊經過，所以如果看到一隻，一定要看看有沒有更多動物。

5.8 與大型卡車共用一條公路

在涉及大型卡車的撞車事故中，78% 的死亡人數是由車內人員（通常是司機）造成的。為了保證自己和乘客的安全，在大型卡車和公共汽車周圍行駛時要格外小心。如果您不了解大型車輛的局限性，與大型車輛共用道路可能會很危險。

觀察盲區 — “禁區”

大型卡車在車輛的前部、後部和側面都有盲區或“禁區”。這些“禁區”讓卡車司機很難看到路況。要避免陷入卡車的“禁區”。如果您在卡車後視鏡中看不到卡車司機，卡車司機就看不到您。（見圖 5.6）

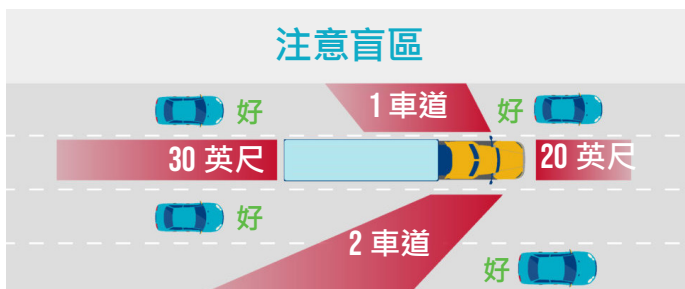


圖 5.6：半“禁區”

圖片由 FMCSA、sharetheroadsafely.gov 提供

避免緊急煞車的情況

與汽車相比，卡車和公共汽車的停車時間要長得多。超車時，先在後視鏡中尋找卡車的前部，然後再開到前面，並避免在卡車前面駛出，造成緊急煞車的情況。

小心卡車右轉

卡車司機有時需要向左大幅度擺動才能安全地通過右轉。他們看不到跟在他們身後或旁邊的汽車。在卡車和路邊之間駛入會增加發生碰撞的可能性。所以要注意卡車信號，給他們大量的迴旋空間。

5.9 與摩托車共用道路

- 尊重摩托車的車輛空間及其在車流中的位置。
- 交叉路口是最容易發生汽車 / 摩托車碰撞的地方。在開始轉彎或進入交叉路口之前，請確保您看到摩托車並知道它的速度。
- 摩托車上的轉向燈不會自動關閉，騎手有時會在轉彎完成後忘記關掉它們。在您進入摩托車的路徑之前，請確保您知道騎手將要做什麼。
- 在摩托車後面行駛時，至少要留出 3-4 秒的跟車距離。這為摩托車騎手提供了足夠的空間，可在緊急情況下進行操作或停車。當道路潮濕或濕滑時，在車輛後方請離得遠一點。由於只有兩個車輪與路面接觸，摩托車在試圖快速停車時可能會非常不穩定。
- 開車超過摩托車時，請為摩托車留出一條完整的車道；永遠不要擠在與摩托車相同的車道上。
- 留意意外情況，讓摩托車手在道路上佔有一席之地。

5.10 與單車騎手和行人共用道路

注意觀察街道上的車輛和行人

在交叉路口和車道轉彎之前，要特別小心尋找正在步行的人和單車騎手。

給行人讓路

注意行人信號，讓行人先行。

超過停止的車輛時要小心

切勿駕駛繞過已為行人停下或正在減速的其他車輛。請記住，當您接近已停止的車輛時，您可能看不到行人，因此請注意。

留意單車

單車騎手有權上路，而且經常被禁止在人行道上騎行，因此請尊重他們在路上的權利。

安全超車

超過單車騎手時，您必須完全改變車道，像對待任何其他車輛一樣，把整個車道讓給單車騎手。在您在後視鏡中看到單車騎手之前，請勿返回右側。

能見度

在夜間要留意單車騎手，注意他們的反光裝置或燈光。

檢查盲區

留意從後面來的單車騎手，尤其是在右轉之前。



5.11 在大熱天內封閉的車輛

切勿將兒童、老人、需要撫養的人員或寵物單獨留在封閉的車輛中。

根據溫度和濕度的不同，車內可以在 10 分鐘內飆升至 160 度以上。即使在日間溫度溫和，為 78 度，停放的車輛內部也可以在幾分鐘內達到 100 度。

長時間暴露在極端高溫下可能會導致中暑或死亡。如果您看到有人出現中暑症狀，請撥打 911 並立即就醫。在愛荷華州，您打破車窗，為被困在車內的人或動物提供醫療護理是合法的。

5.12 惡劣天氣駕駛

為惡劣天氣駕駛做準備的最好方法是避免措手不及。在離開之前做好研究，這樣您就可以確定是否需要做出調整或推遲您的出行。訪問 511ia.org 或下載免費的 Iowa 511 應用程序，從而查看 24/7 全天候的出行信息，例如與天氣相關的路況。511 還提供來自儀表板上的掃雪機攝像頭和實時交通攝像頭的圖像，因此您無需踏出戶外就可以直接了解情況。（見圖 5.7）

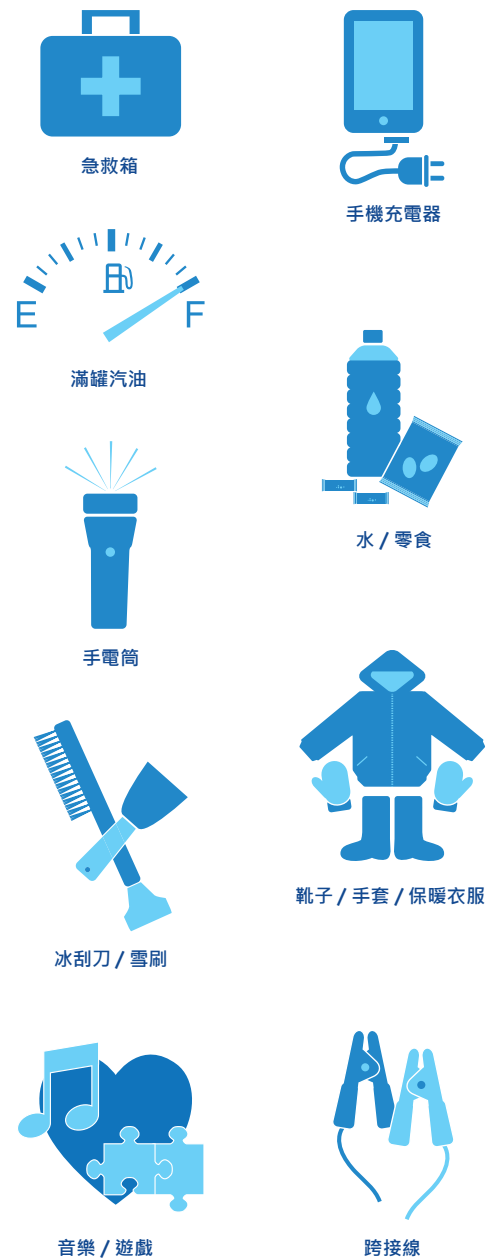
如果您必須在惡劣天氣下駕駛，請減速並增加跟車距離，讓您擁有更長的停車時間。請勿在惡劣天氣下使用巡航控制。

通過進行日常維護，確保您的車輛為任何惡劣天氣做好準備（車輛維護見第 20 頁）。隨身攜帶車輛應急包也是一個好辦法，尤其是在冬天。（見圖 5.8）



圖 5.7：用 511 監測惡劣天氣

圖 5.8：冬季救生包



濕滑路面

在雨前、雨中和雨後駕駛時要小心。降水可能會導致視力下降，改變他人的駕駛習慣，並改變您的車輛與道路之間的摩擦力。請練習以下內容：

- 擋風玻璃變濕後立即打開雨刮器。
- 打開近光燈；這樣有助於其他人看到您。
- 比平時慢一點開車，把您的跟車距離增加到五六秒。
- 在彎道和接近交叉路口時要更加小心並減速。
- 打開除霜器以防止窗戶起霧。

請勿在潮濕或濕滑的條件下使用巡航控制。

如果您必須在駕駛時進行調整，請確保前方道路暢通，然後再低頭查看儀表板——並且只將視線移開一兩秒鐘。

失控打滑

失控打滑是由於路面上的水比輪胎胎面更深而發生的。這層水減少了與輪胎的摩擦，並可能導致失控。如果您在路上看到深水、人行道上的倒影，或者如果前面的汽車在水面上沒有留下任何痕跡，那麼您的汽車可能會打滑。請減慢速度。

被淹的道路

幾乎一半的暴洪死亡事故都發生在車輛上。流動的水是非常厲害的，很容易被低估。低至 6 英寸的水可能會沖走車輛，包括 SUV 和皮卡車。

- 切勿駕車穿過被洪水淹沒的道路或橋樑。水下的路面可能會被完全沖走。轉身，並尋找不同的路線。
- 不要停留在被淹的車輛中。如果您的車輛在洪水中熄火，請放棄車輛並移至更高的地方。
- 如果您的汽車被捲入水中並被淹沒，請保持冷靜。等待車輛充滿水。一旦車輛滿水了，車門就更容易打開。屏住呼吸，游到水面。

多霧路段

- 如果您的車輛有近光燈或霧燈，請使用它們。不要使用遠光燈——它們會從霧中反射，造成眩光並降低能見度。
- 放慢速度，直到您的速度與您的視覺能力相匹配。
- 如果需要，請離開道路，找一個安全的地方停車。

龍捲風

當強雷暴可能產生類似龍捲風的情況時，國家氣象局會發布“留意”龍捲風的警告。這僅僅意味著龍捲風可能發生而已。如果警告已經發出，龍捲風迫在眉睫，所有人都應立即尋求庇護。電視廣播、氣象廣播和戶外警報器可能會提醒公眾該地區有活躍的龍捲風。

- 如果您在龍捲風中開車，最好的做法是找一棟堅固的建築物尋求庇護。
- 如果您無法到達避難所，請靠邊停車，躲到車窗下方，係好安全帶，然後用手或毯子或墊子等物體遮住頭部。
- 作為替代方案，如果您可以安全地離開車輛，請在低洼溝渠或溝壑中躲避，同時用手或其他物體遮住頭部。
- 遠離橋樑和立交橋。

圖 5.9：由於路面上方和下方的空氣循環，結冰會首先在橋樑上形成。



冰與雪

- 確保您整輛車在行駛前沒有冰雪覆蓋，其中包括車窗、車頭燈、轉向燈和尾燈。
- 小心黑冰。當溫度下降時，濕氣可能會在路面上結冰。通常這種冰被稱為黑冰，因為它幾乎不可見，並且經常讓司機措手不及。黑冰可以出現在任何地方，但在橋樑和立交橋上很常見，由於路面上方和下方的空氣循環，水分會迅速凍結。因此，即使其他路面不滑，橋樑和立交橋也可能很滑。(見圖 5.9)
- 從停止位置開始行駛時，保持車輪筆直向前並輕輕加速以避免輪胎打滑。
- 降低速度以彌補牽引力的損失。
- 不要在結冰或下雪的路況下使用巡航控制。
- 在預計在交叉路口或轉彎處停車之前很久就開始減速。僅在直線行駛時煞車。在冰天雪地中，停車距離可以增加 10 倍。
- 遠離前方車輛，這樣您就不需要突然停車，否則會導致打滑。

與掃雪機共用道路

如果您在愛荷華州的冬天開車，您很可能會在某個時候與掃雪機共用道路。

- **接近掃雪機時要小心。**掃雪機通常以 25-35 英里 / 小時的速度運行。許多司機沒有意識到這一點，從後面撞到了他們。
- **切勿從雪犁的路肩側超車。**雪犁會將雪移到路肩上。
- **請給予空間讓它們運作。**掃雪機有很大的盲區，可能會在它們周圍掀起一片雪雲，讓您很難看到他們，而他們也很難看到您。最好留在後面並耐心等待，直到您可以安全超車。
- **通過時請留出足夠的空間。**犁刀可能會伸出比犁車寬度更遠的地方。

在雪地裡受困

如果您被困在雪地中，這裡有一些提示。

- 如果可能，將車輛靠在路肩上，並留在車內，以免被其他車輛撞倒。
- 撥打 911 尋求緊急援助。為了幫助和引導緊急救援人員到達您的位置，請查找出口編號、里程碑、交叉路口或地標。
- **最安全的位置是係好安全帶留在車內。**您的車輛是您可能需要生存的避難所，可以讓救援人員找到您。

5.13 設備故障緊急情況

無論您多麼小心，在某些時候，您可能會發現自己處於緊急狀態。如果您做好了準備，也許可以防止任何嚴重的後果。



爆胎

如果您的輪胎突然爆胎：

- 握緊方向盤，保持車輛直行。
- 逐漸放慢速度。將腳從油門踏板上移開，輕踩煞車。
- 如果可能的話，不要在路上停下來。駛離道路，去一個安全的地方。

如果前輪胎爆裂，這種緊急情況可能會更嚴重。前輪胎爆裂會使汽車猛烈地向汽車側面猛烈撞擊。前輪胎爆裂後，轉向時注意不要過度糾正。盡量把車輛路線拉直，然後儘快逐漸移動到道路的右路肩。

車燈

如果您的車頭燈突然熄滅：

- 多試幾次車頭燈開關。
- 嘗試打開遠光燈。
- 如果在嘗試車頭燈開關時，車頭燈沒有重新亮起，請打開緊急閃光燈、轉向信號燈或霧燈。
- 儘快駛離道路。

發動機熄火

如果發動機在行駛時熄火：

- 牢牢握住方向盤。方向盤很難轉動，但您還是可以轉動它。
- 駛離道路。煞車仍然可以工作，但您必須非常用力地踩煞車踏板。

油門被卡住

如果馬達沒有減速，或者當您將腳從加速器上移開時加速：

- 留意路況。
- 快速轉換為空檔。
- 在安全的時候，駛離路面。
- 停車後關閉發動機。

方向盤鎖定系統

許多車輛都配備了旨在防止盜竊的方向盤鎖定系統。切勿在駕駛時拔出鑰匙或讓乘客觸摸鑰匙。如果拔下鑰匙，方向盤將鎖定。這可能會導致車輛失去控制並導致碰撞。

煞車故障

如果您的煞車停止工作：

- 多踩幾次煞車踏板。這樣通常會建立足夠的制動壓力，讓您停下來。
- 如果這樣不起作用，請使用手動煞車器。慢慢拉起手動煞車手柄，以免後輪鎖定並導致打滑。如果車輛已開始打滑，請準備好鬆開煞車器。
- 如果這樣還不起作用，請開始換低檔並尋找一個安全的地方減速停車。確保您的汽車駛離道路。不要在沒有煞車的情況下駕駛。

5.14 捲入撞車事故

如果捲入車禍，無論多麼輕微，都可能令人恐懼。評估任何事故的主要目標是確保所有駕駛員和乘客的安全。使用以下內容作為發生撞車事故時的操作指南。



第 1 步：轉向並離開車道

如果可能，請確保您的車輛遠離交通路徑、已熄火且不再移動。



第 2 步：聯繫執法部門

聯繫執法部門，撥打 911 報告事故。請務必盡可能多描述細節，包括是否有人受傷和撞車地點。

州級法律要求向警方報告涉及他人受傷或死亡或超過 1,500 美元財產損失的車禍。如果沒有在事件發生後 72 小時內這樣做，將導致您失去駕駛特權並受到進一步處罰。



第 3 步：向執法部門提供保險和聯繫信息

準備好向執法人員提供：

- 車輛保險信息
- 車輛登記
- 駕駛執照



第 4 步：向保險公司報告

請參閱您的責任險，用以評估需要支付的費用，以及您有資格獲得的賠償。如果您在涉及其他司機的車禍中被認為有過錯，您將需要討論自己還必須為他們支付哪些費用。

5.15 執法互動

您可能出於各種原因與執法部門互動，包括交通攔截。與執法人員接觸時，請保持冷靜並遵循指引。

如果您患有自閉症和 / 或耳聾或重聽，您可以選擇在自己的執照或身份證上添加一個指引符。這種類型的指引器印在您的駕照 / 身份證上，也將在執法部門用於在臨時截停期間查找駕駛員信息的數據庫中可見。這有助於警官更好地準備與您互動。

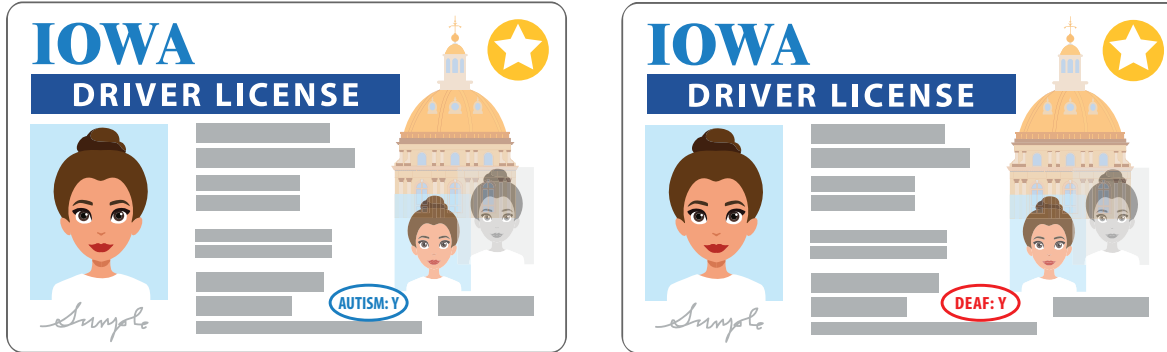


圖 5.10：自閉症譜係指引符和失聰或聽力障礙指引符

臨時截停

如果您看到官方執法車輛向您發出停車信號，請在安全的情況下小心地將車停到空曠的地方。不要停在行車道上。在繁忙的街道或高速公路上，將車停在停車場或不太繁忙的小街上可能是最安全的。熄掉您的車輛，保持雙手可見（建議放在方向盤上），保持冷靜，並聽從警官的指引。

官員可能會要求司機或乘客表明身份（姓名、出生日期等）並提供駕照或身份證、保險證明和車輛登記。將這些物品放在車內方便的地方，並等待警官索取物品後再伸手去拿。

如果您收到交通罰單，請禮貌地接受罰單。簽署交通罰單並不意味著您承認有罪，它只是確認您已經收到了。



準備好考試了嗎？

在網上參加我們的實踐知識考試：

iowadot.gov/mvd/driverslicense/manuals-and-practice-tests

— 然後安排預約，參加真實的考試。

我們期待在路上安全地見到您。

本手冊中的信息符合愛荷華州法典和行政規則。

www.legis.iowa.gov/law/iowaCode

www.legis.iowa.gov/law/administrativeRules



IOWA DEPARTMENT OF TRANSPORTATION